

NE PAS FAIRE DE LAISSÉS-POUR-COMPTÉ ET ATTEINDRE LES PLUS DÉFAVORISÉS :

1. LA VISION DE L'UNFPA

Les plus défavorisées jouissent des droits en matière de santé sexuelle et reproductive à mesure que l'UNFPA donne explicitement la priorité à la lutte contre les désavantages, la discrimination et la désautonomisation intersectionnels, persistants et extrêmes.

Notre ambition est de transformer la déresponsabilisation de même que l'exclusion en un véritable pouvoir d'action et d'inclusion en matière de santé maternelle, de planification familiale et de lutte contre la violence fondée sur le genre et les pratiques néfastes.

2. COMMENT ?

En appliquant une approche basée sur les droits de l'homme pour ne pas faire de laissés-pour-compte (LNOB) et pour atteindre les plus défavorisés (RFB) :

- **Rendre visible l'invisible** : désagréger les données dans la mesure du possible et investir dans des études afin d'obtenir de nouvelles données.
- **Renforcer la voix et les partenariats, notamment** avec la société civile, pour atteindre les plus défavorisés.
- **S'attaquer aux causes profondes** : discrimination, stéréotypes, normes sociales, stigmatisation, xénophobie, racisme et inégalité de genre.
- Adopter une approche **intersectionnelle**
- Garantir **des services disponibles, accessibles, acceptables et de qualité** pour **TOUS**.
- **Soutenir un environnement national favorable à la non-discrimination et à l'égalité** dans les politiques, les lois et les règlements.
- **S'engager auprès des mécanismes internationaux des droits de l'homme**, y compris les organes de traités, les procédures spéciales, l'examen périodique universel, afin de faire respecter les droits de l'homme pour tous.
- **Institutionnaliser la reddition des comptes** dans les systèmes, les structures réglementaires et les mécanismes de supervision.
- Mettre **à disposition des fonds** pour travailler avec les groupes les plus défavorisés.
- **Des mesures ciblées** sont en place pour atteindre les plus défavorisés.
- ❖ L'UNFPA suivra le principe « **rien sur nous sans nous** » dans son travail relatif aux RFB. Ce principe s'applique à tous les aspects de la vie organisationnelle, de la dotation en personnel aux consultations en passant par les programmes, le plaidoyer et les partenariats.
- ❖ **Effort à l'échelle de l'organisation** : Pour réussir, chaque section de l'UNFPA fera sa part sur la voie qui mène à la réalisation de notre promesse d'atteindre tous les segments des sociétés où que nous travaillions.

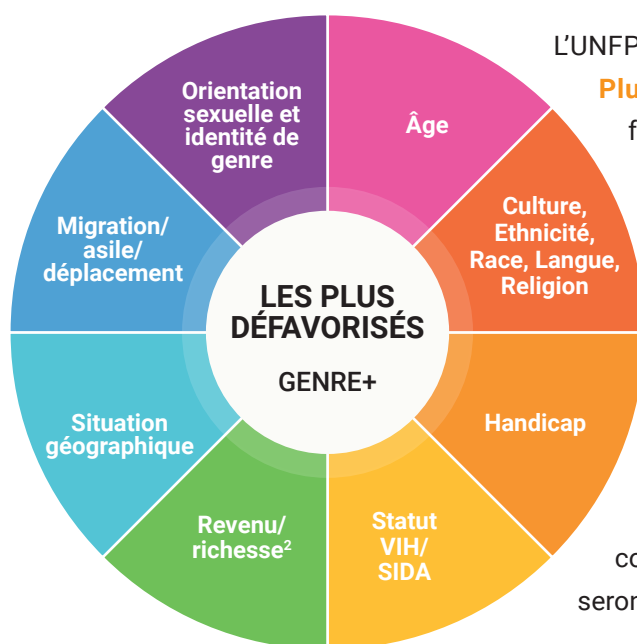
3. FOCALI

- **Laissés-pour-compte ou défavorisés ?**
Certains groupes font face à des facteurs d'exclusion actifs et puissants. Leur situation est plus précisément décrite comme étant « défavorisée ». Il est nécessaire de déployer de puissants efforts d'inclusion pour surmonter leur exclusion.
- De « ne pas faire de laissés-pour-compte » à « **atteindre les plus défavorisés** » – au sein de l'UNFPA, nous faisons la différence entre ces deux termes souvent utilisés de manière interchangeable : LNOB et RFB. Pour l'UNFPA :
 - **Ne pas faire de laissés-pour-compte** inclut tous les groupes exclus du progrès, y compris ceux qui sont touchés en raison de leur genre uniquement.
 - **Atteindre les plus défavorisés** se concentre sur les situations où le genre et d'autres facteurs d'exclusion se conjuguent pour créer un désavantage (genre plus).
- Pour accélérer les progrès vers les résultats transformateurs, il convient de mettre l'accent sur la lutte contre **les facteurs touchant les plus défavorisés**.

Nous pourrions ainsi mieux atteindre ceux qui sont les plus éloignés des trois résultats transformateurs, ce qui aura un impact positif sur nos résultats dans leur ensemble.

- **Passer d'une focalisation sur les groupes aux facteurs** : à partir d'une focalisation sur les **groupes**, LNOB ou FB, nous passerons progressivement à une réflexion en termes de **facteurs** FB. Un facteur est une caractéristique qui conduit à la discrimination et à l'inégalité, et peut se recouper avec d'autres facteurs d'exclusion chez une même personne ou au sein d'un même groupe. Ce passage aux facteurs permet d'éviter de considérer des groupes discrets de populations RFB dans des silos étroits et souvent limités, et de refléter la réalité des désavantages intersectionnels pour les plus défavorisés. Il est important de noter que cela permet également de prendre en compte **les raisons (ou, presque inévitablement, les nombreuses raisons)** pour lesquelles un groupe n'a pas accès aux services, est victime de discrimination ou ne progresse pas vers la réalisation des objectifs de développement.

LES FACTEURS ESSENTIELS MONDIAUX DE L'UNFPA TOUCHANT LES PLUS DÉFAVORISÉS



L'UNFPA travaillera avec l'**approche Genre Plus** pour déterminer et prioriser les facteurs FB. Ces huit facteurs essentiels mondiaux FB seront complétés par des facteurs FB propres aux régions et aux pays déterminés par les bureaux régionaux et de pays. Les bureaux régionaux et de pays évalueront tous ces facteurs, mais en sélectionneront un nombre plus restreint sur lequel ils se concentreront dans chaque contexte en suivant les orientations qui seront disponibles prochainement. ¹

¹ Prochainement

² Le revenu/la richesse est un facteur FB transversal, qui interagit avec d'autres facteurs FB et les exacerbe (il faut veiller à comprendre pourquoi certaines personnes comptent parmi les plus pauvres dans une société et ne pas considérer systématiquement la pauvreté comme la seule cause fondamentale rendant les personnes plus défavorisées).