

Distr.: General
23 June 2009
Arabic
Original: English

المجلس التنفيذي لبرنامج الأمم المتحدة الإنمائي وصندوق الأمم المتحدة للسكان



الدورة العادية الثانية لعام ٢٠٠٩
٨-١١ أيلول/سبتمبر ٢٠٠٩، نيويورك
البند ١٠ من جدول الأعمال المؤقت
صندوق الأمم المتحدة للسكان - الشؤون
المالية وشؤون الميزانية والإدارة

صندوق الأمم المتحدة للسكان

تقديرات ميزانية الدعم لفترة السنتين ٢٠١٠-٢٠١١

موجز

تتضمّن هذه الوثيقة مشروع ميزانية صندوق الأمم المتحدة للسكان المقترحة لفترة السنتين ٢٠١٠-٢٠١١ في صيغة الميزانية القائمة على النتائج. ويبلغ مجموع تقديرات الميزانية ٢٧٤,٥ مليون دولار (القيمة الإجمالية) و ٢٣٦,٣ مليون دولار (القيمة الصافية). وقد وضع الصندوق إسقاط مجموع الدخل لفترة السنتين ٢٠١٠-٢٠١١ بالاستناد إلى تقديرات وتعهّدات الدخل الأخيرة لعام ٢٠٠٩ (١ ٤٤٦ مليون دولار لفترة ٢٠٠٨-٢٠٠٩). وتقديرات وتعهّدات الدخل هذه تزيد عن القيمة التي كانت متوقّعة عند إعداد مشروع الميزانية لفترة ٢٠٠٨-٢٠٠٩ بمقدار ١٨٣ مليون دولار (بنسبة ١٤,٥ في المائة). والصندوق يقدّر الدخل الإجمالي في فترة السنتين ٢٠١٠-٢٠١١ بمبلغ ١ ٤٠٠ مليون دولار، بزيادة نسبتها ١٠,٨ في المائة عن القيمة التي قدّرت أصلاً لفترة السنتين ٢٠٠٨-٢٠٠٩ وهي ١ ٢٦٣ مليون دولار. غير أن هذه القيمة تقل بمقدار ٤٦ مليون دولار عن التقدير الحالي للدخل المذكور أعلاه لفترة ٢٠٠٨-٢٠٠٩. والدخل الإجمالي يشمل مبلغاً قدره ٩٥٠ مليون دولار كموارد عادية ومبلغاً قدره ٤٥٠ مليون دولار كموارد أخرى



(زيادة نسبتها ١٠,١ في المائة و ١٢,٥ في المائة، على الترتيب، عن التقديرات الأصلية).

وقد وضع الصندوق ميزانية الفترة ٢٠١٠-٢٠١١ باستخدام منهجية الميزنة على أساس النتائج، وهي منهجية تؤدي إلى أن تحقق الموارد النتائج التي حُدِّدت في الوثيقة. وهذه النتائج تتفق مع التزامات الصندوق في إطار نتائج الإدارة للخطة الاستراتيجية للصندوق للفترة ٢٠٠٨-٢٠١٣.

وميزانية الفترة ٢٠١٠-٢٠١١ تأخذ في الاعتبار أوجه اللايقين الاقتصادية العالمية الحالية. ويقترح الصندوق ميزانية متوسطة للفترة ٢٠١٠-٢٠١١ دون إدخال تغييرات رئيسية مقارنة بميزانية فترة السنتين السابقة. والميزانية تحافظ على القدرة الأساسية وتحدّد الوفورات. وتعكس الميزانية دمجاً للهيكل التنظيمي الجديد المعتمد لفترة السنتين ٢٠٠٨-٢٠٠٩ مع إدخال تغييرات قليلة على الوظائف المعتمدة. والميزانية تشمل المكاسب التي تحققت بالنسبة للكفاءة في عدد من المجالات التي حدّدها الصندوق إستجابةً لمقرر المجلس التنفيذي ٦/٢٠٠٨ المتعلق بتقديرات ميزانية الدعم لفترة السنتين ٢٠٠٨-٢٠٠٩ للصندوق.

والميزانية المقترحة التي يبلغ إجماليها ٢٧٤,٥ مليون دولار تمثل زيادة قيمتها ١٤,٧ مليون دولار، أي بنسبة ٥,٧ في المائة، عن الميزانية المعتمدة لفترة السنتين ٢٠٠٨-٢٠٠٩ والتي تبلغ قيمتها ٢٥٩,٨ مليون دولار. وترجع الزيادة إلى زيادات في التكاليف القانونية قيمتها ١٩,٦ مليون دولار، أي بنسبة ٧,٦ في المائة. والزيادات في التكاليف تعادلها وفورات وأوجه كفاءة في مجالات مختلفة بقيمة قدرها ٤,٩ مليون دولار، أي بنسبة ١,٩ في المائة. وهذا يعني أنه يوجد نمو حقيقي سلبى في مشروع الميزانية للفترة ٢٠١٠-٢٠١١.

وقد انخفضت النسبة العامة لإجمالي الميزانية إلى مجموع الدخل من ٢٠,٦ في المائة في الفترة ٢٠٠٨-٢٠٠٩ إلى ١٩,٦ في المائة في الفترة ٢٠١٠-٢٠١١، وهو ما مكّن الصندوق من زيادة نسبة إجمالي الموارد المتاحة الموجهة نحو تنفيذ البرنامج. وقد زادت الموارد العادية المتاحة لتنفيذ البرنامج من ٦٣٢,٣ مليون دولار في الفترة ٢٠٠٨-٢٠٠٩ إلى ٦٩٢,٧ مليون دولار في الفترة ٢٠١٠-٢٠١١، أي بنسبة ٩,٥ في المائة. ويضم الموارد العادية إلى الموارد الأخرى زاد إجمالي الموارد المتاحة لتنفيذ البرنامج من ١٠٣٨,٤ مليون دولار في الفترة ٢٠٠٨-٢٠٠٩ إلى ١١٩٠,٩ مليون دولار في الفترة ٢٠١٠-٢٠١١، وهي زيادة نسبتها ١٤,٧ في المائة.

المحتويات

الصفحة

٦	أولاً - الخريطة التنظيمية لصندوق الأمم المتحدة للسكان
٦	ثانياً - الموجز التنفيذي
٩	ثالثاً - السياق الاستراتيجي والمالي لميزانية الدعم لفترة السنتين للفترة ٢٠١٠-٢٠١١
٩	ألف - الإطار الاستراتيجي
١٣	باء - الإطار المالي
٢٢	رابعاً - مقترحات ميزانية الدعم لفترة السنتين ٢٠١٠-٢٠١١
٢٢	جيم - موجز المقترحات
٣٠	دال - وصف أنشطة وموارد ميزانية الدعم لفترة السنتين حسب الوظيفة
٣١	الوظيفة ١ - التوجيه التنفيذي والقيادة
٣٢	الوظيفة ٢ - التمثيل والنهوض بالولاية الأساسية
٣٣	الوظيفة ٣ - السياسة المؤسسية وتطوير الاستراتيجية والتخطيط والتوجيه
٣٤	الوظيفة ٤ - توجيه البرامج وإدارتها والإشراف عليها
٣٦	الوظيفة ٥ - إدارة المشتريات والإمدادات
٣٨	الوظيفة ٦ - إدارة حالات الطوارئ
٣٨	الوظيفة ٧ - العلاقات الخارجية والشراكات
٤٠	الوظيفة ٨ - الاتصال الداخلي والخارجي: وسائل الإعلام والعلاقات العامة
٤١	الوظيفة ٩ - تعبئة الموارد وجمع الأموال
٤٢	الوظيفة ١٠ - الإدارة المالية
٤٣	الوظيفة ١١ - إدارة تكنولوجيا المعلومات والاتصالات
٤٥	الوظيفة ١٢ - التنظيم الإداري العام
٤٦	الوظيفة ١٣ - الموارد البشرية

٤٧ الوظيفة ١٤ - مراجعة الحسابات والتحقيقات
٤٩ الوظيفة ١٥ - التقييم المؤسسي
٥٠ الوظيفة ١٦ - أمن الموظفين
٥٣ مشروع مقرر
٥٨ المرفق ١: الإجراءات التي اتخذها صندوق الأمم المتحدة للسكان لتنفيذ توصيات اللجنة الاستشارية المعنية بالمسائل الإدارية والميزانية
٦٥ المرفق ٢: المصطلحات
٦٧ المرفق ٣: المنهجية

قائمة الجداول

١٥ ١ - خطة الموارد
٢٧ ٢ - ملخص لمجالات الزيادة والخفض الأساسية
٢٨ ٣ - تقديرات الميزانية المقترحة الوظيفة والدخل التقديري للميزانية
٢٩ ٤ - وظائف الموارد العادية حسب الموقع

قائمة الأشكال

١٤ ١ - الإسهامات حسب فئة التمويل، من الفترة ٢٠٠٠-٢٠٠١ إلى الفترة ٢٠١٠-٢٠١١
١٦ ٢ - استخدام الموارد الإجمالية، الفترة ٢٠١٠-٢٠١١

قائمة الجداول الموجزة

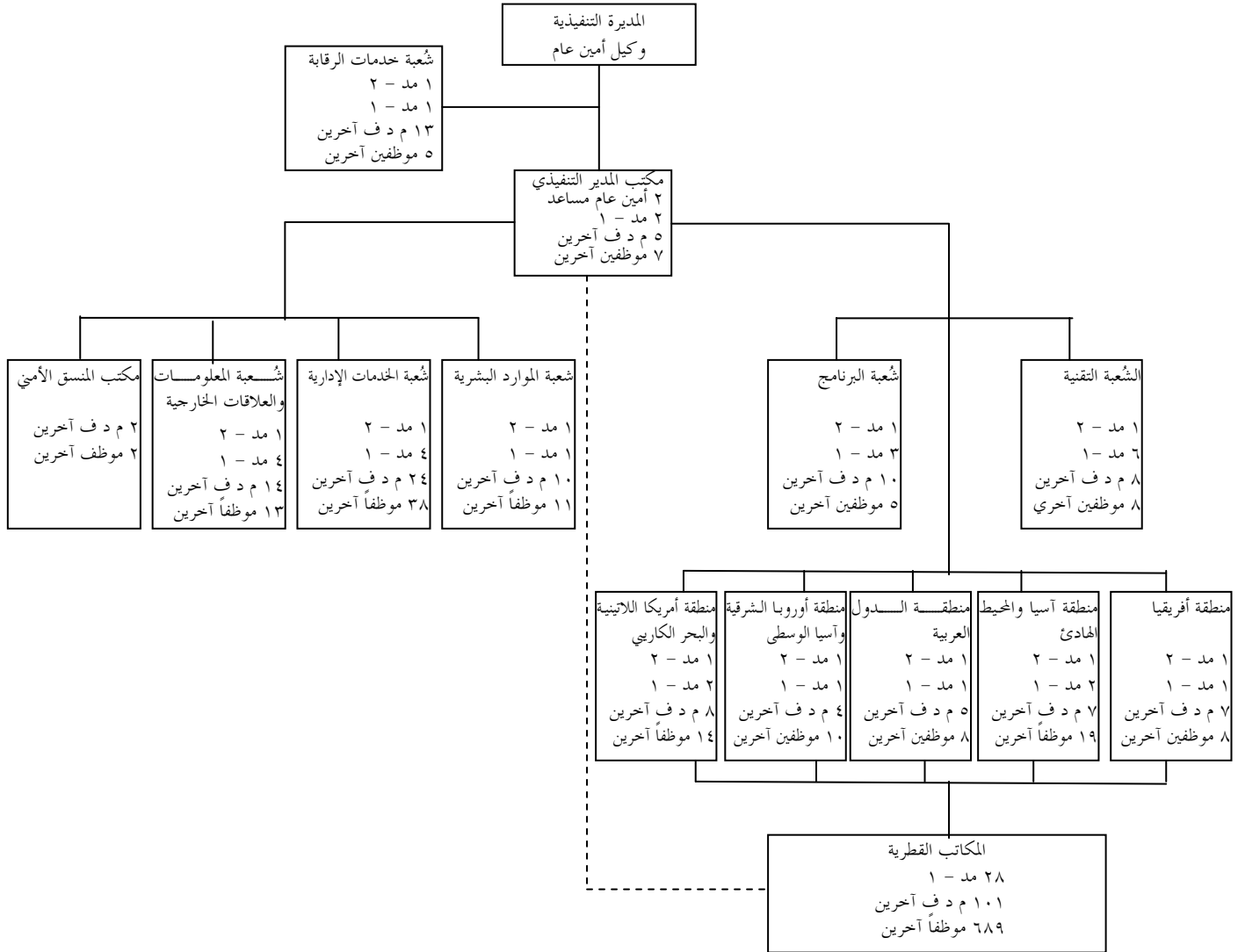
٥٤ ١ - خطة الموارد الإقليمية
٥٥ ٢ - التعديلات المقترحة في الوظائف العليا
٥٦ ٣ - تقديرات الميزانية حسب فئة الإنفاق
٥٦ ٤ - الوظائف حسب الموقع

قائمة الجداول التكميلية

- ٢٤ - الوظائف الجديدة والوظائف الملغاة المقترحة للفترة ٢٠١١-٢٠١٠
- ٣٠ - التغييرات المتعلقة بالوظائف في ميزانيات الدعم للفترات من ٢٠٠٠-٢٠٠١ إلى ٢٠١٠-٢٠١١
- ٥١ - مقارنة متطلبات الأمن
- صيغة الجدول ١ إلى ٤ والشكلين ١ و٢ والجدول الموجزة ١ إلى ٤ تتفق مع صيغة الميزانية المستندة إلى النتائج.
- الجدول التكميلية من الأول إلى الثالث تتعلق تحديداً بصندوق الأمم المتحدة للسكان.

أولاً - الخريطة التنظيمية لصندوق الأمم المتحدة للسكان

الوظائف الممولة من ميزانية الدعم لفترة السنتين



م د ف = موظف دولي من الفئة الفنية

ثانياً - الموجز التنفيذي

- يسرّ المديرية التنفيذية لصندوق الأمم المتحدة للسكان أن تقدّم التقديرات المتعلقة بميزانية الدعم لفترة السنتين ٢٠١٠-٢٠١١ بقيمة قدرها ٢٧٤,٥ مليون دولار (الإجمالي) و ٢٣٦,٣ مليون دولار (الصافي). ويقترح الصندوق ميزانية متوسطة للفترة ٢٠١٠-

٢٠١١، دون إدخال تغييرات رئيسية مقارنة بميزانية فترة السنتين السابقة، مع تحقيق مكاسب بالنسبة للكفاءة والمحافظة على القدرة اللازمة لتنفيذ البرنامج في بيئة تكنفها التحديات والتعقيدات.

٢ - ومن المتوقع أن يزيد الدخل الإجمالي، مما يشمل الفائدة ومصادر الدخل المتنوعة، من القيمة التي قُدِّرت أصلاً في فترة السنتين ٢٠٠٨-٢٠٠٩ وهي ٢٦٣ مليون دولار إلى ٤٠٠ مليون دولار في فترة السنتين ٢٠١٠-٢٠١١، مما يمثل زيادة نسبتها ١٠,٨ في المائة. ويتألف الدخل الإجمالي من ٩٥٠ مليون دولار كموارد عادية (زيادة نسبتها ١٠,١ في المائة) و ٤٥٠ مليون دولار كموارد أخرى (زيادة نسبتها ١٢,٥ في المائة). وقد وضع الصندوق تقدير القيمة الإجمالية للدخل لفترة السنتين ٢٠١٠-٢٠١١ استناداً إلى تقديرات وتعهدات الدخل الأخيرة للفترة ٢٠٠٨-٢٠٠٩ (٤٤٦ مليون دولار للفترة ٢٠٠٨-٢٠٠٩). وقيمة تقديرات وتعهدات الدخل هذه تزيد عن القيمة التي حُدِّدت عند إعداد مشروع الميزانية للفترة ٢٠٠٨-٢٠٠٩ (٢٦٣ مليون دولار). بمقدار ١٨٣ مليون دولار (بنسبة ١٤,٥ في المائة). وعلى هذا فإن تقدير الدخل الإجمالي للفترة ٢٠١٠-٢٠١١ البالغ ٤٠٠ مليون دولار يقل بمقدار ٤٦ مليون دولار عن التقدير الحالي للدخل الإجمالي للفترة ٢٠٠٨-٢٠٠٩ البالغ ٤٤٦ مليون دولار.

٣ - ولدى وضع مشروع الميزانية للفترة ٢٠١٠-٢٠١١ طُبِّق الصندوق المبادئ التالية:

- (أ) استخدام تقديرات واقعية للدخل مع أخذ الأداء الفعلي وأوجه اللابيقين للاقتصاد العالمي في الاعتبار؛
- (ب) زيادة الموارد المتاحة للبرنامج على الرغم من الزيادات في التكلفة نتيجة للقرارات القانونية؛
- (ج) الزيادة الفعلية السلبية للميزانية بغض النظر عن زيادة المتطلبات المتعلقة بتميز الإدارة في مجالات الرقابة والمساءلة، وإدارة النتائج، والتنسيق، والتبسيط، وعن الدعم المقدم للبرامج.
- (د) تحقيق مكاسب بالنسبة للكفاءة، حيثما يكون ممكناً، دون أن يؤثر ذلك سلباً على أداء البرامج؛
- (هـ) زيادة التركيز على الاحتياجات الميدانية مقابل احتياجات المقر؛
- (و) مواصلة تعزيز استخدام الخدمات المشتركة والمتبادلة في المقر وفي الميدان؛

(ز) تعزيز الروابط وزيادة تنسيق إطار النتائج الإدارية للخطة الاستراتيجية مع الوظائف والنتائج الست عشرة للميزانية الواردة في الميزانية؛

(ح) زيادة التنسيق مع برنامج الأمم المتحدة الإنمائي ومنظمة الأمم المتحدة للطفولة (اليونيسيف) في المجالات المتعلقة بوضع الميزانيات استناداً إلى النتائج وتخصيص الميزانيات على نحو مبسّط للوظائف، وكذلك صياغة نتائج مشتركة.

٤ - وقد انخفضت النسبة الكلية لإجمالي الميزانية إلى مجموع الإيرادات من ٢٠,٦ في المائة في الفترة ٢٠٠٨-٢٠٠٩ إلى ١٩,٦ في المائة في الفترة ٢٠١٠-٢٠١١. والصندوق ملتزم بتخصيص نسبة أكبر من مجموع الموارد المتاحة لأغراض تنفيذ البرنامج. وقد زادت الموارد العادية المتاحة لتنفيذ البرنامج من ٦٣٢,٣ مليون دولار في الفترة ٢٠٠٨-٢٠٠٩ إلى ٦٩٢,٧ مليون دولار في الفترة ٢٠١٠-٢٠١١، أي بنسبة ٩,٥ في المائة. وبالجمع بين تلك الموارد والموارد الأخرى زاد إجمالي الموارد المتاحة لتنفيذ البرنامج من ١٠٣٨,٤ مليون دولار إلى ١١٩٠,٩ مليون دولار، أي بنسبة ١٤,٧ في المائة.

٥ - وبلغت الزيادة في إجمالي الاعتمادات المقترحة لميزانية الفترة ٢٠١٠-٢٠١١ عن اعتمادات الفترة ٢٠٠٨-٢٠٠٩ ما قدره ١٤,٧ مليون دولار، أي بنسبة ٥,٧ في المائة، مقارنة بزيادة في اعتمادات الفترة ٢٠٠٨-٢٠٠٩ عن اعتمادات الفترة ٢٠٠٦-٢٠٠٧ نسبتها ٢٤,٣ في المائة. والزيادة المقترحة تتألف من زيادات في التكلفة القانونية قيمتها ١٩,٦ مليون دولار، أي بنسبة ٧,٦ في المائة، وهي زيادات ترجع أساساً إلى تعديلات في المرتبات وعلاوات دورية في نفس الرتب واستحقاقات وظيفية أخرى، وكذلك زيادات في تكاليف التشغيل نتيجة لتعديلات تتعلق بالتضخم وبأسعار صرف العملات. والصندوق يدرك أن هناك حاجة إلى ضمان إتسام العمليات بالكفاءة وانخفاض التكاليف، كما أنه أجرى تخفيضات في مجالات مختلفة كي يعادل جزئياً الزيادات القانونية في التكاليف. وهذه التخفيضات بلغت قيمتها ٤,٩ مليون دولار، أي بنسبة ١,٩ في المائة، وترد تفاصيلها أدناه. وعلى هذا فإن الصندوق يقترح نمواً حقيقياً سلبياً في مشروع الميزانية للفترة ٢٠١٠-٢٠١١.

٦ - ومشروع ميزانية الفترة ٢٠١٠-٢٠١١ يعكس تعزيزاً للهيكل التنظيمي اعتمد في فترة السنتين ٢٠٠٨-٢٠٠٩ مع إدخال تعديلات طفيفة على الوظائف المعتمدة. والمشروع يتضمن إدخال تحسينات تتعلق بالكفاءة، وهي تحسينات حددها الصندوق في عدد من المجالات استجابة لقرار المجلس التنفيذي ٦/٢٠٠٨ المتعلق بتقديرات ميزانية دعم الصندوق لفترة السنتين ٢٠٠٨-٢٠٠٩.

٧ - وفي حين أن الميزانية المقترحة للفترة ٢٠٠٨-٢٠٠٩ تضمّنت تكاليف جزئية للهيكل التنظيمي الجديد للصندوق فإن مشروع الميزانية الحالية يشمل الأثر الكامل للهيكل الجديد الذي اعتمد ونُفذ خلال الفترة ٢٠٠٨-٢٠٠٩ (القيمة الصافية ٣,٢ مليون دولار). وقد اقترح الصندوق إدخال تغييرات طفيفة على الوظائف (١,٥ مليون دولار) وهي تغييرات نتجت أساساً عن قرار الجمعية العامة ٢٥٠/٦٣ المتعلق بإدارة الموارد البشرية، بما يشمل إدخال إصلاح تعاقدي بالنسبة لموظفي الأمم المتحدة. ويجب أيضاً أن يمتص الصندوق الزيادات (٠,٥ مليون دولار) التي نتجت عن قرار الجمعية العامة ٢٢٨/٦٢ و ٢٥٣/٦٣ المتعلقين بتحقيق العدالة في الأمم المتحدة. والزيادة في التسديدات الأخرى (٠,٥ مليون دولار) تتعلق بتكاليف خارجية للمرتبات، وكذلك بإدارة المبيعات وخدمات الخزانة. والزيادات المذكورة أعلاه تعادلها التخفيضات المقترحة في تكاليف المشورة (١,١ مليون دولار) وتخفيضات أخرى في تكاليف الوظائف (٢,٢ مليون دولار)، وتسديدات (٠,٩ مليون دولار). وبالإضافة إلى هذا فإن الصندوق قد حدّد مكاسب تتعلق بالكفاءة في مجالات مختلفة، وهي مكاسب تنتج عن تخفيضات مقترحة قيمتها ٦,٤ مليون دولار. وعلى هذا فإن التغييرات الإجمالية في الحجم تؤدي إلى انخفاض قيمته الصافية ٤,٩ مليون دولار.

٨ - وقد وضع الصندوق الميزانية باستخدام منهجية الميزنة على أساس النتائج، وهي منهجية يُتوقع بموجبها أن تحقق الموارد المدرجة تحت كل وظيفة في الميزانية نتائج محدّدة. وهذه النتائج تتفق مع التزامات الصندوق في إطار نتائج إدارة الخطة الاستراتيجية للصندوق للفترة ٢٠٠٨-٢٠١٣. والنتائج والمؤشرات التي وردت في هذه الوثيقة تمثل النتائج الرئيسية التي يمكن تحقيقها في إطار كل وظيفة مدرجة في الميزانية ولا تشمل بالضرورة جميع الأنشطة والإنجازات المتوقعة بالنسبة لكل وظيفة مدرجة في الميزانية.

٩ - وسوف يقدم الصندوق مشروع الميزانية هذا إلى اللجنة الاستشارية لشؤون الإدارة والميزانية التي سيرد تقريرها في الوثيقة DP/FPA/2009/11.

ثالثاً - السياق الاستراتيجي والمالي لميزانية الدعم لفترة السنتين

٢٠١١-٢٠١٠

ألف - الإطار الاستراتيجي

١٠ - توفر الخطة الاستراتيجية لصندوق الأمم المتحدة للسكان (DP/FPA/2007/17) التي اعتمدها المجلس التنفيذي في القرار ٤٠/٢٠٠٧ إطار البرمجة والإدارة والمساءلة للصندوق بالنسبة للفترة ٢٠٠٨-٢٠١١. وفي المقرر ١٦/٢٠٠٩، مدّد المجلس التنفيذي الخطة

الاستراتيجية للصندوق حتى عام ٢٠١٣. وتقدّم الخطة التوجه الاستراتيجي لتوجيه الدعم الذي يقدمه الصندوق نحو البلدان المشمولة بالبرنامج من أجل تحقيق أهدافها الإنمائية الوطنية في مجالات التركيز المترابطة الثلاثة وهي السكان والتنمية، والصحة والحقوق الإنجابية، والمساواة بين الجنسين. والخطة الاستراتيجية للصندوق تدعم الملكية الوطنية والقيادة الوطنية وتنمية القدرات، وكذلك أنشطة الدعوة وتطوير المشاركة المتعددة القطاعات من أجل تشجيع مركزية جدول أعمال المؤتمر الدولي للسكان والتنمية. والمسار الاستراتيجي الذي يوجّه الصندوق بالنسبة للإدارة على أساس النتائج وإصلاح الأمم المتحدة وتبادل المعرفة، وتعبئة الموارد من أجل السكان وبرمجة الصحة الإنجابية، يوجّه أيضاً ميزانية الدعم لفترة السنتين.

١١ - وضع الصندوق تصميمًا لإطار النتائج الإدارية للخطة الاستراتيجية يمكن الصندوق من تنفيذ برامجه بفعالية على المستوى العالمي والمستويين الإقليمي والقطري. والخطة الاستراتيجية تحدّد تسعة نواتج إدارية في إطار النتائج الإدارية و ١٣ ناتجاً في إطار النتائج الإنمائية. ويدعم إطار النتائج الإنمائية إطار النتائج الإدارية عن طريق تعزيز قدرة الصندوق على إدارة موارده المالية والبشرية وعلى استخدام نظم التخطيط والرصد والإبلاغ وتقاسم المعارف بفعالية لإنجاز برامجه. وبالتالي فإن ميزانية الدعم لفترة السنتين تشكل أساساً يستند إليه إطار النتائج الإدارية لتحقيق النتائج الإنمائية المقررة.

١٢ - ومن خلال منهجية الميزنة على أساس النتائج، استخدم الصندوق النواتج الإدارية التسعة في خطته الاستراتيجية باعتبارها الإطار لتطوير النتائج في هذه الوثيقة. والنواتج الإدارية التسعة التي تتضمنها الخطة الاستراتيجية للصندوق للفترة ٢٠٠٨-٢٠١٣ هي:

- النتيجة ١: زيادة فعالية وكفاءة الإدارة القائمة على النتائج.
- النتيجة ٢: كفاءة تنفيذ برامج الصندوق ذات الجودة العالية والقائمة على النتائج على المستوى القطري والمستويين الإقليمي والعالمي.
- النتيجة ٣: احتفاظ الصندوق بالموظفين المتفانين والأكفاء.
- النتيجة ٤: الاحتفاظ بشراكات فعّالة تحمي برنامج عمل المؤتمر الدولي للسكان والتنمية وتنهض به، وتوسيع تلك الشراكات.
- النتيجة ٥: كفاءة قيام الصندوق بدور قيادي ومشاركته مشاركة نشطة في إصلاح الأمم المتحدة.
- النتيجة ٦: تحسين المساءلة عن تحقيق النتائج على كافة الأصعدة.
- النتيجة ٧: كفاءة موارد مستدامة للصندوق.

النتائج ٨: تحسين تدبير الموارد في ظل إدارة الصندوق.

النتائج ٩: جعل الصندوق منظمة تركز بشكل أقوى على العمل الميداني.

١٣ - ونظراً لضيق الحيز فإن النواتج الإدارية التسعة سوف يشار إليها بأرقامها في الأجزاء التالية لهذه الوثيقة. والنواتج الإدارية تحدّد المؤشرات وخطوط الأساس والأهداف. والنواتج تتجاوز مسائل الإدارة الداخلية وتشمل الوظائف الأساسية التي سيقوم بها الصندوق للمحافظة على طاقته وتوسيع نطاقها من أجل النهوض ببرنامج عمل المؤتمر الدولي للسكان والتنمية ودعم تحقيق نواتج إنمائية في الخطة الاستراتيجية. وهذه النواتج الإدارية سوف تمكّن الصندوق من تحقيق نواتج برنامجية فعّالة على المستوى العالمي والمستويين الإقليمي والقطري.

التبسيط والمواءمة

١٤ - من أجل الربط بين الميزانية وإطار النتائج الإدارية للخطة الاستراتيجية قدّم صندوق الأمم المتحدة للسكان الميزانية باستخدام ١٦ وظيفة في الميزانية. وهذه الوظائف تتفق مع تعريف منسقٍ يُتفق عليه من جانب برنامج الأمم المتحدة الإنمائي وصندوق الأمم المتحدة للسكان ومنظمة الأمم المتحدة للطفولة (اليونيسيف). وبموجب المقرر ٦/٢٠٠٨ للمجلس التنفيذي، الذي شجّع فيه المجلس الصندوق على أن يتعاون مع صناديق وبرامج الأمم المتحدة الأخرى من أجل مواءمة منهجيات الإدارة على أساس النتائج فإن هذه الوثيقة تشمل ١٦ نتيجة مشتركة، وهي نتائج ترد كل نتيجة منها في إطار كل وظيفة من وظائف الميزانية التي جرى تنسيقها مع النتائج التي تم التوصل إليها من جانب برنامج الأمم المتحدة الإنمائي ومنظمة الأمم المتحدة للطفولة (اليونيسيف).

١٥ - وفي سياق المقرر ٣/٢٠٠٩ الذي أصدره المجلس التنفيذي بشأن تقرير مدير برنامج الأمم المتحدة الإنمائي والمديرة التنفيذية لصندوق الأمم المتحدة للسكان الذي قدّم إلى المجلس الاقتصادي والاجتماعي، وتوصيات المجلس المتعلقة بتحقيق الكفاءة والفعالية في ممارسات الإبلاغ، وكذلك الدروس التي استخلصها صندوق الأمم المتحدة للسكان من تنفيذ ميزانية الفترة ٢٠٠٨-٢٠٠٩ بالاستناد إلى النتائج، سعى الصندوق إلى مواصلة تنسيق إطار النتائج الإدارية للخطة الاستراتيجية مع وظائف الميزانية الست عشرة. ويقوم الصندوق برصد النواتج والمؤشرات لجميع شعبه ووحداته وذلك من خلال خطة إدارة المكتب بالاتصال المباشر. وترتبط نواتج خطة إدارة المكتب بالنواتج الإدارية التسعة الواردة في الخطة الاستراتيجية. غير أن النتائج الرئيسية للخطة الاستراتيجية والخطط الإدارية للمكتب هي وحدها التي أُدرجت في هذه الوثيقة. وعلى هذا فإن النتائج لا تعكس جميع الأنشطة والإنجازات المتوقعة في إطار كل وظيفة من وظائف الميزانية.

المساءلة

١٦ - تقع المساءلة بالنسبة لتحقيق النواتج الإدارية التسعة والنواتج السنوية لخطة إدارة المكتب والمؤشرات على عاتق مديري الشُّعب والوحدات ذات الصلة. ويرد الوصف التفصيلي للمساءلة في التقرير المتعلق بإطار المساءلة في الصندوق (DP/FPA/2007/20).

العملية: الاستناد إلى الدروس المستخلصة

١٧ - شاركت جميع الشُّعب والمكاتب الميدانية التابعة لصندوق الأمم المتحدة للسكان في وضع الميزانية. وقد أخذ الصندوق في الاعتبار المعلومات والخبرات المكتسبة من الدورة السابقة. وكان أحد الدروس الرئيسية المستخلصة يتمثل في الحاجة إلى تنسيق ومواءمة نتائج الميزانية ومؤشراتها مع تلك الواردة في إطار النتائج الإدارية للخطة الاستراتيجية وإلى تبسيط عملية الرصد. وسوف يتحقق هذا من خلال دمج نتائج ومؤشرات الميزانية في نتائج ومؤشرات خطط إدارة المكاتب وذلك كجزء من عملية وضع التقارير السنوية. وقد عمل الصندوق مع برنامج الأمم المتحدة الإنمائي ومنظمة الأمم المتحدة للطفولة (اليونيسيف) من أجل إعداد نتائج مشتركة في كل مجال من مجالات وظائف الميزانية. وقد أدت الإدارة المستندة إلى النتائج إلى مساعدة الصندوق على زيادة التركيز على إطار نتائج الإدارة وإطار النتائج الإنمائية. وفي حين أن تخصيص الموارد المالية على أساس النتائج لا يزال يمثل تحدياً فإن الصندوق يسعى إلى إبراز التحسن الذي تحقق في هذا المجال وذلك من خلال مواءمة النتائج التي تحققت بالنسبة للميزانية المقترحة مع إطار نتائج الخطة الاستراتيجية.

الرصد وإعداد التقارير

١٨ - كجزء من العملية السنوية لإعداد التقارير سوف يقوم صندوق الأمم المتحدة للسكان برصد التقدم المحرز بالنسبة للمؤشرات وذلك من خلال خطط لإدارة المكتب بالاتصال المباشر. وسوف يضع الصندوق تعريفات للمؤشرات والمسؤوليات للوحدات واستراتيجية القياس وذلك بتقديم توجيه تنظيمي من أجل تعزيز إدارة الأداء. وسيقدم الصندوق تقريراً عن النتائج في هذه الوثيقة المتعلقة بالميزانية وذلك في سياق النواتج الإدارية التسعة كجزء من متطلبات عملية إعداد تقارير عن الخطة الاستراتيجية. ولتبسيط عملية إعداد التقارير وتشجيع التخطيط المتكامل ورصد النتائج لا يعتمد الصندوق إعداد تقارير منفصلة عن النتائج المرتبطة بوظائف الميزانية الست عشرة. وسوف يواصل الصندوق بحث الدروس المستخلصة من تنفيذ الميزانية المستندة إلى النتائج، كما أنه سيستعين بتلك الدروس في وضع إطار النتائج لفترة السنتين المقبلة.

باء - الإطار المالي

١٩ - بالنظر إلى أن الاستثمار المتواصل له أهمية في القطاع الاجتماعي فإن صندوق الأمم المتحدة للسكان يعتمد الآن أكثر من أي وقت مضى على جميع الدول الأعضاء في مواصلة دعم أساس أعماله - وهو البرامج القطرية. وقد استفاد الصندوق من الزيادات الكبيرة التي قدمها المانحون الرئيسيون لفترة السنتين ٢٠٠٨-٢٠٠٩؛ ومن المتوقع أن يظل الدخل بالعملة الوطنية عند المستوى نفسه بالنسبة لفترة السنتين ٢٠١٠-٢٠١١. غير أنه مما يثير القلق على نحو خاص أن أسعار العملات هي في الوقت الحالي غير مستقرة وهو ما قد يكون سبباً لنقص ما يعادلها بدولارات الولايات المتحدة وللاتكاسة الاقتصادية الراهنة. وإعداد ميزانية الفترة ٢٠١٠-٢٠١١ يجري خلال فترة تشهد حالة من عدم الاستقرار الاقتصادي العالمي. ونتيجة لهذا يسعى الصندوق إلى تحقيق الكفاءة وإعطاء أولوية لتمويل البرامج. وتوقعات الدخل للموارد العادية تشمل تعهدات المانحين المعروفة؛ كما أن توقعات الدخل للموارد الأخرى تعكس تقديراً متحفظاً مقارنةً بالدخل الفعلي الذي تحقق. وتجدر الإشارة إلى أن من بين أكبر الجهات المانحة التي تسهم بمبلغ مليون دولار أو أكثر والبالغ عددها ١٩ جهة قدمت سبع جهات - أستراليا، وأيرلندا، وبلجيكا، والمملكة المتحدة، والنرويج، ونيوزيلندا، وهولندا - تعهدات متعددة السنوات للفترة الأصلية (٢٠٠٨-٢٠١١) للخطة الاستراتيجية. والتوقعات المتعلقة بالفترة ٢٠٠٩-٢٠١١ تشمل إسهاماً من دولة عادت لتقديم المنح إلى الصندوق وهي الولايات المتحدة الأمريكية.

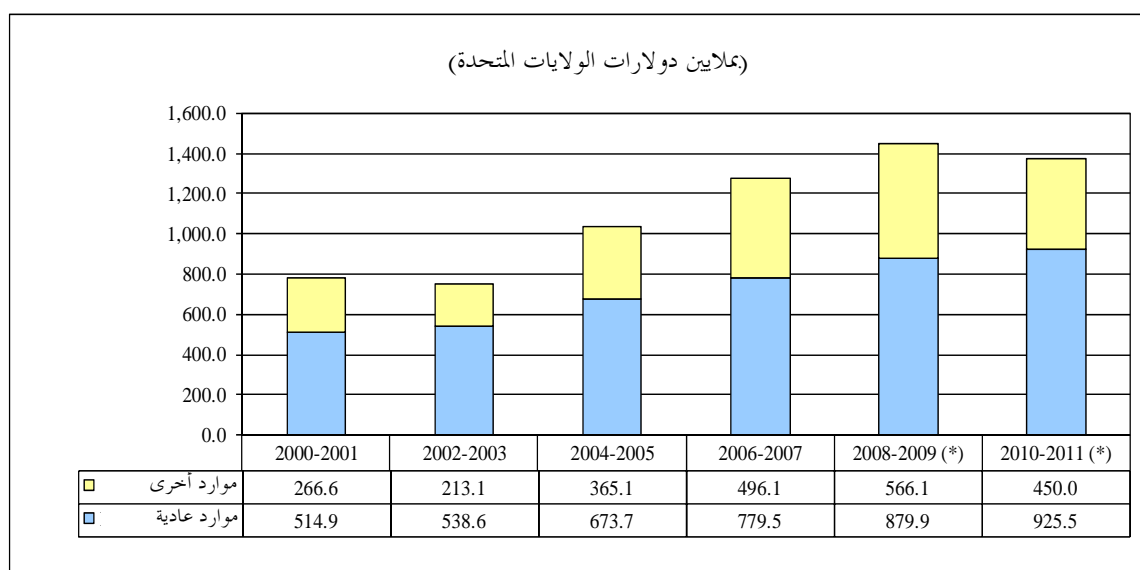
٢٠ - ومن المتوقع أن يزيد الدخل الإجمالي من ٢٦٣ مليون دولار، وهو مبلغ جرى تقديره عند إعداد ميزانية الفترة ٢٠٠٨-٢٠٠٩، إلى ٤٠٠ مليون دولار في فترة السنتين ٢٠١٠-٢٠١١، بما يمثل زيادة نسبتها ١٠,٨ في المائة. ويتألف الدخل الإجمالي من ٩٥٠ مليون دولار كموارد عادية (بزيادة نسبتها ١٠,١ في المائة) و ٤٥٠ مليون دولار كموارد أخرى (بزيادة نسبتها ١٢,٥ في المائة). والقيمة المتوقعة للموارد العادية تتألف من ٩٢٥,٥ مليون دولار من إسهامات المانحين و ٢٤,٥ مليون دولار من الفائدة وموارد الدخل المتنوعة وتسويات المبالغ المسددة للموظفين عن ضرائب الدخل التي قامت بتحصيلها الدول الأعضاء.

٢١ - وتستند التوقعات إلى اتجاهات الدخل الأخيرة للفترة ٢٠٠٨-٢٠٠٩ كما هي معروضة في الشكل ١ الذي يبيّن اتجاهات الدخل من الإسهامات للموارد العادية والموارد الأخرى (٤٤٦ مليون دولار للفترة ٢٠٠٨-٢٠٠٩). ومستويات الدخل الأخيرة تزيد بمقدار ١٨٣ مليون دولار (بنسبة ١٤,٥ في المائة) عن ما جرى تقديره عند إعداد مشروع

الميزانية للفترة ٢٠٠٨-٢٠٠٩ (٢٦٣ مليون دولار). وعلى هذا فإنه مقارنةً بالتقدير الحالي للدخل في الفترة ٢٠٠٨-٢٠٠٩، والبالغ ١ ٤٤٦ مليون دولار فإن تقدير إجمالي الدخل للفترة ٢٠١٠-٢٠١١ البالغ ١ ٤٠٠ مليون دولار يقل بمقدار ٤٦ مليون دولار. وتوقعات الدخل بالنسبة لفترة السنتين المقبلة تتماشى مع أحدث توقعات الدخل المتاحة بالنسبة لعام ٢٠٠٩ ومع الإسهامات المعروفة المقدّمة من الجهات المانحة.

الشكل ١:

الإسهامات حسب فئة التمويل، من الفترة ٢٠٠٠-٢٠٠١ إلى الفترة ٢٠١٠-٢٠١١



(*) المصدر: البيانات المالية السنوية بالنسبة للفترة ٢٠٠٨-٢٠٠٩، والتوقعات بالنسبة للفترة ٢٠٠٩-٢٠١١.

ملاحظة: الأرقام المتعلقة بالدخل من الموارد العادية تعكس تعديلات لمبالغ أعيدت للموظفين مقابل ضرائب دخل حصلت عليها الدول الأعضاء.

٢٢ - ويبيّن الجدول ١ أدناه التقديرات المتعلقة بالإيرادات، وكذلك التصنيف المقترح لاستخدام الموارد. وقد عدّل الصندوق الرصيد الافتتاحي لخطة الموارد لفترة السنتين ٢٠٠٨-٢٠٠٩ بما يعكس الأرصدة الختامية حسبما وردت في البيانات المالية لفترة السنتين ٢٠٠٦-٢٠٠٧.

خطة الموارد

(بملايين دولارات الولايات المتحدة)

الفترة ٢٠١١-٢٠١٠				الفترة ٢٠٠٩-٢٠٠٨			
النسبة المئوية				النسبة المئوية			
النسبة المئوية من الإجمالي	إجمالي الموارد	الموارد الإضافية	الموارد العادية	النسبة المئوية من الإجمالي	إجمالي الموارد	الموارد الإضافية	الموارد العادية
	٢٠٥,٧	١٩٦,٩	٨,٩		٢٧٨,٧	٢٢٧,٠	٥١,٨
١ - الموارد المتاحة							
الرصيد التشغيلي ^(١)							
الدخل							
الإسهامات	١ ٣٧٥,٥	٤٥٠,٠	٩٢٥,٥	١ ٢٤٩,٠	٤٠٠,٠	٨٤٩,٠	
موارد دخل أخرى ^(ب)	٢٤,٥	٠,٠	٢٤,٥	١٤,٠		١٤,٠	
المجموع	١ ٤٠٠,٠	٤٥٠,٠	٩٥٠,٠	١ ٢٦٣,٠	٤٠٠,٠	٨٦٣,٠	
إجمالي الموارد المتاحة	١ ٦٠٥,٧	٦٤٦,٩	٩٥٨,٩	١ ٥٤١,٧	٦٢٧,٠	٩١٤,٨	

٢ - استخدام الموارد

ألف - البرامج				ب - ميزانية الدعم لفترة السنتين			
٨٠,٣%	١ ١٩٠,٩	٤٩٨,٢	٦٩٢,٧	٧٧,٧%	١ ٠٣٨,٤	٤٠٦,١	٦٣٢,٣
١٨,٥%	٢٧٤,٥	٣٨,٣	٢٣٦,٣	١٩,٤%	٢٥٩,٨	٢٤,٠	٢٣٥,٨
٠,٤%	٥,٧	٠,٠	٥,٧	٠,٥%	٦,٠	٠,٠	٦,٠
٠,٤%	٥,٨	٠,٠	٥,٨	٠,٦%	٧,٤	٠,٠	٧,٤
٠,٤%	٥,٩	٠,٠	٥,٩	٠,٠%	٠,٠	٠,٠	٠,٠
٠,٠%	٠,٠	٠,٠	٠,٠	١,٨%	٢٤,٤	٠,٠	٢٤,٤
١٠٠,٠%	١ ٤٨٢,٨	٥٣٦,٥	٩٤٦,٤	١٠٠,٠%	١ ٣٣٦,٠	٤٣٠,١	٩٠٥,٩
	١٢٢,٩	١١٠,٤	١٢,٥		٢٠٥,٧	١٩٦,٩	٨,٩

(أ) جرى تنقيح الرصيد الافتتاحي لفترة السنتين ٢٠٠٩-٢٠٠٨ وفقاً للبيانات المالية لفترة السنتين ٢٠٠٦-٢٠٠٧.

(ب) يشمل الدخل من الفوائد وجوانب دخل متنوعة، وكذلك ارتباطات محاسبية لمعادلة سداد الضرائب.

(ج) الاعتماد الإجمالي للاحتياطي الأمني جرى تعديله للفترة ٢٠٠٩-٢٠٠٨ كي يشمل مبلغ ٢,٤ مليون دولار الذي اقترح في تقديرات ميزانية الدعم لفترة السنتين ٢٠٠٩-٢٠٠٨ (DP/FPA/2008/1)، وكذلك مبلغ ٥ ملايين دولار الذي اقترح لتنفيذ تدابير أمن إضافية طلبتها الأمم المتحدة من أجل موظفي الصندوق ومبانيه (DP/FPA/2008/CRP.1)، مما يجعل القيمة الإجمالية ٧,٤ مليون دولار حسبما هو مبين، وفقاً لمقرر المجلس التنفيذي ٦/٢٠٠٨.

(د) إجمالي الاعتماد المخصص للتكاليف لمرة واحدة لإعادة التنظيم جرى تخفيضه لفترة السنتين ٢٠٠٨-٢٠٠٩ بمقدار ٤ ملايين دولار مقارنة بالمبلغ الذي اعتمده المجلس التنفيذي في المقرر ٦/٢٠٠٨ وقدره ٢٨,٤ مليون دولار. وهذا الخفض يعكس الوفورات التقديرية من الاعتماد الذي وافق عليه المجلس والذي لن يُستخدم خلال فترة السنتين ٢٠٠٨-٢٠٠٩.

(هـ) يشمل المبلغ الذي أضيف إلى الاحتياطي التشغيلي.

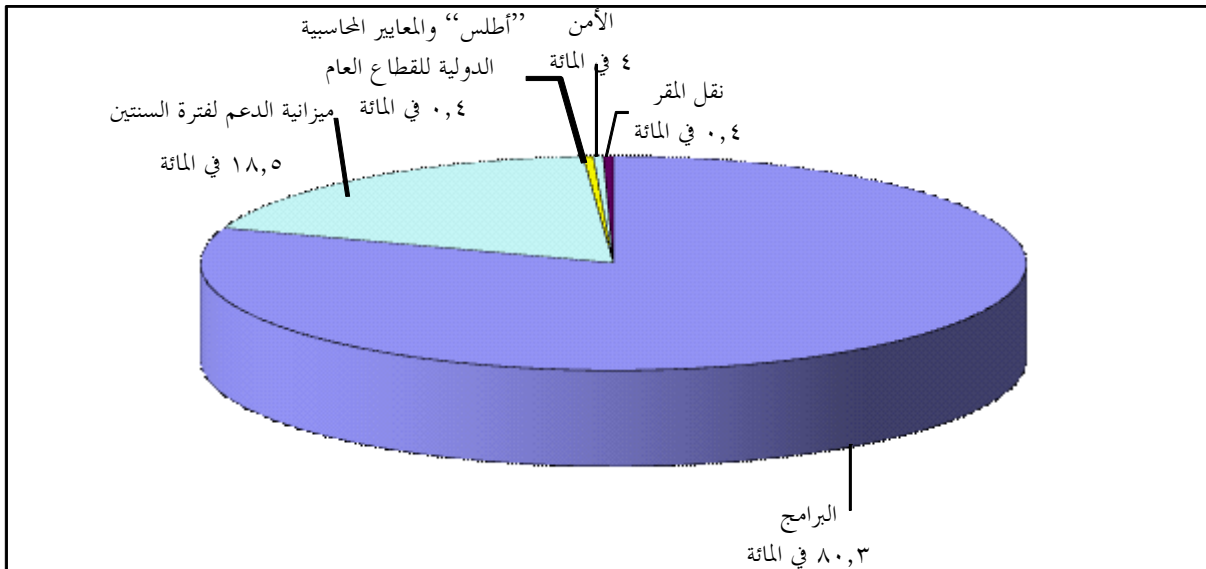
ملاحظة: الأرقام الواردة في هذا الجدول وفي الجداول الأخرى مخرّبة إلى أقرب رقم عشري؛ ولذلك فإن مجموع الأرقام قد لا يكون متفقاً مع قيمتها قبل التقريب.

٢٣ - والاستخدام المقترح للموارد المدرجة في الجدول ١ مبين في الشكل ٢. ويواصل الصندوق العمل على ضمان توجيه نسبة متزايدة من موارده الإجمالية المتاحة نحو تنفيذ البرنامج. وبالنسبة للفترة ٢٠١٠-٢٠١١ سوف يُخصَّص مبلغ قدره ١ ١٩٠,٩ مليون دولار (بنسبة ٨٠,٣ في المائة) للبرامج، مقارنة بمبلغ ١ ٠٣٨,٤ مليون دولار (بنسبة ٧٧,٧ في المائة) في الفترة ٢٠٠٨-٢٠٠٩. وهذا يمثل زيادة قدرها ١٥٢,٥ مليون دولار بالقيمة الدولار، أي بنسبة ١٤,٧ في المائة. وقد زادت الموارد العادية المتاحة لتنفيذ البرنامج من ٦٣٢,٣ مليون دولار في الفترة ٢٠٠٨-٢٠٠٩ إلى ٦٩٢,٧ مليون دولار في الفترة ٢٠١٠-٢٠١١. مما يمثل زيادة بمقدار ٦٠,٤ مليون دولار، أي بنسبة ٩,٥ في المائة. وزادت الموارد الأخرى المتاحة لتنفيذ البرنامج من ٤٠٦,١ مليون دولار في الفترة ٢٠٠٨-٢٠٠٩ إلى ٤٩٨,٢ مليون دولار في الفترة ٢٠١٠-٢٠١١. مما يمثل زيادة قدرها ٩٢,١ مليون دولار، أي بنسبة ٢٢,٧ في المائة.

٢٤ - واقترح الميزانية للفترة ٢٠١٠-٢٠١١ هو ٢٧٤,٥ مليون دولار (الإجمالي) أو ٢٣٦,٣ مليون دولار (الصافي). وقد انخفضت النسبة العامة لإجمالي الميزانية إلى مجموع الدخل من ٢٠,٦ في المائة في الفترة ٢٠٠٨-٢٠٠٩ إلى ١٩,٦ في المائة في الفترة ٢٠١٠-٢٠١١. والحصة التناسبية للميزانية في إجمالي استخدام الموارد انخفضت من ١٩,٤ في المائة إلى ١٨,٥ في المائة.

الشكل ٢

استخدام الموارد الإجمالية، الفترة ٢٠١٠-٢٠١١



المصدر: الجدول ١.

نظام تخطيط الموارد للمؤسسات والمعايير المحاسبية الدولية للقطاع العام

٢٥ - بالإضافة إلى مخصصات ميزانية الدعم لفترة السنتين يقترح صندوق الأمم المتحدة للسكان تجنيب مبلغ قيمته الصافية ٥,٧ مليون دولار، أي بنسبة ٠,٤ في المائة من الاستخدام الإجمالي للموارد، لمواصلة تطوير وتنفيذ نظام تخطيط الموارد للمؤسسات، المعروف باسم "أطلس"، وللمعايير المحاسبية الدولية للقطاع العام.

٢٦ - والاحتياجات اللازمة لتطوير نظام "أطلس" هي ٤,٢ مليون دولار، كما أن تلك الاحتياجات تتعلق بتطوير إدارة البرنامج (٠,٦ مليون دولار)، وإدارة التعلم (٠,٢ مليون دولار)، وتعزيز أدوات وضع التقارير (٠,٥ مليون دولار)، وكذلك زيادة تطوير النظم المالية ونظم الموارد البشرية. وهذه الاحتياجات تشمل البرمجة وتطوير النظم، وإعداد مواد تدريبية، وتوفير ضوابط لضمان النوعية لها صلة (٢,٩ مليون دولار). وإذا أُخذ في الاعتبار المبلغ التقديري الموجود وقدره ١,٣ مليون دولار المتوفر لتطوير نظام "أطلس" في نهاية عام ٢٠٠٩ تكون القيمة الصافية للاحتياج الإضافي المقترح للفترة ٢٠١٠-٢٠١١ هي ٢,٩ مليون دولار (٤,٢ مليون دولار ناقصاً ١,٣ مليون دولار). والتكاليف المتكررة المقترنة بتكاليف الإنتاج الجارية لنظام "أطلس"، مثل الاستضافة والصيانة وإصدار التراخيص، مدرجة في ميزانية الدعم لفترة السنتين.

٢٧ - وسوف يتبع الصندوق نهجاً مرحلياً في اعتماد المعايير المحاسبية الدولية للقطاع العام، كما أنه سيكون ملتزماً تماماً بتلك المعايير بحلول نهاية عام ٢٠١٢. وسوف يُخفف الصندوق إلى الحد الأدنى العبء الذي تتحمله المكاتب القطرية وذلك بتحويل عملية تسجيل الدخل من الميدان إلى المقرّ وذلك، على الأقل، كإجراء مؤقت. والاحتياجات اللازمة لاعتماد المعايير المحاسبية الدولية للقطاع العام للفترة ٢٠١٠-٢٠١١ هي ٣,٧ مليون دولار وتشمل ما يلي:

(أ) تكاليف إعداد المعايير المحاسبية الدولية للقطاع العام: هذه التكاليف تشمل مبلغاً قدره ٢,٤ مليون دولار من أجل فريق مشروع المعايير، وهو مبلغ يشمل وظيفتين وتكاليف التشغيل المرتبطة بهما، وكذلك تكاليف وظيفة جديدة واحدة. وبالإضافة إلى هذا فإن تكاليف إعداد المعايير تشمل التكاليف المتعلقة بموظفين إثنين للبرمجة لفترة ستة أشهر في عام ٢٠١٠ وذلك لتمويل عبء العمل الإضافي الناتج عن النهج المرحلي. وتكاليف عام ٢٠١٠ تشمل أيضاً مشاركة الصندوق في تكاليف خدمات نظام "أطلس"، وإعداد التقارير من أجل دعم اعتماد المعايير، وتكاليف إعداد وحدة أرصدة نظام "أطلس" المطلوبة لاعتماد معيار رصيد المعايير؛

(ب) تكاليف تنفيذ المعايير المحاسبية الدولية للقطاع العام: هذه التكاليف تشمل مبلغاً قدره ١,٣ مليون دولار من أجل خمس وظائف في عام ٢٠١٠ ووظيفة إضافية واحدة في عام ٢٠١١. وسوف يقوم شاغلو أربع من هذه الوظائف بمهام وظيفة إدارة جميع اتفاقات المنح على مستوى الصندوق حسبما تحدده سياسة الإقرار بإيرادات المعايير. وسوف تضمن هذه الوظيفة نوعية وموثوقية البيانات؛ كما أن القيام بها في المقرّ سوف يؤدي إلى تفادي وجود عبء عمل إضافي على المستوى الميداني. وسوف يقوم الشخصان اللذان سوف يشغلان الوظائف المتبقيتين بأداء وظائف محاسبية إضافية ناتجة عن اعتماد بعض مقاييس المعايير المحاسبية الدولية للقطاع العام في عام ٢٠١٠.

٢٨ - وإذا أُخذ في الاعتبار المبلغ التقديري الموجود والمتاح لتنفيذ المعايير في نهاية عام ٢٠٠٩، وهو ٠,٩ مليون دولار، يكون صافي الاحتياج الإضافي المقترح للفترة ٢٠١٠-٢٠١١ هو ٢,٨ مليون دولار (٣,٧ مليون دولار ناقصاً ٠,٩ مليون دولار).

الاحتياطي الأمني

٢٩ - يقترح صندوق الأمم المتحدة للسكان تجنيب مبلغ قدره ٥,٨ مليون دولار للاحتياطي الأمني وذلك لتغطية حصة الصندوق في تكاليف الأمن المقررة. وقد أنشأ الصندوق الاحتياطي الأمني في أيلول/سبتمبر ٢٠٠٤ بعد اعتماد مقرر المجلس التنفيذي ٢٧/٢٠٠٤، وجدّد رصيده في فترتي سنتين تاليتين (٤,٧ مليون دولار في الفترة ٢٠٠٦-٢٠٠٧ و ٢,٤ و ٢ مليون دولار في الفترة ٢٠٠٨-٢٠٠٩). وفي المقرر ٦/٢٠٠٨ اعتمد المجلس التنفيذي مبلغاً قدره ٥ ملايين دولار من أجل تدابير الأمن الإضافية التي قررتها الأمم المتحدة والمطلوبة لأفراد الصندوق ومقاره (DP/FPA/2008/CRP.1). ولهذا فإن خطة الموارد الواردة في الجدول ١ تعكس مبلغاً إجمالياً قدره ٧,٤ مليون دولار اعتمد خلال فترة السنتين ٢٠٠٨-٢٠٠٩ من أجل الاحتياطي الأمني.

٣٠ - ويبلغ مجموع احتياجات الاحتياطي الأمني للفترة ٢٠١٠-٢٠١١ ما قدره ١٠,٦ مليون دولار. وهذه الاحتياجات تتلاءم مع متطلبات المحافظة على التزام الصندوق باحتياجات الأمن وتلبية الطلبات المتعلقة بموارد الأمن. والمكوّنات الرئيسية هي الحصّة المحددة للصندوق من تكاليف إدارة السلامة والأمن التابعة للأمم المتحدة (٥,٧ مليون دولار) والاستثمارات اللازمة لضمان الالتزام بالحد الأدنى من معايير الأمن التشغيلية في المكاتب الميدانية والمقرّ، وكذلك بالحد الأدنى من معايير الأمن السكني التشغيلية (٤,١ مليون دولار). وبالنظر إلى تعيّر بيئة الأمن فإنه يتعيّن أن يعمل الصندوق على موازنة قدرته بالنسبة للأمن باتباع نهج يركّز على الجوانب الميدانية من أجل الاستجابة لحاجات المكاتب الإقليمية ودون

الإقليمية والقطرية. وقد أنشأ الصندوق وظيفتين إضافيتين لمستشاري أمن - إحداهما في المقر والأخرى في منطقة الدول العربية. وسوف توفر هاتان الوظيفتان تغطية عالمية وإقليمية إضافية، وكذلك قدرة إضافية في حالة الاحتياج إلى دعم إضافي في أي بلد أو أية منطقة. وقد أدرجت التكاليف المتعلقة بالوظيفتين في الاحتياطي الأمني (٨,٠ مليون دولار). وأدرجت التكاليف الأمنية المتكررة في ميزانية الدعم لفترة السنتين. وإذا أُخذ في الاعتبار المبلغ التقديري البالغ ٤,٨ مليون دولار المتوفر من أجل الاحتياطي الأمني في نهاية عام ٢٠٠٩ تكون قيمة صافي الاحتياج الإضافي للفترة ٢٠١٠-٢٠١١ ما قدره ٥,٨ مليون دولار (٦,١٠ مليون دولار ناقصاً ٤,٨ مليون دولار).

نقل موقع المقر

٣١ - تتضمن خطة الموارد لصندوق الأمم المتحدة للسكان إقتراحاً بتجنيب مبلغ قدره ٥,٩ مليون دولار لنقل موقع مباني مقره. وسوف تنتهي في ٣١ كانون الأول/ديسمبر ٢٠١٠ مدة عقد استئجار الصندوق لمباني مقره في مبنى صحيفة "ديلي نيوز". ووفقاً لأحكام عقد الاستئجار لا يوجد أمام الصندوق خيار بتمديد عقد الاستئجار الحالي أو إعادة التفاوض على عقد جديد يشمل جميع الأدوار التي يشغلها الصندوق في الوقت الحالي. وقد وعد مالك العقار بتقديم عدد من الأدوار بما يشمل تقريباً نسبة ٦٠ في المائة من مساحة المكاتب الحالية للصندوق إلى مستأجر آخر وفقاً لاتفاق استئجار رئيسي.

٣٢ - وقد استعان الصندوق بخدمات شركة متخصصة في تقديم المشورة في مجال العقارات للمساعدة في تحديد موقع مناسب للمباني التي سيشغلها في المستقبل. ويقوم الصندوق بتحليل ومعاينة مواقع عديدة ستكون ملائمة للمباني المقبلة في المنطقة العامة المحاورة للأمم المتحدة. وسوف يُجري الصندوق بالنسبة لكل موقع يعتبر ملائماً تحليلاً تفصيلياً للتكلفة مقابل الفائدة بحيث يشمل التحليل بنوداً مثل الأمن والتكلفة والطبيعة العملية ومدى الملاءمة.

٣٣ - ومبلغ ٥,٩ مليون دولار المقترح هو لمرة واحدة ويرتبط بتكاليف تجهيز مباني المقر الجديدة والانتقال من الموقع الحالي. وسوف تكون هناك حاجة إلى إدخال تعديلات على المباني التي سيوجد فيها المقر الجديد وذلك لجعلها ملائمة لعمليات الصندوق. واستناداً إلى زيارات لمواقع يزيد عددها عن ١٥ موقعاً سيتعين أن يتخذ الصندوق إجراءً تصحيحياً في تخطيط المباني بما يشمل: (أ) تركيب معدات للطاقة الكهربائية ذات كفاءة أكبر ووسائل إضاءة ومفاتيح عالية الكفاءة بالنسبة للطاقة (٨,٥ مليون دولار)؛ و (ب) الطلاء والسجاد (١,٣٥ مليون دولار)؛ و (ج) خدمات تكنولوجيا المعلومات بما يشمل الاتصال بالبيانات والصوت عن طريق الألياف البصرية ورفع مستوى تلك الوسائل (١,٨٥ مليون دولار)؛

و (د) الأثاث (٠,٦٦ مليون دولار)؛ و (هـ) تكاليف نقل الموظفين وترتيب الموجودات (٠,٢ مليون دولار)؛ و (و) تعديل المباني القائمة والمباني الجديدة (٠,١٤ مليون دولار)؛ و(ز) الخدمات المعمارية والهندسية واستخراج التصاريح من الجهات المختصة في مدينة نيويورك من أجل الالتزام بالقوانين المحلية وقوانين الولاية (٠,٣٥ مليون دولار)؛ و(ح) ترتيبات الدخول والترتيبات الأمنية الخاضعة للسيطرة، وكذلك الأعمال المتنوعة اللازمة لجعل الموقع ملائماً كمقر للصندوق (٠,٤٩ مليون دولار).

٣٤ - وقد تختلف التكاليف التقديرية بدرجة كبيرة من موقع إلى آخر حتى بالنسبة للمواقع القريبة من بعضها البعض. ولهذا فإن الصندوق قد استخدم المعايير والممارسات الصناعية المقبولة كأساس لتقدير التكاليف. وقد أدرجت في تقديرات ميزانية الدعم لفترة السنتين التكاليف المتكررة ذات الصلة للمباني الجديدة، وهي تكاليف تعكس ظروف سوق العقارات السائدة في الوقت الحالي في مدينة نيويورك.

التكاليف المتكبدة مرة واحدة لإعادة التنظيم

٣٥ - في المقرر ٦/٢٠٠٨، اعتمد المجلس التنفيذي مبلغاً قدره ٢٨,٤ مليون دولار لتغطية التكاليف غير المتكررة للهيكل التنظيمي الجديد لصندوق الأمم المتحدة للسكان. وعملية إعادة التنظيم تسير وفقاً لما هو مبين في الوثيقتين DP/FPA/2007/16 و (DP/FPA/2007/16/Corr.1) ولما اعتمده المجلس التنفيذي في المقرر ٤٣/٢٠٠٧ المتعلق باستعراض الهيكل التنظيمي للصندوق.

٣٦ - وفي عام ٢٠٠٨، أنشأ الصندوق مكاتبه الإقليمية ودون الإقليمية، وكذلك الشعبة التقنية وشعبة البرنامج. ويقوم المكتب الإقليمي لأمريكا اللاتينية ومنطقة البحر الكاريبي في مدينة بنما، بنما؛ والمكتب الإقليمي الأفريقي في جوهانسبرغ، جنوب أفريقيا؛ والمكتب الإقليمي لآسيا والمحيط الهادئ، في بانكوك، تايلند، بأعمالهم من المنطقة الخاصة بكل مكتب. والمكتب الإقليمي للدول العربية والمكاتب الإقليمية ودون الإقليمية لأوروبا الشرقية ومنطقة آسيا الوسطى تعمل جزئياً من المقر. وسوف تعمل هذه المكاتب بشكل كامل من القاهرة، مصر (المكتب الإقليمي للدول العربية)، وبراتسلافيا، سلوفاكيا (المكتب الإقليمي لأوروبا الشرقية ومنطقة آسيا الوسطى)، وألماني، كازاخستان (المكتب دون الإقليمي لأوروبا الشرقية ومنطقة آسيا الوسطى)، بحلول نهاية عام ٢٠٠٩. وتعمل بعض المكاتب من مواقع مؤقتة وذلك لظروف غير متوقعة تتعلق بمدى توفر المباني. وباستثناء المكتب الإقليمي لآسيا والمحيط الهادئ والمكتب دون الإقليمي لمنطقة جنوب وغرب آسيا في كاتاماندو، نيبال، سوف يغيّر الصندوق مواقع المكاتب التي تعمل من أماكن مؤقتة إلى مواقع نهائية بحلول نهاية

عام ٢٠٠٩. ووقت إعداد هذه الوثيقة يتوقع الصندوق أن يكون الموقعان النهائيان للمكتب الإقليمي للدول العربية والمكتب دون الإقليمي لغرب أفريقيا في داكار، السنغال، جاهزين بحلول نهاية عام ٢٠٠٩. غير أنه بالنظر إلى أن تجهيز المقار يعتمد على ظروف غير خاضعة لسيطرة الصندوق فإنه قد يكون من الضروري تمديد الإطار الزمني حتى عام ٢٠١٠. وفي الحالتين لن يتجاوز الصندوق مستويات التكاليف غير المتكررة المعتمدة.

٣٧ - وقد حَقَّقَ الصندوق وفورات قدرها ٤ ملايين دولار من التكاليف غير المتكررة لإعادة التنظيم التي أذن بها المجلس التنفيذي والتي تبلغ قيمتها ٢٨,٤ مليون دولار. وقد تحققت الوفورات أساساً في مجال الموارد البشرية واقتربت بتكاليف تقديرية أقل لإنهاء خدمات الموظفين. ولذلك فإن الصندوق يقترح أن تُخفَّض قيمة التكاليف غير المتكررة لإعادة التنظيم التي اعتمدت إلى ٢٤,٤ مليون دولار. وهذا ينعكس في خطة الموارد المبينة في الجدول ١ في الجزء الخاص بالفترة ٢٠٠٨-٢٠٠٩. وبالإضافة إلى هذا فإن العوامل التالية قد تتطلب ترحيل مقدار مُناظر من مستويات التكاليف غير المتكررة الموجودة إلى عام ٢٠١٠: (أ) وجود تأخيرات في إعداد المباني النهائية للمكتب الإقليمي لآسيا والمحيط الهادئ، والمكتب دون الإقليمي لمنطقة جنوب وغرب آسيا، وربما المكتب الإقليمي للدول العربية والمكتب دون الإقليمي لغرب أفريقيا؛ و (ب) الالتزامات التعاقدية المتعلقة بتجهيز المباني وتجديدها. وبالنظر إلى أن هذا لا يمثل اشتراطاً إضافياً ولكن تأجيراً لاستخدام المستويات المعتمدة الموجودة فإن الصندوق لم يُدرج أية احتياجات إضافية من التكاليف غير المتكررة للفترة ٢٠١٠-٢٠١١.

٣٨ - ووفقاً لمقرري المجلس التنفيذي ٦/٢٠٠٨ و ٤٣/٢٠٠٧ المتعلقين بتوفير التكاليف غير المتكررة للهيكلة التنظيمي فإن الصندوق احتجز مبلغاً قدره ١١ مليون دولار من الإضافات السنوية المتوقعة للاحتياطي التشغيلي الخاص به خلال عام ٢٠٠٧ وعام ٢٠٠٨. وفي عام ٢٠٠٨ أضاف الصندوق مبلغاً قدره حوالي ٦ ملايين دولار إلى الاحتياطي التشغيلي؛ وسوف يضيف الصندوق في عام ٢٠٠٩ المبلغ المتبقي بحيث يعاد الاحتياطي التشغيلي في عام ٢٠٠٩ إلى ما كان عليه بالكامل.

الدخل المضاف إلى الميزانية

٣٩ - عملاً بشكل الميزانية المنقَّح، يرد المبلغ المقدر لاسترداد التكاليف غير المباشرة في عمود الموارد الإضافية من الجدول ١. ذلك أن صندوق الأمم المتحدة للسكان وضع في الاعتبار عند إعداد مقترح الميزانية مقرر المجلس التنفيذي ١٥/٢٠٠٧ المتعلق باستعراض سياسة الصندوق بشأن استرداد التكاليف غير المباشرة. وقد شكَّل مجموع ما يُتوقع إنجازه من

البرنامج في الفترة ٢٠١٠-٢٠١١ الأساس الذي قام عليه مقترح ميزانية الدعم البالغة ٢٧٤,٥ مليون دولار. وقيمة التكلفة المتوقع استردادها هي ٣١,٨ مليون دولار، كما أنهما أضيفت إلى الميزانية. وإضافة إلى هذا فإن ضريبة الدخل التي سُدّدت لمواطني إحدى الدول الأعضاء أضيفت كرسيد إلى الميزانية؛ والقيمة التقديرية لها هي ٦,٥ مليون دولار.

٤٠ - وخدمات الشراء المقدّمة لأطراف ثلثة تدار بصورة مستقلة عن الموارد العادية. وفي ضوء التوقعات الحالية للحجم الإجمالي لخدمات الشراء لأطراف ثلثة في الفترة ٢٠١٠-٢٠١١ تشير تقديرات الصندوق إلى أن الإيرادات الإجمالية التي ستدرّها هذه الخدمات ستبلغ ٣ ملايين دولار تقريباً، كما هو الحال في الفترة ٢٠٠٨-٢٠٠٩، وستقابلها تكاليف مباشرة ونفقات تشغيلية تتصل بخدمات الشراء.

رابعاً - مقترحات ميزانية الدعم لفترة السنتين ٢٠١٠-٢٠١١

جيم - موجز المقترحات

٤١ - يقترح صندوق الأمم المتحدة للسكان ميزانية دعم إجمالية متوسطة لفترة السنتين ٢٠١٠-٢٠١١ دون إدخال تغييرات كبيرة مقارنة بفترة السنتين السابقة. وتبيّن الميزانية التركيز على الكفاءة والادخار. وتبلغ الزيادة في الميزانية المقترحة ١٤,٧ مليون دولار، أي بنسبة ٥,٧ في المائة، مقارنة بالزيادة في ميزانية السنتين ٢٠٠٨-٢٠٠٩ التي بلغت نسبتها ٢٤,٣ في المائة. والميزانية تعكس زيادات قانونية في التكلفة تخرج عن نطاق سيطرة الصندوق بقيمة قدرها ١٩,٦ مليون دولار، أي بنسبة ٧,٦ في المائة، وهي زيادات عادت لها جزئياً انخفاضات قيمتها ٤,٩ مليون دولار، أي بنسبة ١,٩ في المائة. ويرد في الجدول ٢ ملخص للتغييرات. والأرقام الواردة في الجدول ٢ وفي جميع الجداول الأخرى هي أرقام مقرّبة إلى أقرب رقم عشري، ولذلك فإن مجموع الأرقام قد لا يكون متفقاً مع قيمتها قبل التقريب. ويرد أدناه وصف للعوامل الرئيسية التي تؤثر على الزيادة.

٤٢ - والزيادات في التكاليف (١٩,٦ مليون دولار، أي بزيادة نسبتها ٧,٦ في المائة عن ميزانية الفترة ٢٠٠٨-٢٠٠٩) ترجع أساساً إلى تكاليف تتعلق بالوظائف. مما يشمل إدخال تنقيحات على جدول المرتبات وإضافة علاوات للمرتب في نفس الرتبة واستحقاقات أخرى تتعلق بالوظائف حدّدتها لجنة الخدمة المدنية الدولية، وكذلك التأمين الصحي بعد انتهاء الخدمة (١٤,٢ مليون دولار). وبقية الزيادات في التكلفة ترجع إلى تسويات لتكاليف التشغيل نتيجة لتسويات تتعلق بالتضخم وأسعار صرف العملات (٥,٤ مليون دولار).

٤٣ - وقد أجرى الصندوق تخفيضات في فئات إنفاق متنوعة لامتصاص جزء من الزيادات القانونية في التكلفة. والقيمة الإجمالية للتخفيضات هي ٤,٩ مليون دولار، أي بانخفاض نسبته ١,٩ في المائة مقارنة بميزانية الفترة ٢٠٠٨-٢٠٠٩. ولهذا فإن الصندوق يقترح أن تتضمن تقديرات الميزانية نمواً حقيقياً سلبياً بالنظر إلى أنه يمتص جزءاً من الزيادات القانونية في التكلفة مع تخفيضات في الحجم. وغالبية فئات الإنفاق تعكس انخفاضات في الحجم كمي تعادل، كلياً أو جزئياً، الزيادات في التكلفة. وهذا واضح في فئات التكلفة المتعلقة بالمستشارين، والسفر، والأثاث والمعدات، والتأمين والأمن. وتجاوباً مع مقرر المجلس التنفيذي ٦/٢٠٠٨ أدرج الصندوق جدولاً لتخصيصاً إضافياً (الجدول الموجز ٣)، وهو جدول يتضمن تقديرات لميزانية الفترة ٢٠١٠-٢٠١١ مصنفة حسب فئة التكلفة لأوجه الإنفاق الرئيسية. والجدول الموجز ٣ يقدم مزيداً من المعلومات عن التغييرات المقترحة في التكلفة والحجم.

٤٤ - وحسبما هو موصوف في الفقرات ٣٥ إلى ٣٧ فإن الصندوق يقوم بتنفيذ الهيكل الإقليمي الجديد خلال فترة السنتين ٢٠٠٨-٢٠٠٩. وفي الفترة ٢٠١٠-٢٠١١ يتوقع الصندوق أن يدمج الهيكل الجديد، ولذلك فإنه لم يُقترح إدخال أية تغييرات في الهيكل التنظيمي لفترة السنتين المقبلة. وتبلغ قيمة مجموع الزيادة الصافية في التكاليف المتكررة المرتفعة المرتبطة بأثر الهيكل الإقليمي على مدى فترة السنتين بكاملها ما قدره ٣,٢ مليون دولار. وهذا المبلغ يتألف من ٦,١ مليون دولار كزيادة في الوظائف الميدانية يعادلها انخفاض قدره ٤,٢ مليون دولار في وظائف المقر. وهذه الزيادة تتألف أيضاً من زيادة قدرها ١,٩ مليون دولار في مصاريف التشغيل الميدانية يعادلها نقص قدره ٠,٦ مليون دولار في المصاريف التشغيلية للمقر. وهذا يرجع إلى حساب تكاليف الهيكل الإقليمي المعتمد لفترة السنتين ٢٠١٠-٢٠١١ بكاملها مقارنةً بالتكاليف الجزئية لفترة السنتين ٢٠٠٨-٢٠٠٩. ووظائف المقر التي ألغها الصندوق نتيجة لإضفاء الطابع الإقليمي حُمّلت تكاليفها جزئياً على الفترة ٢٠٠٨-٢٠٠٩ باستخدام التكاليف المعيارية للمقر حتى وقت الانتقال المفترض. وجرى أيضاً حساب التكاليف الجزئية للوظائف الجديدة في المكاتب الإقليمية ودون الإقليمية وذلك باستخدام تكاليف معيارية تتعلق بكل موقع في وقت الانتقال المفترض. وقد طُبّق الصندوق مبدأ التكاليف الجزئية نفسه استناداً إلى المراحل الزمنية التقديرية وذلك بالنسبة لتكاليف التشغيل المتكررة للمكاتب الإقليمية ودون الإقليمية. وبالنظر إلى أن الهيكل التنظيمي الجديد سوف يتم إنشاؤه بالكامل في نهاية عام ٢٠٠٩ فإن فترة السنتين المقبلة توفر بالكامل التكاليف المتكررة لفترة ٢٤ شهراً للهيكل المعتمد، وهي تكاليف تعادلها الانخفاضات في وظائف المقر الملغاة وأماكن المكاتب التي أُخليت. وهذه الزيادات

والانخفاضات في الحجم ترد في الجدول ٢، البنود الفرعيان '١' و'٢' من البند "ثالثاً" - أ والبنود الفرعيان '١' و'٢' من البند "ثالثاً" ب.

٤٥ - ويقترح الصندوق إدخال تغييرات، بحد أدنى، على الوظائف المعتمدة الحالية للفترة ٢٠١٠-٢٠١١ بما يتفق مع دمج الهيكل الحالي. ويقترح الصندوق إنشاء ثماني وظائف جديدة وإلغاء وظيفتين، وهو ما من شأنه أن يؤدي إلى وجود وظائف إضافية عددها الصافي ست وظائف. ويرد في الجدول أدناه ملخص للتغييرات المقترحة في الوظائف.

الجدول التكميلي الأول:

الوظائف الجديدة والوظائف الملغاة المقترحة للفترة ٢٠١٠-٢٠١١

المنطقة	البلد/الوحدة	الإجراء المقترح	الرتبة ٢٠٠٨-٢٠٠٩	الرتبة ٢٠١٠-٢٠١١	الوظيفة	عدد الوظائف	الأثر المالي بملايين دولارات الولايات المتحدة
أفريقيا	إثيوبيا	إلغاء	موظف وطني بالرتبة "جيم"		مدير عمليات	(١)	(٠,٠٥)
		وظيفة جديدة		ف - ٣	مدير عمليات دولية	١	٠,٣٤
	المكتب الإقليمي، أفريقيا	وظيفة جديدة		خ ع - ٦	موظف أمن	١	٠,٠٦
الدول العربية	المكتب الإقليمي، الدول العربية	وظيفة جديدة		خ ع - ٦	موظف أمن	١	٠,٠٦
منطقة آسيا والمحيط الهادئ	بنغلاديش	إلغاء		ف - ٣	مدير عمليات دولية	(١)	(٠,٣٠)
		وظيفة جديدة	موظف وطني بالرتبة "جيم"		مدير عمليات	١	٠,١٤
المقر	خدمات إدارة المعلومات	وظيفة جديدة		خ ع - ٧	مساعد لتكنولوجيا المعلومات والاتصالات	١	٠,٢١
				ف - ٣	مساعد لتكنولوجيا المعلومات والاتصالات	١	٠,٣٠
				ف - ٤	مساعد لتكنولوجيا المعلومات والاتصالات	١	٠,٣٦
	خدمات الشراء	وظيفة جديدة		ف - ٣	مساعد لتكنولوجيا المعلومات والاتصالات	١	٠,٣٥
المجموع الكلي							١,٤٧

٤٦ - وهناك حاجة إلى وظيفتين جديدتين، كحد أدنى، من وظائف مساعد أمن من الفئة خ ع - ٦ في الميدان من أجل تعزيز وظائف الأمن في منطقة الدول العربية ومنطقة أفريقيا. وفي ميزانية الفترة ٢٠٠٨-٢٠٠٩، اعتمد المجلس التنفيذي تعيين مديري عمليات دولية في ١٧ مكتباً قطرياً. وبالنسبة لفترة السنتين ٢٠١٠-٢٠١١ يقترح الصندوق الإبقاء على العدد الإجمالي القائم لمديري العمليات الدولية والوطنية ونقل وظيفة واحدة لمدير عمليات دولية من

بنغلاديش إلى إثيوبيا. وقد أنشئت أربع وظائف جديدة في المقر وفقاً لقرار الجمعية العامة ٢٥٠/٦٣ المتعلق بإدارة الموارد البشرية، مما يشمل إدخال إصلاحات على النظام التعاقدى في الأمم المتحدة وتنفيذ ما هو مطلوب من تحويل التعيينات لمدة محدودة إلى تعيينات دائمة بالنظر إلى أن الوظائف التي تؤدى لها طبيعة أساسية ومستمرة. وهذه الوظائف تتعلق بدعم تكنولوجيا المعلومات في إدارة النظام التشغيلي للخدمات، وشبكات تقديم الدعم التقني، وأمن تكنولوجيا المعلومات، وكذلك دعم تكنولوجيا المعلومات المتخصصة في وظائف خدمات الشراء في كوبنهاغن، الدانمرك.

٤٧ - ومن بين الوظائف التي يبلغ عددها الإجمالي ١٢٥ ١ وظيفة يقترح الصندوق إعادة تصنيف عشر وظائف فقط (رفع مستوى ست وظائف وخفض مستوى أربع وظائف). وتوجد خمس من هذه الوظائف في المقر (رفع مستوى ثلاث وظائف وخفض مستوى وظيفتين) وخمس وظائف في الميدان (رفع مستوى ثلاث وظائف وخفض مستوى وظيفتين). وعلى الرغم من أن مستوى وظائف موظفي الصندوق لا يزال منخفضاً عن مستوى وظائف الموظفين المناظرين في المنظمات الشريكة بقدر رتبة واحدة أو أكثر فإن الصندوق قد التزم إلى أقصى حد بعدد عمليات إعادة التصنيف المقترحة وذلك استجابة لطلب المجلس التنفيذي. وكان الأثر المالي لعمليات إعادة التصنيف المقترحة منخفضاً ولم يزد عن ٠,٠٣ مليون دولار.

٤٨ - وإجمالي الزيادة بالنسبة للتغييرات في الوظائف المذكورة أعلاه هو ١,٥ مليون دولار. والتكاليف المتعلقة بأربع وظائف جديدة في المقر نتيجة لإصلاح عمليات التعاقد في الأمم المتحدة عادلتهما انخفاضات مناظرة في الاعتماد المتعلق بالاستشارة (١,١ مليون دولار). وعلى هذا فإن الأثر الصافي للتغييرات المقترحة في الوظائف هو ٠,٤ مليون دولار. وهذه الزيادات والانخفاضات في الحجم ترد في الجدول ٢، البند الفرعي '٣' من البند "ثالثاً" - أ والبند الفرعي '٣' من البند "ثالثاً" - باء.

٤٩ - ويجب أن يستوعب صندوق الأمم المتحدة للسكان زيادة قدرها ٠,٥ مليون دولار بالنسبة لحصته في النظام الجديد لإقامة العدل في الأمم المتحدة. فقد اعتمدت الجمعية العامة النظام الجديد في القرارين ٢٢٨/٦٢ و ٢٥٣/٦٣. ووقت إعداد هذه الوثيقة لم تكن الحصة النهائية للصندوق بالنسبة لميزانية الفترة ٢٠١٠-٢٠١١ فيما يتعلق بإقامة العدل معروفة؛ ولهذا فإن المبلغ المذكور أعلاه هو تقدير يستند إلى تقديرات التكاليف الأولية لنظام إقامة

العدل الجديد للفترة ٢٠١٠-٢٠١١. وهذه الزيادة ترد في الجدول ٢، البند الفرعي '٤' من البند "ثالثاً" - أ.

٥٠ - والزيادة في الحجم تشمل أيضاً الزيادة في تكاليف سداد الخدمات المتعلقة بكشوف المرتبات التي يقوم بها برنامج الأمم المتحدة الإنمائي من أجل الصندوق استناداً إلى الفواتير السابقة والزيادة في عدد الوظائف التي اعتمدت لفترة السنتين ٢٠٠٨-٢٠٠٩. وبالإضافة إلى هذا فإن الصندوق قد أدرج نصاً يتعلق بتكاليف الاستعانة بمصادر خارجية في إدارة عمليات الشراء، وكذلك حلولاً تتعلق بالخزانة في مكاتب قطرية معينة تتطلب عملها حسابات مصرفية منفصلة. وقيمة الاحتياجات الإجمالية هي ٥,٥ مليون دولار. وفي الوقت نفسه تبين للصندوق أن التسديدات المتعلقة بالتكاليف المتكررة لإعداد نظام "أطلس" والخدمات السفر التي قدمها صندوق الأمم المتحدة الإنمائي (٩,٩ مليون دولار) قد انخفضت. وهذه التغييرات ترد في الجدول ٢، البند الفرعي '٥' من البند "ثالثاً" - أ والبند الفرعي '٥' من البند "ثالثاً" - ب.

٥١ - واستجابة لقرار المجلس التنفيذي ٦/٢٠٠٨ بذل الصندوق جهوداً إيجابية لخفض التكاليف، كما أنه فرض على جميع مكاتبه تخفيضات قيمتها الإجمالية ٤,٦ مليون دولار في شكل مكاسب تتعلق بالكفاءة. وهذه التخفيضات ترتبط بتخفيضات في تكاليف تقديم المشورة (٦,٦ مليون دولار)، وتكاليف السفر (٨,٠ مليون دولار)، والأثاث والمعدات (٧,٠ مليون دولار)، ومصروفات تشغيل أخرى (٢,٣ مليون دولار)، وتكاليف متكررة تتعلق بالتأمين والأمن (١,١ مليون دولار). وهذا الانخفاض في الحجم يرد في الجدول ٢، البند الفرعي '٤' من البند "ثالثاً" - ب.

٥٢ - ويقترح الصندوق أيضاً خفضاً قدره ٢,٢ مليون دولار في تكاليف وظائف أخرى. وهذه التكاليف تتعلق بما يلي: (أ) خفض المدفوعات الجارية المتعلقة بالتأمين الصحي بعد انتهاء الخدمة بالنسبة للموظفين المتقاعدين الحاليين وذلك بالنظر إلى أن الصندوق يرتمي أن المسؤولية عن التأمين الصحي بعد انتهاء الخدمة سوف تمول بالكامل بحلول نهاية عام ٢٠٠٩ وأنه بذلك سوف تُسحب المدفوعات من الاحتياطي (٧,٠ مليون دولار)؛ و(ب) خفض الاعتمادات المخصصة لتعويضات إنهاء الخدمة استناداً إلى اتجاهات الإنفاق السابقة (٣,٠ مليون دولار)؛ و(ج) خفض اعتمادات التعلم الناتج عن الحصة المتناسبة لتكاليف التعلم فيما يتعلق بالبرامج واتجاهات الإنفاق السابقة، وكذلك الزيادة في برامج التدريب

المعتمِد على شبكة "الإنترنت" (٢,١ مليون دولار). وهذا الانخفاض يرد في الجدول ٢،
البند الفرعي '٦' من البند "ثالثاً" - ب.

ملخص مجالات الزيادة والخفض الأساسية

(بملايين دولارات الولايات المتحدة)

النسبة المئوية للزيادة مقارنة بإجمالي الاعتمادات للفترة ٢٠٠٩-٢٠٠٨ (٢٥٩,٨ مليون دولار)	المجموع		
	٢٣٥,٨	صافي الاعتمادات التي جرت الموافقة عليها للفترة ٢٠٠٨ - ٢٠٠٩	أولاً -
٧,٦٪	١٩,٦	الزيادة والانخفاضات بسبب التكاليف (التضخم والعملية وتكاليف الموظفين)	ثانياً -
	٦,١	الزيادات بسبب الحجم	ثالثاً - أ
٢,٤٪		١' التكاليف الكاملة لفترة السنتين للهيكل الإقليمي في الميدان - تكاليف الوظائف	
٠,٧٪	١,٩	٢' التكاليف الكاملة لفترة السنتين للهيكل الإقليمي في الميدان - تكاليف التشغيل	
٠,٦٪	١,٥	٣' التغييرات المقترحة في الوظائف لفترة السنتين ٢٠١٠-٢٠١١	
٠,٢٪	٠,٥	٤' التسديدات لأنشطة الأمم المتحدة التي تتلقى تمويلاً مشتركاً - إدارة العدالة	
٠,٢٪	٠,٥	٥' تسديدات (كشوف المرتبات، والمشتريات الخارجية، والخزانة)	
٤,٠٪	١٠,٥	مجموع الزيادات بسبب الحجم	
		ب- الانخفاضات بسبب المقدار	
١,٦٪-	(٤,٢)	١' الانخفاضات الكاملة لفترة السنتين في هيكل المقر - تكاليف الوظائف	
٠,٢٪-	(٠,٦)	٢' الانخفاض المتعلق بمباني المقر	
٠,٤٪-	(١,١)	٣' الانخفاض في تكاليف المشورة (عادلته تكاليف وظائف إضافية)	
٢,٥٪-	(٦,٤)	٤' مكاسب الكفاءة	
٠,٣٪-	(٠,٩)	٥' التسديدات (إنتاج "أطلس" والسفر)	
٠,٨٪-	(٢,٢)	٦' انخفاضات أخرى في تكاليف الوظائف	
٥,٩٪-	(١٥,٤)	إجمالي الانخفاضات بسبب الحجم	
١,٩٪-	(٤,٩)	الزيادات (الانخفاضات) الصافية في المقدار (ثالثاً - أ + ثالثاً ب)	رابعاً -
٥,٥٪-	(١٤,٣)	صافي التغييرات في الدخل التقديري لميزانية الدعم لفترة السنتين	خامساً -
	٢٣٦,٣	تقديرات صافي الاعتمادات للفترة ٢٠١٠-٢٠١١	سادساً -
		(أولاً + ثانياً + رابعاً + خامساً)	

٥٣ - يتضمّن الجدول ٣ تلخيصاً لاقتراح الميزانية باستخدام ١٦ وظيفة ميزانية. ولزيادة التنسيق مع المنظمات الشريكة نقّح الصندوق منهجية تخصيص الأموال حسب وظائف الميزانية وجعلها أكثر بساطة ومواءمة. وقد حُصّصت تكاليف الوظائف لكل وحدة مقرّ لوظيفة ميزانية واحدة. وبالنسبة للمكاتب الميدانية جرى الربط بين أنواع الوظائف ووظائف الميزانية، كما أن التكاليف المناظرة قد حُصّصت تبعاً لذلك. وقد وزّع الصندوق المصروفات التشغيلية استناداً إلى عدد الوظائف التي حُصّصت لكل وظيفة ميزانية في الميدان وفي المقرّ، إلّا في الحالات التي يكون من الممكن بالنسبة لها الربط بسهولة بين طبيعة تكاليف التشغيل ووظيفة ميزانية معيّنة. ولأغراض المقارنة أعيدت صياغة تخصيص التكاليف الوظيفية للفترة ٢٠٠٨-٢٠٠٩ بالاستناد إلى هذه المنهجية.

٥٤ - والزيادات في التكاليف الموصوفة أعلاه تؤثر على جميع وظائف الميزانية البالغ عددها ١٦ وظيفة. وتحديد التكاليف الكاملة لفترة السنتين بالنسبة للهيكل التنظيمي الجديد، كما هو موضّح في الفقرة ٤٤، يؤثّر أساساً على الوظائف ٢ و ٣ و ٤. والزيادة الإجمالية في الوظيفة ٥ (٨,٧ في المائة) ترجع إلى زيادة تتجاوز الزيادة المتوسطة في تكاليف الوظائف في مقرّ العمل ذي الصلة. والزيادات المتوسطة في التكلفة عادلتها، جزئياً، بالنسبة لجميع الوظائف الانخفاضات في الحجم.

الجدول ٣

تقديرات الميزانية المقترحة حسب الوظيفة والدخل التقديري للميزانية

(بملايين دولارات الولايات المتحدة)

التقديرات للفترة	التغيير	ألف - وظائف ميزانية الدعم لفترة السنتين	
		الاعتمادات للفترة ٢٠٠٩-٢٠٠٨	المقدار
٢٠١١	%		
٢٠١٠			
٨,٠	١,٩%	٠,٢	٧,٩
٦٥,٦	٧,٣%	٤,٥	٦١,١
٤,٩	١٠,١%	٠,٥	٤,٥
٨٢,٨	٧,١%	٥,٥	٧٧,٣
٣,١	٨,٧%	٠,٢	٢,٨
١,٣	٣,٤%	٠,٠	١,٣
٦,٧	٥,٠%	٠,٣	٦,٤
٤,٨	٠,٤-%	(٠,٠)	٤,٨
٣,٧	٣,٥%	٠,١	٣,٦

التقديرات للفترة -٢٠١٠ ٢٠١١		التغيير		الاعتمادات للفترة ٢٠٠٩-٢٠٠٨		ألف - وظائف ميزانية الدعم لفترة السنتين
	%	المقدار				
٢٤,٠	%٤,٨	١,١		٢٢,٩		١٠ - الإدارة المالية
١٧,١	%٤,١	٠,٧		١٦,٤		١١ - إدارة تكنولوجيا المعلومات والاتصالات
١٧,٦	%٥,٢	٠,٩		١٦,٧		١٢ - التنظيم الإداري العام
١٥,٧	%١,٧	٠,٣		١٥,٤		١٣ - الموارد البشرية
٩,١	%٠,٩	٠,١		٩,٠		١٤ - مراجعة الحسابات والتحقق
٢,٧	%٣,٥	٠,١		٢,٦		١٥ - تقييم الشركات
٧,٦	%٥,٢	٠,٤		٧,٢		١٦ - أمن الموظفين
٢٧٤,٥	%٥,٧	١٤,٧		٢٥٩,٨		المجموع لإجمالي الموارد
(٣٨,٣)	%٥٩,٥	(١٤,٣)		(٢٤,٠)		باء - الدخل التقديري لميزانية الدعم لفترة السنتين
٢٣٦,٣	%٠,٢	٠,٥		٢٣٥,٨		مجموع الموارد الصافية (ألف + باء)

٥٥ - يقدم الجدول ٤ صورة عامة للوظائف. ويقترح الصندوق إدخال تغييرات طفيفة على الوظائف مقارنة بالفترة ٢٠٠٨-٢٠٠٩. وهناك حاجة إلى وظيفتين إضافيتين في المكاتب الميدانية وأربع وظائف في المقر وذلك حسبما هو مبين في الفقرة ٤٦. وقد حافظ الصندوق على النسبة العامة بين الوظائف الميدانية ووظائف المقر عند ٨٢ في المائة تقريباً مقابل ١٨ في المائة. ويبيّن الجدول ٢، الذي يتضمّن بيانات ملخّصة، عدم حدوث أية تغييرات في الوظائف الرفيعة المستوى مقارنة بالفترة ٢٠٠٨-٢٠٠٩. وبالإضافة إلى هذا فإن الصندوق قد أدرج جدولاً تلخيصياً جديداً (الجدول التلخيصي ٤) يقدم معلومات تفصيلية عن الوظائف حسب الموقع.

الجدول ٤

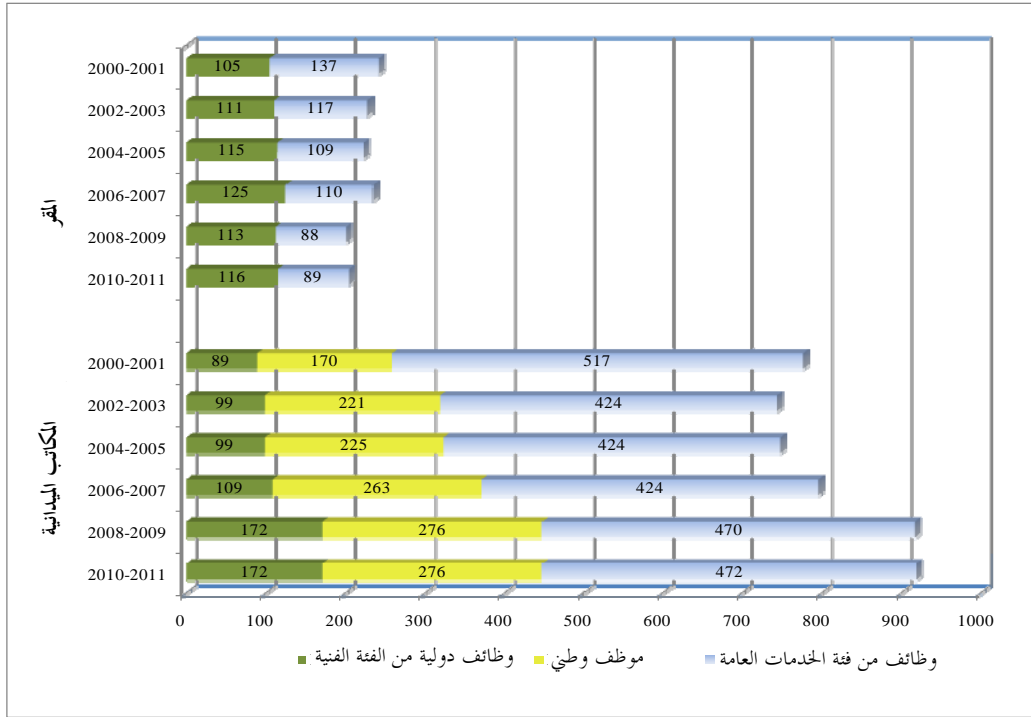
وظائف الموارد العادية حسب الموقع

الوظائف المقترحة للفترة ٢٠١١-٢٠١٠							الزيادة (والنقص) في الرسوم					الوظائف المقترحة للفترة ٢٠٠٩-٢٠٠٨							
النسبة المئوية من المجموع	المجموع	جميع الوظائف الأخرى	وظائف دولية أخرى من الفئة الفنية	مد-١	مد-٢	وكيل الأمين العام/ أمين عام مساعد	المجموع	جميع الوظائف الأخرى	وظائف دولية أخرى من الفئة الفنية	١-مد	٢-مد	وكيل الأمين العام/ أمين عام مساعد	النسبة المئوية من المجموع	المجموع	جميع الوظائف الأخرى	وظائف دولية أخرى من الفئة الفنية	مد-١	مد-٢	وكيل الأمين العام/ أمين عام مساعد
٨١,٨ %	٩٢٠	٧٤٨	١٣٢	٣٥	٥	صفر	٢	٢	صفر	صفر	صفر	صفر	%٨٢,٠	٩١٨	٧٤٦	١٣٢	٣٥	٥	صفر
١٨,٢ %	٢٠٥	٨٩	٨٦	٢١	٦	٣	٤	١	٣	صفر	صفر	صفر	%١٨,٠	٢٠١	٨٨	٨٣	٢١	٦	٣
١٠٠,٠ %	١٢٥	٨٣٧	٢١٨	٥٦	١١	٣	٦	٣	٣	صفر	صفر	صفر	١٠٠,٠ %	١١١٩	٨٣٤	٢١٥	٥٦	١١	٣

٥٦ - ولا يزال الصندوق يعتمد على الوظائف المحلية في عمليات المكاتب الميدانية سواءً في فئة الخدمات العامة أو في الفئة الفنية الوطنية. وهذا واضح من الجدول الوارد أدناه (الجدول الثاني التكميلي) الذي يبيّن التغييرات في الوظائف في الميدان وفي المقر. وفي الفترة ٢٠١٠-٢٠١١ كانت ٧٤٨ وظيفة من بين الوظائف الميدانية البالغ عددها الإجمالي ٩٢٠ وظيفة، أي بنسبة ٨١,٣ في المائة، ووظائف محلية؛ وكانت ١٧٢ وظيفة، أي بنسبة ١٨,٧ في المائة، ووظائف دولية من الفئة الفنية.

الجدول التكميلي الثاني:

التغييرات المتعلقة بالوظائف في ميزانيات الدعم للفترات من ٢٠٠٠-٢٠٠١ إلى ٢٠١٠-٢٠١١



دال - وصف أنشطة وموارد ميزانية الدعم لفترة السنتين حسب الوظيفة

٥٧ - يقدم هذا الجزء تفاصيل عن وظائف الميزانية الست عشرة التي تدعم إنجاز نواتج الإدارة وقدرة صندوق الأمم المتحدة للسكان على تحقيق النتائج الإنمائية المخططة. وتتضمن كل وظيفة من وظائف الميزانية تعريفاً ووصفاً، وكذلك سياق الأنشطة المخططة. وتقع على عاتق المديرين وكبار الموظفين الإداريين الآخرين مسؤولية تحقيق النواتج الإدارية التسعة

الواردة في الخطة الاستراتيجية. وقد حُدِّدت في كل وظيفة ميزانية الوحدات التنظيمية التي ستحقق النواتج المذكورة. وبالإضافة إلى هذا فإن الجدول المتعلق بكل وظيفة ميزانية يصف الناتج الإداري الذي يجري بحثه، والنتيجة الرئيسية التي سيحققها الصندوق، ومؤشرات قياس النجاح، وخطوط الأساس المناظرة، والأهداف. والنتائج الرئيسية لا تشمل جميع النتائج التي سيحققها الصندوق في فترة السنتين المقبلة بل إنها تمثل اختياراً للنتائج ذات الأولوية التي تدعم تحقيق النواتج الإدارية.

٥٨ - وإطار النتائج المعروض في هذه الوثيقة هو عنصر هام لإطار النتائج العامة في الخطة الاستراتيجية للصندوق. وفي اقتراح الميزانية للفترة ٢٠١٠-٢٠١١ يسعى الصندوق إلى تعزيز الروابط مع إطار نتائج إدارة الخطة الاستراتيجية في جميع وظائف الميزانية. وقد وضعت العلامة «*» أمام المؤشرات التي تشكل جزءاً من إطار نتائج إدارة الخطة الاستراتيجية.

الوظيفة: التوجه التنفيذي والقيادة

٥٩ - التعريف والوصف: تحدد وظيفة التوجه التنفيذي والقيادة التوجيه التنفيذي للمنظمة استناداً إلى ولاية الصندوق ورؤيته على المدى الطويل، كما أنها توفر القيادة الفعالة للمنظمة ككل.

٦٠ - المسائل ونبذة وصفية لها: سوف تستمر هذه الوظيفة في تقديم قيادة فعالة بالاستناد إلى الولاية الأساسية والتوجه الاستراتيجي للصندوق، مع المحافظة على أعلى مستويات المساءلة والأخلاقيات. ويركز التوجه الاستراتيجي على دعم الملكية الوطنية والقيادة الوطنية وتطوير القدرات، وكذلك على المناصرة وتطوير المشاركة المتعددة القطاعات من أجل تعزيز مركزية جدول أعمال المؤتمر الدولي للسكان والتنمية. وخلال فترة السنتين ٢٠١٠-٢٠١١ سوف يعمل الصندوق على دعم المشاركات وتحقيق تقدّم في تنفيذ جدول أعمال المؤتمر الدولي للسكان والتنمية. من خلال إعادة هيكلة التنظيم وزيادة تركيزه على الجوانب الميدانية. والأخلاقيات تشكل جزءاً لا يتجزأ من هذه الوظيفة وذلك من أجل رعاية ثقافة تكامل ومساءلة داخل المنظمة. وخلال فترة السنتين ٢٠١٠-٢٠١١ سوف يسعى الصندوق إلى زيادة وعي الموظفين بوظيفة الأخلاقيات مع الإشارة بصفة خاصة إلى دورها الاستشاري والتوجيهي في منع السلوك السيئ.

٦١ - المساءلة ومستويات التمويل: تقع المساءلة عن الأنشطة الرئيسية المذكورة أدناه على عاتق مكتب المدير التنفيذي ومكتب الأخلاقيات. ومستوى التمويل لهذه الوظيفة هو ٧,٩ مليون دولار في الفترة ٢٠٠٨-٢٠٠٩ و ٨ ملايين دولار في الفترة ٢٠١٠-٢٠٠١.

٦٢ - النتائج الرئيسية المتوقعة

الهدف	خطوط الأساس	المؤشرات	النواتج الإدارية للخطة الاستراتيجية والنتائج الرئيسية
%٨٠	%٦٥	* النسبة المئوية للمستجيبين للمسح الذين يعتبرون أن الصندوق يدعم بقوة أنشطة الدعوة من أجل تخفيف حدة الفقر وتحقيق الأهداف الإنمائية للألفية	النتائج ٤ النتيجة: القيادة والتوجيه المؤسسيان الفعّالان لولاية ومهمة الصندوق

الوظيفة ٢: التمثيل والنهوض بالولاية الأساسية

٦٣ - التعريف والوصف: هذه الوظيفة تشمل الأنشطة الميدانية التي لها صلة بتمثيل المنظمة من أجل النهوض بالولاية الأساسية للصندوق وتحقيق الأهداف البرنامجية.

٦٤ - المسائل ونبذة وصفية لها: خلال الفترة ٢٠١٠-٢٠١١، سوف يواصل الصندوق النهوض بفرص الحصول على خدمات الصحة الجنسية والإنجابية، بما يشمل تنظيم الأسرة، وصحة الأمهات، وخدمات الوقاية من فيروس نقص المناعة البشرية. وسوف يستمر إيلاء اهتمام خاص لمسائل ديناميات السكان والتنمية والمسائل الجنسية. وسوف تعزز المكاتب الإقليمية دور الصندوق كجهة وساطة لتحقيق المشاركات فيما بين الجهات صاحبة المصلحة في المناطق. وسوف تحتل المكاتب القطرية مركز الصدارة بالنسبة لعمليات المكاتب الإقليمية، كما أن المسألة ستظل على رأس جدول الأعمال. وبالنظر إلى أن عام ٢٠٠٩ يشهد مرور خمسة عشر عاماً على إنشاء المؤتمر الدولي للسكان والتنمية فإن التحدي سوف يتمثل في المحافظة على الالتزام والتقدم اللذين تحققا ووضع الاستراتيجيات الوطنية والإقليمية ودون الإقليمية اللازمة لتوفير البيئة الجديدة للسياسة والمعونة الإنمائية.

٦٥ - وفي بيئة سريعة التغير وتبرز فيها الأزمة الاقتصادية العالمية والأزمات المحلية في أجزاء عديدة من العالم، سوف يركز الصندوق على تعزيز قدرة المكاتب القطرية بالنسبة لمسح البيئة الخارجية وتعزيز المشاركات وتعبئة موارد إضافية. وسوف يواصل الصندوق التأكيد على المشاركة الاستراتيجية في أنشطة الدعوة وتعزيز الملكية لجدول أعمال المؤتمر الدولي للسكان والتنمية على المستويين الإقليمي والقطري. وسوف يولي الصندوق اهتماماً خاصاً لتعزيز المساهمة الميدانية في إصلاح الأمم المتحدة.

٦٦ - المساءلة ومستويات التمويل: تقع المساءلة عن الأنشطة الرئيسية الواردة أدناه على عاتق مديري المكاتب الإقليمية وممثلي الصندوق في المكاتب القطرية. ومستوى التمويل لهذه الوظيفة هو ٦١,١ مليون دولار في الفترة ٢٠٠٨-٢٠٠٩ و ٦٥,٦ مليون دولار في الفترة ٢٠١٠-٢٠١١.

٦٧ - النتائج الرئيسية المتوقعة:

الهدف	خطوط الأساس	المؤشرات	النواتج الإدارية للخطوة الاستراتيجية والنتائج الرئيسية
نسبة ٩٠ في المائة من خطط التنمية الوطنية الجديدة والمستكملة تشمل الصحة الإنجابية بما في ذلك فيروس نقص المناعة البشرية/متلازمة نقص المناعة المكتسب (الإيدز)	نسبة ٨٦ في المائة من خطط التنمية الوطنية شملت الصحة الإنجابية بما في ذلك فيروس نقص المناعة البشرية/متلازمة نقص المناعة المكتسب (الإيدز)	* نسبة خطط التنمية الوطنية التي تشمل الديناميات السكانية والصحة الإنجابية، بما في ذلك فيروس نقص المناعة البشرية/متلازمة نقص المناعة المكتسب (الإيدز) والمساواة بين الجنسين	النتائج ٤ النتيجة: إسهام فعال ومعزز في خطط وأولويات التنمية الوطنية من أجل حماية برنامج عمل المؤتمر الدولي للسكان والتنمية وحمائته
٥٠٪	٣٧ في المائة (مسح تقييم أداء المنظمات المتعددة الأطراف)	* النسبة المئوية للمستجيبين الذين ذكروا أن المكاتب القطرية للصندوق قد أسهمت بدرجة كبيرة في تحسين التعاون مع الشركاء في الميدان	النتائج ٩ النتيجة: مشاركة فعّالة من جانب جهات الوساطة مع الجهات صاحبة المصلحة في الميدان

الوظيفة ٣: السياسة المؤسسية وتطوير الاستراتيجية والتخطيط والتوجيه

٦٨ - التعريف والوصف: تحدّد هذه الوظيفة أهداف المنظمة وسياساتها واستراتيجياتها لكي تحقق النتائج المؤسسية. وهذه الوظيفة تشمل التخطيط الاستراتيجي وأنشطة الإدارة القائمة على النتائج استناداً إلى أطر مفاهيمية متماسكة وقائمة على الأدلة وموضوعية تمكّن المنظمة من تحقيق النتائج المؤسسية. وهذه الوظيفة تشمل أيضاً رصد التقدم وتقديم تقارير عنه من أجل تحقيق النتائج.

٦٩ - المسائل ونبذة وصفية لها: سوف يواصل الصندوق الجهود التي يبذلها لتعزيز الإدارة المستندة إلى النتائج واستكمال تحوّلها إلى منظمة تتبّع نهجاً متكاملًا إزاء نتائج البرنامج والإدارة على جميع المستويات، مع ضمان التماسك والتعاقد. وخلال فترة السنتين ٢٠١٠-٢٠١١ سوف يواصل الصندوق بناء قدرات جميع موظفيه بالنسبة للإدارة المستندة إلى النتائج. بما يشمل وضع توجيه استراتيجي من أجل البرمجة المستندة إلى النتائج. وسوف

يعمل الصندوق على تعزيز ومواءمة أدوات ونظم لرصد تحقيق نواتج خطط الإدارة وخطط العمل السنوية من أجل ضمان زيادة تماسك عملية وضع التقارير والاستعانة بالدروس المستفادة. وسوف يضع الصندوق أيضاً سياسة مؤسسية وتوجيهها استراتيجياً بالنسبة للبرمجة المستندة إلى الأدلة ولتقييم المخاطر، وكذلك توجيهها برنامجياً من أجل البلدان المتوسطة الدخل.

٧٠ - المساءلة ومستويات التمويل: تقع المساءلة عن الأنشطة الرئيسية الواردة أدناه، في المقام الأول، على عاتق فرع المسح البيئي والتخطيط في شعبة البرنامج. ومستوى التمويل لهذه الوظيفة هو ٤,٥ مليون دولار في الفترة ٢٠٠٨-٢٠٠٩ و ٤,٩ مليون دولار في الفترة ٢٠١٠-٢٠١١.

٧١ - النتائج الرئيسية المتوقعة

الهدف	خطوط الأساس	المؤشرات	النواتج الإدارية للخطة الاستراتيجية والنتائج الرئيسية
وضع برنامج تدريبي في مجال الإدارة المستندة إلى النتائج من أجل الموظفين من مستويات مختلفة وتدريب نسبة ١٠٠ في المائة من المديرين	تقرير تقييمي وخطة عمل تحركهما الرغبة في الوصول بالإدارة المستندة إلى النتائج إلى المستوى الأمثل	* علامات بارزة لبناء قدرة الموظفين في مجال الإدارة المستندة إلى النتائج	النتائج ١ النتيجة: التعزيز المتواصل للإدارة المستندة إلى النتائج في المنظمة وأعمالها

الوظيفة ٤: توجيه البرامج وإدارتها والإشراف عليها

٧٢ - التعريف والوصف: هذه الوظيفة تشمل وضع برامج الصندوق واعتمادها وتنفيذها على المستوى القطري والمستويين الإقليمي والعالمي. والأنشطة التي يضطلع بها في إطار هذه الوظيفة تشمل توجيه البرامج من الناحية التقنية والإشراف على البرامج القطرية والبرامج العالمية والإقليمية، وإدارة برامج العمليات القطرية. وهذه الوظيفة لا تشمل الإدارة التنفيذية للبرامج المعنية وذلك لأن تلك التكاليف المتعلقة بتلك الإدارة تشكل جزءاً لا يتجزأ من البرامج نفسها.

٧٣ - المسائل ونبذة وصفية لها: خلال فترة السنتين ٢٠١٠-٢٠١١ سوف تسهم هذه الوظيفة في ضمان أن تنفذ المكاتب القطرية برامج تنسم بنوعية عالية وتستند إلى النتائج. وسوف يقدم الصندوق ريادة تقنية للنهوض بقدرة أحدث المعارف الموضوعية المتعلقة بمسائل السكان والصحة الإنجابية، وتعزيزها، وضمان ترجمة هذه المعرفة إلى استراتيجيات وسياسات

وأدوات تنفيذية لدعم البلدان في دمج برنامج عمل المؤتمر الدولي للسكان والتنمية في برامج عملها المتعلقة بالتنمية.

٧٤ - وسوف تتعاون الشعبة التقنية والمكاتب الإقليمية والمكاتب دون الإقليمية فيما بينها من أجل وضع وتنفيذ آليات لضمان الجودة بالنسبة لوسائل المساعدة التقنية الجديدة. وهذه الآليات تشمل اتباع نهج معياري إزاء تقييم قدرة مؤسسات إقليمية مختارة بالنسبة لتقديم المساعدة التقنية؛ وإنشاء نظم لتحديد ومسح الاحتياجات من المساعدة التقنية؛ ووضع نظم رصد وتقييم لتقديم المساعدة التقنية وبناء القدرات. وسوف يكتمل الصندوق هذه الجهود بتقييم وتحديث أطر برمجية موضوعية استناداً إلى التقييمات.

٧٥ - وسوف يعمل الصندوق أيضاً على تعزيز قدرة المكاتب الإقليمية والمكاتب دون الإقليمية والمكاتب القطرية بالنسبة للبرمجة الموجهة نحو تحقيق النتائج وذات النوعية العالية مع التأكيد على التطبيق الفعال لسياسة رصد وتقييم بالنسبة لتحقيق الأهداف والنتائج وتنفيذ البرنامج والتنفيذ المالي.

٧٦ - وسوف يضع الصندوق معايير ونظم خلال فترة السنتين ٢٠١٠-٢٠١١ من أجل تعزيز نوعية وفعالية البرمجة القطرية من خلال تبادل المعرفة. واستناداً إلى المعلومات المستقاة وتحليل للمعلومات المتعلقة بالأداء المستمدّة من البرامج القطرية والإقليمية والعالمية، بما يشمل المعلومات المستمدّة من عمليات إعداد التقرير السنوية ومراحل برنامج "أطلس"، سوف يحوّل الصندوق الدروس المستفادة والخبرات المكتسبة إلى أدوات لضمان تعزيز النوعية وللرصد والتقييم.

٧٧ - المساءلة ومستويات التمويل: تقع المساءلة عن الأنشطة الرئيسية المذكورة أدناه، في المقام الأول، على عاتق المكاتب القطرية والمكاتب الإقليمية وفرع دعم البرنامج وفرع المكاتب الإقليمية في شعبة البرنامج والشعبة التقنية. ومستوى التمويل لهذه الوظيفة هو ٧٧,٣ مليون دولار في الفترة ٢٠٠٨-٢٠٠٩ و ٨٢,٨ مليون دولار في الفترة ٢٠١٠-٢٠١١.

٧٨ - النتائج الرئيسية المتوقعة

الهدف	خطوط الأساس	المؤشرات	النواتج الإدارية للخطوة الاستراتيجية والنتائج الرئيسية
استكمال نسبة ٩٥ في المائة من البرامج القطرية والإقليمية والعالمية للجزء المتعلق	البدء في تنفيذ الجزء المتعلق ببرنامج "أطلس"	الاستخدام المنتظم لأدوات متابعة مؤشرات الأداء الرئيسية على المستوى القطري والمستويين الإقليمي والعالمي	النتيجة ٢: تعزيز نوعية وفعالية البرامج التي يدعمها الصندوق

الهدف	خطوط الأساس	المؤشرات	النواتج الإدارية للخطوة الاستراتيجية والنتائج الرئيسية
برنامج "أطلس"			
٧٥ في المائة	٥١ في المائة	* نسبة البرامج القطرية والإقليمية العالمية التي تحققت بالنسبة لها نسبة من أهداف النواتج السنوية لا تقل عن ٧٥ في المائة	النتائج ٢ النتيجة: تعزيز ضمان الجودة ومكونة الرصد والتقييم في البرامج القطرية والإقليمية والعالمية
١٠	صفر	عدد المؤسسات الإقليمية التي يقدم إليها الدعم في مجال بناء القدرات من أجل مساعدة تقنية ذات نوعية عالية	النتائج ٢ النتيجة: وضع وتنفيذ آليات لضمان الجودة من أجل وسائط المساعدة التقنية الجديدة، بما يشمل تقييم قدرة المؤسسات الإقليمية ورصد وتقييم تقديم المساعدة التقنية
٧٠٠ زائر داخلي منفرد في السنة	٤٦٠ زائراً داخلياً منفرداً في السنة عدم دخول الشركاء الخارجيين بسهولة إلى المنبر	عدد الموظفين الذين يستخدمون منبر تبادل المعرفة وقدرة الشركاء الخارجيين على الوصول إلى المنبر	النتائج ٢ النتيجة: تعزيز نظم تبادل المعارف في الصندوق بكامله

الوظيفة ٥: إدارة المشتريات والإمدادات

٧٩ - التعريف والوصف: هذه الوظيفة تشمل قدرة الصندوق في مجالي الإمداد والمشتريات من أجل ضمان أفضل مردود من استخدام الأموال وتوفير التوجيه والإشراف بالنسبة لشراء السلع والخدمات. وهذه الوظيفة تشمل نظام مشتريات يتسم بالكفاءة في دعم البرامج القطرية وبناء القدرة الوطنية في مجال المشتريات.

٨٠ - المسائل ونبذة وصفية لها: سوف يستمر استخدام هذه الوظيفة في ضمان توفير السلع والخدمات في الأوقات المناسبة وبفعالية من أجل دعم الصندوق والبرامج الشريكة له. ولتحقيق هذا سيقوم الصندوق بعلاقات عمل تعاونية، يتم تقييمها من خلال عملية مسح سنوية، بين المقر والمكاتب الميدانية. والمعلومات المستمدة من المسح تفيد في رصد مستويات رضا العملاء الداخليين لهذه الوظيفة وتؤدي إلى توليد أفكار من أجل إدخال تحسينات، وكذلك تقديم التدريب ووضع أدوات من أجل الاستخدام الفعال والصحيح لأموال المانحين. والأعمال الإضافية التي سيضطلع بها الصندوق في هذا المجال تتعلق بوضع مواصفات

وعمليات لدورة الشراء من أجل تسهيل توفير سلع وخدمات ذات نوعية عالية في الوقت المناسب لتلبية حاجات البرنامج.

٨١ - وتوفير إمدادات عالية النوعية في مجال الصحة الإنجابية له أهمية حاسمة بالنسبة لنجاح برامج الصندوق ولهذا فإن الصندوق قد حوّل تركيزه في السنوات الأخيرة عن أدنى الأسعار ووجّهه نحو النوعية، مع التشديد على ضمان أفضل مردود من استخدام الأموال، فيما يتعلق بمبادرات منظمة الصحة العالمية والأمم المتحدة. وتشكّل الرفالات ووسائل منع الحمل الرحمية الأساس لخطة الاعتماد المسبق التي يديرها الصندوق. وتوفّر الخطة قائمة بالموردين المعتمدين مسبقاً كي تُستخدم من جانب الصندوق والحكومات والمنظمات غير الحكومية وجهات الشراء الأخرى. وجهود الاعتماد المسبق تشمل التعليم والتفتيش وبناء القدرات من أجل تقديم سلع بأسعار معقولة ونوعية يُعتمد عليها. وبعد الاعتماد المسبق تُستخدم قائمة جهات البيع لطرح عطاءات تنافسية من أجل خفض الأسعار العامة مع تسهيل إقامة علاقات توريد مع الصندوق.

٨٢ - المساءلة ومستويات التمويل: تقع المساءلة عن الأنشطة الرئيسية الواردة أدناه على عاتق فرع المشتريات في شعبة الخدمات الإدارية. ومستوى التمويل لهذه الوظيفة هو ٢,٨ مليون دولار في الفترة ٢٠٠٨ - ٢٠٠٩ و ٣,١ مليون دولار في الفترة ٢٠١٠ - ٢٠١١.

٨٣ - النتائج الرئيسية المتوقعة

الهدف	خطوط الأساس	المؤشرات	النواتج الإدارية للخطة الاستراتيجية والنتائج الرئيسية
المحافظة على مستوى الرضاء عند نسبة ٩٨ في المائة	نسبة ٩٨ في المائة من الوحدات راضية، أو راضية بدرجة كبيرة، عن توقيت ونوعية الدعم المقدم للمشتريات	النسبة المئوية للوحدات العاملة الراضية عن توقيت ونوعية الدعم المقدم للمشتريات	النتائج ٨ النتيجة: تقديم سلع وخدمات حسنة التوقيت وفعّالة لبرنامج المشتريات بما يتفق مع اللوائح الموجودة
٢٦ جهة مورّدة للرفالات سبق اعتمادها و ١٠ جهات مورّدة لوسائل منع الحمل الرحمية (٨) التي سبق اعتمادها في نهاية عام ٢٠٠٨	الجهات المورّدة للرفالات (٢٢) و لوسائل منع الحمل الرحمية (٨) التي سبق اعتمادها في نهاية عام ٢٠٠٨	عدد الجهات المورّدة لوسائل منع الحمل الرحمية والرفالات التي سبق اعتمادها	النتائج ٢ النتيجة: إنشاء وإدارة وإدامة قاعدة إمداد ذات نوعية مضمونة من أجل سلع الصحة الإنجابية كي تُستخدم من جانب الصندوق والجهات الشريكة له

الوظيفة ٦: إدارة حالات الطوارئ

٨٤ - التعريف والوصف: هذه الوظيفة تشمل السياسات والاستراتيجيات والمبادئ التوجيهية والشراكات وبناء القدرات في المكاتب القطرية للصندوق من أجل برمجة عمليات التأهب ومواجهة الطوارئ والإنعاش. وهذه الوظيفة تشمل أيضاً تنسيق مشاركة الصندوق في عمليات الإصلاح التي تقوم بها الأمم المتحدة في المجال الإنساني، وفي الأطر ذات الصلة المشتركة بين الوكالات.

٨٥ - المسائل ونبذة وصفية لها: سوف يواصل الصندوق العمل على زيادة قدراته بالنسبة للاستجابة الداخلية، وكذلك العمل بالتعاون مع شركاء يعملون في المجال الإنساني لضمان أن تستجيب الإمكانيات بالنسبة للتأهب في حالات الطوارئ ومواجهتها والخروج منها على نحو يسمح بتلبية حاجات السكان الضعفاء بالنسبة للصحة الإنجابية والمسائل الجنسانية والجوانب المتعلقة بالسكان والتنمية في سياق استراتيجيته المؤسسية. وسوف يأخذ هذا النهج في الاعتبار التحديات الناشئة، مثل الكوارث المرتبطة بتغير المناخ والإجراءات القسرية والانعدام المزمع للأمن الغذائي.

٨٦ - المساءلة ومستويات التمويل: تقع المساءلة عن الأنشطة الرئيسية الواردة أدناه على عاتق فرع الاستجابة الإنسانية في شعبة البرامج. ومستوى التمويل لهذه الوظيفة هو ١,٣ مليون دولار في الفترة ٢٠٠٨-٢٠٠٩ و ١,٣ مليون دولار في الفترة ٢٠١٠-٢٠١١.

٨٧ - النتائج الرئيسية المتوقعة

الهدف	خطوط الأساس	المؤشرات	النواتج الإدارية للخطوة الاستراتيجية والنتائج الرئيسية
٧٥ في المائة	٦٩ في المائة	النسبة المئوية للمكاتب القطرية التي تقدم تقارير عن تنفيذ الحد الأدنى من مجموعة الخدمات الأولية بالنسبة للصحة الإنجابية في ظروف الأزمات	النتائج ٢ النتيجة: ضمان استجابة الصندوق للظروف الإنسانية والظروف التي تتبع الأزمات بما يتفق مع الولاية الرئيسية للصندوق

الوظيفة ٧: العلاقات الخارجية والشراكات

٨٨ - التعريف والوصف: هذه الوظيفة تغطي تقديم الدعم من جانب الصندوق للمجلس التنفيذي وغيره من الهيئات الإشرافية وعلاقاته بها. وهذه الوظيفة تشمل أيضاً إقامة شراكات مع منظمات المجتمع المدني ومنظمات القطاعين العام والخاص وغيرها. وسوف يقوم الصندوق، عن طريق أنشطة الدعوة والقيام بدور الشريك الإنمائي الذي يتصف بالكفاءة

والفعالية، بتعزيز الدعم الذي تقدمه الدول الأعضاء لجدول أعمال المؤتمر الدولي للسكان والتنمية. وللمساهمة بفعالية في تحقيق الأهداف الإنمائية للألفية، وفي سياق إصلاح الأمم المتحدة، تتطلب هذه الوظيفة أن يعمل الصندوق عن كثب مع شركاء آخرين داخل منظومة الأمم المتحدة من أجل توحيد الأداء.

٨٩ - المسائل ونبذة وصفية لها: في إطار هذه الوظيفة، سوف يسعى الصندوق من أجل تعزيز المشاركات القائمة وإقامة شراكات جديدة من أجل تعزيز الدعم المقدم إلى جدول أعمال المؤتمر الدولي للسكان والتنمية. وسوف يتمثل أحد النواتج الهامة في زيادة الوعي بين الشركاء بالروابط القائمة بين جدول أعمال المؤتمر الدولي للسكان والتنمية والأهداف الإنمائية للألفية، مما يشمل الأهداف المتعلقة بوفيات الأمهات والصحة الإنجابية. وسوف يشمل هذا تمثيل الصندوق في الاجتماعات الدولية الرئيسية وتقديم المشورة والتوجيه داخلياً من أجل ضمان أن يكون الصندوق قادراً على فهم البيئة الخارجية والاستجابة لها بفعالية.

٩٠ - المساءلة ومستويات التمويل: تقع المساءلة عن الأنشطة الرئيسية الواردة أدناه، في المقام الأول، على عاتق المجلس التنفيذي وفرع العلاقات الخارجية ومكتب الاتصال في جنيف في شعبة المعلومات والعلاقات الخارجية. ومستوى التمويل لهذه الوظيفة هو ٦,٤ مليون دولار في الفترة ٢٠٠٨-٢٠٠٩ و ٦,٧ مليون دولار في الفترة ٢٠١٠-٢٠١١.

٩١ - النتائج الرئيسية المتوقعة

الهدف	خطوط الأساس	المؤشرات	النواتج الإدارية للخطة الاستراتيجية والنتائج الرئيسية
١٨٠	١٤٣	* عدد البرامج المشتركة النشطة التي يُضطلع بها مع منظمات أخرى تابعة للأمم المتحدة	النتائج ٥ النتيجة: تعزيز الشراكات القائمة وإقامة شراكات جديدة مع الأمم المتحدة وشراكات أخرى متعددة الأطراف
٨٠ في المائة	٧٦ في المائة	النسبة المئوية للقرارات ذات الصلة التي اتخذتها الجمعية العامة بشأن التنمية الاقتصادية والاجتماعية والتي تتضمن الإشارة بشكل محدد إلى الروابط الموجودة بين جدول أعمال المؤتمر الدولي للسكان والتنمية والأهداف الإنمائية للألفية	النتائج ٤ النتيجة: ضمان المحافظة على مركزية جدول أعمال المؤتمر الدولي للسكان والتنمية وإدامتها وتوسيع نطاقها

الوظيفة ٨: الاتصال الداخلي والخارجي: وسائط الإعلام والعلاقات العامة

٩٢ - التعريف والوصف: هذه الوظيفة تشمل الجهود التي يبذلها الصندوق لتعريف الجمهور العام بولايتيه وبالإنجازات التي حققها في البلدان المانحة والبلدان المستفيدة من البرنامج على حدٍ سواء. وهذه الوظيفة توفر أساساً لأنشطة البرنامج، بما يشمل أنشطة الدعوة للسياسات والبرامج. والصندوق ملتزم بتعزيز الاتصال داخلياً ومع الجهات الخارجية صاحبة المصلحة، بما في ذلك الحكومات والجهات المانحة والمنظمات الشريكة للأمم المتحدة والمنظمات غير الحكومية ووسائط الإعلام. والاتصال الاستراتيجي يرفع من شأن البرامج الناجحة على المستوى القطري؛ ويزيد في إبراز ولاية المؤتمر الدولي للسكان والتنمية وعمل الصندوق وفي فهم الجمهور لهما؛ ويولد التمويل؛ ويعزز دعم الحكومة للبرامج.

٩٣ - المسائل ونبذة وصفية لها: النواتج الرئيسية التي تدخل في إطار هذه الوظيفة تشمل العمل بأسلوب استراتيجي مع وسائط الإعلام ومع الجمهور المستهدف من خلال منابر الاتصال المباشر، والقيام بأنشطة الدعوة واكتساب الدعم لجدول أعمال المؤتمر الدولي للسكان والتنمية وللأعمال التي يقوم بها الصندوق. وهذه الأعمال سوف تشمل إشراك الجهات الرئيسية صاحبة المصلحة في المسائل التي لها صلة بالصحة الإنجابية والديناميات السكانية بما يؤدي إلى الإعلان عن الجهود التي تقوم بها المنظمة لجعل ولايتها وإنجازاتها معروفة لعامة الجمهور في البلدان المانحة والبلدان التي تنفذ فيها البرامج على حدٍ سواء. وهذا العمل سوف يدعم الهيكل الجديد للصندوق، كما أنه سيعزز قدرة المكاتب الإقليمية والقطرية على الاتصال ويوجه الموظفين في أعمالهم المتعلقة بوسائط الإعلام وأنشطة الدعوة لدعم البرامج القطرية.

٩٤ - والأعمال التي يُضطلع بها في إطار هذه الوظيفة سوف تهدف أيضاً إلى تحسين الاتصالات الداخلية فيما بين الوحدات التنظيمية وداخل الصندوق. وسوف يعمل الصندوق على تعزيز الحوار الداخلي بالنسبة للسياسة وذلك من أجل تمكينه من إعداد استجابات متماسكة للمسائل الجديدة والناشئة، مثل الشيخوخة والهجرة والتوسع الحضري وتغير المناخ.

٩٥ - المساءلة ومستويات التمويل: تقع المساءلة عن الأنشطة الرئيسية الواردة أدناه، في المقام الأول، على عاتق فرع وسائط الإعلام والاتصالات في شعبة المعلومات والعلاقات الخارجية. ومستوى التمويل لهذه الوظيفة هو ٤,٨ مليون دولار في الفترة ٢٠٠٨-٢٠٠٩ و٤,٨ مليون دولار في الفترة ٢٠١٠-٢٠١١.

٩٦ - النتائج الرئيسية المتوقعة

الهدف	خطوط الأساس	المؤشرات	النواتج الإدارية للخطوة الاستراتيجية والنتائج الرئيسية
٧٥ في المائة	٦٩ في المائة	النسبة المئوية للمستجيبين للمسح العالمي للموظفين الذين ذكروا أنهم راضين عن المعلومات التي يتلقونها عما يحدث في الصندوق	النتائج ١ النتيجة: تعزيز الاتصالات الداخلية
زيادة سنوية بنسبة ٣ في المائة	٣٠٠٠ مقال وقصة في عام ٢٠٠٨	عدد القصص التي تُنشر في وسائل الإعلام عن الديناميات السكانية والصحة الإنجابية والمؤتمر الدولي للسكان والتنمية والتي تتعلق بالصندوق	النتائج ٤ النتيجة: الترويج للمؤتمر الدولي للسكان والتنمية وللصندوق من خلال العمل على نحو استراتيجي مع وسائل الإعلام وعمامة الجمهور من خلال منابر الاتصال المباشرة وأنشطة الدعوة

الوظيفة ٩: تعبئة الموارد وجمع الأموال

٩٧ - التعريف والوصف: هذه الوظيفة تشمل جهود الصندوق الرامية إلى اجتذاب وحشد الموارد من الحكومات المانحة والحكومات المشمولة بالبرامج والمنظمات غير الحكومية ومن خلال إقامة الشراكات مع المنظمات العامة والخاصة الأخرى.

٩٨ - المسائل ونبذة وصفية لها: سوف تهدف هذه الوظيفة إلى زيادة المساهمات في الموارد الأساسية وغير الأساسية على حدٍ سواء بما يتماشى مع الأهداف التي حُدِّدت في الخطة الاستراتيجية للصندوق. ولتقليل الاعتماد على عدد ضئيل من المانحين بالنسبة للجزء الأكبر من دخل الصندوق سوف يسعى الصندوق إلى المحافظة على القاعدة الواسعة النطاق لمقدمي المنح إلى الصندوق وزيادة المساهمات التي تقدمها البلدان التي ليست ضمن الجهات التي تقدّم قدراً كبيراً من المنح للصندوق.

٩٩ - ومن أجل زيادة مرونة التمويل والقدرة على التنبؤ بحجمه سوف يواصل الصندوق تعبئة الموارد لصناديقه الموضوعية، كما أنه سوف يسعى من أجل زيادة عدد التعهُّدات المتعددة السنوات. وسوف يدعم فرع تعبئة الموارد في شُعبة المعلومات والعلاقات الخارجية المكاتب الإقليمية والقطرية في تعبئة موارد إضافية من أجل البرامج الإقليمية والقطرية، وخاصة بالنسبة للمجالات ذات الأولوية البرنامجية، المشتركة بالنسبة لمجموعات بلدان في منطقة معيَّنة. وسوف يدعم الفرع أيضاً المكاتب القطرية في تعبئة الموارد والمسائل المتعلقة بإدارة برامج مشتركة، كما أنه سوف يشترك في مناقشات ستجرى فيما بين الوكالات بشأن آليات تمويل مختلفة.

١٠٠ - المساءلة ومستويات التمويل: تقع المساءلة عن الأنشطة الرئيسية الواردة أدناه، في المقام الأول، على عاتق فرع تعبئة الموارد في شعبة المعلومات والعلاقات الخارجية. ومستوى التمويل لهذه الوظيفة هو ٣,٦ مليون دولار في الفترة ٢٠٠٨-٢٠٠٩ و ٣,٧ مليون دولار في الفترة ٢٠١٠-٢٠١١.

١٠١ - النتائج الرئيسية المتوقعة

الهدف	خطوط الأساس	المؤشرات	النواتج الإدارية للخطة الاستراتيجية والنتائج الرئيسية
تحقيق الأهداف الاستراتيجية للخطة بنسبة ١٠٠ في المائة	نسبة ٥٠ في المائة من الأهداف المحددة لإسهامات الموارد العادية للخطة الاستراتيجية حتى نهاية عام ٢٠٠٩	* النسبة المئوية لأهداف تمويل الخطة الاستراتيجية التي عُبئت موارد لها	النتائج ٧ النتيجة: تعبئة الموارد على نحو يتماشى مع إسقاطات الدخل للخطة الاستراتيجية للصندوق للفترة ٢٠١٣-٢٠٠٨
١٩	١٩	عدد الجهات المانحة التي تقدّم للموارد الأساسية منحاً قيمتها مليون دولار وأكثر	النتائج ٧ النتيجة: المحافظة على عدد الجهات التي تقدّم إلى الصندوق منحا تزيد قيمتها عن مليون دولار على الرغم من الأزمة المالية العالمية

الوظيفة ١٠: الإدارة المالية

١٠٢ - التعريف والوصف: هذه الوظيفة تشمل إقامة نُظم لإدارة المالية والمساءلة والحفاظ عليها؛ وإدارة الأصول المالية للصندوق وغيرها من الأصول؛ ودعم تخصيص موارد للبرامج وموارد للتشغيل بغية تحقيق أقصى استفادة من الأموال المتوقعة و/أو المتاحة، استناداً إلى الأولويات الاستراتيجية (التخطيط والميزانية)؛ وإدارة المعاملات المالية التي تتضمن استخدام الموارد (المحاسبة والمدفوعات وإعداد التقارير، وما إلى ذلك) وإعداد تقارير بشأنها.

١٠٣ - المسائل ونبذة وصفية لها: تقع المسؤولية عن صحة الإجراءات المالية ومراقبة الإنفاق بالنسبة لجزء كبير من موارد الصندوق على عاتق المكاتب الميدانية وذلك بتوجيه ومراقبة من جانب فرع الشؤون المالية في شعبة الخدمات الإدارية. ووفقاً لهذا فإن الإدارة المالية للصندوق هي إدارة لا مركزية ويجري الاضطلاع بها في المكاتب القطرية والمكاتب الإقليمية والمكاتب دون الإقليمية. وبيئة المراقبة العامة تتوفر من خلال إطار المراقبة الداخلية للصندوق الذي يركز على نظام تخطيط الموارد في المؤسسة.

١٠٤ - وخلال فترة السنتين ٢٠١٠-٢٠١١ سوف تتضمن وظيفة الإدارة المالية المسؤولية عن الإشراف على تنفيذ المعايير المحاسبية الدولية للقطاع العام في الصندوق على مراحل لتمكينه من أن يصبح ملتزماً بتلك المعايير بحلول عام ٢٠١٢. وفي حين أن تكاليف تنفيذ هذه المبادرة قد وضعت لها ميزانية خارجة عن ميزانية الدعم لفترة السنتين فإن الصندوق سوف يضمن تنفيذ المعايير الجديدة في حدود الإطار العام للإدارة المالية من خلال الأنشطة التي سيضطلع بها في إطار هذه الوظيفة.

١٠٥ - المسؤولية ومستويات التمويل: تقع المساءلة عن الأنشطة الرئيسية الواردة أدناه على عاتق فرع التمويل في شعبة الخدمات الإدارية في المقر ومساعدتي التمويل ومديري العمليات في المكاتب الميدانية للصندوق. ومستوى التمويل لهذه الوظيفة هو ٢٢,٩ مليون دولار في الفترة ٢٠٠٨-٢٠٠٩ و ٢٤ مليون دولار في الفترة ٢٠١٠-٢٠١١.

١٠٦ - النتائج الرئيسية المتوقعة

الهدف	خطوط الأساس	المؤشرات	النواتج الإدارية للخطوة الاستراتيجية والنتائج الرئيسية
التنفيذ الكامل للمعايير المحاسبية الدولية للقطاع العام من أجل الإقرار بالعائدات، وكذلك من أجل الممتلكات والمصانع والمعدات	الالتزام بمبدأ الأداء المعتمد	تحقيق تقدم كبير في اتجاه الالتزام الكامل بالمعايير المحاسبية الدولية للقطاع العام	النتائج ٨ النتيجة: تحسن إجراءات ونظم الإدارة المالية
الموارد الأساسية: ٩٠ في المائة إلى ٩٥ في المائة الموارد الأخرى: ٦٥ في المائة إلى ٧٠ في المائة	الموارد الأساسية: ٩٤,٣ في المائة الموارد الأخرى: ٥٧ في المائة	* معدل تنفيذ البرنامج بالنسبة للموارد الأساسية والموارد الأخرى بحلول نهاية السنة	النتائج ٨ النتيجة: تعزيز إدارة الميزانيات المعتمدة من أجل استخدام الموارد على نحو فعال

الوظيفة ١١: إدارة تكنولوجيا المعلومات والاتصالات

١٠٧ - التعريف والوصف: تدعم إدارة تكنولوجيا المعلومات والاتصالات عمليات صندوق الأمم المتحدة للسكان في جميع أنحاء العالم. ويحقق الصندوق هذا عن طريق الحفاظ على النظم والهيكل الأساسية القائمة ودعمها، ومن خلال إنشاء، ونشر، نظم وهيكل أساسية جديدة لتكنولوجيا المعلومات والاتصالات. وهذا يشمل استحداث وظائف إضافية وتعزيز الوظائف القائمة على نظام "أطلس": وضع نظم تستند إلى شبكة "الويب" خارج نطاق نظام "أطلس" بحيث يتسع نطاق الوصول إلى خدمات شبكة الصندوق والخدمات المقدمة عن طريق الشبكة؛ ونشر أجهزة أمن البيانات وتطبيقاتها؛ وتعزيز وجود الصندوق

على شبكة "الويب". ويؤدي الصندوق هذه المهام عن طريق شراء المعدات أو البرمجيات أو الخدمات، أو عن طريق إقامة أنظمة في الصندوق أو مع شركاء آخرين للأمم المتحدة.

١٠٨ - المسائل ونبذة وصفية لها: توفر هذه الوظيفة للصندوق كامل الدعم المتعلق بتكنولوجيا المعلومات، بما يشمل عمليات الشراء والتركيب، وتنظيم وتشغيل الأجهزة والبرمجيات المتعلقة بتكنولوجيا المعلومات والاتصالات، وإعداد برمجيات جديدة لتلبية حاجات الصندوق. وقد اعتمد الصندوق برمجيات من مصادر مفتوحة ويستخدم تلك البرمجيات كلما كان ذلك ممكناً من أجل تقليل تكلفة الاقتناء والصيانة ورفع المستوى. وتمثل عمليات تطوير وتنظيم ومواءمة وتشغيل نظام "أطلس" جزءاً رئيسياً من هذه الوظيفة، ويضطلع بتلك العمليات بالمشاركة مع منظمات أخرى تابعة للأمم المتحدة من بينها صندوق الأمم المتحدة الإنمائي، ومكتب الأمم المتحدة لخدمات المشاريع، وصندوق الأمم المتحدة للمرأة، وصندوق الأمم المتحدة للمشاريع الإنتاجية، وجامعة الأمم المتحدة.

١٠٩ - وتوفر هذه الوظيفة شبكة محلية وواسعة النطاق وحلولاً أخرى تتعلق بالاتصالات السلكية واللاسلكية من أجل الصندوق. وقد أصبح هذا يمثل تحدياً أكبر مع إنشاء المكاتب الإقليمية ودون الإقليمية. وفي مجال التطبيقات تؤكد هذه الوظيفة تطوير تطبيقات مشتركة يمكن لجميع المواقع أن تستخدمها بطريقة منسقة. ولهذا فإن الصندوق لا يركز إلا على التطبيقات التي تستند إلى شبكة "الويب" والتي لا تحتاج إلى دعم على المستوى القطري والمستويين الإقليمي ودون الإقليمي.

١١٠ - المساءلة ومستويات التمويل: تقع المساءلة عن الأنشطة الرئيسية الواردة أدناه، في المقام الأول، على عاتق فرع خدمات المعلومات الإدارية في شعبة الخدمات الإدارية، وكذلك المكاتب الإقليمية. ومستوى التمويل لهذه الوظيفة هو ١٦,٤ مليون دولار في الفترة ٢٠٠٩-٢٠١٠ و ١٧,١ مليون دولار في الفترة ٢٠١٠-٢٠١١.

١١١ - النتائج الرئيسية المتوقعة

الهدف	خطوط الأساس	المؤشرات	النواتج الإدارية للخطوة الاستراتيجية والنتائج الرئيسية
المحافظة على نسبة ٩٧ في المائة بالنسبة إلى "أطلس" بسبب رفع مستوى منفذ الصيانة	"أطلس": ٩٧ في المائة بسبب رفع مستوى منفذ للصيانة	مدى توفر النظم المؤسسية وتوقيت تشغيلها	الناتج ١ النتيجة: يلبي منبر تكنولوجيا المعلومات والاتصالات على نحو فعال الحاجات البرنامجية والإدارية
المحافظة على نسبة ٩٩ في المائة لجميع النظم الأخرى	جميع النظم الأخرى: ٩٩ في المائة		

الوظيفة ١٢ : التنظيم الإداري العام

١١٢ - التعريف والوصف: تستلزم هذه الوظيفة توفير المباني والمرافق وخدمات الدعم (للمقر، ومكاتب الاتصال، والمكاتب القطرية، والمكاتب الإقليمية ودون الإقليمية) التي تُعتبر جاهزة للتشغيل وفعّالة من حيث التكلفة وملائمة. وهذه الوظيفة تشمل أيضاً المسؤولية عن وضع السياسات والإجراءات الإدارية وكفالة الامتثال لها.

١١٣ - المسائل ونبذة وصفية لها: بالإضافة إلى إدارة المرافق في جميع أنحاء العالم وتقديم مجموعة من الخدمات الإدارية سوف يتولّى الصندوق القيام بنشاطين إضافيين في إطار هذه الوظيفة خلال الفترة ٢٠١٠-٢٠١١: الاتفاق على عقد استئجار جديد بالنسبة لمباني مقر الصندوق وتنفيذ نظام جديد لإدارة المحفوظات والسجلات من أجل الصندوق.

١١٤ - وبالنسبة لمباني مقر الصندوق فإن عقد الاستئجار الحالي تنتهي مدته في نهاية عام ٢٠١٠. وفي ذلك الوقت لا يوجد أمام الصندوق خيار لتجديد العقد الحالي لأن هذا الخيار في يد مستأجر آخر. وهذا الوضع يشكل تحديات وفرصاً بالنسبة للصندوق: يوفر سوق العقارات في الوقت الحالي شروطاً أفضل للاستئجار مقارنة بما كان يمكن توقعه في الماضي، كما أنه يمكن للصندوق أن يختار مبانٍ أفضل من الناحية البيئية وأكثر كفاءة بالنسبة لاستهلاك الطاقة. وفيما يتعلق بإدارة الملفات والسجلات فإن النظام الجديد سوف يشمل الارتباط بالنظم القائمة عن طريق البريد الإلكتروني وتخطيط موارد المؤسسة. والنظام الجديد سيعزز إدارة المعلومات في جميع أنحاء العالم، كما أنه سيسهم في تحقيق تماسك الصندوق بعد إعادة تنظيمه.

١١٥ - المساءلة ومستويات التمويل: تقع المساءلة عن الأنشطة الرئيسية الواردة أدناه على عاتق فرع المرافق والخدمات الإدارية في شعبة الخدمات الإدارية، وكذلك على عاتق المساعدين الإداريين و/أو مديري التشغيل في المكاتب الميدانية. ومستوى التمويل لهذه الوظيفة هو ١٦,٧ مليون دولار في الفترة ٢٠٠٨-٢٠٠٩ و ١٧,٦ مليون دولار في الفترة ٢٠١٠-٢٠١١.

١١٦ - النتائج الرئيسية المتوقعة:

الهدف	خطوط الأساس	المؤشرات	النواتج الإدارية للخطوة الاستراتيجية والنتائج الرئيسية
المحافظة على زمن استجابة قدره ٣ أيام عمل	٣ أيام عمل	زمن الاستجابة لطلبات تقديم الخدمات (المحافظة على زمن الاستجابة لطلبات الخدمة مقابل الهدف)	النتائج ١ النتيجة: تحسّن إجراءات ونظام التنظيم الإداري

الهدف	خطوط الأساس	المؤشرات	النواتج الإدارية للخطوة الاستراتيجية والنتائج الرئيسية
٩٠ في المائة	٨٠ في المائة	النسبة المئوية للمكاتب التي تقدم رسائل توثيق سنوية للأصول بحلول نهاية شهر كانون الثاني/يناير من السنة التالية	النتائج ٨ النتيجة: ضمان الإدارة الفعّالة للأصول وخدمات الدعم في المكاتب القطرية

الوظيفة ١٣: الموارد البشرية

١١٧ - التعريف والوصف: تشمل هذه الوظيفة تعيين موظفين مؤهلين لملاء الشواغر داخلياً وخارجياً؛ ونشر الموظفين ومناوبتهم لدعم برامج المنظمة وأهدافها؛ وتدريب الموظفين وتثقيفهم لكفالة اكتسابهم للمهارات والقدرات اللازمة للوظائف التنظيمية؛ وإنشاء وإدارة نظام لاستعراض وتقييم الأداء يكافئ الأداء الشخصي والتنظيمي ويوفر الوسائل لعلاج الأداء غير المرضي؛ وتقديم الإرشاد للموظفين في مجال التطوير الوظيفي والتظلمات.

١١٨ - المسائل ونبذة وصفية لها: مع أخذ عملية إعادة تنظيم الصندوق في الاعتبار سوف تضمن هذه الوظيفة أن يكون شغل الوظائف على المستويين القطري والإقليمي وعلى مستوى المقر متسماً بالكفاءة والفعالية. وسوف يُبقي الصندوق على القوائم، بما يشمل القوائم الخاصة، ويطورها من أجل تلبية الطلبات المتعلقة بتوفير قدرات في حالات الطوارئ. وفي إطار هذه الوظيفة سوف ينفذ الصندوق عملية التناوب، وكذلك برامج لضمان أن يكون صغار الموظفين الفنيين جزءاً من قوة عمل الصندوق، بما يشمل برنامج صغار الموظفين والمهنيين وبرنامج المنح والبرنامج الخاص للشباب. وبالتعاون مع الأمانة العامة للأمم المتحدة والصناديق والبرامج الأخرى التابعة للأمم المتحدة سوف تدعم هذه الوظيفة قواعد ولوائح الموظفين الجديدة وتساهم في تنفيذها. وسوف يعمل الصندوق أيضاً على تعزيز النظم والخدمات التي من شأنها أن تحسّن قدرته على أن يحدّد، بفعالية وكفاءة، المرشحين ومقدمي طلبات العمل الذين يتسمون بالكفاءة، وخاصة من خلال نظام التعيين الإلكتروني بالاتصال المباشر (eRecruit).

١١٩ - وكي تتوفر لدى الموظفين عوامل الحفز والمقدرة فإن الصندوق سوف يضع إطاراً شاملاً لرفاه الموظفين بحيث يشمل تنقيح سياسة حياة العمل وتعزيز سلامة الموظفين وأمنهم من خلال وضع خطط تضمن استمرارية المشاريع. وكجزء من إطار تخطيط الخلافة سوف يحدّد الصندوق احتياجات الموظفين المتعلقة بالتطور على امتداد المسارات أو السبل المهنية من أجل تحقيق التقدم في الحياة المهنية. وسوف يتيح الصندوق للموظفين فرصاً للتعلّم والتدريب بالاستناد إلى هذه الحاجات المتعلقة بالتطور، مثل ضمان أن تتوفر للمديرين والموظفين

المهنيين العاملين في الصندوق المهارات اللازمة لإدارة الموارد البشرية. وسوف ينفذ الصندوق أيضاً نظاماً لإدارة التعلّم عن طريق الاتصال المباشر.

١٢٠ - وتماشياً مع تحسين المساءلة بالنسبة لتحقيق النتائج سوف تستمر هذه الوظيفة في إدارة وتعزيز نُظم تقييم الأداء وتطويره بالنسبة للصندوق. وسوف تسعى شُعبة الموارد البشرية من أجل زيادة وعي الموظفين بالسياسات ذات الصلة وإدارة نظام العدالة الداخلي للصندوق. ومشاركة الصندوق في الهيئات المشتركة بين الوكالات سوف تضمن أن يؤخذ في الاعتبار موقف الصندوق بالنسبة للمسائل المتعلقة بالموارد البشرية. وسوف يرصد الصندوق أيضاً تنفيذ التوصيات المتعلقة بالإشراف ومراجعة الحسابات.

١٢١ - المسؤولية ومستويات التمويل: تقع المسؤولية عن الأنشطة الرئيسية الواردة أدناه في الأساس على عاتق شُعبة الموارد البشرية. ومستوى التمويل لهذه الوظيفة هو ١٥,٤ مليون دولار في الفترة ٢٠٠٨-٢٠٠٩ و ١٥,٧ مليون دولار في الفترة ٢٠١٠-٢٠١١.

١٢٢ - النتائج الرئيسية المتوقعة

الهدف	خطوط الأساس	المؤشرات	النواتج الإدارية للخطوة الاستراتيجية والنتائج الرئيسية
الحفاظة على نفس المستوى المرتفع	نسبة ٧٦ في المائة راضون عن وظائفهم، ونسبة ٨٦ في المائة لديهم حوافز لجعل الصندوق يحقق نجاحاً	* النسبة المئوية للموظفين الراضين عن وظائفهم والذين تتوفر لديهم حوافز لتحقيق النجاح	النتائج ٣ النتيجة: جذب موظفين موهوبين ولديهم حوافز ومتنوعين وتمييزهم والاحتفاظ بهم
الوظائف الدولية: ٤ أشهر الوظائف المحلية: ٣ أشهر	الوظائف الدولية: ٦ أشهر الوظائف المحلية: ٤ أشهر	* فترة إجراءات التعيين من وقت انتهاء فترة الإعلان إلى وقت تقديم العرض المؤقت إلى المرشح المختار	النتائج ٣ النتيجة: الحفاظة على الكفاءة وزيادتها بالنسبة لشغل الوظائف الشاغرة

الوظيفة ١٤ : مراجعة الحسابات والتحقيقات

١٢٣ - التعريف والوصف: تشمل هذه الوظيفة تكاليف التحديث المنتظم لما يسمى 'عالم المخاطر'؛ والتخطيط لعمليات المراجعة الداخلية للحسابات والرقابة وتنفيذها ومتابعتها والاتصال بشأنها؛ ومنع الاحتيال والكشف عنه؛ وإجراء التحقيقات. وعمليات مراجعة الحسابات والرقابة تساعد المديرين على تقييم وتحسين دقة أنظمة الرقابة وكفاءتها وفعاليتها، والممارسات التجارية واستخدام الموارد في تحقيق النتائج. ومراجعة الحسابات الداخلية توفر للمديرين التنفيذيين والهيئات الإدارية للصندوق ضمانات فيما يتعلق بعمليات إدارة الصندوق وإدارة المخاطر، والضوابط الداخلية، ونوعية أدائها دعماً لإطار المساءلة.

١٢٤ - المسائل ونبذة وصفية لها: سوف يواصل الصندوق تعزيز عمليات المساءلة والضمانات عن طريق استكمال النهج الذي يتبعه بالنسبة لمراجعة الحسابات والتحقق وإعادة تنظيم مراجعة الحسابات الداخلية وخدمات الرقابة في الصندوق. وبالنسبة لفترة السنتين ٢٠١٠-٢٠١١ سوف يركز الصندوق على تدابير التغيير التالية:

(أ) استخدام وظيفة التحقيقات التي أنشئت حديثاً لدعم تقليل مخاطر الاحتيايل على مستوى المنظومة ومنعها والتحقق في إدعاءات سوء السلوك؛

(ب) تنفيذ التدابير الواردة في كُتيب إجراءات الرقابة من أجل تعزيز نوعية وكفاءة الأعمال التي تنفذها شُعبة خدمات الرقابة؛

(ج) تقليل الوقت المحدد لإعداد تقرير مراجعة الحسابات والرقابة؛

(د) تحسين نظام الرصد والمتابعة بالنسبة لتنفيذ توصيات مراجعة الحسابات والرقابة والبيانات الأخرى المتعلقة بإدارة المخاطر؛

(هـ) دعم اللجنة الاستشارية لمراجعة الحسابات كآلية تأكيد مستقلة؛

(و) زيادة عدد مهام الإشراف التي يُضطلع بها كي يتم على نحو أفضل تقييم مدى تعرُّض المنظمة للمخاطر.

١٢٥ - المساءلة ومستويات التمويل: تقع المساءلة عن الأنشطة الرئيسية الواردة أدناه على عاتق فرع مراجعة الحسابات الداخلية وفرع التحقيقات في شُعبة خدمات الرقابة. ومستوى التمويل لهذه الوظيفة هو ٩ ملايين دولار في الفترة ٢٠٠٨-٢٠٠٩ و ٩,١ مليون دولار في الفترة ٢٠١٠-٢٠١١.

١٢٦ - النتائج الرئيسية المتوقعة

الهدف	خطوط الأساس	المؤشرات	النواتج الإدارية للخطة الاستراتيجية والنتائج الرئيسية
٢٠ عملية مراجعة حسابات	١٦ عملية مراجعة حسابات	عدد عمليات مراجعة الحسابات المستكملة	النتائج ٦ النتيجة: تقييم بيئة المخاطر من خلال إعداد تقارير ذات صلة وعالية المستوى لمراجعة الحسابات
استكمال نسبة ٧٥ في المائة من الأبحاث خلال فترة ٩٠ يوماً من تقديم	استكمال نسبة ٧٥ في المائة من الأبحاث خلال فترة ١٢٠ يوماً من تقديم التقارير إلى	الفترة بين تلقي شُعبة خدمات الرقابة للتقارير واتخاذ الإجراء	النتائج ٦ النتيجة: تحسين خدمات الرقابة من خلال اتباع ممارسات إدارية فعّالة ومنع المخاطر

الهدف	خطوط الأساس	المؤشرات	النواتج الإدارية للخطة الاستراتيجية والنتائج الرئيسية
التقارير إلى شعبة خدمات الرقابة	شعبة خدمات الرقابة		

الوظيفة ١٥: التقييم المؤسسي

١٢٧ - التعريف والوصف: وظيفة التقييم هي وظيفة طويلة الأمد وواسعة النطاق يضطلع بها الجانب البرنامجي للصندوق (التقييمات اللامركزية)، وشعبة خدمات الرقابة (التقييمات المؤسسية). وفي حين أن تقييم البرامج التشغيلية هو جزء لا يتجزأ من إدارة البرنامج والرقابة فإن شعبة خدمات الرقابة قد وُجّهت من جانب المجلس التنفيذي للقيام بدورين: (أ) التقييم المؤسسي بما من شأنه توفير ضمان مستقل للمدير التنفيذي ومجالس الإدارة بأهمية دعم الصندوق وكفاءته وفعاليته وأثره واستدامته؛ و(ب) تقديم تقارير مباشرة إلى المجلس بشأن الأداء، والنتائج والتوصيات المتعلقة بالتقييمات، والالتزام، ونوعية التقييمات، وتحليل العوامل التي تؤثر على النوعية، ومتابعة التقييمات.

١٢٨ - المسائل ونبذة وصفية لها: خلال الفترة ٢٠١٠-٢٠١١، سوف يركّز الصندوق على: (أ) توحيد نهج الرقابة من أجل تقييم البرامج لتعزيز الشفافية وتسهيل التحليل المقارن في جميع الوحدات التجارية؛ و(ب) استكمال التقييمات المستقلة المتعلقة بالموضوعات التي لها أهمية بالنسبة للصندوق، و(ج) دعم نشر ثقافة للتقييم ولإدارة المستندة إلى النتائج في الصندوق. وبالإضافة إلى هذا فإن الصندوق سوف يشارك في الآليات المشتركة بين الوكالات، مثل فريق التقييم التابع للأمم المتحدة والأفرقة العاملة التابعة لفريق التنمية في الأمم المتحدة، وذلك لزيادة المساهمة في التنسيق.

١٢٩ - المساءلة ومستويات التمويل: تقع المساءلة عن الأنشطة الرئيسية الواردة أدناه على عاتق فرع التقييم في شعبة خدمات الرقابة وفرع مسح البيئة والتخطيط في شعبة البرنامج. ومستوى التمويل لهذه الوظيفة هو ٢,٦ مليون دولار في الفترة ٢٠٠٨-٢٠٠٩ و ٢,٧ مليون دولار في الفترة ٢٠١٠-٢٠١١.

١٣٠ - النتائج الرئيسية المتوقعة

الهدف	خطوط الأساس	المؤشرات	النواتج الإدارية للخطة الاستراتيجية والنتائج الرئيسية
إصدار المبادئ التوجيهية للتقييم واستكمال حلقات	اعتماد المجلس التنفيذي لسياسة التقييم	علامات بارزة في وظيفة معززة لتقييم البرنامج في الصندوق	النتائج ٦ النتيجة: تعزيز نوعية التقييم عن طريق التوجيه وتنمية القدرات

العمل المتعلقة بالتنفيذ الإقليمي			
مهمة ١٥	مهمة ١١	عدد بعثات الإشراف التي يشارك فيها أخصائي تقييم	النتائج ٦ النتيجة: تقييم المخاطر والمساعدة في إدارتها من خلال إجراء تقييمات كجزء من مهمة الإشراف
بدء نسبة ٨٥ في المائة من البرامج القطرية في تنفيذ دورة جديدة	أقل من نسبة ٥٠ في المائة (تقديرية)	عدد البلدان التي استُكملت بالنسبة لها تقييمات للبرامج القطرية بما يتماشى مع معايير النوعية واستُخدمت كمدخل لتخطيط البرامج القطرية للدورة التالية	النتائج ٦ النتيجة: استكمال تقييمات البرامج القطرية واستخدامها في تخطيط البرامج القطرية

الوظيفة ١٦: أمن الموظفين

١٣١ - التعريف والوصف: هذه الوظيفة تشمل الأنشطة ذات الصلة بكفالة هئية بيئة ومرافق آمنة ومأمونة لموظفي المنظمة حتى يتسنى للصندوق تخطيط برامجه وتنفيذها بفعالية. والوظيفة تشمل وضع سياسات وأنظمة لإدارة شؤون الأمن والمساءلة، وتعهدها، وتوفير بيئة تمكينية لإنجاز البرامج على نحو آمن والمساهمة في ضمان سلامة الموظفين وأمنهم في كافة المواقع.

١٣٢ - المسائل ونبذة وصفية لها: نتيجة لتزايد واستدامة التهديدات التي توجّه نحو الأمم المتحدة، وبصفة خاصة نحو موظفيها ومواقعها وعملياتها، لا يزال تحسين الأمن يمثل تحدياً في الظروف الراهنة. وقد أدى هذا إلى زيادة عدد التدابير التي يجب تنفيذها لضمان سلامة وأمن الموظفين الدوليين والوطنيين من أجل المساعدة في تنفيذ البرنامج. وفي عدد من المواقع تتطلب الحاجة إلى تحسين أمن المباني اتخاذ تدابير لتخفيف أثر التفجيرات، وذلك حسبما أوصى به الخبراء المختصون. وهذه التدابير، التي تشمل الاستعانة بخدمات خبراء في تقييم التفجيرات، هي تدابير باهظة التكلفة. والأمم المتحدة بحاجة متزايدة لمركبات مدرّعة لكي تعمل تلك المركبات في المواقع التي كانت تعمل فيها في يوم ما مركبات 'عادية'. وللمُضي في مواجهة هذه التهديدات والمخاطر يجب على الأفرقة القطرية التابعة للأمم المتحدة أن تضع تدابير أمنية إضافية كجزء من المشاركة العامة في التكاليف، بما يشمل إنشاء خلايا لعمليات المعلومات الأمنية تكون لديها القدرة على التحليل وغرف للاتصال اللاسلكي والقدرة على الاستجابة على نحو ملائم.

١٣٣ - المساءلة ومستويات التمويل: تقع المساءلة عن الأنشطة الرئيسية الواردة أدناه على عاتق مكتب منسق شؤون الأمن الذي يضم مستشارين في مجال الأمن الإقليمي في

الميدان. ومستوى التمويل لهذه الوظيفة هو ٧,٢ مليون دولار في الفترة ٢٠٠٨-٢٠٠٩ و٧,٦ مليون دولار في الفترة ٢٠١٠-٢٠١١. والاحتياجات العامة المتعلقة بالأمن، بما يشمل البنود التي تموّل من الاحتياطي الخاص بالأمن، ترد بإيجاز في الجدول أدناه:

الجدول التكميلي الثالث:
مقارنة متطلبات الأمن

الزيادة أو النقص) (الزيادة أو النقص)	٢٠١١-٢٠١٠	٢٠٠٩-٢٠٠٨	
نسبة مئوية	بملايين الدولارات	بملايين الدولارات	بملايين الدولارات
خدمات الأمن			
١٢٪	٠,٦	٥,٧	٥,١
١٠٠-٪	(٠,٥)	٠,٠	٠,٥
١٨-٪	(٠,٩)	٤,١	٥,٠
٨٠-٪	(٠,٤)	٠,١	٠,٥
٣٠٪	(١,١)	(٤,٨)	(٣,٧)
٢١-٪	(١,٦)	٥,٨	٧,٤
	٥,٨	٢٤,٧	١٨,٩
ميزانية الدعم لفترة السنتين			
صفر٪	٠,٠	٠,٣	٠,٣
١٣-٪	(٠,٤)	٣,٠	٣,٤
١٨-٪	(٠,١)	٠,٦	٠,٧
٦٠٪	٠,٣	٠,٧	٠,٤
٢٩٪	٠,٧	٣,١	٢,٤
٥٪	٠,٤	٧,٦	٧,٢

* مبالغ مبيّنة في الجدول ١، خطة الموارد، البند 'دال'.

** خصّص الصندوق الاحتياطي الأمني من خلال مقرر المجلس التنفيذي ٢٧/٢٠٠٤، وحدّده في فترات

السنتين التالية (مقرر المجلس التنفيذي ٣٧/٢٠٠٥ و ٦/٢٠٠٨).

١٣٤ - النتائج الرئيسية المتوقعة

الهدف	خطوط الأساس	المؤشرات	النواتج الإدارية للخطوة الاستراتيجية والنتائج الرئيسية
إلتزام نسبة ٨٠ في المائة من المكاتب القطرية بمعايير العمل الأمنية الدنيا	تلتزم نسبة ٦٦ في المائة من المكاتب القطرية بمعايير العمل الأمنية الدنيا	النسبة المئوية للمكاتب القطرية التي جرى تقييمها وتلتزم بمعايير العمل الأمنية الدنيا	النتائج ٩ النتيجة: تعزيز أمن الموظفين عن طريق الإلتزام بمعايير العمل الأمنية الدنيا
إجراء تقييمات أمنية في نسبة ١٠٠ في المائة من المكاتب القطرية التي توجد فيها ظروف حرجة أو متابعة التنفيذ	أُجريت تقييمات أمنية في نسبة ٨٠ في المائة من المكاتب القطرية التي توجد فيها ظروف حرجة	النسبة المئوية للتقييمات الأمنية التي أُجريت في المكاتب الميدانية	النتائج ٢ النتيجة: تنفيذ تدابير أمنية من أجل جميع المكاتب والعمليات مما يضمن التزم المكاتب الميدانية بمعايير العمل الأمنية الدنيا

خامساً - مشروع مقرّر

قد يوّد المجلس التنفيذي اعتماد المقرّر التالي:

إن المجلس التنفيذي،

١ - يحيط علماً بالمهام ونواتج الإدارة، والمؤشرات والاحتياجات من الموارد في تقديرات ميزانية الدعم لفترة السنتين ٢٠١٠-٢٠١١ لصندوق الأمم المتحدة للسكان، كما وردت في الوثيقة DP/FPA/2009/10؛

٢ - يوافق على الموارد الإجمالية البالغ قدرها ٢٧٤,٥ مليون دولار، بما يمثّل إجمالي ميزانية الدعم لفترة السنتين ٢٠١٠-٢٠١١، ويلاحظ أن صافي الموارد المقدّرة يبلغ ٢٣٦,٣ مليون دولار؛

٣ - يقرّر أن يُستخدم المبلغ المخصّص في تنفيذ الوظائف المحدّدة في الوثيقة DP/FPA/2009/10، والبالغ عددها ١٦ وظيفة، لتحقيق نواتج الإدارة المحدّدة في الخطة الاستراتيجية للصندوق لفترة ٢٠٠٨-٢٠١٣؛

٤ - يأذن بإنفاق إضافي قدره ٥,٧ مليون دولار من الموارد العادية لمواصلة تطوير وتنفيذ مشروع تخطيط موارد المؤسسات (مشروع "أطلس") والمعايير المحاسبية الدولية للقطاع العام؛

٥ - يأذن أيضاً بإنفاق إضافي قدرة ٥,٨ مليون دولار من الموارد العادية لتغذية الاحتياطي الأمني؛

٦ - يأذن كذلك بإنفاق إضافي قدره ٥,٩ مليون دولار من الموارد العادية لنقل مقر صندوق الأمم المتحدة للسكان كإجراء يُتخذ مرة واحدة؛

٧ - يأذن كذلك بخفض قدره ٤ ملايين دولار في التكاليف المعتمّدة مرة واحدة للهيكل التنظيمي الجديد لصندوق الأمم المتحدة للسكان (المقرّر ٦/٢٠٠٨)، وهو ما يؤدي إلى جعل قيمة الإجمالي المنقّح ٢٤,٤ مليون دولار؛

٨ - يلاحظ أن فترة تجهيز بعض مباني المكاتب الإقليمية الدائمة قد تُمدّد حتى عام ٢٠١٠. وفي هذه الحالة سوف يرحلّ الصندوق مبلغاً مناظراً لمستويات التكلفة لمرة واحدة المعتمّدة إلى عام ٢٠١٠.

جدول موجز ١ - خطة الموارد الإقليمية

(بملايين دولارات الولايات المتحدة)

٢٠١١-٢٠١٠			٢٠٠٩-٢٠٠٨		
إجمالي الموارد	الموارد العادية	الموارد الإضافية	إجمالي الموارد	الموارد العادية	الموارد الإضافية
بالدولار	بالدولار	بالدولار	بالدولار	بالدولار	بالدولار
نسبة مئوية			نسبة مئوية		
٥١٠,٦	١٩٧,٨	٣١٢,٨	٣٨٠,٠	١١٨,٧	٢٦١,٣
٧٥,٩	٠,٠	٧٥,٩	٧٣,٦	٠,٠	٧٣,٦
%٣٩,٦	٥٨٦,٦	١٩٧,٨	%٣٤,٠	٤٥٣,٦	١١٨,٧
٠,٠	٠,٠	٠,٠	٠,٠	٠,٠	٠,٠
٠,٠	٠,٠	٠,٠	١,٨	٠,٠	١,٨
%٠,٠	٠,٠	٠,٠	%٠,١	١,٨	٠,٠
١٤٥,١	٩٠,١	٥٤,٩	١٠٨,٩	٥٤,٥	٥٤,٤
٢٢,٥	٠,٠	٢٢,٥	١٧,٨	٠,٠	١٧,٨
%١١,٣	١٦٧,٦	٩٠,١	%٩,٥	١٢٦,٧	٥٤,٥
٥٦,٠	٢٤,٨	٣١,٢	٣٧,٧	١١,٣	٢٦,٤
١٣,٣	٠,٠	١٣,٣	١٠,٩	٠,٠	١٠,٩
%٤,٧	٦٩,٣	٢٤,٨	%٣,٦	٤٨,٦	١١,٣
٢٤٢,٦	٥٨,٤	١٨٤,٢	٢٧٢,٨	٨٦,٥	١٨٦,٤
٣٨,٤	٠,٠	٣٨,٤	٣٦,٠	٠,٠	٣٦,٠
%١٨,٩	٢٨١,٠	٥٨,٤	%٢٣,١	٣٠٨,٨	٨٦,٥
١٣٨,٨	٦٩,٢	٦٩,٥	١٥٥,١	٩١,٣	٦٣,٨
٢٩,٤	٠,٠	٢٩,٤	٢٧,٧	٠,٠	٢٧,٧
%١١,٣	١٦٨,٢	٦٩,٢	%١٣,٧	١٨٢,٨	٩١,٣
٩٧,٨	٥٧,٨	٤٠,٠	٨٣,٨	٤٣,٨	٤٠,٠

أفريقيا

ألف - البرامج

باء - ميزانية الدعم لفترة السنتين

المجموع لأفريقيا

الدول العربية وأوروبا

ألف - البرامج

باء - ميزانية الدعم لفترة السنتين

المجموع للدول العربية وأوروبا

الدول العربية

ألف - البرامج

باء - ميزانية الدعم لفترة السنتين

المجموع للدول العربية

أوروبا الشرقية وآسيا الوسطى

ألف - البرامج

باء - ميزانية الدعم لفترة السنتين

المجموع لأوروبا الشرقية وآسيا الوسطى

آسيا والمحيط الهادئ

ألف - البرامج

باء - ميزانية الدعم لفترة السنتين

المجموع لآسيا والمحيط الهادئ

أمريكا اللاتينية ومنطقة البحر الكاريبي

ألف - البرامج

باء - ميزانية الدعم لفترة السنتين

المجموع لأمريكا اللاتينية ومنطقة البحر الكاريبي

مشترك بين الأقطار/عالمي

ألف - البرامج

٢٠١١-٢٠١٠				٢٠٠٩-٢٠٠٨				
إجمالي الموارد	الموارد الإضافية	الموارد العادية	بالدولار	إجمالي الموارد	الموارد الإضافية	الموارد العادية	بالدولار	
نسبة مئوية	بالدولار	بالدولار	بالدولار	نسبة مئوية	بالدولار	بالدولار	بالدولار	
٢٠,٦		٢٠,٦		١٨,٧		١٨,٧		باء - ميزانية الدعم لفترة السنتين
%٨,٠	١١٨,٤	٥٧,٨	٦٠,٦	%٧,٧	١٠٢,٦	٤٣,٨	٥٨,٧	المجموع العالمي
%٥,٠	٧٤,٤	٧٤,٤		%٥,٥	٧٣,٣		٧٣,٣	الدعم الذي يدار مركزياً - ميزانية الدعم لفترة السنتين
٠,٠	٣٨,٣	(٣٨,٣)		٠,٠	٢٤,٠	(٢٤,٠)		إيرادات للميزانية
%٨٠,٣	١١٩٠,٩	٤٩٨,٢	٦٩٢,٧	%٧٧,٧	١٠٣٨,٤	٤٠٦,١	٦٣٢,٣	ألف - البرامج
%١٨,٥	٢٧٤,٥	٣٨,٣	٢٣٦,٣	%١٩,٤	٢٥٩,٨	٢٤,٠	٢٣٥,٨	باء - ميزانية الدعم لفترة السنتين
%٠,٤	٥,٧	٠,٠	٥,٧	%٠,٥	٦,٠	٠,٠	٦,٠	جيم - مشروع "أطلس" بما في ذلك المعايير المحاسبية الدولية للقطاع العام
%٠,٤	٥,٨	٠,٠	٥,٨	%٠,٦	٧,٤	٠,٠	٧,٤	دال - الخدمات الأمنية
%٠,٤	٥,٩	٠,٠	٥,٩	%٠,٠	٠,٠	٠,٠	٠,٠	هاء - نقل المقر
%٠,٠	٠,٠	٠,٠	٠,٠	%١,٨	٢٤,٤	٠,٠	٢٤,٤	واو - إعادة التنظيم (تكاليف لمرة واحدة)
%١٠٠,٠	١٤٨٢,٨	٥٣٦,٥	٩٤٦,٤	%١٠٠,٠	١٣٣٥,٩	٤٣٠,١	٩٠٥,٨	المجموع الكلي لاستخدام الموارد

ملاحظة: يستند تحليل الموارد العادية للبرامج إلى توزيع الموارد بما يتماشى مع الخطة الاستراتيجية الأصلية للفترة ٢٠٠٨-٢٠١١. ويستند تحليل الموارد الإضافية للبرامج إلى الإنفاق لعام ٢٠٠٨.

جدول موجز ٢ - التعديلات المقترحة في الوظائف العليا

الوظائف العليا				
المجموع	مد - ١	مد - ٢	وأع/أع م	
٧٠	٥٦	١١	٣	الوظائف المعتمدة للفترة ٢٠٠٩-٢٠٠٨
				ألف - الزيادات والتخفيضات المقترحة
				المقر
				المكاتب الميدانية
				مجموع الزيادات والتخفيضات
				باء - إعادة التصنيف المقترح للوظائف
				المقر
				المكاتب الميدانية
				مجموع إعادة التصنيف
				مجموع التعديلات (الصافي)
٧٠	٥٦	١١	٣	الوظائف المقترحة لفترة السنتين ٢٠١١-٢٠١٠

لا يقترح الصندوق إدخال أية تغييرات على الوظائف العليا في الفترة ٢٠١٠-٢٠١١.

جدول موجز ٣ - تقديرات الميزانية حسب فئة الإنفاق

(بملايين دولارات الولايات المتحدة)

فئة الإنفاق	٢٠٠٩-٢٠٠٨		التغيرات		٢٠١١-٢٠١٠		زيادة/نقص
	المبلغ	النسبة المئوية	الحجم	النسبة المئوية	التقديرات	المبلغ	
الوظائف (أ)	١٩١,٨	١,٢	١٥,٠	٠,٦	٢٠٨,٠	١٦,٢	٨,٥
تكاليف الموظفين الأخرى	٠,٥	(٠,٠)	٠,٠	-٠,٢	٠,٦	٠,٠	٧,١
المستشارون	٣,١	(١,٧)	٠,٢	-٥٣,٩	١,٦	(١,٥)	٤٨,٦
السفر	٥,٣	(٠,٨)	٠,٣	-١٤,٢	٤,٩	(٠,٤)	٨,٢
مصروفات التشغيل	٣٣,٧	(١,٨)	٢,٧	-٥,٣	٣٤,٥	٠,٩	٢,٦
الأثاث والمعدات	٥,٥	(١,٢)	٠,٣	-٢١,٢	٤,٦	(٠,٨)	١٤,٩
تسديدات	١٥,٥	٠,١	٠,٩	٠,٧	١٦,٥	١,٠	٦,٣
التأمين والأمن	٤,٤	(٠,٨)	٠,٣	-١٩,٠	٣,٩	(٠,٦)	١٣,٠
مجموع التقديرات الإجمالية للميزانية	٢٥٩,٨	(٤,٩)	١٩,٦	-١,٩	٢٧٤,٥	١٤,٧	٥,٧
اتسمانات الدخل التقديرية	(٢٤,٠)	(١٤,٣)	٥٩,٥	٥٩,٥	(٣٨,٣)	(١٤,٣)	٥٩,٥
مجموع التقديرات الصافية للميزانية	٢٣٥,٨	(١٩,٢)	١٩,٦	-٨,١	٢٣٦,٣	٠,٥	٠,٢

(أ) تشمل تكاليف الوظائف (المحلية والدولية) وتكاليف التثقيف

جدول موجز ٤ - الوظائف حسب الموقع

مصدر الأموال/الوحدة التنظيمية	و أ ع / أ ع م	مد-٢	مد-١	وظائف أخرى من الفئة الفنية الدولية	جميع الوظائف الأخرى	المجموع الكلي
ألف - دعم البرنامج						
١- الميدان						
الموارد العادية للفترة ٢٠٠٩-٢٠٠٨	صفر	٥	٣٥	١٣٢	٧٤٦	٩١٨
المواد العادية للفترة ٢٠١١-٢٠١٠	صفر	٥	٣٥	١٣٢	٧٤٨	٩٢٠
٢- المقر						
الشعبة التقنية						
الموارد العادية للفترة ٢٠٠٩-٢٠٠٨	صفر	١	٦	٨	٨	٢٣
المواد العادية للفترة ٢٠١١-٢٠١٠	صفر	١	٦	٨	٨	٢٣
شعبة البرامج						
الموارد العادية للفترة ٢٠٠٩-٢٠٠٨	صفر	١	٣	٩	٥	١٨
المواد العادية للفترة ٢٠١١-٢٠١٠	صفر	١	٣	١٠	٥	١٩
المجموع: دعم البرنامج "ألف" - ٢، المقر						
الموارد العادية للفترة ٢٠٠٩-٢٠٠٨	صفر	٢	٩	١٧	١٣	٤١
المواد العادية للفترة ٢٠١١-٢٠١٠	صفر	٢	٩	١٨	١٣	٤٢
المجموع: ألف - دعم البرنامج						
الموارد العادية للفترة ٢٠٠٩-٢٠٠٨	صفر	٧	٤٤	١٤٩	٧٥٩	٩٥٩

مصدر الأموال/الوحدة التنظيمية	و أ ع/أ ع م	مد-٢	مد-١	وظائف أخرى من الفئة الفنية الدولية	جميع الوظائف الأخرى	المجموع الكلي
المواد العادية للفترة ٢٠١١-٢٠١٠	صفر	٧	٤٤	١٥٠	٧٦١	٩٦٢
باء - التنظيم والإدارة						
مكتب المدير التنفيذي						
الموارد العادية للفترة ٢٠٠٩-٢٠٠٨	٣	صفر	٢	٥	٧	١٧
المواد العادية للفترة ٢٠١١-٢٠١٠	٣	صفر	٢	٥	٧	١٧
شعبة الخدمات الإشرافية						
الموارد العادية للفترة ٢٠٠٩-٢٠٠٨	صفر	١	١	١٤	٥	٢١
المواد العادية للفترة ٢٠١١-٢٠١٠	صفر	١	١	١٣	٥	٢٠
شعبة الخدمات التنظيمية						
الموارد العادية للفترة ٢٠٠٩-٢٠٠٨	صفر	١	٤	٢١	٣٧	٦٣
موارد أخرى لها صلة بالسداد	صفر	صفر	صفر	٢	٦	٨
المجموع						
الموارد العادية للفترة ٢٠٠٩-٢٠٠٨	صفر	١	٤	٢٤	٣٨	٦٧
موارد أخرى لها صلة بالسداد	صفر	صفر	صفر	٢	١١	١٣
المجموع						
شعبة المعلومات والعلاقات الخارجية	صفر	١	٤	١٤	١٣	٣٢
المواد العادية للفترة ٢٠٠٩-٢٠٠٨	صفر	١	٤	١٤	١٣	٣٢
المواد العادية للفترة ٢٠١١-٢٠١٠	صفر	١	٤	١٤	١٣	٣٢
شعبة الموارد البشرية						
الموارد العادية للفترة ٢٠٠٩-٢٠٠٨	صفر	١	١	١٠	١١	٢٣
المواد العادية للفترة ٢٠١١-٢٠١٠	صفر	١	١	١٠	١١	٢٣
مكتب منسق الأمن						
الموارد العادية للفترة ٢٠٠٩-٢٠٠٨	صفر	صفر	صفر	٢	٢	٤
المواد العادية للفترة ٢٠١١-٢٠١٠	صفر	صفر	صفر	٢	٢	٤
المجموع: باء - التنظيم والإدارة						
الموارد العادية للفترة ٢٠٠٩-٢٠٠٨	٣	٤	١٢	٦٦	٧٥	١٦٠
موارد أخرى لها صلة بالسداد	صفر	صفر	صفر	٢	٦	٨
المجموع - باء						
المواد العادية للفترة ٢٠١١-٢٠١٠	٣	٤	١٢	٦٨	٤٣	١٣٠
موارد أخرى لها صلة بالسداد	صفر	صفر	صفر	٢	١١	١٦٣
المجموع - باء						
المواد العادية للفترة ٢٠٠٩-٢٠٠٨	٣	١١	٥٦	٢١٥	٨٣٤	١١١٩
موارد أخرى لها صلة بالسداد	صفر	صفر	صفر	٢	٦	٨
المجموع الكلي						
المواد العادية للفترة ٢٠١١-٢٠١٠	٣	١١	٥٦	٢١٨	٨٣٧	١١٢٥
موارد أخرى لها صلة بالسداد	صفر	صفر	صفر	٢	١١	١٣
المجموع الكلي						
المواد العادية للفترة ٢٠٠٩-٢٠٠٨	٣	١١	٥٦	٢٢٠	٨٤٨	١١٣٨
موارد أخرى لها صلة بالسداد	صفر	صفر	صفر	٢	١١	١٣
المجموع الكلي						

سادساً - المرفق ١: الإجراءات التي اتخذها صندوق الأمم المتحدة للسكان لتنفيذ توصيات اللجنة الاستشارية المعنية بالمسائل الإدارية والميزانية

حسبما طلبت اللجنة الاستشارية لشؤون الإدارة والميزانية في تقريرها المتعلق بتقديرات ميزانية الدعم لصندوق الأمم المتحدة للسكان لفترة السنتين ٢٠٠٨-٢٠٠٩ (DP/FPA/2008/2)، يسر الصندوق أن يقدم هذا المرفق الذي يعرض ملخصاً للإجراءات التي اتخذها الصندوق لتنفيذ توصيات اللجنة.

١ - تنوّه اللجنة بالجهود التي يبذلها صندوق الأمم المتحدة للسكان من أجل تنفيذ أسلوب الميزنة القائمة على النتائج. وتلاحظ اللجنة أن أسلوب العرض، بصيغته الراهنة، لا يزال عاماً بدرجة أكبر مما ينبغي ولا يوفر معلومات واضحة عن الصلات مع برامج عمل معينة أو أنشطة محددة. وبالإضافة إلى ذلك فإن أسلوب العرض لا يسمح بتقييم فعالية التكلفة ومدى إنجاز النتائج المتوقعة. وتتفق اللجنة مع الصندوق في التسليم بأن نهج الميزنة القائمة على النتائج لا يزال قيد التطوير. ومن هذه الناحية أبلغت اللجنة بأن الصندوق سوف يواصل بذل جهوده من أجل النهوض بالمؤشرات والصلات القائمة بين الإدارة والأنشطة البرنامجية^(١). وتؤكد اللجنة الاستشارية من جديد الطلب الذي سبق أن وجهته إلى الصندوق وبرنامج الأمم المتحدة الإنمائي ومنظمة الأمم المتحدة للطفولة (اليونيسيف) بأن تضع تلك الجهات في اعتبارها الدروس التي استفادت منها كيانات الأمم المتحدة الأخرى التي طبقت بالفعل أساليب الميزنة القائمة على النتائج (DP/FPA/2005/14، الفقرة ٣).

يعمل صندوق الأمم المتحدة للسكان على تعزيز ارتباط النتائج بالخطة الاستراتيجية للصندوق، كما أنه استخدم النتائج والمؤشرات التي تتضمنها الخطة الاستراتيجية لاقتراح الميزانية للفترة ٢٠١٠-٢٠١١. ويسعى الصندوق من أجل تقليل عدد النتائج والمؤشرات والأهداف التي ترد في هذه الوثيقة، وإلى استخدام مؤشرات رئيسية من الخطة الاستراتيجية ومن خطط إدارة المكاتب لكل وظيفة من وظائف الميزانية. وهذا يُعتبر تحدياً مع مقرر المجلس التنفيذي ٣/٢٠٠٩ المتعلق بالحاجة إلى تحقيق الكفاءة والفعالية في ممارسات إعداد التقارير وإلى تطبيق الدروس المستفادة من تنفيذ إطار النتائج للفترة ٢٠٠٨-٢٠٠٩. ولزيادة جهود التنسيق اتفق برنامج الأمم المتحدة الإنمائي وصندوق الأمم المتحدة للسكان ومنظمة الأمم المتحدة للطفولة (اليونيسيف) على إدراج نتيجة واحدة مشتركة لكل وظيفة من وظائف الميزانية البالغ عددها ١٦ وظيفة مع مؤشرات تتعلق بالمنظمة.

(١) DP/FP/2008/1، الفقرتان ٤ و ١١.

٢ - في سبيل كفالة المزيد من الشفافية فيما يتعلق بالميزانية، من المهم أن تُدرج في بيان ميزانية الدعم معلومات بشأن بنود الإنفاق الرئيسية التي ترد في إطار التكاليف المتعلقة وغير المتعلقة بالوظائف. وفي إطار التكاليف غير المتعلقة بالوظائف، ينبغي تقديم معلومات بشأن البنود الفرعية (بنود تكاليف الموظفين الأخرى، والتعويضات الممنوحة لغير الموظفين، والاستشاريون والخبراء، وسفر الممثلين، وسفر الموظفين، والخدمات التعاقدية، ومصروفات التشغيل العامة، والضيافة، واللوازم والمواد، والأثاث والمعدات، والمنح والتبرعات)، على غرار ما تفعله الأمانة العامة للأمم المتحدة. وتوصي اللجنة الاستشارية بأن تنظر المجالس التنفيذية لجميع الصناديق والبرامج في إجراء هذه التغييرات في شكل بيانات الميزانية.

أدرج صندوق الأمم المتحدة للسكان، بالتشاور مع صندوق الأمم المتحدة الإنمائي ومنظمة الأمم المتحدة للطفولة (اليونيسيف)، جدولاً موجزاً إضافياً (الجدول الموجز ٣ في هذه الوثيقة) وهو جدول يعرض اقتراح الميزانية حسب فئات الإنفاق الرئيسية بما يتماشى مع الصيغة المنسّقة السابقة.

٣ - تود اللجنة أن تشير إلى أن الالتزامات المتعين تمويلها لتغطية التأمين الصحي بعد انتهاء الخدمة، وتجديد الاحتياطي التشغيلي، والنفقات الإضافية الناجمة عن متطلبات الأمن المقررة في الأمم المتحدة، سوف تؤدي إلى زيادة النفقات الموجهة إلى أنشطة الدعم على حساب الأنشطة البرنامجية. ولذلك فإن اللجنة توصي بأن يواصل الصندوق تدقيق تكاليف الدعم البرنامجي ضماناً لزيادة الأموال المخصصة للبرامج.

وواصل صندوق الأمم المتحدة للسكان الجهود التي يبذلها لتوجيه مزيد من الأموال نحو البرامج، وهو ما يتضح في الجدول ١، خطة الموارد. وقد زاد الاستخدام التقديري للموارد المخصصة للبرامج من نسبة ٧٧,٧ في المائة إلى نسبة ٨٠,٣ في المائة من إجمالي الموارد.

٤ - تطلب اللجنة تزويد المجلس التنفيذي بالمعلومات المذكورة، بالإضافة إلى بيان بحالة عمليات إعادة التصنيف المقترح إجراؤها للفترة ٢٠٠٨-٢٠٠٩، وعدد الوظائف التي أعيد تصنيفها في الفترة ٢٠٠٦-٢٠٠٧ وتكلفتها، لتمكين المجلس من أن يحلل الزيادة في النفقات الواردة في ميزانية الدعم تحليلاً أفضل.

قدّم صندوق الأمم المتحدة للسكان إلى المجلس التنفيذي بيانات عن الحالة بالنسبة لعمليات إعادة التصنيف التي اقترحت للفترة ٢٠٠٨-٢٠٠٩ والفترة ٢٠٠٦-٢٠٠٧

وذلك في الردّ الذي قدمته إدارة الصندوق على تقرير اللجنة الاستشارية المعنية بشؤون الإدارة والميزانية في سياق المناقشات المتعلقة بميزانية الفترة ٢٠٠٨-٢٠٠٩.

٥ - لا يزال القلق يساور اللجنة بشأن ضخامة عدد الوظائف المقترح إعادة تصنيفها. واللجنة تؤكد مجدداً التعليقات التي أدلت بها في هذا الصدد، وتشير إلى أن عمليات إعادة التصنيف هذه تشكّل تكلفة متكررة يتكبدها الصندوق ويمكن أن تؤثر مستقبلاً على توفر الموارد اللازمة للأنشطة البرنامجية.

مارس صندوق الأمم المتحدة للسكان أقصى قدر من التقييد بالنسبة للعدد المقترح لعمليات إعادة التصنيف للفترة ٢٠١٠-٢٠١١؛ غير أنه يود أن يشير إلى أن المستوى الوظيفي لموظفي الصندوق يقل، بصفة عامة، عن مرتبة نظرائهم برتبة واحدة أو أكثر. وبالنسبة للفترة ٢٠١٠-٢٠١١ يقترح الصندوق ١٠ عمليات فقط لإعادة التصنيف (٦ عمليات إلى المستوى الأعلى وأربع عمليات إلى المستوى الأدنى).

٦ - ترى اللجنة الاستشارية أن مجموع الوظائف من الرتبة مد - ١ ينبغي أن يبقى في هذه المرحلة عند نسبة ٢٥ في المائة، وأنه ينبغي أن يعيد الصندوق تقديم مقترحه في سياق ميزانية فترة السنتين ٢٠١٠-٢٠١١ مشفوعاً بتبرير كامل لعمليات إعادة التصنيف التي تمت في الفترتين ٢٠٠٦-٢٠٠٧ و ٢٠٠٨-٢٠٠٩ وبتفاصيل تلك العمليات.

قدّم صندوق الأمم المتحدة للسكان التبرير الكامل إلى المجلس التنفيذي، وكذلك تفاصيل عمليات إعادة التصنيف التي جرت خلال فترة السنتين ٢٠٠٦-٢٠٠٧ وفترة السنتين ٢٠٠٨-٢٠٠٩. وقد أقر المجلس التنفيذي، في المقرر ٦/٢٠٠٨، بأن العمليات الميدانية للصندوق قد تطوّرت منذ اعتماد المقرر ٣٥/١٩٩٥، وقرّر أنه ينبغي للصندوق أن يواصل استعمال المعايير الحالية للجنة الخدمة المدنية الدولية من أجل تصنيف، أو إعادة تصنيف، وظائف الموظفين الدوليين. وطلب المجلس التنفيذي أيضاً إلى الصندوق أن يترى عند النظر في رفع رتب وظائف الموظفين. وقد التزم الصندوق بالطلب فيما يتعلق باقتراح الميزانية للفترة ٢٠١٠-٢٠١١.

٧ - تشير اللجنة إلى مبادرة صندوق الأمم المتحدة للسكان بإنشاء وظائف [مدير العمليات] من الرتبة الوطنية، وتوصي الصندوق بإبقاء المسألة قيد الاستعراض ضماناً للاستعانة إلى أقصى حد ممكن بالموظفين الوطنيين بما يحقق الكفاءة في تسيير العمل بالمكاتب المعنية.

يستخدم صندوق الأمم المتحدة للسكان بانتظام الوظائف الوطنية في مكاتبه الميدانية ويضمن أن تكون الغالبية للموظفين الوطنيين. وبالنسبة لفترة السنتين ٢٠١٠-٢٠١١ تمثل الوظائف الوطنية نسبة ٨١,٣ في المائة من مجموع الوظائف الميدانية، وتمثل الوظائف الدولية نسبة ١٨,٧ في المائة (حسبما هو مشار إليه في الجدول التكميلي الثاني).

٨ - اللجنة على اقتناع بأن استثمار مبالغ بهذه الضخامة في تخطيط موارد المؤسسات ينبغي أن يؤدي إلى وفورات ملموسة في النفقات المتعلقة، وغير المتعلقة، بالوظائف على حد سواء. وبالتالي فإن اللجنة توصي بأن يقدر الصندوق كمياً الوفورات والمكاسب المتحققة من حيث الكفاءة في سياق ميزانية فترة السنتين المقبلة. وبالنظر إلى أن تنفيذ المعايير المحاسبية الدولية للقطاع العام والارتقاء إلى نظام PeopleSoft 9.0 سيكتملان أثناء الفترة ٢٠٠٨-٢٠٠٩، تتوقع اللجنة أن تقتصر الاحتياجات من الموارد في فترة السنتين المقبلة على التكاليف المتوقعة للصيانة.

سوف يظل نظام تخطيط موارد المؤسسات في مركز الصدارة بالنسبة لنظام تكنولوجيا المعلومات والاتصالات لصندوق الأمم المتحدة للسكان. وهذا النظام كان له دور أساسي في تحقيق مستويات عالية من أوجه الكفاءة، الملموسة وغير الملموسة، كما أنه سيواصل تحقيق أوجه كفاءة مماثلة في المستقبل. وبالإضافة إلى هذا فإن مشروع "أطلس" قد مكّن الصندوق من وضع ضوابط داخلية يمكن التحقق منها ومتناسكة في تعاملاته المالية، وهو ما أدى إلى زيادة الشفافية والمساءلة وتقليل المخاطر إلى الحد الأدنى. وفيما يلي أمثلة لأوجه الكفاءة هذه:

(أ) زاد عدد المهام التي يؤديها كل موظف، كما زادت درجة تعقّد الظروف التي يعمل فيها صندوق الأمم المتحدة للسكان؛ غير أن موظفي الصندوق يؤدون أعمالهم على مستوى أعلى وأكثر استراتيجية مقارنة بالمستوى السابق، كما أنهم يستوعبون المهام الإضافية وذلك، أساساً، في حدود الطاقة المتوفرة. وعلى سبيل المثال فإنه مقارنة بفترة السنتين ٢٠٠٠-٢٠٠١ ستكون مواردنا العادية قد زادت على نحو تراكمي بنسبة ٨٠ في المائة وذلك بالنظر إلى مستويات الدخل المتوقعة للفترة ٢٠١٠-٢٠١١، في حين أن عدد الوظائف سيكون قد زاد تراكمياً بنسبة ١٠,٥ في المائة تقريباً للفترة نفسها.

(ب) بالنسبة للكمية (وليس للقيمة) تمكّن صندوق الأمم المتحدة للسكان من تجهيز مستندات مالية بزيادة نسبتها ١٧ في المائة، وأوامر شراء بزيادة نسبتها ٢٦ في المائة، وعناصر لميزانية المشاريع بزيادة نسبتها ٢٧ في المائة، خلال عام ٢٠٠٨ مقارنة بعام ٢٠٠٦ وذلك دون أن تزيد الوظائف الإدارية بدرجة كبيرة.

- (ج) مكن أحدث جزء من مشروع "أطلس"، وهو 'eRecruit' (التعيين الإلكتروني) الذي أصبح في حالة تشغيل في عام ٢٠٠٨، صندوق الأمم المتحدة للسكان من تجهيز حوالي ١٥ ٠٠٠ طلب خلال عملية إعادة التنظيم دون زيادة عدد موظفيه.
- (د) أصبحت ردود الفعل أكثر سرعة، وتحقق تحسُّن في أنشطة المراقبة (آلية متابعة جودة البيانات)، كما أن صندوق الأمم المتحدة للسكان قادر على تجهيز كشف المرتبات لجميع الموظفين وتقليل مخاطر تقديم مبالغ أكبر من المبالغ المقررة إلى الحد الأدنى.
- (هـ) يجري دعم الهيكل الإقليمي واللامركزية من خلال نظام واحد وعن طريق الوصول إلى "أطلس".
- (و) يوفر "أطلس" المساعدة في تنفيذ المعايير الحاسوبية الدولية للقطاع العام، وهو ما لم يكن من الممكن أن يتحقق بدونه.
- (ز) استخدام "أطلس" من شأنه أن يساعد في استمرار المشاريع التجارية وذلك بالنظر إلى أنه يجري من خلاله تخزين المعلومات وإتاحتها حتى في الظروف الطارئة.
- (ح) يجري عن طريق الاتصال المباشر الاضطلاع بأنشطة التعامل. ولا توجد حاجة إلى انتظار وصول البريد أو "الفاكس" قبل الحصول على الموافقة.
- (ط) لا توجد حاجة إلى تأخير الاعتمادات التي ترد عن طريق الاتصال المباشر إلى أن يعود الشخص الذي منح الموافقة من السفر لاعتماد التعاملات.
- (ي) تتاح على الفور البيانات المتعلقة بتأييد القرارات استناداً إلى أدلة.
- وبالنسبة للاستثمارات في "أطلس"، يحرِّك البائعون عمليات رفع المستوى؛ وعلى هذا فإنه لا يمكن استبعاد حدوث المزيد من عمليات رفع المستوى. وإضافة إلى هذا فإن استمرارية حاجات المشاريع التجارية وتطوير النظم تتطلب موارد تتجاوز تكاليف الصيانة وحدها.
- ٩ - في حين أن اللجنة تقر بأهمية السفر للدواعي الوظيفية فإنها تشير إلى أنه في ظل استثمار مبالغ كبيرة في تكنولوجيا المعلومات والاتصالات (DP/FPA/2008/1)، الفقرات ٩٧ إلى ٩٩)، وبالنظر إلى توسيع نطاق الوجود الميداني لصندوق الأمم المتحدة للسكان واستراتيجيته اللامركزية، ينبغي أن تنخفض بشدة الحاجة إلى سفر الموظفين من المقر. وترى اللجنة أيضاً أنه ينبغي للصندوق أن يبحث إمكانية الاستعانة، حيثما أمكن، بأساليب عقد الاجتماعات باستخدام الفيديو ووسائل الاتصال الإلكترونية الأخرى. واللجنة توصي برصد تكاليف السفر بدقة والإبلاغ عنها في سياق بيان الميزانية المقبل الذي ستقوم اللجنة عند تقديمه باستعراض هذه المسألة.

زاد استخدام الاتصالات السلكية واللاسلكية لأغراض المشاريع التجارية زيادة كبيرة خلال عام ٢٠٠٨. وقد عقد صندوق الأمم المتحدة للسكان ٣٦٥ مؤتمراً عن طريق الفيديو، وكان ٥٧ مؤتمراً منها على شكل دورات متعددة النقاط وكانت بقية المؤتمرات على شكل دورات بين نقطتين. وإضافة إلى هذا فإنه في عام ٢٠٠٨ عقد مقر الصندوق ٨٠٩ دورات عن طريق "شبكة الويب"، وشاركت في تلك الدورات أطراف متعدّدة من مكاتب قطرية. وقد عُقدت غالبية هذه الدورات لأغراض التدريب والتعلم؛ في حين كانت دورات أخرى في شكل عروض واجتماعات.

وبذل صندوق الأمم المتحدة للسكان جهوداً كبيراً لتقليل تقديرات السفر لفترة السنتين ٢٠١٠-٢٠١١. وقد زادت تكلفة السفر التقديرية بنسبة ٥,٩ في المائة. وقد حُفّض الصندوق السفرات بنسبة ١٤,٢ في المائة وذلك لامتناع الزيادات في التكلفة ولزيادة خفض تقديرات السفر. ولهذا فإن الاعتماد الإجمالي للسفر قد حُفّض بنسبة ٨,٢ في المائة.

١٠ - توصي اللجنة بأن يقوم صندوق الأمم المتحدة للسكان بإدراج النفقات المتكررة وغير المتكررة المتصلة بالأنشطة التي يُضطلع بها فيما يتعلق باستعادة البيانات بعد الأعطال الكبرى واستمرارية العمل كبنود مستقلة في ميزانية الدعم الخاصة به لفترة السنتين المقبلة. وتوصي اللجنة كذلك بأن يلتزم الصندوق النصح من كبير موظفي تكنولوجيا المعلومات قبل الاضطلاع بأي إجراءات للتطوير في هذا المجال.

إنضم صندوق الأمم المتحدة للسكان إلى عضوية شبكة تكنولوجيا المعلومات والاتصالات التابعة لمجلس الرؤساء التنفيذيين المعني بالتنسيق التي أدرجت مسألة مراكز البيانات المشتركة واستعادة البيانات بعد الأعطال الكبرى في جدول أعمالها في عام ٢٠٠٨. وقد عاجلت وحدة التفتيش المشتركة أيضاً هذه المسألة في الدراسة التي أجرتها في عام ٢٠٠٨. وأوصت هاتان الهيئتان بأن يُستخدم في الوقت الحالي المركز الدولي للحساب الآلي التابع للأمم المتحدة كمركز بيانات مشترك. وقد أصبح الصندوق عضواً في ذلك المركز وشارك في اجتماعاته. وقد قرّر الصندوق، مع المنظمات الشريكة له في مشروع "أطلس" (برنامج الأمم المتحدة الإنمائي و مكتب الأمم المتحدة لخدمات المشاريع) أن يستضيف نظام تخطيط موارد المؤسسات التابع له، وهو مشروع "أطلس"، في المركز الدولي للحساب الآلي التابع للأمم المتحدة. والانفصال عن جهة البيع التي نستضيف النظام حالياً، وهي شركة "آي. بي. ام" (IBM)، يجري الإعداد له في الوقت الحالي وسوف يُستكمل خلال الربع الأخير من عام ٢٠٠٩. وسوف يؤدي هذا الانفصال إلى توفير بيئة أكثر مرونة وقوة وإلى تقليل التكاليف، وهو ما انعكس في الاقتراح المتعلق بالفترة ٢٠١٠-٢٠١١.

وتماشياً مع توصيات شبكة تكنولوجيا المعلومات والاتصالات ووحدة التفتيش المشتركة، بدأ صندوق الأمم المتحدة للسكان أيضاً وزع تجهيزاته الخاصة باستعادة البيانات بعد الأعطال الكبرى من أجل تطبيقات أخرى في المركز الدولي للحساب الآلي التابع للأمم المتحدة. وسوف يُستكمل خلال فترة السنتين المقبلة تنفيذ جميع عناصر استعادة البيانات بعد الأعطال الكبرى في المركز الدولي للحساب الآلي التابع للأمم المتحدة. والتكاليف المرتبطة باستعادة البيانات بعد الأعطال الكبرى مدرجة في اقتراح الميزانية.

١١ - تشدد اللجنة الاستشارية على أهمية تنفيذ توصيات مجلس مراجعي الحسابات في حينها. واللجنة توصي أيضاً بأن يُدرج صندوق الأمم المتحدة للسكان في بيانات الميزانية التي سيقدمها مستقبلاً معلومات تفصيلية بشأن تنفيذ توصيات المجلس.

يوافق صندوق الأمم المتحدة للسكان على أن تنفيذ توصيات مجلس مراجعي الحسابات في حينها له أهمية. ويقدم الصندوق بانتظام تقريراً إلى المجلس التنفيذي عن حالة تنفيذ توصيات مجلس مراجعي الحسابات. ويمكن الاطلاع على آخر التقارير (DP/FPA/2009/1) ومرفقاته بالدخول على مواقع الربط التالية:

[Follow-up to the report of the United Nations Board of Auditors for 2006-2007: status of implementation of recommendations](#)

[Annex: Status of implementation of the recommendations of the Board of Auditors for 2006-2007](#)

سابعاً - المرفق ٢: المصطلحات

الموارد الإضافية: يُستخدم هذا المصطلح في سياق العرض المبسط لجدول ميزانية الدعم لفترة السنتين. والموارد الإضافية تعرّف على أنها موارد بخلاف الموارد الاعتيادية وتشمل الموارد والأموال الاستثمارية الأخرى.

الاعتمادات: إذن يصدر عن المجلس التنفيذي إلى رئيس الوكالة بالقيام، أثناء فترة السنتين، باستخدام أموال من ميزانية الدعم لفترة السنتين لا تتجاوز المبالغ المحددة.

ميزانية الدعم لفترة السنتين: الميزانية المرصودة لمنظمة ما لتغطية مجموعة مهام تدعم الأنشطة التشغيلية للمنظمة، دعماً لمهمتها وولايتها على كافة المستويات، وفي إطار الخطة الاستراتيجية لمدة سنتين.

التكلفة (الزيادة والنقصان): أي زيادة أو نقصان في تكلفة مُدخل من الموارد في فترة الميزانية مقارنةً بفترة الميزانية السابقة نتيجة لحدوث تغيرات في التكاليف أو الأسعار أو أسعار الصرف.

المهام: مجموعة من الأنشطة تُنفَّذ، بتمويل من موارد ميزانية الدعم لفترة السنتين، بغية تشغيل الوكالات وتحسين أدائها من أجل كفاءة التحقيق الفعال لنتائج التنمية وإنجاز الولايات المنوطة بكل وكالة.

الميزانية الإجمالية: بالنسبة للمنظمات الممولة من التبرعات، هي الميزانية التي تقدر فيها تكاليف الموظفين على أساس صاف (أي غير متضمنة للاقتطاعات الإلزامية من مرتبات الموظفين) بينما تقدر جميع التكاليف الأخرى على أساس إجمالي، أي شاملة لمدفوعات ضريبة الدخل بالنسبة للموظفين ومجموع تكاليف المكاتب المحلية وتكاليف الخدمات التي ستقدم.

الميزانية الصافية: بالنسبة للمنظمات الممولة من التبرعات، هي الميزانية التي تتضمن تقديرات الإيرادات المتوقعة، التي تقابل كلياً أو جزئياً تقديرات الميزانية الإجمالية ذات الصلة.

الموارد الأخرى: موارد أية منظمة تموّل من التبرعات، بخلاف الموارد العادية، التي تتلقاها المنظمة لتمويل غرض برنامجي محدد (الموارد الأخرى المتصلة بالبرامج) ولتوفير خدمات محدّدة لأطراف ثالثة (الموارد الأخرى المتصلة بسداد التكاليف).

البرامج: المدخلات المباشرة اللازمة لتحقيق أهداف مشروع أو برنامج محدّد لأغراض التعاون الإنمائي. ويجوز أن يشمل هذا الخبراء، وموظفي الدعم، واللوازم والمعدات، وعقود الباطن، والمساعدة النقدية، وتدريب الأفراد أو المجموعات.

الموارد العادية: الموارد المختلطة وغير المقيدة لمنظمة تموّل من التبرعات. وهذه الموارد تشمل عمليات إعلان التبرعات، والمدفوعات الأخرى الحكومية أو الحكومية الدولية، والهبات المقدّمة من مصادر غير حكومية وما يتصل بذلك من عائدات الفوائد والإيرادات المتنوعة.

الميزنة على أساس النتائج: استناداً إلى ورقة المفاهيم التي قدمتها اللجنة الإدارية الرفيعة المستوى، فيما يتعلق بميزانية الدعم لفترة السنتين لبرنامج الأمم المتحدة الإنمائي، وصندوق الأمم المتحدة للسكان، وصندوق الأمم المتحدة للطفولة (اليونيسيف)، تُعرّف الميزنة على أساس النتائج بأنها عملية ميزنة تهدف إلى تحقيق نتائج وبيّن فيها تبرير الحصول على الموارد من أجل تحقيق مجموعة من النتائج المتوقعة، مع تقديم مؤشرات، بما يشمل الجوانب الأساسية والأهداف المراد تحقيقها، وتُعرض حسب المهام الرئيسية.

الحجم (زيادة ونقصان): أي زيادة أو نقصان في الاحتياجات من الموارد، بسبب حدوث تغير في مستوى أو طبيعة الأنشطة التي تضطلع بها منظمة ما خلال فترة الميزانية الجارية والأنشطة المقترحة لفترة الميزانية التالية. ويعبّر عن الحجم باستخدام نفس عوامل التكلفة التي تطبّق على الاعتمادات الموافق عليها وذلك لإتاحة إجراء مقارنة مباشرة بين هذه التغيرات ومستوى الأنشطة الموافق عليها لفترة الميزانية الجارية.

ثامناً - المرفق ٣: المنهجية

المنهجية

١ - تتضمن المنهجية عدة خطوات متعاقبة في حساب التقديرات. وتجري كل هذه الحسابات لكل سنة من فترة السنتين على حدة. وتمثل المنهجية أساساً في أخذ الاعتمادات الموافقة عليها للسنة الأولى من فترة السنتين الجارية وإضافة تعديلات الحجم وتعديلات التكلفة إليها، لتنتج التقديرات المطلوبة للسنة الأولى من فترة السنتين المقترحة. وعلى نفس المنوال، تُستكمل الاعتمادات الموافقة عليها للسنة الثانية من فترة السنتين الجارية، بحيث تنتج التقديرات المطلوبة للسنة الثانية من فترة السنتين المقترحة. وينبغي أن يؤخذ في الاعتبار أن الوقت الذي تُعدّ فيه تقديرات ميزانية الدعم المقترحة لفترة السنتين يكون، عادةً، الشهور الأولى من السنة الثانية لفترة السنتين الجارية. وفيما يلي وصف لكل خطوة من الخطوات المتعاقبة.

تعديلات الحجم

٢ - يجري أولاً، باتخاذ الاعتمادات الموافقة عليها كأساس، حساب حالات الزيادة الفعلية أو النقصان الفعلي في الاحتياجات وتسمى تغيرات الحجم. وتمثل تغيرات الحجم، حسب تعريفها، العناصر التي يمكن السيطرة عليها في التقديرات، رهنا بتقييم الرئيس التنفيذي لما تحتاجه المنظمة للقيام بالمهمة المسندة إليها. وتحسب تغيرات الحجم هذه بمستويات الأسعار ذاتها التي حسبت بها الاعتمادات الموافقة عليها، بغية تيسير مقارنتها بالأساس الموافقة عليه في الوقت الراهن.

التسويات المختلفة للتكلفة

٣ - يضاف ما يحدث من زيادة أو نقصان في التكلفة بسبب التغيرات في الأسعار وفي الظروف غير المرتبطة بتسويات العملة أو تسويات التضخم السنوية إلى الاعتمادات الموافقة عليها وتغيرات الحجم. وباستثناء العلاوات التي تتم داخل الرتبة الواحدة، فإنها لا تبين إلا التغيرات المعروفة التي طرأت خلال السنتين اللاحقتين لإعداد آخر ميزانية دعم لفترة السنتين. وعوامل التكلفة هذه تشمل، مثلاً، مقررات لجنة الخدمة المدنية الدولية بشأن طائفة متنوعة من استحقاقات الموظفين (مثل بدل الإعالة، ومنحة التعليم)، والتغيرات في الدرجة المتوسطة للوظائف حسب الرتبة. وهذه التسويات قد تشمل أيضاً تقديرات لتغطية العلاوات الدورية التي يُحصل عليها داخل الرتبة الواحدة، إذا اقتضت ذلك تجربة المنظمة. وتنطبق

تسوية التكلفة هذه، عادةً لا حصراً، على تكاليف الموظفين. ومن أمثلة هذا النوع من تسوية التكلفة لمصروفات التشغيل التغير في سعر القدم المربع عند الانتقال إلى أماكن أخرى.

تسويات العملة

٤ - تُحسب بعد ذلك تسويات العملة، حسب السنة، على مجموع الاعتمادات الموافق عليها، وتعديلات الحجم، والتسويات المختلفة للتكلفة. وتسويات العملة هذه تكون، عادةً، هي الفرق بين سعر الصرف المعمول به في الأمم المتحدة، على سبيل المثال في ١ نيسان/أبريل من السنة السابقة لفترة السنتين الجارية، وفي ١ نيسان/أبريل من السنة الثانية لفترة السنتين الجارية، أي وقت إعداد ميزانية الدعم المقترحة لفترة السنتين. ولهذا العامل أهمية خاصة نظراً لحجم المكاتب الميدانية للمنظمة، حيث تتفاوت مصروفات التشغيل تفاوتاً كبيراً نتيجة للاختلاف صعوداً وهبوطاً في قيمة دولار الولايات المتحدة.

تسوية التضخم

٥ - أخيراً، يقتضي استكمال الصورة وإعداد التقدير النهائي لاحتياجات فترة السنتين التالية قيام المنظمة بتسوية التضخم أو تقديره، حسب الاقتضاء، على مدى أربع سنوات. وتحسب هذه التسوية سنوياً بالنسبة لمجموع الاعتمادات الموافق عليها وتعديلات الحجم والتسويات المختلفة للتكلفة، مثلما يحدث بالنسبة للعملاء، على النحو التالي:

(أ) بالنسبة للسنة الأولى من فترة السنتين الجارية وحتى السنة الأولى من فترة السنتين المقترحة: تكون تقديرات التضخم السابقة قد ضُمَّت بالفعل في التقديرات القائمة. ومن ثم فإن تسوية التضخم لفترة الانتقال الجارية تشمل ما يلي:

١' الفرق بين تطبيق التقديرات السابقة والتضخم الفعلي بالنسبة للسنة الأولى من فترة السنتين الجارية؛

٢' الفرق بين تطبيق التقديرات السابقة والتوقعات المنقحة للتضخم بالنسبة للسنة الثانية من فترة السنتين الجارية؛

٣' توقعات التضخم بالنسبة للسنة الأولى من فترة السنتين المقترحة.

(ب) بالنسبة للسنة الثانية من فترة السنتين الجارية وحتى السنة الثانية من فترة السنتين

المقترحة:

١' - ٣' كما في الفقرة (أ) أعلاه؛

٤' توقعات التضخم بالنسبة للسنة الثانية من فترة السنتين المقترحة.

٦ - وللتوصل إلى تقديرات التضخم هذه، تُعتمد لكل موقع أربعة معاملات تضخم لكل سنة وهي:

(أ) يتعلق المعامل الأول للتضخم بالحركة المقدّرة لتسوية مقر العمل لموظفي الفئة الفنية الدولية؛

(ب) يتعلق المعامل الثاني للتضخم بالسفر الدولي والتكاليف العامة لموظفي الفئة الفنية الداخليين (هذا المعامل واحد بالنسبة لجميع المواقع)؛

(ج) يشمل المعامل الثالث المرتبات والتكاليف العامة للموظفين المحليين، أي موظفي الفئة الفنية الوطنيين وموظفي فئة الخدمات العامة والفئات الأخرى، التي قد تتفاوتت تفاوتاً كبيراً من موقع إلى آخر؛

(د) يتعلق المعامل الرابع بجميع التكاليف الأخرى، كنفقات التشغيل.

٧ - وفي حدود هذا الإطار العام، تعامل نيويورك وجنيف بصورة مستقلة عن المكاتب الميدانية. وتُستخدم لهذين الموقعين نفس المعدلات التي تستخدمها الأمم المتحدة ما لم تكن هناك التزامات تعاقدية تحدّد خلاف ذلك.

٨ - وباستثناء عدد محدود من عناصر التكاليف، كالسفر الدولي والتكاليف العامة للموظفين بالنسبة للموظفين الدوليين، يجب النظر إلى عوامل التضخم المتعلقة بالمكاتب الميدانية حسب كل موقع. وتقارن التقديرات بالتجارب السابقة والأنماط العالمية الحالية، و/أو بالمعلومات المتاحة والمنشورة، قبل تطبيقها على تقديرات الميزانية.