



Bureau Régional Afrique de l'Ouest et du Centre

**Rapport d'évaluation finale  
du programme régional  
2018-2021  
UNFPA-BRAOC**

Cheikh Tidiane CISSE : Consultant Principal-  
Boureima DIADIE : Consultant

## TABLE DES MATIERES

<b>Acronymes</b>	5
<b>RESUME EXECUTIF</b>	7
1. Contexte	7
2. Réponse stratégique du programme régional	9
5. Conclusion	11
<b>CHAPITRE 1 :</b>	12
<b>Introduction</b>	12
<b>1. Objectifs</b>	12
1.1. Objectif général	12
1.2. Objectifs spécifiques	12
<b>2. Champ de l'évaluation</b>	13
2.1. Portée régionale	13
2.2. Portée thématique	13
2.3. Portée temporelle	14
<b>3. Méthodologie et processus</b>	14
3.1. Critères et questions d'évaluation	14
3.2. Collecte et analyse des données	16
3.3. Analyse des modalités d'évaluation, des limites et des risques	17
3.3.1. Termes de référence ambitieux	17
3.3.2. Impact du COVID 19	17
3.3.3. Contraintes liées au manuel d'évaluation de UNFPA	17
3.3.4. Formats différents et documentation non cohérente	17
<b>CHAPITRE 2 : Contexte régional</b>	18
1. Défis du Développement et stratégies nationales	18
2. Gouvernance et cohésion sociale	19
3. Crises environnementales	19
4. Poids démographique	20
5. Enjeux liés au capital humain	20
6. Faible accès des jeunes à l'emploi	21
7. Défis humanitaires et sécuritaires	22
8. Le rôle de l'aide extérieure	22
<b>CHAPITRE 3 : La réponse et les stratégies de programme de l'UNFPA/UN</b>	24
<b>1. Réponse de l'ONU et de l'UNFPA</b>	24

<b>2. Réponse du FNUAP dans le cadre du programme</b>	25
<b>3. La structure financière du programme regional</b>	27
<b>CHAPITRE 4 : Constats : les réponses aux questions d'évaluation</b>	30
<b>1. Réponse à la première question : Pertinence</b>	30
1.1. Analyse de la Pertinence du Programme	30
1.2. Alignement aux besoins de la région et aux stratégies de UNFPA	30
1.3. Cohérence des objectifs du Programme avec le Plan stratégique 2018-2021 de l'UNFPA	31
1.4. Adaptabilité du Programme régional aux changements des priorités	34
<b>2. Réponse à la deuxième question : Efficacité</b>	36
<b>3. Appréciation du niveau global de réalisation du programme régional</b>	36
<b>4. Réponse à la troisième question : Efficience</b>	47
<b>5. Réponse à la quatrième question : Durabilité</b>	51
5.1. Evaluer la durabilité du programme	51
5.2. Renforcement des capacités	51
5.2.1. Intégration programmatique	52
5.2.2. Externalisation de l'expertise	52
5.2.3. Partage des connaissances	53
5.2.4. Dialogue de haut niveau	53
5.2.5. Investissement des ressources nationales	53
5.2.6. Changement de comportement	53
<b>6. Réponse à la cinquième question : Contribution</b>	54
<b>7. Réponse à la sixième question : Valeur Ajoutée</b>	55
7.1. Progrès dans le domaine du résultat transformateur zéro décès maternel évitable	55
7.2. Progrès dans le domaine du résultat transformateur zéro besoin non satisfait en planification familiale	57
7.3. Progrès dans le domaine du résultat transformateur zéro violence basée sur le genre y compris le mariage d'enfant et les FGM	59
7.4. Le narratif du dividende démographique permet une meilleure adhésion aux 3 résultats transformateurs	61
7.5. Valeur ajoutée à l'agenda 2063 de l'UA	62
<b>CHAPITRE 5 : Conclusion</b>	63
<b>1. Niveau stratégique</b>	63
<b>Niveau Programmatique</b>	64
<b>CHAPITRE 6 : Recommandations</b>	66
	3

<b>1. Niveau stratégique</b>	66
<b>2. Niveau programmatique</b>	67

## Acronymes

<b>AADPD</b>	Déclaration d'Addis-Abeba sur la Population et le Développement
<b>AFRIYAN</b>	Réseau africain des jeunes en population et développement
<b>APD</b>	Aide Publique au Développement
<b>ANSD</b>	Agence nationale de la statistique et de la démographie
<b>BAD</b>	Banque Africaine de Développement
<b>BM</b>	Banque Mondiale
<b>CCA</b>	Centre conseils adolescents
<b>CEA</b>	Commission Économique des Nations Unies pour l'Afrique
<b>CEDEAO</b>	Communauté Économique des États de l'Afrique de l'Ouest
<b>CIPD</b>	Conférence Internationale sur la Population et le Développement
<b>CREFAT</b>	Centre de recherche en économie et finance appliquées de Thiès
<b>DMI</b>	Development Media International
<b>ESC</b>	Éducation Sexuelle Complète
<b>FFM</b>	Fonds Francais Muskoka
<b>FINE</b>	Fambul Initiative Network
<b>GBC Health</b>	Global Business Coalition for Health
<b>IDH</b>	Indice de Développement Humain
<b>IBGE</b>	Institut brésilien de statistique et géographie
<b>ILLIMI</b>	Savoir pour la dignité
<b>ISF</b>	Indice Synthétique de Fécondité
<b>IST</b>	Infections Sexuellement Transmissibles
<b>MGF</b>	Mutilation Génitale Féminine
<b>NTA</b>	Comptes de Transferts Nationaux
<b>OAFLAD</b>	Organisation des Premières Dames d'Afrique pour le Développement
<b>ODEFPA</b>	Observatoire des droits de la femme et de la parité
<b>OMS</b>	Organisation Mondiale de la Santé
<b>ONG</b>	Organisation non gouvernementale
<b>PNUAD</b>	Plan cadre des Nations Unies pour l'assistance au développement
<b>PNUD</b>	Programme des Nations Unies pour le développement
<b>PO</b>	Partenariat de Ouagadougou

<b>PSE</b>	Plan Senegal Emergent
<b>PTF</b>	Partenaire Technique et Financier
<b>RGPH</b>	Recensement général de la population et de l'habitat
<b>SNU</b>	Système des Nations Unies
<b>SONU</b>	Soins Obstétricaux et Néonatal d'urgence
<b>SR</b>	Santé de la reproduction
<b>SSRAJ</b>	Santé Sexuelle et Reproductive des Adolescents et des Jeunes
<b>SWEDD</b>	Sahel Women Empowerment and Demographic Dividend (Projet Régional pour l'Autonomisation des Femmes et le Dividende Démographique au Sahel)
<b>UA</b>	Union Africaine
<b>UE</b>	Union Européenne
<b>UEMOA</b>	Union Économique et Monétaire Ouest Africaine
<b>UNFPA</b>	United Nations Population Fund (Fonds des Nations Unies pour la Population)
<b>UNICEF</b>	United Nations of International Children's Emergency Funds (Fonds des Nations Unies pour l'Enfance)
<b>USD</b>	United States Dollar
<b>VBG</b>	Violence Basée sur le Genre
<b>VIH/SIDA</b>	Virus de l'Immunodéficience Humain/Syndrome d'Immunodéficience Acquis
<b>WCARO/BRAOC</b>	West and Central Africa Regional Office (UNFPA), Bureau Régional pour l'Afrique de l'Ouest et du Centre (UNFPA)

## RESUME EXECUTIF

En 2018, le Bureau régional de L'UNFPA pour l'Afrique de l'Ouest et du Centre (WCARO) a entamé la mise en œuvre de son programme régional 2018-2021. Le cycle précédent qui a couvert la période 2014-2017 n'avait pas été évalué. De ce fait, pour être en accord avec les politiques internes et développer le nouveau programme régional sur la base d'évidences solides, le bureau régional de L'UNFPA pour l'Afrique de l'Ouest et du Centre a conduit de novembre 2020 en mars 2021 l'évaluation finale du PR 2018-2021.

L'évaluation du programme régional 2018-2021 vise i) à mesurer sa performance, ii) tirer des enseignements pertinents et iii) formuler des recommandations pour orienter la formulation du prochain Programme régional. Elle porte sur deux principaux niveaux d'analyse : (i) analyse du positionnement stratégique. et (ii) analyse programmatique. Pour chaque niveau, des critères d'évaluation ont été définis afin d'orienter l'analyse. Ainsi, l'analyse programmatique a été conduite selon les quatre (4) critères recommandés par le Groupe des Nations Unies pour l'Evaluation (UNEG) et l'OCDE, notamment la pertinence, l'efficacité, l'efficience, et la durabilité. L'analyse du positionnement stratégique quant à elle a été réalisée selon deux (2) critères (i) la contribution du programme régional au groupe régional des Nations Unies (R-UNDG) et particulièrement de sa contribution à la réforme des Nations Unies et l'appui technique à travers le Groupe d'Appui des Pairs (PSG) et ii) sa valeur ajoutée à l'agenda 2063 de l'Union Africaine et plus spécifiquement au dividende démographique et aux programmes pays de la sous-région.

Les principaux utilisateurs des résultats de cette évaluation sont : (i) le bureau régional pour l'Afrique de l'ouest et du Centre (WCARO) ; (ii) les bureaux opérationnels de l'UNFPA, notamment les 23 Bureau pays, et les Divisions du Siège ; (iii) les partenaires de mise en œuvre ; et (iv) les partenaires au développement et autres donateurs.

Au total, 324 réponses aux questionnaires d'enquête en ligne ont été collectées auprès des Bureaux pays et le Bureau régional. Une triangulation des données issues de la revue documentaire, de l'enquête en ligne et des interviews a permis d'analyser les 6 critères d'évaluation du programme.

### 1. Contexte

L'évaluation du programme régional s'est déroulée dans un contexte dominé par la crise de la pandémie de la COVID 19 qui a affecté la conduite de l'exercice, obligeant les consultants à procéder à une enquête en ligne, à des conférences call et des échanges électroniques. L'évaluation s'est donc conformée au document de « Synthèse des directives des Nations Unies pour les évaluations en contexte du COVID-19 » du Bureau d'Investigation et de contrôle interne des Nations Unies (OIOS) du 12 Juin 2020.

Fort opportunément, en décembre 2019, une revue à mi-parcours du programme régional a été conduite dans le but de tirer les leçons des deux premières années d'exécution pour les investir dans le renforcement des performances du programme. Les conclusions de cette revue faite au lendemain du Sommet ICPD+25 de Nairobi se sont ajoutées aux résultats des exercices similaires conduits dans les autres régions du monde pour préparer la voie à un nouveau plan stratégique 2022-2025 de UNFPA qui se basera sur les conclusions adoptées à Nairobi pour accélérer l'atteinte des trois résultats transformateurs de l'Organisation. Les constats et conclusions de cette revue informent la présente évaluation.

La population de l'Afrique de l'Ouest et du Centre, estimée à 460 millions d'habitants en 2020, devra selon les projections, atteindre un milliard d'ici 2050. Cette croissance rapide de la population fait que la région détient encore le record mondial en termes de niveau de fécondité de l'ordre de 5,2 enfants par femme induisant ainsi un taux de croissance démographique record de 2,7%. Une femme sur quatre a des besoins non satisfaits en matière de planification familiale. La population est majoritairement jeune et compte près de 64% de la population âgée de moins de 25 ans.

Ce dynamisme démographique remarquable ne s'est pas accompagné d'un dynamisme économique équivalent ; 40% à 50% de personnes vivent au-dessous du seuil de pauvreté voire de l'extrême pauvreté du fait du niveau de dépendance économique, exacerbé entre autres par le fort taux d'accroissement démographique et la situation de crises récurrentes dues essentiellement aux inégalités, à la mauvaise gouvernance, aux effets du changement climatiques.

Les jeunes font face à une combinaison de défis tels que des taux de chômage élevés et un accès limité aux informations et aux services de santé génésique. - les filles étant particulièrement défavorisées. La prévalence du mariage des enfants est parmi les plus élevées au monde. Quatre filles sur 10 sont mariées avant leur 18e anniversaire, ce qui a un impact sur leur santé et entrave leur potentiel et leurs droits pour terminer leurs études.

Malgré les progrès réalisés dans le domaine de la santé, seulement 12% des femmes enceintes qui ont besoin de soins obstétricaux d'urgence et de soins aux nouveau-nés les reçoivent. Par ailleurs, seulement 48% des naissances sont assistées par du personnel qualifié. La véritable égalité entre les sexes continue d'être difficile à atteindre, les femmes et les filles faisant face à des pratiques néfastes à multiples facettes, notamment : le mariage précoce, la traite humaine, les mutilations génitales féminines et l'exploitation sexuelle.

La région est confrontée à un faisceau de situations de crise. L'instabilité continue de sévir dans la région du Sahel. L'insurrection de Boko Haram, ces dernières années a exacerbé le terrorisme qui menace la paix, la sécurité et la stabilité dans la région du Sahel, du bassin du lac Tchad et au-delà, touchant environ 17 millions de personnes. Ces situations ont accru la violence, provoqué des violations des droits de l'homme, sapé la sécurité, provoqué des migrations massives et détruit les infrastructures publiques, en particulier les écoles et les établissements de santé, déclenchant une grave insécurité alimentaire, le manque de protection, et des crises sanitaires.



## 2. Réponse stratégique du programme régional

Le Bureau régional WCARO a contribué à une plus grande visibilité du dividende démographique. En effet, le focus porté par les Dirigeants africains sur les jeunes et aussi sur la capture du dividende démographique pour réaliser la Vision 2063 de l'Union Africaine occupe une place centrale dans le cadre conceptuel du RIAP. Cette vision a été déclinée sous formes de projets fédérateurs comme le SWEDD, Fasse et Démographie, Paix et Développement (DPS) qui peuvent être considérés comme des innovations dans leur façon d'opérationnaliser les trois résultats transformateurs du Plan stratégique. La démarche logique a été toujours de construire les stratégies sur la base des évidences collectées. C'est ainsi que pour les 23 pays de la région, la définition des profils de pays a précédé l'élaboration des feuilles de route à discuter avec les partenaires. Ainsi, porté par les pays eux-mêmes, ces programmes ont pu susciter des partenariats assez réussis. Ainsi, UNFPA WCARO a pu établir un positionnement stratégique au sein des initiatives régionales parrainées par les Nations Unies, en assurant le co-lead du Comité de Pilotage pour la mise en œuvre de la Stratégie intégrée des Nations Unies pour le Sahel (UNISS).

Ce faisant, le programme régional s'inscrit en droite ligne des engagements pris par la communauté internationale dans ses Objectifs de Développement durable (ODD).

Le Bureau régional a déployé des approches stratégiques pour la mobilisation des partenariats. Outre la génération d'évidences et leur vulgarisation par divers formats de communication (digital, médias traditionnels, publications imprimées, etc.), le Programme a défini et mis en œuvre de robustes campagnes de plaidoyer et de dialogue politique qui lui a permis de faire porter les résultats transformateurs du Plan stratégique par les Leaders de la région. Ici il convient de reconnaître le rôle majeur joué par le digital et les réseaux sociaux pour donner un sens aux options stratégiques du Programme. Ainsi, des plateformes digitalisées, impliquant particulièrement les jeunes, ont été développées, tant au niveau régional que dans les 23 pays, pour permettre un accès plus démocratique et aisé aux informations sur la santé et les droits de la reproduction, les violences basées sur le genre et le dividende démographique.

Le Bureau régional a mis en place des ''accélérateurs'' qui sont des arrangements institutionnels pour optimiser les performances du programme. Il s'agit entre autres de la désignation de ''champions'', issus des différents bureaux pays, pour animer la réflexion et l'intégration autour de thématiques essentielles ; de la mise en place d'un Delivery unit pour lever les goulots d'étranglement entre WCARO et les bureaux pays et renseigner sur les évolutions des programmes.

### 3. Réponse programmatique du programme régional

Le programme régional 2018-2021 est en phase avec le Plan Stratégique 2018-2021 de UNFPA avec lequel il partage les mêmes ambitions, plus connues sous le label des « trois résultats transformateurs » ou « trois zéros » (zéro décès maternel évitable, zéro besoin non satisfait en planification familiale (PF) et zéro violence basée sur le Genre (VBG) y compris les pratiques traditionnelles néfastes).

L'utilisation de la théorie du changement comme démarche a offert l'opportunité à WCARO de rendre plus cohérente la chaîne des résultats et de mieux aligner les effets et des produits du programme autour du dividende démographique. Cette approche a favorisé une meilleure réalisation des résultats du programme. Globalement, en fin 2020, 92 % des indicateurs des produits du programme régional ont été réalisés.

Le Bureau régional a su intelligemment intégrer les interventions du projet SWEDD dans le programme régional. Le modèle conceptuel du SWEDD et les innovations qu'il porte ont permis de briser les silos thématiques et de resserrer les partenariats entre les divers acteurs chargés de la mise en œuvre des composantes pour améliorer les performances.

Le Bureau régional a entrepris un processus de transformation qui comprend le réaligement des bureaux pays, par la définition des profils et la taille des personnels pour une bonne opérationnalisation de la vision et un changement des mentalités, des innovations dans les méthodes de travail ainsi que l'adaptation des ressources financières dans les contextes de crises humanitaires, sanitaires et sécuritaires. Il est noté en fin 2020, une bonne réalisation en termes de mobilisation budgétaire qui a atteint le niveau très appréciable de US\$ 54179513, soit 90,27%. Ces montants mobilisés proviennent essentiellement des ressources de UNFPA à travers le budget institutionnel (IB) et les ressources régulières (RR) pour un total de US\$ 29438796 soit 54,33 % et un montant de US\$ 24740717 de ressources externes (OR) soit 45,66 %.

Dans le contexte de la COVID-19, le Bureau régional a mis en place une plateforme ad hoc et a adapté ses modalités d'assistance technique à distance grâce aux nouvelles technologies de sorte à garantir le « business continuity » et la santé de son personnel.

### 4. Défis

Malgré les performances notées, le Programme régional a fait face à des défis multiples dont les plus significatifs sont i) la pandémie du COVID 19 qui a eu un impact aussi bien sur la planification que la mise en œuvre des activités du programme à tous les niveaux. Des ressources programmées ont dû être affectées d'urgence à la réponse au COVID 19 en termes de protection du personnel et des partenaires, de services et standards adaptés, d'équipement spécifiques, de partenariats stratégiques et de renforcement des capacités des acteurs de terrain

dans la prise en charge de cette pandémie dans les domaines d'intervention de l'UNFPA ; ii) les crises et situations humanitaires et sécuritaires quasi-permanentes, d'où la place prépondérante accordée au volet humanitaire dans le programme ; iii) la compétition dans des domaines d'intervention semblables, entre divers acteurs autour de ressources de plus en plus rares, ce qui rend souvent difficile la mobilisation de ressources pour des secteurs comme les VBG, les jeunes et les droits humains ; iv) les besoins énormes non couverts totalement en termes de ressources humaines de qualité et la nécessité de procéder à de réelles transformations dans la façon de travailler au sein de l'équipe régionale et des bureaux pays tout comme la révision des profils et typologie des bureaux pour une bonne optimisation des synergies. .

## **5. Conclusion**

Les constats issus de la présente évaluation sont une opportunité pour le RIAP d'intégrer les différentes innovations entreprises par le WCARO et notamment la focalisation sur le dividende démographique comme porte d'entrée pour la réalisation des trois résultats transformateurs, le partenariat pour la digitalisation des données et des contenus et aussi dans le domaine humanitaire avec la mise en place de la Plateforme du Bassin du Lac Tchad, une meilleure gestion des mécanismes de réponses aux urgences. Les approches stratégiques développées par WCARO (SWEDD, FASS-E, et le dialogue sur Démographie, Paix et Développement), sont assez propices à une plus grande intégration des interventions et le passage à l'échelle.

## CHAPITRE 1 :

### Introduction

Cette évaluation du Programme régional 2018 -2021 est effectuée par souci de conformité avec les politiques internes de l'organisation, étant entendu que le programme précédent n'avait pas fait l'objet d'une évaluation. Par cet exercice, WCARO souhaite développer le futur programme 2022-2025 sur des évidences solides et en cohérence avec les leçons apprises du programme précédent.

Selon les termes de référence, l'évaluation du programme régional 2018-2021 vise i) à mesurer sa performance, ii) tirer des enseignements pertinents et iii) formuler des recommandations pour orienter la formulation du prochain Programme régional.

## 1. Objectifs

### 1.1. Objectif général

Pour la Politique de l'Évaluation révisée en 2019, en accord avec la décision 2018/11 du Conseil d'administration, l'évaluation au sein de UNFPA vise à :

- Démontrer la redevabilité envers les partenaires sur sa performance en termes de résultats de développement atteints et de gestion efficiente des ressources investies y compris dans les contextes humanitaires ;
- Soutenir la prise de décision fondée sur des preuves pour améliorer la qualité des politiques et programmes ;
- Fournir des leçons apprises essentielles pour accélérer la mise en œuvre du Programme d'action de la Conférence internationale sur la population et le développement.

Globalement, l'évaluation du Programme régional vise à (i) renforcer la redevabilité de l'UNFPA quant à la pertinence et la performance du Programme ; (ii) produire des évidences qui orienteront la conception du prochain programme.

### 1.2. Objectifs spécifiques

De façon spécifique, l'évaluation vise à :

- Apprécier objectivement la pertinence, l'efficacité, l'efficience et la

durabilité du PR

- Identifier les forces, faiblesses et les facteurs qui ont facilité ou entravé la mise en œuvre des interventions et de la provision de l'assistance technique aux pays ;
- Apprécier sa contribution dans l'atteinte des produits et les résultats définis dans son cadre des résultats ;
- Tirer des enseignements et identifier des bonnes pratiques pour informer la conception du prochain cycle du prochain programme régional

## 2. Champ de l'évaluation

### 2.1. Portée régionale

L'évaluation entreprise par le Bureau régional de l'UNFPA pour l'Afrique de l'Ouest et du Centre (WCARO) couvre 23 pays – 14 francophones (Bénin, Burkina Faso, Cameroun, Centrafrique, Congo-Brazzaville, Côte d'Ivoire, Gabon, Guinée, Mali, Mauritanie, Niger, Sénégal, Tchad et Togo); 5 anglophones (Gambie, Ghana, Liberia, Nigeria et Sierra Leone); 3 lusophones (Cabo Verde, Guinée-Bissau et Sao Tome & Principe) ; et un hispanophone (Guinée Équatoriale).

Même si elle a une portée sous régionale de l'Afrique de l'Ouest et du Centre, l'évaluation est planifiée dans un contexte mondial dominé par la crise de la pandémie de la COVID 19 qui affecte aussi bien la mise en œuvre du RIAP que la conduite de l'évaluation elle-même.

De ce fait, cette évaluation s'est conformée au document de « Synthèse des directives des Nations Unies pour les Évaluations en contexte du COVID-19 » du Bureau d'Investigation et de contrôle interne des Nations Unies (OIOS) du 12 Juin 2020 et a maximisé l'utilisation de la technologie ainsi que la réorientation des outils existants (questionnaire d'enquête *Monkey Survey* administrée à distance aux 23 pays).

Tout en se positionnant plus fortement au niveau de son siège à Dakar et considérant le Sénégal comme un pays, l'évaluation s'est focalisée spécifiquement sur 5 autres pays de la région dont les informations sont mises en exergue comme exemple dans le texte. Sur la base des considérations linguistiques et de positionnement géographique, ces pays sont le Burkina Faso ; Cameroun ; Mauritanie ; Liberia ; Sao Tome & Principe. Dans ce sens, des citations mettant en relief des actions entreprises dans ces pays permettent d'illustrer le document d'évaluation par des exemples concrets.

L'évaluation a passé en revue les données secondaires puis procédé à des consultations avec les parties prenantes dans la région, y compris le management et les conseillers régionaux de WCARO, les spécialistes thématiques dont celui des affaires humanitaires, le staff des opérations à Dakar et les responsables du SWEDD.

### 2.2. Portée thématique

Les questionnaires d'évaluation ont couvert tous les domaines thématiques du RIAP 2018-2021 : santé sexuelle et reproductive, santé maternelle, planification familiale, jeunes et adolescents, égalité de genre et habilitation des femmes et des jeunes filles, données de population et développement, politiques et stratégies. Ils ont en outre couvert les domaines transversaux comme les droits humains et l'égalité de genre, les urgences, les crises humanitaires, l'état des déplacements et migrations dans les pays de la région affectés par des crises humanitaires, ainsi que l'innovation, la gestion des connaissances, la mobilisation des ressources, la communication, l'efficacité et l'efficience du programme, la coordination du programme, la gestion basée sur les résultats et le suivi/évaluation.

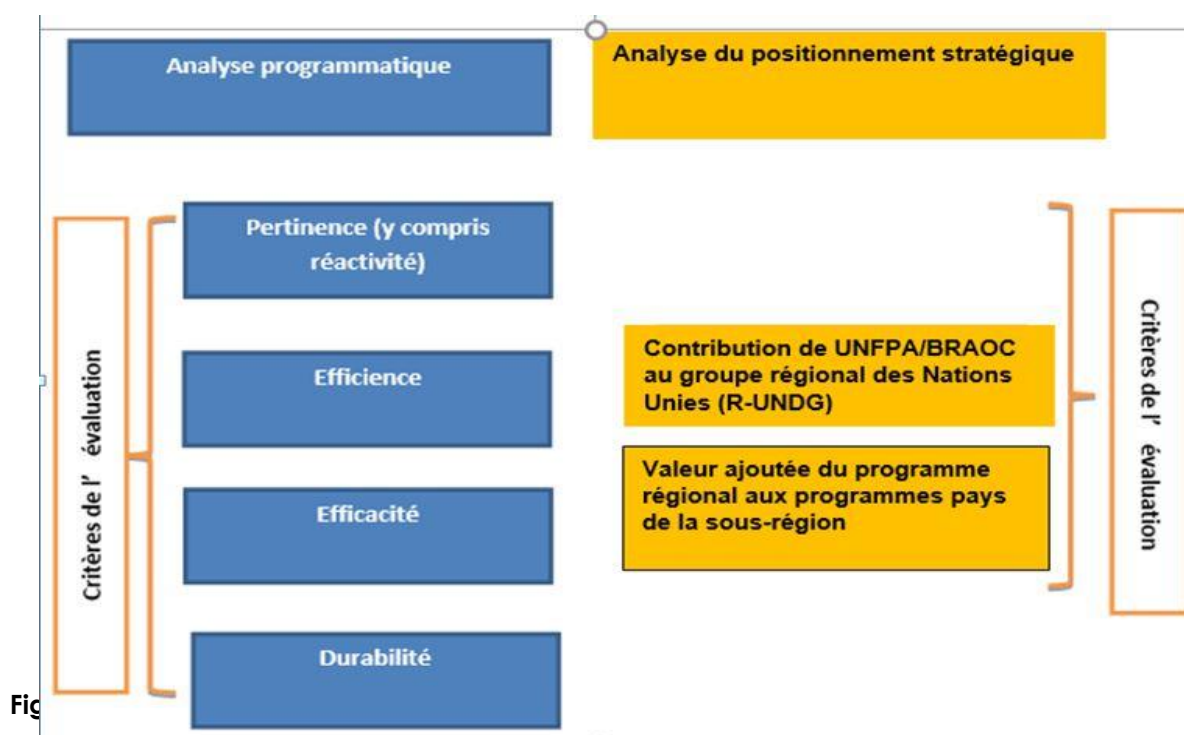
### 2.3. Portée temporelle

L'évaluation portera sur les interventions mises en œuvre dans le cadre du programme régional sur la période janvier 2018 - Septembre 2020, à savoir les 13 produits des 4 effets issus du Plan Stratégique de UNFPA 2018-2021.

## 3. Méthodologie et processus

### 3.1. Critères et questions d'évaluation

L'évaluation finale du programme régional a porté sur deux principaux niveaux d'analyse : (i) analyse programmatique et (ii) analyse du positionnement stratégique. Pour chaque niveau, des critères d'évaluation ont été définis afin d'orienter l'analyse.



De façon spécifique, les 6 critères d'évaluation du programme régional de WCARO ont aidé à évaluer les domaines suivants :

**Tableau 1 : Description des critères d'évaluation**

<b>Niveau programmatique</b>	
<b>Pertinence</b>	<p>La mesure dans laquelle les objectifs du programme de WCARO correspondent aux besoins des populations au niveau régional et des pays (en particulier les groupes vulnérables) et sont alignés avec les priorités des gouvernements et les stratégies de l'UNFPA comme le business model et les modes d'engagement. `</p> <p>Dans quelle mesure la chaîne des résultats de chaque composante du Programme répond-elle à une logique d'intervention cohérente permettant de contribuer aux objectifs stratégiques définis dans le Plan Stratégique (PS) 2018-2021, les Objectifs de développement durable 2030, l'Agenda 2063 de l'Union Africaine et les progrès de la CIPD post 2014 ?</p> <p>Dans quelle mesure le bureau régional a-t-il été en mesure de répondre aux changements des besoins et des priorités régionaux et nationaux, y compris ceux des populations à risque - communautés vulnérables ou marginalisées, ou aux changements provoqués par des urgences, des crises ou des changements politiques majeurs ? Les réponses aux urgences humanitaires transfrontalières dans le bassin du lac Tchad et le Sahel ou celles relatives à la pandémie de la COVID 19 sont-elles pertinentes (adéquatement coordonnées et soutenues par le programme régional) ?</p>
<b>Efficacité</b>	<p>La mesure dans laquelle les produits du programme de WCARO ont été réalisés et ont pu contribuer à l'atteinte des effets du programme régional.</p> <p>Quel est le niveau de contribution du Programme régional aux ODD et la CIPD au-delà de 2014 ?</p> <p>Dans quelle mesure l'assistance technique du Bureau Régional a-t-elle été efficace pour répondre aux besoins des pays de la région ?</p>
<b>Efficience</b>	<p>La mesure dans laquelle les produits et les effets du programme régional ont été atteints grâce aux ressources appropriées (finances, expertise, temps, coûts administratifs, etc.)</p> <p>Dans quelle mesure les résultats obtenus justifient-ils les ressources (humaines, financières, matérielles, politiques et organisationnelles) investies ? Existe-t-il des moyens plus efficaces tels que les partenariats, programme conjoint pour réaliser de meilleurs résultats avec les ressources disponibles ?</p>
<b>Durabilité</b>	<p>La mesure dans laquelle la continuation des acquis après la fin d'une intervention financée par UNFPA et la résilience constante des bénéficiaires aux risques est avérée</p>
<b>Niveau stratégique</b>	
<b>Contribution</b>	<p>La mesure dans laquelle UNFPA WCARO a été un membre actif et un contributeur aux mécanismes existants de Réforme et de</p>

	coordination du SNU : R-UNDG, Groupe d'assistance technique des pairs (PSG), Groupes de résultats, Groupes thématiques/de travail, Unité de coordination ; et à l'Agenda 2063 à travers le dividende démographique notamment
<b>Valeur ajoutée</b>	La mesure dans laquelle le programme régional a apporté une valeur ajoutée aux 23 pays de la sous-région et à l'Agenda 2063 de l'Union Africaine

### 3.2. Collecte et analyse des données

Les consultants ont été confrontés à plusieurs impondérables tels que les nouvelles conditions de travail imposées par le COVID 19, la conduite de l'évaluation en période de fin d'année qui influence la collecte des données et la disponibilité des répondants.

Malgré tout, l'équipe d'évaluateurs, pour répondre aux questions susmentionnées, a combiné à la fois les techniques de collecte de données quantitatives et qualitatives<sup>1</sup> à savoir : la revue documentaire et l'analyse du contenu des documents clés ; les interviews individuelles approfondies des parties prenantes (le Directeur régional ; Directeur régional Adjoint du WCARO, les conseillers régionaux ; le secrétariat exécutif du SWEDD ; les spécialistes de programmes.

Au regard du nombre limité de projets (16 projets, à dimension régionale ou concernant un groupe de pays, ont été identifiés) un recensement a été réalisé en lieu et place du tirage d'un échantillon, qui était initialement envisagé.

Pour tenir compte du contexte particulier de l'évaluation fin 2020, un questionnaire d'enquête en ligne (Monkey Survey) a été administré aux 23 bureaux pays de la sous-région ouest africaine et centrale et au Bureau régional. 11 occurrences de réponses par question sont parvenues des bureaux pays, soit un total de 132 réponses ; 12 occurrences de réponses par question ont été reçues de WCARO, soit un total de 192 réponses. Bien que tous les 23 Bureaux pays n'ont pas pu répondre à temps à l'enquête en ligne, le nombre de réponses reçues permet cependant d'apprécier les 6 critères d'évaluation au sein desquels les questions ont été préalablement ventilées.

Les réalisations des bureaux focus (Burkina Faso, Cameroun, Guinée Bissau, Sao Tome & Principe), sélectionnés par WCARO, servent d'exemples permettant d'illustrer des évidences.

La typologie des répondants comprend : le management (Directeur Régional, Directeur Régional adjoint, Représentants, Représentants adjoints et Assistants représentants des bureaux pays), les team leaders et spécialistes de programme du bureau régional, les chargés de programme des bureaux pays.

L'analyse des données issues de questionnaires et autres sources (conformément à l'objectif de triangulation) ont conduit aux résultats présentés dans le chapitre 4 du rapport d'évaluation.

<sup>1</sup> Handbook page 65



### **3.3. Analyse des modalités d'évaluation, des limites et des risques**

Les conditions de démarrage de l'évaluation ont été globalement réunies : TdRs, approche participative en téléconférence, réactivité du management et du conseiller régional en suivi et évaluation, documentation). Un comité directeur a été mis en place pour assurer l'assurance qualité de l'évaluation. Cependant, les contraintes ci-après ont été notées :

#### **3.3.1. Termes de référence ambitieux**

Bien que très détaillés, les termes de référence sont très ambitieux compte tenu de la durée initialement impartie (novembre 2020 - mi-janvier 2021) et des ressources pour accomplir l'évaluation. En effet, la période coïncide avec la fin de l'année période pendant laquelle, toutes les unités du programme sont très occupées à mettre en œuvre leurs dernières activités et élaborer des rapports. La défaillance du consultant junior national à appuyer dans la collecte, et la synthèse des données a impacté négativement le rythme du travail et le chronogramme des activités malgré l'appui constant du Bureau régional pour compenser ce gap.

#### **3.3.2. Impact du COVID 19**

L'impact du COVID 19 a imposé des restrictions sur la manière de conduire l'évaluation. Le télétravail, n'a pas permis à l'équipe d'évaluateurs de se regrouper physiquement et de mener de manière optimale les phases préparatoires essentielles de l'activité. De plus, la collecte des informations et leur centralisation dans ce contexte est rendu plus difficile à cause des délais observés dans les réponses. La conséquence est que dix bureaux-pays (10) n'ont pas pu répondre à temps au questionnaire. Il a fallu extraire les informations de ces bureaux pays dans les différents rapports consolidés de WCARO et de UNFPA ou de leur demander directement les informations.

#### **3.3.3. Contraintes liées au manuel d'évaluation de UNFPA**

Les consultants ont suivi les directives du manuel d'évaluation, version 2019. Mais il se trouve que le manuel est plus adapté à l'évaluation des programmes de pays que ceux des programmes régionaux. Il a fallu procéder à des ajustements et se concentrer plus sur le processus et les stratégies utilisées par WCARO (partenariat, plaidoyer et dialogue de politique, renforcement des capacités, assistance technique, etc.) pour atteindre les résultats escomptés. Les questions d'évaluation ainsi que le focus sur les 16 projets régionaux nous ont permis de faire des analyses transversales des stratégies autour des 6 critères d'évaluation.

#### **3.3.4. Formats différents et documentation non cohérente**

Les documents décrivant les projets et résultats varient d'année en année ce qui ne permet pas de mener aisément une comparaison sur une même période. La transmission des données et documents ne sont pas souvent faites de manière organisée et cohérente. En outre, les formats soumis par les consultants pour collecter les données n'ont pas toujours été renseignés à temps. Les réponses aux questionnaires ne sont pas toujours soutenues par des données chiffrées.

## CHAPITRE 2 : Contexte régional

Ce chapitre décrit le contexte socio- démographique, économique et sanitaire qui a prévalu au cours de la mise en œuvre du Programme régional ainsi que les stratégies mises en place pour atteindre les objectifs de développement

### 1. Défis du Développement et stratégies nationales

La région de l'Afrique de l'Ouest et du Centre connaît des avancées remarquables. Elle recèle d'énormes potentialités pour un développement durable et une croissance économique dans le long terme. Ces opportunités incluent la jeunesse de la population et son influence majeure sur la technologie et la révolution digitale en cours, la libre circulation des personnes et de biens ainsi qu'un écosystème encore exploitable.

La région dispose d'importantes ressources naturelles telles que la bauxite, le cuivre, le diamant, le gaz naturel, l'or, le pétrole, le phosphate et l'uranium. A cela il faut ajouter le fort potentiel en énergie solaire ainsi que sa haute biodiversité et sa grande richesse en produits marins

La population, estimée à 460 millions d'habitants en 2020, devra selon les projections, atteindre un milliard d'ici 2050. Cette croissance rapide de la population fait que la région détient encore le record mondial en termes de niveau de fécondité de l'ordre de 5,2 enfants par femme induisant ainsi un taux de croissance démographique record de 2,7%. La population est majoritairement jeune et compte près de 64% de la population âgée de moins de 25 ans, ce qui pour l'heure se traduit par un taux de dépendance assez élevé estimé à 87%.

Mais malgré ces potentiels, c'est la région qui est en retard dans l'évolution des indicateurs de la CIPD et des ODD. En effet, ce dynamisme remarquable ne s'est pas accompagné d'un dynamisme économique équivalent ; 40% à 50% de personnes vivent au-dessous du seuil de pauvreté voire de l'extrême pauvreté du fait du niveau de dépendance économique exacerbé entre autres par le fort taux d'accroissement démographique et des inégalités croissantes dues à une gouvernance déficiente.

Les jeunes font face à une combinaison de défis tels que des taux de chômage élevés et un accès limité aux informations et aux services de santé génésique. - les filles étant particulièrement défavorisées. La prévalence du mariage des enfants est parmi les plus élevées au monde. Quatre filles sur 10 sont mariées avant leur 18e anniversaire, ce qui a un impact sur leur santé et entrave leur potentiel pour terminer leurs études. C'est également la région avec le pourcentage le plus élevé (28%) de femmes âgées de 20 à 24 ans qui ont déclaré une naissance avant l'âge de 18 ans, ainsi que le pourcentage le plus élevé (6%) de naissances déclarées avant l'âge de 15 ans.

Malgré les progrès réalisés dans le domaine de la santé, le ratio de mortalité maternelle reste le plus élevé de la planète avec une moyenne de 679 décès pour 100000 naissances vivantes contre 216 au niveau global<sup>2</sup> seulement 12% des femmes enceintes qui ont besoin de soins obstétricaux d'urgence et de soins aux nouveau-nés les reçoivent, Par ailleurs seulement 48% des naissances sont assistées par des accoucheuses qualifiées. La véritable égalité entre les sexes continue d'être

---

<sup>2</sup> Selon les chiffres du rapport annuel UNFPA 2018.

difficile à atteindre, les femmes et les filles faisant face à des pratiques néfastes à multiples facettes, notamment : le mariage précoce, la traite des êtres humains, les mutilations génitales féminines et l'exploitation sexuelle.

La région est confrontée à un faisceau de situations de crise. L'instabilité continue de sévir dans la région du Sahel. L'insurrection de Boko Haram, ces dernières années a exacerbé le terrorisme qui menace la paix, la sécurité et la stabilité dans la région du bassin du lac Tchad et au-delà, touchant environ 17 millions de personnes. L'afflux d'Al-Qaïda et de ses ramifications au Maghreb islamique constitue également une menace, ayant récemment attaqué le Mali, le Burkina Faso et la Côte d'Ivoire. En outre, l'instabilité politique persistante en République centrafricaine continue de toucher les pays voisins. Ces situations ont accru la violence, provoqué des violations des droits de l'homme, sapé la sécurité, provoqué des migrations massives et détruit les infrastructures publiques, en particulier les écoles et les établissements de santé, déclenchant une grave insécurité alimentaire, la protection et des crises sanitaires. Une revue de la littérature récente permet d'organiser les défis rencontrés dans la région dans les thématiques ci-dessous

## **2. Gouvernance et cohésion sociale**

Au cours des dernières décennies, les pays de la région ont fait des progrès remarquables en matière de réformes des systèmes de gouvernance administrative, économique, sociale et politique. Les transitions démocratiques, l'élargissement du dialogue sur les politiques aux acteurs non-étatiques, et la décentralisation administrative ont suscité de grands espoirs au sein des populations et de la communauté internationale. Il en était attendu notamment une plus juste répartition et une meilleure gestion des ressources publiques, un meilleur ciblage des prestations de services pour contribuer à la réduction de la pauvreté, la fourniture de services appropriés et adaptés aux besoins des populations, et une participation plus active des communautés à la gestion des affaires locales.

Mais force est de constater aujourd'hui qu'en matière de gouvernance les réformes n'ont pas donné la pleine mesure de leurs potentialités et que les résultats atteints sont, dans bien des cas très mitigés. Dans la plupart des pays de la région, les inégalités sociales, y compris celles relatives au genre et au respect des droits humains, persistent ; la participation des jeunes et des femmes est très limitée dans bien des domaines qui les concernent prioritairement, comme l'emploi, la santé de la reproduction ; la décentralisation réduite à de simples mesures de déconcentration du pouvoir exécutif ; les données de qualité nécessaires pour éclairer les décideurs dans l'élaboration des politiques publiques restent largement insuffisantes faute de systèmes d'informations fiables

## **3. Crises environnementales**

La plupart des pays particulièrement ceux du Sahel sont confrontés à des crises environnementales et sécuritaires qui accentuent la vulnérabilité des populations, en les exposant aux graves risques de famine, de migrations forcées, d'épidémies et désastres naturels,. Ces crises entraînent souvent des bouleversements profonds qui fragilisent davantage des pays dont les capacités de réponse sont déjà très limitées. La faible pluviométrie dans certains pays et les inondations saisonnières dans d'autres perturbent les activités agricoles et la production animale dont dépendent de nombreuses communautés pour leur subsistance. Selon le GIEC, l'Afrique de l'Ouest a été identifiée comme un point chaud du changement

climatique, ce dernier étant susceptible de réduire les rendements et la production des cultures et d'avoir des impacts sur la sécurité alimentaire. Dans le Bassin du Lac Tchad par exemple, le lac qui constitue la source principale de richesse des populations et des pays environnants, ne représente plus que moins de 10% de sa superficie d'il y a quarante ans alors que la taille de la population a quadruplé au cours de la même période.

#### **4. Poids démographique**

Alors qu'elle se stabilise dans les autres régions du continent africain, la croissance démographique dans les pays de la sous-région continue de progresser et atteint des taux parmi les plus élevés au monde (2,8% par an).

Dans certains pays comme le Mali, le Niger et le Tchad, ils avoisinent ou dépassent 3% par an. A ce rythme, il est établi que ces pays verront leur population doubler tous les 15 à 30 ans. Cette forte croissance démographique qui résulte d'une forte fécondité, avec une moyenne d'enfants nés vivants qui avoisine ou dépasse 5 enfants, ne montre pas de signes d'une baisse significative au cours des prochaines années ; elle entraîne une augmentation rapide de la proportion des jeunes de moins de 29 ans, une tranche d'âges plus importante dans cette région que partout ailleurs dans le monde.

Cette forte croissance démographique s'accompagne également d'une augmentation de la dépendance démographique qui se situe aujourd'hui à 87% avec d'importantes disparités, avec généralement plus de personnes inactives à prendre en charge par peu de personnes en âge de travailler ou actives ; elle induit une pression considérable sur les ressources des gouvernements avec pour corollaire l'accroissement de la pauvreté et des migrations irrégulières, l'extension de la fragilité des Etats, autant de phénomènes qui accentuent les inégalités sociales et les vulnérabilités sociales tout en catalysant les situations d'insécurité et les migrations forcées.

#### **5. Enjeux liés au capital humain**

L'éducation et la santé constituent les vecteurs les plus puissants pour assurer l'autonomisation des jeunes, des adolescents et des femmes. Et pourtant, c'est dans les pays du Sahel que l'on trouve les plus faibles niveaux de scolarisation. Dans certains comme le Mali et le Niger où la situation est plus que déplorable malgré les progrès réalisés au cours des vingt dernières années, les taux nets de scolarisation dans l'enseignement primaire n'excèdent pas 75%. A ces niveaux de scolarisation relativement faibles s'ajoutent des taux de déperdition très élevés qui font que le système éducatif n'offre pas aux jeunes les compétences nécessaires pour accéder au marché de l'emploi. Toutes choses qui peuvent avoir un impact sur la question de l'insécurité dans la région.

Ces faibles performances en matière d'éducation affectent plus les filles dont les taux de scolarisation sont les plus faibles et accroissent les disparités entre les sexes dans l'ensemble de la région. L'indice mesurant cette parité entre les filles et les garçons dans le domaine de la scolarisation varie de 66 filles pour 100 garçons au Niger et en Guinée à seulement 33 filles pour 100 garçons au Tchad alors que la parité est parfaite dans les pays du nord.

Cette discrimination à l'égard des filles est d'autant plus regrettable que de nombreuses études montrent que leur maintien à l'école jusqu'au cycle

secondaire contribue non seulement à la réduction des taux de fécondité à travers le recul de l'âge au premier mariage mais aussi au renforcement de l'autonomisation des femmes en les rendant plus compétitives sur le marché du travail à travers les possibilités qu'elles ont d'accéder facilement à la formation professionnelle.

Dans le domaine de la santé l'espérance de vie à la naissance est relativement faible et se situe à près de 55 ans au Sahel contre 72 ans au niveau mondial, soit un écart de 17 ans. Cet écart s'expliquerait, entre autres facteurs, par le faible accès aux services de santé de qualité, la carence de personnels qualifiés. De même, la mortalité maternelle avec un niveau de 679 décès pour 100 000 naissances vivantes, est exacerbée, tout comme la mortalité infanto-juvénile, par les difficultés d'accès aux services de santé maternelle, sexuelle et reproductive de qualité, qui font que de nombreuses femmes continuent de mourir en donnant la vie. Parmi elles, on note une proportion significative d'adolescentes, victimes des pratiques néfastes comme le mariage précoce ou les mutilations génitales. Concomitamment, du fait de la malnutrition, de l'insalubrité et des maladies chroniques et évitables, de nombreux enfants meurent avant l'âge de 5 ans, avec des taux qui avoisinent 98 décès pour 1000 naissances vivantes,

Depuis son apparition en Afrique au sud du Sahara, la pandémie mondiale de COVID-19 a touché tous les aspects de la vie, et a davantage fragilisé la région déjà laissée pour compte. La pandémie de COVID-19 a mis à rude épreuve les systèmes de santé publique, déclenchant des mesures sans précédent de la part des gouvernements du monde entier, notamment des restrictions de mouvement et des ordonnances de confinement. Prenant en compte les leçons tirées des épidémies précédentes, il est apparu que cette crise allait imposer un lourd tribut aux femmes et aux filles. Les femmes sont représentées de manière disproportionnée dans les secteurs de la santé et des services sociaux, ce qui augmente leur risque d'exposition à la maladie. Le stress, la mobilité limitée et les perturbations des moyens de subsistance ont également accru la vulnérabilité des femmes et des filles à la violence ainsi que l'exploitation basée sur le genre.

Plus de 19 millions de personnes ont été confrontées à l'insécurité alimentaire pendant la période de soudure (juin-août 2020) en Afrique de l'Ouest et du Centre. Si les gouvernements et la communauté internationale n'agissent pas pour remédier à la situation, ce nombre pourrait doubler d'ici la fin de l'année en raison de l'impact socio-économique des mesures prises pour limiter la propagation du COVID-19.

## **6. Faible accès des jeunes à l'emploi**

Malgré les efforts déployés dans le domaine de la formation technique et professionnelle, des contraintes structurelles limitent l'accès des jeunes à des emplois décents et contribuent à les maintenir dans une situation de chômage prolongé avec des taux particulièrement élevés dans la région.

En effet, selon une étude de la Banque mondiale, trois personnes au chômage sur cinq sur le continent africain sont des jeunes de 18 à 24 ans. Chaque année, ce sont seulement trois millions d'emplois qui sont créés dans le secteur formel de l'économie pour dix à douze millions de jeunes qui entrent sur le marché du travail. De plus, il est démontré que les pays les plus touchés par le chômage sont ceux qui sont en crise ou sortent de longues périodes de guerre civile ou de turbulences politiques

Par ailleurs, l'analyse du profil NTA montre que, les individus sont économiquement dépendants de la naissance jusqu'à 30 ans, et au-delà de 62 ans. Le nombre de travailleurs effectifs pour 100 consommateurs est particulièrement plus faible au Niger et au Tchad où il est évalué à 36 et 39 respectivement.

Cette analyse est confirmée par une enquête réalisée par la Banque mondiale qui montre que pour 40% des jeunes qui rejoignent les mouvements rebelles et terroristes, la motivation principale est le manque d'emplois. La forte croissance démographique et le chômage et/ou le sous-emploi des jeunes qui en découlent sont ainsi une bombe à retardement pour la région du Sahel compte tenu des faibles capacités des pays à répondre à leurs besoins en matière d'emplois.

## **7. Défis humanitaires et sécuritaires**

La région est particulièrement aux prises à des urgences humanitaires récurrentes liées, entre autres, à la pauvreté chronique, à l'instabilité politique, à la dégradation de l'environnement, au changement climatique et à un accès limité aux services sociaux de base. Des millions de personnes vivent dans des conditions inacceptables de précarité. Ces catastrophes humanitaires ou conflits ont désorganisé les familles en les privant de leurs moyens de subsistance et en les obligeant à dépendre de l'aide humanitaire. L'agence des Nations Unies chargée des questions humanitaires (OCHA) estime à près de 5 millions le nombre de personnes déplacées au Sahel à l'intérieur de leurs propres pays, de réfugiés et de migrants de retour, dont la situation humanitaire déjà difficile s'en trouve aggravée.

Au Nigéria par exemple, la violence et l'insécurité liées aux actions répétées de Boko Haram, font que de nombreux villages et maisons sont désertés, des bandes de terres agricoles abandonnées, des vies et des moyens de subsistance anéantis.

Au Mali, les conséquences de la crise politique ainsi que les attaques armées, le banditisme et l'insécurité dans les régions du centre et du nord, continuent de peser lourdement sur la population civile, tout en entraînant de nouveaux déplacements de populations et en freinant le rythme des activités agricoles. Selon OCHA, le Tchad a en 2017 enregistré le déplacement interne de plus de 100000 personnes et accueilli environ 389 000 personnes déplacées de la République centrafricaine, du Nigeria et du Soudan par les conflits et l'insécurité, En Mauritanie, ce sont près de 46 000 réfugiés maliens qui sont venus accroître la pression sur les ressources locales.

## **8. Le rôle de l'aide extérieure**

Face à la gravité des défis qui pèsent sur cette région, la communauté internationale, et plus singulièrement le système des Nations Unies, a dû se mobiliser pour aider les gouvernements et les populations à relever les défis liés à la pauvreté, à l'instabilité et à l'insécurité. Compte tenu de la centralité de ces défis par rapport aux ODD et à l'agenda de la CIPD, le FNUAP a étroitement collaboré avec l'Union africaine et les commissions économiques régionales pour non seulement mobiliser les ressources propres du Continent mais aussi engager les alliés multi et bi latéraux dans la recherche de solutions. Le FNUAP a en particulier soutenu la Commission de l'Union africaine (sous l'égide de l'Agenda 2063 de l'Union africaine), dans la mise en œuvre, l'examen et la révision de trois grandes politiques continentales pertinentes pour les Objectifs de Développement Durable et le Programme d'action de la CIPD : 1) le Plan d'action de Maputo sur Santé et droits sexuels et reproductifs 2016-2030 ; 2) la stratégie

de la santé en Afrique 2016-2030 ; et 3) le cadre catalytique pour mettre fin au sida, à la tuberculose et au paludisme. Ces cadres politiques s'appuient sur d'autres politiques thématiques et cadres juridiques, engagements et initiatives antérieurs, tels que la Charte africaine de la jeunesse (2006); l'engagement de l'ESA sur l'éducation sexuelle complète (ESC) et les services adaptés aux jeunes (approuvé par 21 pays en 2013); et le Sommet de l'Union africaine 2017 sur l'exploitation du dividende démographique par des investissements dans la jeunesse et la feuille de route correspondante.

Sur la base des cadres conceptuels et politiques développés au niveau continental, et prenant en compte l'option prise par la communauté internationale de considérer le Partenariat comme un des Objectifs à réaliser pour le développement durable, divers acteurs bi et multilatéraux se sont organisés pour soutenir les efforts du continent et en particulier, ceux de la sous-région.

## CHAPITRE 3 : La réponse et les stratégies de programme de l'UNFPA/UN

### 1. Réponse de l'ONU et de l'UNFPA

Pour faire face aux défis listés plus haut, le Bureau régional de UNFPA (WCARO) s'est engagé à focaliser ses interventions sur les jeunes, le partenariat et la production et diffusion des données pouvant aider à rallier les agences des nations unies et diverses autres institutions vers des collaborations durables et de qualité. Ces options stratégiques s'inscrivent en droite ligne des engagements pris par la communauté internationale dans ses Objectifs de Développement durable (ODD).

Le plan d'action régional 2018-2021 est également en phase avec le Plan Stratégique 2018-2021 de UNFPA avec lequel il partage les mêmes ambitions plus connues sous le label des « trois résultats transformateurs » ou « trois zéros » (zéro décès maternel évitable, zéro besoin non satisfait en planification familiale (PF) et zéro violence basée sur le Genre (VBG) y compris les pratiques traditionnelles néfastes).

Sur le plan continental, le Plan d'action régional de UNFPA/WCARO s'inspire profondément de la Vision 2063 à travers laquelle, les leaders du continent ont adopté leurs ambitions pour un développement inclusif et durable de l'Afrique, ainsi que les domaines prioritaires et les objectifs de cet agenda. Il s'agit principalement de bâtir « une Afrique où le développement est piloté par ses peuples, en libérant le potentiel de ses femmes et de sa jeunesse ». Leur vision tout comme la Feuille de route du Dividende démographique (DD) ont été d'une grande inspiration pour le Plan régional de WCARO qui s'est engagé à en faire le fondement et les instruments de son intervention dans la sous-région.

Le plan d'action qui sert de cadre aux interventions dans la région a mis en avant trois priorités :

- Le dialogue politique de haut niveau avec les institutions régionales en vue de positionner les questions de population dans les agendas nationaux par l'amélioration de la production et du partage des connaissances sur ces questions ;
- La production de données sur les jeunes et adolescents dans les contextes humanitaires et de développement pour la prise en compte effective de leurs droits et services en matière de santé ;
- Le renforcement des capacités des pays à mettre en œuvre leurs programmes avec un accent particulier sur la recherche de cohérence et de complémentarité entre les interventions humanitaires et de développement.



## 2. Réponse du FNUAP dans le cadre du programme

Le Fonds des Nations Unies pour la population (FNUAP) est l'agence chef de file des Nations Unies engagée à créer un monde où chaque grossesse est désirée, chaque accouchement est sans danger et le potentiel de chaque jeune est épanoui. Le FNUAP élargit les possibilités des femmes et des jeunes à mener une vie saine et productive. L'objectif stratégique du FNUAP est « d'assurer l'accès universel à la santé sexuelle et procréative, de réaliser les droits en matière de procréation et de réduire la mortalité maternelle pour accélérer les progrès dans l'ordre du jour du Programme d'action de la Conférence internationale sur la population et le développement (CIPD), afin d'améliorer la vie des femmes, des adolescents et des jeunes, rendue possible par la dynamique démographique, les droits de l'homme et l'égalité des sexes».

Dans la poursuite de cet objectif, l'UNFPA travaille à trois résultats transformateurs et centrés sur les personnes : (i) mettre fin aux décès maternels évitables ; (ii) mettre fin au besoin non satisfait de planification familiale ; et (iii) mettre fin à la violence sexiste et à toutes les pratiques néfastes, y compris les mutilations génitales féminines et les mariages d'enfants, précoces et forcés. Ces résultats transformateurs contribuent à la réalisation des objectifs de développement durable (ODD), en particulier la bonne santé et le bien-être (objectif 3), l'égalité des sexes et l'autonomisation des femmes et des filles (objectif 5), la réduction des inégalités au sein et entre les pays (objectif 10), et la paix, la justice et des institutions solides (objectif 16). Conformément à la vision du Programme de développement durable à l'horizon 2030, l'UNFPA s'efforce de garantir que personne ne sera laissé pour compte et que les plus éloignés seront les premiers touchés.

Le plan d'action régional du FNUAP s'est engagé à contribuer aux quatre résultats du plan stratégique 2018-2021 listés ci-dessous :

**Résultat 1 : Toutes les femmes, tous les adolescent(e) s et jeunes du monde entier, en particulier ceux qui sont laissés pour compte, ont utilisé des services intégrés de santé sexuelle et procréative et exercé leurs droits en matière de procréation, sans contrainte, discrimination et violence**

Le plan d'action fournira quatre produits en appuyant les efforts visant à accroître l'accès aux services de santé maternelle et reproductive, y compris dans les contextes humanitaires et à renforcer les systèmes de santé.

**Produit 1** : Renforcement des capacités des parties prenantes nationales et régionales à élaborer et à mettre en œuvre des politiques, y compris des investissements financiers, qui donnent la priorité à l'accès aux informations et aux services sur la santé sexuelle et reproductive et les droits reproductifs pour les plus démunis, y compris dans les contextes humanitaires.

**Produit 2** : Renforcement des capacités et des systèmes de santé nationaux pour leur permettre de fournir des informations et des services intégrés et de qualité en matière de santé et de droits sexuels et reproductifs, en particulier pour les adolescents et les jeunes et dans les situations humanitaires.

**Produit 3** : Renforcement des systèmes de santé nationaux pour prévoir, acheter, distribuer et suivre efficacement la fourniture de produits de santé et de droits sexuels et reproductifs, y compris dans les situations humanitaires.

**Produit 4** : Renforcement des capacités des décideurs nationaux en matière de santé pour stimuler une coordination nationale efficace et la participation des principales parties prenantes, y compris les communautés, à la planification, la mise en œuvre, le suivi et l'évaluation des programmes intégrés de santé et de droits sexuels et reproductifs.

**Résultat 2** : Chaque adolescent et chaque jeune, en particulier les adolescentes, est autorisé à avoir accès à la santé sexuelle et procréative et aux droits en matière de procréation, dans tous les contextes. Les priorités incluront le soutien aux entités régionales et aux partenaires en première ligne et d'investir dans des politiques et des programmes visant à améliorer la vie des jeunes.

**Produit 5** : Renforcement des capacités nationales pour fournir aux adolescents et aux jeunes, en particulier aux adolescentes, les compétences et les capacités nécessaires pour faire des choix éclairés concernant leur santé sexuelle et reproductive, leur développement et leur bien-être, y compris dans les contextes humanitaires.

**Produit 6** : Capacité nationale accrue de concevoir et de mettre en œuvre des politiques et des programmes fondés sur des données factuelles, sensibles au genre et inclusifs pour que les adolescents et les jeunes aient la possibilité d'exercer un leadership et de participer au développement durable, à l'action humanitaire et au maintien de la paix.

**Produit 7** : Renforcement des capacités humaines multisectorielles pour traiter les déterminants plus larges de la santé sexuelle et reproductive des adolescents et des jeunes, du développement et du bien-être, y compris dans les contextes humanitaires.

**Résultat 3** : L'égalité des sexes, l'autonomisation de toutes les femmes et les filles et les droits en matière de procréation sont promus dans les contextes de développement et humanitaires.

Les interventions régionales en Afrique de l'Ouest et du Centre seront axées sur trois produits alignés sur l'approche du FNUAP pour garantir l'égalité des sexes et l'autonomisation des femmes et des filles, y compris les plus vulnérables et marginalisées, et répondre aux besoins de celles qui vivent dans des contextes humanitaires.

**Produit 8** : Renforcement des systèmes nationaux de protection des droits de l'homme pour faire progresser l'égalité des sexes, pour autonomiser les femmes et les filles et pour garantir

L'exercice effectif des droits reproductifs, à la fois dans les contextes de développement et humanitaires.

**Produit 9** : Capacité multisectorielle accrue pour prévenir et combattre la violence sexiste en utilisant une approche continue dans tous les contextes, en mettant l'accent sur le plaidoyer, les données, la santé et les systèmes de santé, le soutien psychosocial et la coordination.

**Produit 10** : Renforcement des capacités nationales pour la planification et la mise en œuvre d'une réponse globale pour éliminer les pratiques néfastes, y compris les mariages d'enfants, les mariages précoces et forcés et les mutilations génitales féminines.

## Résultat 4 : Chaque personne, partout, est comptée et prise en compte dans la recherche du développement durable.

**Produit 11** : Renforcement des systèmes nationaux et régionaux de données sur la population, y compris dans les situations humanitaires, pour cartographier et lutter contre les inégalités, et pour suivre les objectifs de développement durable et le Programme d'action de la Conférence internationale sur la population et le développement.

**Produit 12** : Accroître les capacités nationales à utiliser les analyses démographiques pour améliorer la réactivité, le ciblage et l'impact des politiques de développement, afin d'exploiter le dividende démographique.

### 3. La structure financière du programme régional

Pour la mise en œuvre de ce Programme le bureau Régional de l'UNFPA pour l'Afrique de l'Ouest et du Centre s'est engagé à mobiliser un budget total de US\$ 60018699, dont **US\$17,978,699** de fonds réguliers (RR) et US\$ 42.040.000 de ressources à mobiliser (OR). La distribution des ressources entre les différentes interventions s'établit comme suit :

Tableau 2 : Structure financière du programme régional

Out comes	Out puts	Ressources	2018	2019	2020	2021	Total
Out come 1	1	RR	512 368	514 863	525 645	528 935	2 081 811
		OR	280 000	300 000	300 000	280 000	1 160 000
	<b>Sub Total Output 1</b>		<b>792 368</b>	<b>814 863</b>	<b>825 645</b>	<b>808 935</b>	<b>3 241 811</b>
	2	RR	545 838	564 290	567 456	583 258	2 260 842
		OR	1 150 000	1 150 000	1 150 000	1 150 000	4 600 000
	<b>Sub Total Output 2</b>		<b>1 695 838</b>	<b>1 714 290</b>	<b>1 717 456</b>	<b>1 733 258</b>	<b>6 860 842</b>
	3	RR	231 592	249 483	240 251	241 592	962 918
		Other resources	400 000	400 000	400 000	400 000	1 600 000
	<b>Sub Total Output 3</b>		<b>631 592</b>	<b>649 483</b>	<b>640 251</b>	<b>641 592</b>	<b>2 562 918</b>
	4	RR	255 830	262 524	266 344	273 580	1 058 278
		OR	120 000	120 000	120 000	120 000	480 000
	<b>Sub Total Output 4</b>		<b>375 830</b>	<b>382 524</b>	<b>386 344</b>	<b>393 580</b>	<b>1 538 278</b>

<b>Sub Total Outcome 1</b>			<b>3 495 628</b>	<b>3 561 160</b>	<b>3 569 696</b>	<b>3 577 365</b>	<b>14 203 849</b>
<b>Out come 2</b>	5	RR	259 321	260 477	265 664	267 178	1 052 640
		OR	2 500 000	2 500 000	2 500 000	2 500 000	10 000 000
	<b>Sub Total Output 5</b>		<b>2 759 321</b>	<b>2 760 477</b>	<b>2 765 664</b>	<b>2 767 178</b>	<b>11 052 640</b>
	6	RR	62 153	63 017	63 274	63 206	251 650
		OR	1 000 000	1 000 000	1 000 000	1 000 000	4 000 000
	<b>Sub Total Output 6</b>		<b>1 062 153</b>	<b>1 063 017</b>	<b>1 063 274</b>	<b>1 063 206</b>	<b>4 251 650</b>
	7	RR	209 166	212 929	213 960	218 019	854 074
OR		2 500 000	2 500 000	2 500 000	2 500 000	10 000 000	
<b>Sub Total Output 7</b>		<b>2 709 166</b>	<b>2 712 929</b>	<b>2 713 960</b>	<b>2 718 019</b>	<b>10 854 074</b>	
<b>Sub Total Outcome 2</b>			<b>6 530 640</b>	<b>6 536 423</b>	<b>6 542 898</b>	<b>6 548 403</b>	<b>26 158 364</b>
<b>Out come 3</b>	8	RR	313 288	314 649	320 243	322 022	1 270 202
		OR	2 000 000	2 000 000	2 000 000	2 000 000	8 000 000
	<b>Sub Total Output 8</b>		<b>2 313 288</b>	<b>2 314 649</b>	<b>2 320 243</b>	<b>2 322 022</b>	<b>9 270 202</b>
	9	RR	258 288	259 649	265 243	267 022	1 050 202
		OR	0	0	0	0	0
	<b>Sub Total Output 9</b>		<b>258 288</b>	<b>259 649</b>	<b>265 243</b>	<b>267 022</b>	<b>1 050 202</b>
	10	RR	309 321	310 477	315 664	317 178	1 252 640
OR		0	0	0	0	0	
<b>Sub Total Output 10</b>		<b>309 321</b>	<b>310 477</b>	<b>315 664</b>	<b>317 178</b>	<b>1 252 640</b>	
<b>Sub Total Outcome 3</b>			<b>2 880 897</b>	<b>2 884 775</b>	<b>2 901 150</b>	<b>2 906 222</b>	<b>11 573 044</b>
<b>Out come 4</b>	11	RR	239 321	230 477	225 664	217 178	912 640
		OR	0	0	0	0	0
	<b>Sub Total Output 11</b>		<b>239 321</b>	<b>230 477</b>	<b>225 664</b>	<b>217 178</b>	<b>912 640</b>
	12	RR	293 288	314 649	320 243	302 022	1 230 202
		OR	600 000	600 000	600 000	600 000	2 400 000
<b>Sub Total Output 12</b>		<b>893 288</b>	<b>914 649</b>	<b>920 243</b>	<b>902 022</b>	<b>3 630 202</b>	
<b>Sub Total Outcome 4</b>			<b>1 132 609</b>	<b>1 145 126</b>	<b>1 145 907</b>	<b>1 119 200</b>	<b>4 542 842</b>
<b>Org anis</b>	OEE 1	RR	197 000	197 000	277 000	227 000	898 000

atio nal Effe ctiv enes s and Effici ency		OR	0	0	0	0	0
	<b>Sub Total OEE 1</b>		<b>197 000</b>	<b>197 000</b>	<b>277 000</b>	<b>227 000</b>	<b>898 000</b>
	OEE 2	RR	222 150	222 150	222 150	222 150	888 600
		OR	0	0	0	0	0
	<b>Sub Total OEE 2</b>		<b>222 150</b>	<b>222 150</b>	<b>222 150</b>	<b>222 150</b>	<b>888 600</b>
	OEE 4	RR	238 500	238 500	238 500	238 500	954 000
		OR	200 000	200 000	200 000	200 000	800 000
	<b>Sub Total OEE 4</b>		<b>438 500</b>	<b>438 500</b>	<b>438 500</b>	<b>438 500</b>	<b>1 754 000</b>
	<b>Sub Total OEE</b>		<b>857 650</b>	<b>857 650</b>	<b>937 650</b>	<b>887 650</b>	<b>3 540 600</b>
	<b>Total</b>		<b>14 897 424</b>	<b>14 985 134</b>	<b>15 097 301</b>	<b>15 038 840</b>	<b>60 018 699</b>

## CHAPITRE 4 : Constats : les réponses aux questions d'évaluation

### 1. Réponse à la première question : Pertinence

#### 1.1. Analyse de la Pertinence du Programme

L'analyse de la pertinence du programme régional du WCARO va nous amener à répondre à trois questions majeures : 1) son alignement aux besoins des populations de la région ; en particulier les groupes vulnérables, aux priorités des gouvernements et aux stratégies de l'UNFPA et par rapport aux instruments de coordination des nations unies; 2) la cohérence interne qui définit les logiques d'intervention entre la chaîne des résultats de chaque composante du Programme et les objectifs stratégiques définis dans le Plan stratégique (2018-2021), l'Agenda continental 2063 et les progrès de la CIPD après 2014, et 3) l'adaptabilité du Programme aux changements des besoins et priorités de la sous-région et la qualité des réponses apportées aux urgences humanitaires de type sécuritaires ou sanitaire comme c'est le cas avec la pandémie de la COVID .

De manière plus spécifique, le programme régional est organisé autour des 3 résultats transformateurs de UNFPA, à savoir zéro décès maternel évitable, zéro besoin non satisfait en planification familiale, zéro violence basée sur le genre. Il s'aligne aussi sur les agendas 2030 (ODD) et 2063 (Union Africaine) auxquels il fait référence.

Dans la mesure où tous les pays de la sous-région ont développé leurs politiques et programmes de développement sur la base des ODD et de l'Agenda 2063 de l'Union Africaine, le Programme régional de WCARO qui est déjà aligné sur ces objectifs, rentre en cohérence avec les priorités nationales des 23 pays de l'Ouest et du Centre de l'Afrique dans lesquels il est décliné à travers des programmes de pays de UNFPA.

#### 1.2. Alignement aux besoins de la région et aux stratégies de UNFPA

Sur la base d'une analyse des besoins prioritaires de la région, le Bureau régional de UNFPA (WCARO) a développé son Programme Régional pour l'Afrique de l'Ouest et du Centre (RIAP), dans l'optique de réaliser les trois résultats transformateurs définis dans le Plan stratégique de l'UNFPA, en mettant l'accent sur les jeunes, le partenariat et la production et diffusion des données pouvant aider à rallier des institutions pour des collaborations durables et de qualité. Il inscrit ainsi son action en droite ligne des engagements pris par la communauté internationale dans ses Objectifs de Développement durable (ODD).

Pour illustrer l'ancrage du Programme dans le contexte régional et dans les priorités définies par les différents pays de la sous-région, les répondants au questionnaire ainsi que la documentation fournie par l'équipe de WCARO et les bureaux pays ont fait état du travail réalisé pour garantir à tous les adolescents et

adolescentes un accès aux services de santé sexuelle et reproductive (SSR) et à l'éducation complète à la sexualité (ECS). Ce faisant, le Programme s'est approprié l'ambition de la Feuille de route de l'Union Africaine de tirer pleinement profit du dividende démographique, considéré comme « la priorité de la région » ainsi que de la Stratégie continentale d'éducation pour l'Afrique.

Ces propos cités plus haut, et corroborés dans le rapport de performances des bureaux pays 2018, sont largement partagés au sein des bureaux pays (95 % des réponses) où l'on admet généralement que le but du programme régional tient compte du contexte national et est en ligne avec les priorités et les politiques des Gouvernements.

Il est ainsi admis par exemple pour le bureau du Cameroun que l'analyse de la situation faite dans le Programme régional ressort des défis de développement qui sont les mêmes que dans leur pays, dans les domaines de la SR, Adolescents et jeunes, Genre et VBG et Dynamique de population et données pour le développement. Les priorités du programme Régional, traduites dans les produits et les interventions à réaliser sont en droite ligne avec les priorités, les produits et les interventions stratégiques du 7ème Programme Cameroun-UNFPA (2018-2020 – extension 2021) qui lui-même est arrimé à UNDAF 2018-2020 et est aligné aux priorités nationales du Cameroun déclinées dans le DSCE 2010-2020, la SND30 2021-2030, les politiques et stratégies sectorielles relatives à la santé, la jeunesse, le genre, la statistique, le Dividende démographique.

Ceci correspond aussi à une réponse collectée au Burkina Faso qui confirme que le programme vise à répondre aux besoins de santé sexuelle et Reproductive des groupes vulnérables (femmes et jeunes) Il vise également à contribuer à la réalisation de l'Agenda 2063 de l'Union africaine et du Programme de développement durable à l'horizon 2030, en mettant l'accent sur les objectifs de développement durable 3 et 5. Il vise en outre à renforcer le potentiel de la région à exploiter le dividende démographique comme un levier de développement durable.

En définitive l'on peut conclure ce point en disant qu'il y'a un consensus qui est ici bien résumé par le bureau du Congo : « Le programme régional est aligné sur la vision 2063 de l'Union Africaine et marque son engagement à soutenir les pays de la région à investir de façon responsable et stratégique pour la capture du dividende démographique (DD). Il adresse aussi les trois résultats transformateurs du Plan stratégique de UNFPA, qui sont une priorité définie dans le PND 2018-2022 du Congo ».

### **1.3. Cohérence des objectifs du Programme avec le Plan stratégique 2018-2021 de l'UNFPA**

Le Programme régional qui sert de cadre pour les interventions dans la région a mis en avant trois priorités :

- Le dialogue politique de haut niveau avec les institutions régionales pour le positionnement des questions de population dans les priorités des pays en améliorant la qualité de la production et du partage des connaissances sur ces questions ;

- La production de données sur les jeunes et adolescents dans les contextes humanitaires et de développement pour la prise en compte effective de leurs droits et services en matière de santé ;
- Le renforcement des capacités des pays à mettre en œuvre leurs programmes avec un accent particulier sur la recherche de cohérence et de complémentarité entre les interventions humanitaires et de développement

**Tableau 3 : Concordance des résultats du programme régional 2018-2021 et du plan stratégique 2018-2021**

RIAP 2018-2021	PS 2018-2021	ODDs
Effet 1 : <b>Partout, toutes les femmes, tous les adolescents et tous les jeunes, en particulier les plus défavorisés, utilisent les services intégrés de santé sexuelle et reproductive et exercent leurs droits en matière de reproduction sans contrainte, discrimination, ni violence (y compris la réponse humanitaire)</b>	<b>Résultat 1</b> : Partout, toutes les femmes, tous les adolescents et tous les jeunes, en particulier les plus défavorisés, utilisent les services intégrés de santé sexuelle et reproductive et exercent leurs droits en matière de reproduction sans contrainte, discrimination, ni violence	<b>ODD 3 : Bonne santé et bien être</b>
Effet 2 : <b>Tous les adolescents et tous les jeunes, en particulier les adolescentes, ont les moyens d'accéder à la santé sexuelle et reproductive et aux droits en matière de reproduction, quel que soit le contexte (y compris la réponse humanitaire)</b>	<b>Résultat 2</b> : Tous les adolescents et tous les jeunes, en particulier les adolescentes, ont les moyens d'accéder à la santé sexuelle et reproductive et aux droits en matière de reproduction, quel que soit le contexte	<b>ODD 3 : Bonne santé et bien être</b>
Effet 3 : <b>L'égalité des sexes, l'autonomisation de toutes les femmes et de toutes les filles et les droits en matière de reproduction sont en progression dans les situations de crise humanitaire et les contextes de développement</b>	<b>Résultat 3</b> : L'égalité des sexes, l'autonomisation de toutes les femmes et de toutes les filles et les droits en matière de reproduction sont en progression dans les situations de crise humanitaire et les contextes de développement	<b>ODD 5 : Egalité entre les sexes</b>
Effet 4 : <b>La quête du développement durable représente et tient compte</b>	<b>Résultat 4</b> La quête du développement durable représente et tient compte	

**ODD 17**  
Partenariats pour la réalisation des objectifs



<b>de toutes les personnes partout dans le monde (y compris la réponse humanitaire)</b>	de toutes les personnes partout dans le monde	<b>ODD 16 : Paix, justice institutions efficaces</b>
---	---	--

Dans son énoncé, le programme régional s'est engagé à contribuer aux quatre résultats du plan stratégique 2018-2021 listés ci-dessous :

- **Résultat 1** : Toutes les femmes, tous les adolescent(e) s et jeunes du monde entier, en particulier ceux qui sont laissés pour compte, ont utilisé des services intégrés de santé sexuelle et procréative et exercé leurs droits en matière de procréation, sans contrainte, discrimination et violence
- **Résultat 2** : Chaque adolescent et chaque jeune, en particulier les adolescentes, est autorisé à avoir accès à la santé sexuelle et procréative et aux droits en matière de procréation, dans tous les contextes
- **Résultat 3** : L'égalité des sexes, l'autonomisation de toutes les femmes et les filles et les droits en matière de procréation sont promus dans les contextes de développement et humanitaires
- **Résultat 4** : Chaque personne, partout, est comptée et prise en compte dans la recherche du développement durable

A l'instar du Plan stratégique, le programme était formulé de sorte à s'aligner sur l'engagement de l'organisation en faveur de trois résultats transformateurs qui servent de gouvernail aux résultats attendus de UNFPA.

L'analyse des réponses aux questionnaires confirme que le programme régional est effectivement aligné sur les priorités du plan stratégique de l'UNFPA 2018-2021 et aux trois résultats transformateurs de 0 décès maternel évitable, 0 besoin non satisfait en Planification Familiale et 0 Violence Basée sur le Genre.

Les interventions du programme régional sont indispensables aux pays. En effet, elles viennent en soutien aux différents programmes pays sur la base des 5 modes d'engagement à savoir le Plaidoyer et dialogue politique, le renforcement des capacités et l'appui technique, la Gestion des connaissances, le Partenariat et la coordination. Au niveau du bureau régional ; l'on s'accorde à dire que les interventions du programme sont mises en œuvre principalement « dans une perspective d'appui aux pays et en fonction d'une analyse des situations dans les pays. »

Ce point est confirmé par les bureaux pays. Les réponses proposées par le Programme régional sont très bien adaptées aux besoins identifiés au niveau du Cameroun dans les 4 domaines programmatiques. En effet, par le biais du 7ème Programme Cameroun-UNFPA (2018-2020), les interventions du Programme régional contribuent à l'atteinte des objectifs stratégiques fixés dans la Stratégie sectorielle de santé du Cameroun "pays où l'accès universel aux services de santé de qualité est assuré pour toutes les couches sociales à l'horizon 2035, avec la pleine participation des communautés, ceci à travers le renforcement des capacités

nationales pour offrir des services intégrées de SR, PF, VBG , SRA et accroître la demande et l'utilisation de ces services. Les produits du RIAP pour les composantes Adolescents et jeunes et égalité de Genre, sont bien adaptés aux besoins des populations cibles (femmes, jeunes, adolescents) au Cameroun et sont en adéquation avec les priorités nationales exprimées dans la Politique Nationale de la Jeunesse (2015) du Cameroun (l'émergence d'une jeunesse épanouie, responsable, créative, dynamique et pleinement engagée dans la réalisation des objectifs de développement de la nation) et dans la Politique Nationale Genre (2011-2020) (la promotion de l'égalité de genre pour mettre fin aux discriminations et aux violences faites aux femmes)''

Le produit et les interventions du RIAP sur la dynamique de population sont bien alignés aux priorités nationales du Cameroun relatives aux besoins en matière de disponibilité de données pour informer les politiques, suivre les programmes et les ODD la CIPD et programme pays

Par ailleurs la troisième priorité du Programme régional est une réponse aux besoins du Bureau Pays Cameroun d'un renforcement des capacités pour une mise en œuvre efficace du Programme Pays en mettant un accent sur le nexus humanitaire, développement et paix.

Le Burkina Faso confirme également les avantages du programme qui vient « compléter les efforts du Gouvernement pour parvenir à l'accès universel à la santé sexuelle et reproductive et faire avancer les progrès vers la réalisation du Programme d'action de CIPD, notamment à travers deux effets du plan national de développement économique et social «(i) l'accès aux services de santé de qualité est garanti à tous, (ii) le processus d'accélération de la transition démographique pour tirer avantage du dividende démographique ».

Le 8<sup>ème</sup> programme de coopération entre le Gouvernement du Burkina Faso et le Fonds des Nations Unies pour la Population vise essentiellement à contribuer de façon stratégique et innovante à la capture du dividende démographique. 'Il comporte quatre produits (planification familiale, santé maternelle, adolescents et jeunes, genre et autonomisation des femmes et des filles) alignés sur neuf (9) produits du programme régional. En effet, chacune des vingt-six (26) interventions stratégiques proposées dans le document du 8<sup>ème</sup> programme de coopération est portée par un produit du programme régional''<sup>3</sup>.En définitive cette réponse de la Guinée Bissau résume bien ce point :

«

« Les réponses proposées par le plan d'action du programme régional sont adaptées aux besoins identifiés au niveau pays car tous les programmes de ce dernier sont alignés sur le plan stratégique de UNFPA et sur les priorités nationales ».Ce qui est corroboré dans le document de programme pays de la Guinée Bissau ou ''tous les quatre produits du CPD cadrent bien avec le résultat 5 du plan national de développement « Terra Ranka » pour renforcer le capital humain et la qualité de vie des citoyens ».

#### **1.4. Adaptabilité du Programme régional aux changements des priorités**

---

<sup>3</sup> Document du 8eme Programme de pays du Burkina Faso

Dans un monde de plus en plus marqué par les incertitudes et les changements inattendus (politiques, climatiques, sanitaires), etc., la pertinence d'un programme se mesure aussi à son agilité et à sa capacité de s'ajuster aux urgences.

Au regard des défis listés dans le contexte sous régional, le Bureau régional s'était engagé lors de la conception du programme à mettre en œuvre des mesures de prévention et de mitigation des risques pour mieux faire face. A l'heure du bilan, tous les répondants ont confirmé que le programme régional s'est adapté aux défis qui ont émergé au cours des 3 dernières années, en favorisant plus de flexibilité dans la planification des activités et la distribution des ressources et le réalignement des staff des bureaux pays. Les programmes de pays comportent des produits et indicateurs qui traduisent cette adaptation au contexte. On peut donc inférer que le programme régional a permis aux bureaux pays de faire face aux urgences humanitaires et à analyser les risques de survenue de crises sur la base de l'évolution du contexte. Il a aussi permis aux bureaux pays de mobiliser ou réorienter les ressources pour faire face aux crises et à recouvrer une normalité de vie pour les populations affectées. En 2019, plus de 2,39 millions USD des mécanismes des fonds d'urgence, ont été alloués à 6 bureaux pays par WCARO<sup>4</sup> Compte tenu des crises prolongées dans les pays du Sahel (Région du Bassin du Lac Tchad et Région du Liptako Gourma), le programme a mis en place des plateformes de coordination régionale pour renforcer le partenariat avec les différentes parties prenantes pour une gestion inclusive des programmes

Le bureau régional a pris les mesures nécessaires pour intégrer les urgences humanitaires telles que la crise du COVID 19; les fragilités du bassin du lac Tchad ou les actions de Boko Haram; etc. dans les plans de travail des pays concernés

Le cas le plus typique est la survenue du COVID 19 qui a poussé le Bureau Régional à s'adapter mais aussi à accompagner les Bureaux Pays à s'adapter. Une plateforme ad hoc a été mise en place et les modalités d'assistance technique ont été adaptées, grâce au télétravail et les conférences à distance.

Depuis plusieurs années déjà, l'humanitaire est au centre des interventions dans la région notamment dans sa partie sahélienne. Deux plateformes de coordination ont été mises en place dont celui du Bassin du Lac Tchad et celui du Liptako-Gourma pour une meilleure coordination transfrontalière entre les pays. Ce même souci d'adaptation au contexte et au besoin de favoriser la réalisation des résultats a amené WCARO à entreprendre une réflexion stratégique sur la relation entre la planification familiale et l'instauration de la paix et de la sécurité au Sahel, à travers le Forum Démographie Paix et Sécurité organisé en 2020 et qui a généré une série de publications qui sont une référence dans le domaine.

Du fait d'une meilleure compréhension des enjeux du programme, beaucoup plus de ressources sont mobilisées (119 millions de dollars en 2020 contre 52 millions de dollars en 2014)<sup>5</sup>. En termes de ressources humaines, particulièrement GBV

---

<sup>4</sup> Rapport annuel du Bureau Regional WCARO, 2019

<sup>5</sup> . Delivering success, despite COVID 19, powerpoint WCARO, 2021

en situation humanitaire, la région a bénéficié de l'arrivée de 5 experts (GBV, Santé de la reproduction et GBViE).

Dans le cadre des PTA des pays, des ajustements ont été autorisés, voire encouragés pour adapter les activités à la situation en lien avec la pandémie de Covid-19.

Le niveau de flexibilité du programme régional a permis l'agilité au niveau local pour accompagner le Bureau Pays Cameroun à faire face aux changements, y compris à travers des ressources additionnelles (Régulières et extra budgétaires) pour la réponse à la Covid19 en plus des urgences Humanitaires. Même symboliques, des dispositions ont permis au bureau du Cameroun d'attirer d'autres ressources notamment pour supporter la continuité des services SR.GBV/PF en contexte COVID19 dans les zones humanitaires des régions du Nord-Ouest et Sud-Ouest.

Même situation au Burkina où, bien que n'ayant pas prévu les changements intervenus, le plan d'action régional a pu s'adapter à ce contexte d'avènement de la COVID 19. Il y a eu, la mobilisation de ressources pour la mise en œuvre de projet COVID 19 avec le CERF qui a permis la poursuite des objectifs de l'UNFPA dans ce contexte de pandémie. Aussi, l'acquisition de matériel de travail à domicile pour le télétravail des staffs de l'UNFPA est une mesure d'adaptation pour l'atteinte des objectifs des bureaux dans le contexte de la COVID-19.

## **2. Réponse à la deuxième question : Efficacité**

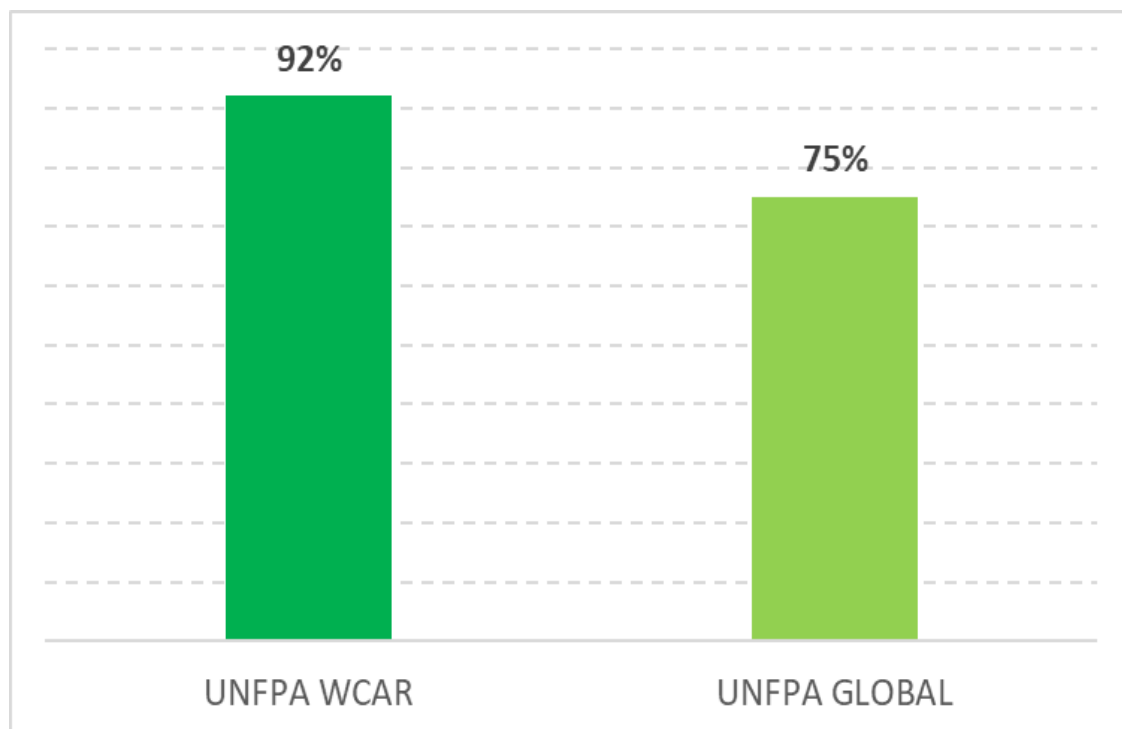
L'efficacité du Programme régional est analysée à partir de trois questions d'évaluation-clés, i) dans quelle mesure les produits du programme de WCARO ont été réalisés et ont pu contribuer à l'atteinte des effets du programme régional ii) quel est le niveau de contribution du Programme régional aux ODD et la CIPD au-delà de 2014, iii) dans quelle mesure l'assistance technique du Bureau Régional a-t-elle été efficace pour répondre aux besoins des bureaux pays ?

### **2.1. Appréciation du niveau global de réalisation du programme régional**

De 2018 à 2021, les différentes revues annuelles du programme, ainsi que la présente évaluation, montrent que le RIAP a réalisé d'importants progrès en termes de renforcement de capacités, d'offres de services pour les femmes et les jeunes notamment, de réduction des inégalités et des violences basées sur le genre, de plaidoyer et de positionnement stratégique de l'organisation dans les instances régionales et continentales.

Le graphique ci-dessous résume les performances du programme régional.

**Graphique 1 : Taux de réalisations des indicateurs de produits du programme regional, 2020 (source : Delivering success, despite COVID19, Bureau regional WCARO, 2021)**



La comparaison entre les indicateurs initiaux du RIAP et ceux des différents rapports annuels montrent que de nouveaux indicateurs ont été créés ou reformulés (output 1, 2 nouveaux indicateurs 4 et 5 ; output 4, indicateur 2 reformulé ; outputs 6,7, indicateurs SWEDD nouveaux rajoutés ; output 10, 2 indicateurs reformulés ; output 10 du programme conjoint MGF rajoutés ; output 11, indicateur reformulé du fait de l'intégration, en cours d'exécution du programme regional, de nouvelles priorités (SWEDD, Programme regional MGF) Il serait utile d'actualiser et d'harmoniser les indicateurs du programme regional avec ceux des rapports annuels qui intègrent les modifications apportées.

Globalement, l'analyse des indicateurs et des données tirées des questionnaires et des documents de programme montrent que sur les 36 cibles annuelles visées par le RIAP 2018-2021 au départ, 30 ont été réalisées en 2019, souvent au-delà du niveau attendu, 5 sont en cours de réalisation. (output 1, indicateur 4 ; output 2, indicateur 4 ; output 4, indicateur 2 ; output 9, indicateur 1, output 12, indicateur 1), 1 cible n'a pas été réalisée (output 1, indicateur 1)

Le tableau ci-dessous récapitule les niveaux de réalisations des cibles par produit et indicateur

**Tableau 5 : Réalisation des cibles par output et indicateur**

(source : Rapport annuel 2019, WCARO)

Outputs	Indicateurs	Baseline	Cible 2019	Réalisation 2019
1	1	No (2016)	No	No
	2	0 (2016)	12	23
	3	4 (2016)	12	12
	4	3 (2016)	6	5
	5	0 (2016)	15	15
2	1	1 (2016)	3	5
	2	1 (2016)	9	17
	3	0 (2016)	5	18
	4	0 (2016)	10	4
	5	6 (2016)	11	11
3	1	7 (2016)	11	13
	2	9 (2016)	12	20
4	1	0 (2016)	11	23
	2	0 (2016)	11	3
	3	0 (2016)	6	8
5	1	0 (2018)	5	5
	2	2 (2018)	5	11
	3 (SWEDD)	0 (2017)	50000	145585
6	1	4 (2018)	8	8
7	1	0 (2018)	6	8
	2	3 (2018)	6	6
	3 (SWEDD)	0 (2016)	7	7
	4 (SWEDD)	0.46 (2018)	0.50	0.50
8	1	12 (2016)	4	4
	2	4 (2016)	8	8
9	1	10 (2016)	6	1
10	1 (FGM)	0 (2015)	8	8
	2 (FGM)	0 (2017)	3	8
	3	2 (2016)	15	15
11	1	2 (2018)	12	12
	2	0(2018)	3	4
	3	0 (2018)	9	13
12	1	16 (2016)	18	14
	2	4 (2016)	4	7
	3	0 (2017)	4	9
	4	16 (2016)	18	21
	5	0 (2016)	8	9

**Résultat 1 : Toutes les femmes, tous les adolescent(e) s et jeunes du monde entier, en particulier ceux qui sont laissés pour compte, ont utilisé des services intégrés de santé sexuelle et procréative et exercé leurs droits en matière de procréation, sans contrainte, discrimination et violence**

Le programme régional a contribué à accroître l'accès aux services de santé maternelle et reproductive, y compris dans les contextes humanitaires et à renforcer les systèmes de santé dans les 23 pays de la sous-région. Dans ces domaines, on peut noter les réalisations majeures suivantes par produit :

**Produit 1** : Renforcement des capacités des parties prenantes nationales et régionales à élaborer et à mettre en œuvre des politiques, y compris des investissements financiers, qui donnent la priorité à l'accès aux informations et aux services sur la santé sexuelle et reproductive et les droits reproductifs pour les plus démunis, y compris dans les contextes humanitaires.

**Réalisations** :

- Définition d'une vision commune entre les coordinations globale et régionale H6 basée sur l'expérience du mécanisme de coordination de Muskoka
- Programmation stratégique et renforcement des capacités en planification familiale et gestion des produits de UNFPA
- Développement des business cases en planification familiale (cas du Burkina Faso et du Mali)

En 2019, tous les 23 pays de la sous-région ont développé une expertise nationale en matière d'intégration de la santé sexuelle et reproductive dans les politiques et programmes de santé et disposent de plans budgétisés en planification familiale.

**Produit 2** : Renforcement des capacités et des systèmes de santé nationaux pour leur permettre de fournir des informations et des services intégrés et de qualité en matière de santé et de droits sexuels et reproductifs, en particulier pour les adolescents et les jeunes et dans les situations humanitaires.

**Réalisations** :

- Développement d'outils et plans d'actions en mentoring clinique des sages-femmes
- Développement de business case en matière de fistule obstétricale
- Renforcement des capacités des 23 pays en estimation des incidences et prévalences de la fistule obstétricale
- Développement de réseaux en soins obstétricaux d'urgence dans 8 pays
- Développement de la plateforme de coordination dans les 4 pays frontaliers du Bassin du Lac Tchad dans les domaines de la santé de la reproduction, des violences basées sur le genre, du dividende démographique, de l'emploi des jeunes

Dans le cadre de la mise en œuvre de ce produit, 4 centres d'excellence régionaux de sages-femmes, dotés de moyens modernes et technologiques ont été créés

**Produit 3 :** Renforcement des systèmes de santé nationaux pour prévoir, acheter, distribuer et suivre efficacement la fourniture de produits de santé et de droits sexuels et reproductifs, y compris dans les situations humanitaires.

**Réalisations :**

- Suivi conjoint du PPMR par UNFPA et Bureau Afrique de l'OMS
- Analyse SWOT de l'approche "marché global" dans 20 pays d'Afrique de l'Ouest et du Centre.

**Produit 4 :** Renforcement des capacités des décideurs nationaux en matière de santé pour stimuler une coordination nationale efficace et la participation des principales parties prenantes, y compris les communautés, à la planification, la mise en œuvre, le suivi et l'évaluation des programmes intégrés de santé et de droits sexuels et reproductifs.

**Réalisations :**

- Organisation d'une consultation régionale sur la planification familiale
- Sélection de 3 pays pour la mise en œuvre de l'approche intégrée de la planification familiale et des soins obstétricaux et néonataux d'urgence, en vue de la réalisation des 3 résultats transformateurs de UNFPA
- Dans le domaine de l'offre de services de santé sexuelle et reproductive dans le contexte de COVID-19, le SWEDD a soutenu la distribution à base communautaire des contraceptifs, le renforcement de la chaîne d'approvisionnement, le déploiement d'unités mobiles et de 6786 sages-femmes dans les zones rurales et l'apprentissage en ligne. Ces interventions ont permis d'améliorer significativement la disponibilité des produits jusqu'au dernier kilomètre en éliminant quasiment les ruptures de stock dans les zones du projet (3% au Mali et au Burkina Faso).
- Une amélioration sensible de l'utilisation des services de SR a été notée comme en témoigne le recrutement de 163 492 nouvelles utilisatrices d'une méthode contraceptive moderne en 2020 dans les zones d'intervention du projet.

**Résultat 2 : Chaque adolescent et chaque jeune, en particulier les adolescentes, est autorisé à avoir accès à la santé sexuelle et procréative et aux droits en matière de procréation, dans tous les contextes.**

Les résultats incluent le soutien aux entités régionales et aux partenaires en première ligne et l'investissement dans des politiques et des programmes visant à améliorer la vie des jeunes.

**Produit 5 :** Renforcement des capacités nationales pour fournir aux adolescents et aux jeunes, en particulier aux adolescentes, les compétences et les capacités nécessaires



pour faire des choix éclairés concernant leur santé sexuelle et reproductive, leur développement et leur bien-être, y compris dans les contextes humanitaires.

### **Réalisations** :

- Rencontre ministérielle de haut niveau sur les défis des jeunes et adolescents
- Mise en place d'un groupe technique de travail sur les jeunes et adolescents composé de 10 organisations régionales (OMS Afrique, CEDEAO, ONUSIDA, Intrahealth, Equilibres et Population, Unesco, etc.)

Plusieurs pays de la sous-région ont reçu un soutien du programme régional pour i) la fourniture de services amis des jeunes en matière de santé sexuelle et reproductive, y compris dans les contextes humanitaires (5 pays en 2019), ii) la mise en œuvre de programme complet d'éducation sexuelle à l'école et en dehors (11 en 2019).

**Produit 6** : Capacité nationale accrue de concevoir et de mettre en œuvre des politiques et des programmes fondés sur des données factuelles, sensibles au genre et inclusifs pour que les adolescents et les jeunes aient la possibilité d'exercer un leadership et de participer au développement durable, à l'action humanitaire et au maintien de la paix.

### **Réalisations**

- Mise en œuvre des feuilles de route nationale et régionale pour les jeunes en 2017
- Organisation en 2020 d'un forum de haut niveau a été organisé sur la problématique Démographie, Paix et Sécurité dans le Sahel pour convaincre de l'importance d'investir sur les diverses composantes du Dividende Démographique pour protéger la paix et la sécurité dans le Sahel

Le Programme régional a contribué à la mise en place de réseaux de jeunes engagés dans le dialogue politique et la prise de décision y compris dans les situations humanitaires (8 pays en 2019).

**Produit 7** : Renforcement des capacités humaines multisectorielles pour traiter les déterminants plus larges de la santé sexuelle et reproductive des adolescents et des jeunes, du développement et du bien-être, y compris dans les contextes humanitaires.

## **Réalisations :**

- Les différentes formes de communication sur les déterminants de la santé sexuelle et reproductive des jeunes, au niveau des pays et régional, autour du SWEDD ont permis d'atteindre 25 millions de personnes

- Les différentes formes de communication et de renforcement de capacité d'apprentissage sur les compétences de vie et sur les déterminants de la santé sexuelle et reproductive des jeunes, au niveau des pays et régional, autour du SWEDD ont permis d'atteindre 106 millions de personnes. Ce qui a permis à 90% des adolescentes et des femmes qui ont bénéficié des interventions du projet SWEDD d'avoir une connaissance suffisante des conséquences néfastes du mariage des enfants et des grossesses précoces et des avantages de la planification familiale.

- Les interventions communautaires du SWEDD ont consisté en la mise en place de 3251 espaces sûrs qui ont permis de former 116 247 adolescentes aux compétences de vie, à la prévention des VBG et sur les droits à la santé reproductive.

- Les séances de dialogue communautaire ont conduit à une plus grande implication des chefs religieux, traditionnels et coutumiers dans la lutte contre les VBG et le mariage des enfants. Ainsi, 7 064 dirigeants ont été mobilisés pour lutter contre ces problématiques. De plus, afin de réduire les inégalités entre les sexes, 1 713 clubs pour maris et futurs maris, regroupant 16260 garçons et hommes, ont sensibilisé leurs pairs à la masculinité positive.

En outre, le programme régional a permis i) le développement, dans des pays prioritaires, de plans et feuilles de route pour accroître les investissements en faveur des jeunes (6 pays en 2019), ii) la mise en œuvre de programmes pour répondre aux grossesses d'adolescentes et aux mariages des enfants (6 pays en 2019).

### ***Résultat 3 : L'égalité des sexes, l'autonomisation de toutes les femmes et les filles et les droits en matière de procréation sont promus dans les contextes de développement et humanitaires.***

Les interventions régionales en Afrique de l'Ouest et du Centre ont été axées sur trois produits alignés sur l'approche de UNFPA pour garantir l'égalité des sexes et l'autonomisation des femmes et des filles, y compris les plus vulnérables et marginalisées, et répondre aux besoins de celles qui vivent dans des contextes humanitaires.

**Produit 8 :** Renforcement des systèmes nationaux de protection des droits de l'homme pour faire progresser l'égalité des sexes, pour autonomiser les femmes et les filles et pour garantir

L'exercice effectif des droits reproductifs, à la fois dans les contextes de développement et humanitaires.

**Réalisations :**

- Les parties prenantes de quatre pays (Ghana, Togo, Benin, Cote d'Ivoire) ont été formées sur le paquet essentiel de services en matière de violences basées sur le genre.

- Dans le domaine de l'autonomisation économique et du renforcement du leadership féminin, 99 704 jeunes femmes ont bénéficié d'une formation professionnelle dans des métiers traditionnellement occupés par des hommes (bâtiment, électricité, menuiserie métallique, chauffeurs de tracteurs, mécaniciens automobiles, etc.) et ont reçu un soutien pour le développement d'activités génératrices de revenus.

- La contribution du SWEDD à la réduction de la pauvreté est de plus en plus apparente à travers les exemples de plusieurs pays, dont le Mali, qui a enregistré la création de 7 232 emplois et un chiffre d'affaires de plus de 2 milliards de francs CFA au profit de 34 784 membres des ménages de bénéficiaires directs.

- Dans le domaine de la scolarisation et de la rétention des filles, 155 541 adolescentes et femmes ont reçu des services de transport, d'hébergement, de nourriture, des kits scolaires, des cours particuliers, des bourses et des transferts monétaires. Ces interventions ont contribué à des résultats significatifs : taux de rétention de 95% dans le secondaire, amélioration de 85% des performances scolaires des filles et taux de réussite de 30% aux examens de fin de cycle

Plus spécifiquement, le programme régional a appuyé 19 pays en 2019 en plaidoyer pour l'adoption de lois et politiques conformes aux normes internationales dans le but de favoriser l'accès équitable des femmes et jeunes filles aux services de santé de la reproduction y compris en situation de crise humanitaire. Il a aussi permis, à 8 pays en crise humanitaire, de disposer d'une coordination interagences sur les violences basées sur le genre.

**Produit 9 :** Capacité multisectorielle accrue pour prévenir et combattre la violence sexiste en utilisant une approche continue dans tous les contextes, en mettant l'accent sur le plaidoyer, les données, la santé et les systèmes de santé, le soutien psychosocial et la coordination.

**Réalisations :**

Elaboration, en octobre 2019 à Dakar, d'une stratégie régionale pour la prévention et la réponse aux violences basées sur le genre dans les contextes humanitaires de l'Afrique de l'Ouest et du Centre.

Ainsi, en 2019, 21 pays disposent chacun d'un plan national sur les violences basées sur le genre.

**Produit 10 :** Renforcement des capacités nationales pour la planification et la mise en œuvre d'une réponse globale pour éliminer les pratiques néfastes, y compris les mariages d'enfants, les mariages précoces et forcés et les mutilations génitales féminines.

**Réalisations :**

Existence d'un programme régional UNFPA/UNICEF sur les mutilations génitales et féminines (FGM) impliquant 8 pays

Dans la même veine, le Programme régional a renforcé les capacités de 15 pays pour la fourniture de services de très grande qualité en matière de prévention, protection et prise en charge des mariages forcés ou d'enfant, ainsi que les FGM.

**Résultat 4 : Chaque personne, partout, est comptée et prise en compte dans la recherche du développement durable.**

Les interventions régionales ont été axées sur la réalisation des produits suivants.

**Produit 11 :** Renforcement des systèmes nationaux et régionaux de données sur la population, y compris dans les situations humanitaires, pour cartographier et lutter contre les inégalités, et pour suivre les objectifs de développement durable et le Programme d'action de la Conférence internationale sur la population et le développement.

**Réalisations :**

- 12 pays de l'Afrique de l'Ouest et du Centre ont réalisé le recensement de la population et de l'habitat grâce au soutien technique du Bureau Régional
- 45 experts de 13 pays ont été formés en matière de recensement de population et habitat

En vue d'assurer le suivi de la mise en œuvre de la CIPD et des ODDs au niveau des pays, le programme régional a appuyé 6 pays dans la priorisation et la budgétisation

des objectifs au niveau décentralisé ainsi que la disponibilité des indicateurs de mesure.

**Produit 12 :** Accroître les capacités nationales à utiliser les analyses démographiques pour améliorer la réactivité, le ciblage et l'impact des politiques de développement, afin d'exploiter le dividende démographique.

### **Réalisations :**

- 395 experts nationaux ont été formés à la méthodologie et aux outils du dividende démographique
- 80 % des pays de la sous-région ont intégré les aspects du DD dans leurs plans de développement nationaux (18 pays ont ainsi réalisé leurs profils démographiques en 2019)
- Un Observatoire régional et 9 Observatoires nationaux du DD ont été créés
- Un index genre du DD a été généré par le CREG et le CREFAT

#### **● Niveau de contribution du programme régional aux ODDs, CIPD + 25**

L'évaluation constate une parfaite cohérence entre le programme régional et les orientations stratégiques de UNFPA ainsi qu'avec les ODD qui gardent toute leur pertinence vis-à-vis de la situation africaine. A ce titre, des indicateurs spécifiques pour mesurer la contribution du programme régional aux ODDs et la CIPD+25 ont été intégrés dans le RIAP. Les 3 résultats transformateurs du Plan stratégique de l'organisation gardent aussi toute leur pertinence par rapport aux défis du continent africain. Bien qu'aligné sur le cadre stratégique de l'organisation et la CIPD +25, le RIAP s'inspire aussi très largement des attentes soulevées dans la Vision 2063 de l'Union africaine et du Momentum qui constitue la feuille de route du Dividende Démographique, pour proposer des innovations sous la forme d'approches stratégiques et organisationnelles très opportunes. Ainsi, A ce titre,

### **Réalisations :**

- 
- Le programme régional a contribué à l'élaboration et la mise en œuvre de la Feuille de route sur le DD de l'Union Africaine
- 4 alliances régionales soutiennent les pays d'Afrique de l'Ouest et du Centre dans la mise en œuvre de la Feuille de route de l'Union Africaine sur le DD.

#### **● Niveau de contribution de l'assistance technique du Bureau Régional par rapport aux besoins des pays de région**

Selon les Bureaux pays, l'assistance technique du Bureau régional et les outils de suivi en ligne ont été efficaces dans la mesure où ils ont permis de renforcer les capacités programmatiques et stratégiques du personnel ainsi que des partenaires. La mise en

place du delivery unit au sein de WCARO est une bonne initiative pour assurer un suivi technique rigoureux des programmes pays.

Selon le rapport annuel de WCARO 2018, l'assistance a répondu aux requêtes suivantes :

- 12 pays de l'Afrique de l'Ouest et du Centre ont réalisé le recensement de la population et de l'habitat grâce au soutien technique du Bureau Régional
- 45 experts de 13 pays ont été formés en matière de recensement de population et habitat
- 06 Observatoires nationaux de dividende démographique et 01 Observatoire régional DD opérationnels
- le dividende démographique intégré dans les référentiels de développement de 4 pays SWEDD (Burkina Faso, Mali, Mauritanie, Côte d'Ivoire)
- Un réseau régional des jeunes (AfriYAN) impliqué dans le plaidoyer en faveur du DD.
- Les Premières Dames et les réseaux des leaders religieux et traditionnels mobilisés dans le plaidoyer en faveur de la capture du DD.

**Tableau 6 : Synthèse de l'assistance technique fournie par WCARO en 2018, par domaine**

Source : Rapport annuel WCARO 2018

Domaine thématique	Requêtes en assistance technique reçues	Assistance technique (directe ou indirecte) fournie	Pourcentage réalisé
Programme	9	9	100 %
Plan de gestion des ressources	11	7	64 %
Suivi et évaluation	6	3	50 %
Santé maternelle	15	8	53 %
Planification familiale	2	2	100 %
Jeunes et adolescents (éducation sexuelle complète)	14	11	79 %
Population et développement	10	5	50 %
Operations	5	2	40 %
Management	1	1	100 %
Genre/Violences basées sur le genre	12	7	58 %
SWEDD	18	18	100%
Communication	4	4	100%
Sécurité	6	6	100%

## Réalisations :

Les bureaux pays apprécient l'externalisation de l'assistance technique à travers l'expertise d'institutions spécialisées (universités, ONGs, consultants) et les centres de référence thématiques. L'implication directe du management régional dans le dialogue politique et le plaidoyer au plus haut niveau dans les différents pays a créé un environnement favorable pour la mise en œuvre des programmes et le partenariat.

### 3. Réponse à la troisième question : Efficience

Pour apprécier l'efficience du programme régional, la mission d'évaluation a retenu deux questions majeures. 1) Dans quelle mesure les ressources humaines, financières et administratives allouées au programme régional ont-elles favorisé ou au contraire entravé la production des résultats observés ? 2) Dans quelle mesure les résultats obtenus justifient-ils les ressources (humaines, financières, matérielles, politiques et organisationnelles) investies ? Existe-t-il des moyens plus efficaces tels que les partenariats, programme conjoint pour réaliser de meilleurs résultats avec les ressources disponibles.

Par souci de précision et de cohérence, il nous a paru plus opportun de fédérer ces deux questions dans leur traitement pour apprécier les ressources humaines, financières et stratégiques investies dans la mise en œuvre du programme.

Au niveau des ressources humaines, il a fallu examiner les effectifs disponibles par rapport aux nombres et profils souhaitables au regard des indicateurs socio-sanitaires et des treshold définis par l'organisation. Sur le plan administratif et managérial, il a fallu interroger les mesures prises pour une meilleure value for money dans le rapport qualité /prix.

Un examen du tableau de bord régulièrement mis à jour dans le Système d'Information Stratégique (SIS) de l'UNFPA permet de voir que pour la plupart des bureaux pays de la région Ouest et Centre de l'Afrique, le niveau de vacances des postes par rapport au staffing approuvé se situe à un niveau acceptable de 11 % (rapport WCARO 2018 et moins. Toutefois, il est apparu que 11 pays recèlent des vacances de postes à des niveaux hautement stratégiques et pouvant avoir un impact sur le niveau et la qualité de délivrance du programme.

Au total, il est dénombré au niveau des postes vacants, 2 postes d'IOM pour le Burkina Faso et le Niger, 6 postes de Deputy Représentants et Coordonnateurs internationaux de programmes (Liberia, Tchad , Sierra Leone , Benin , Burkina Faso , Niger), et 3 postes de Représentant (Guinée, Sierra Leone et Guinée Equatoriale). A ces vacances, il faut ajouter celles enregistrées au niveau du Bureau régional aux postes de Deputy Directeur régional, de Coordonnateur du Programme, de chef du Delivery Unit et d'un certain nombre de conseillers techniques. Ces niveaux de vacances sont généralement liés, selon le Rapport à mi-parcours du RIAP 2019 aux retards dans la mise en œuvre des décisions de restructuration au sein des bureaux pays, et aux lenteurs des processus de recrutement.

Ces lenteurs dans les recrutements du personnel ainsi que dans le réaligement des bureaux handicapent la capacité de réponse rapide du WCARO

et des Bureaux pays. Des postes sont vacants depuis 2 ans et plus dans certains bureaux. A titre d'exemple, l'on peut citer le poste de Chef de l'Unité chargée de coordonner la réponse humanitaire au niveau de WCARO, qui est resté vacant depuis près de 3 années, alors que la région est si lourdement affectée par les défis humanitaires de tous genre.

Malgré les performances listées dans les chapitres précédents, l'on aurait pu s'attendre à de meilleurs résultats en optimisant les niveaux de recrutement. Le non-remplissage des postes existants au niveau des bureaux pays est également noté au niveau WCARO.

En janvier 2019, au vu de l'insuffisance des effectifs au Bureau Régional, une analyse interne a été réalisée pour éclairer les décideurs et lever le drapeau rouge au niveau de l'organisation et du comité exécutif. Une analyse similaire était conduite dans les six bureaux régionaux de UNFPA.

Le constat tiré de cette analyse est que WCARO est la région la plus défavorisée si l'on se réfère aux mauvais indicateurs relatifs aux domaines concernés par les 3 résultats transformateurs. Ainsi, en considérant la mortalité maternelle comme indicateur de référence (679/100000 naissances vivantes), WCARO devrait avoir un total de 92 staffs en 2019 ; pour les besoins non satisfaits en PF (24 %), le WCARO devrait avoir 58 staffs en 2019 ; pour les GBV (taux du mariage d'enfants 42 %), le WCARO devrait avoir 64 staffs. La moyenne arithmétique des 3 valeurs est estimée à 71 staffs nécessaires pour le WCARO en 2019, contre 50 actuellement.

En plus de ce déséquilibre numérique, nous avons pu constater que les profils sont définis selon une typologie uniforme de l'institution. Ils devraient être adaptés aux choix stratégiques du WCARO (DD, Jeunes, trois résultats transformateurs, réponses aux multiples défis humanitaires).

En définitive, l'on peut retenir qu'en raison des défis majeurs constatés dans la sous-région, avec une incidence réelle sur l'ensemble des indicateurs socio-sanitaires, et prenant en compte l'engagement pris par UNFPA d'accompagner la région pour la réalisation des trois résultats transformateurs, il y a lieu de veiller à trouver une réponse ciblée et diligente au problème. Eu égard à l'excellent travail de conception et de plaidoyer centré sur la question des jeunes et du Dividende démographique, il y a un renouveau d'intérêt vis-à-vis du rôle que UNFPA peut jouer dans l'échiquier sous régional, par rapport aux questions de santé, de droits, de paix et développement. A très court terme, il serait donc souhaitable que des décisions stratégiques soient prises pour mieux adapter les effectifs et profils des staffing aux nouveaux défis de l'heure.

Au niveau des financements du Programme, il faut rappeler que pour les quatre années de sa mise en œuvre, les estimations prévisionnelles étaient de US \$ 60018699 pour la période allant de 2018 à 2021. Ce budget était prévu pour couvrir les domaines ci-après : Santé sexuelle et reproductive, Jeunes, Genre, Population & développement et Efficacité et Efficience Opérationnelle (OEE). (Voir Tableau ci-dessous)



**Tableau 7 : Ressources planifiées pour le programme régional 2018-2021**

Outcome	Ressources planifiées pour le Programme régional				Total
	2018	2019	2020	2021	
SRH	3495628	3561160	3569696	3577365	14203849
Youth	6530640	6536423	6542898	6548403	26158364
Gender	2880897	2884775	2901150	2906222	11573044
Population development and	1132609	1145126	1145907	1119200	4542842
OEE	857650	857650	937650	887650	3540600
<b>TOTAL</b>	14897424	14985134	15097301	15038840	<b>60018699</b>

A l'heure du bilan il est noté une bonne réalisation en termes la mobilisation budgétaire qui a atteint le niveau très appréciable de US\$ 54179513 soit 90,27% Ces montants mobilisés proviennent essentiellement des ressources de UNFPA à travers le budget institutionnel (IB) et les ressources régulières (RR) pour un total de US\$ 29438796 soit 54,33 % et un montant de US\$ 24740717 de ressources externes (OR) soit 45,66 %.

**Tableau 8 : Ressources mobilisées**

Ressources mobilisées				
Année	IB	Ress Régulières	Others	Total
2018	2 987 962	3 965 911	7 964 504	14 918 377
2019	3 085 108	4 066 766	7 181 227	14 333 101
2020	3 290 988	4 270 264	6 531 351	14 092 603
2021	3 454 397	4 317 400	3 063 636	10 835 433
Total	12 818 455	16 620 341	24 740 717	54 179 513

Pour une meilleure appréciation de l'efficacité des choix faits lors de la répartition des budgets du Programme, nous avons analysé la clé de répartition des ressources mobilisées par composante. Il s'agit ce faisant, de voir comment WCARO s'est donné les moyens de ses ambitions vis-à-vis des trois résultats transformateurs et en rapport avec l'agenda continental.

**Tableau 9 : Répartitions des ressources par domaine**

N°	Outcome	Ressources Obtenues				Total
		2018	2019	2020	2021	
1	SRH	3315495,78	4872822,90	6196559,14	5220003,07	19604880,90
2	Youth	964606,11	881993,41	1940600,53	834053,86	4621253,91
3	Gender	978679,26	598627,26	584578,53	1098252,93	3260137,99
4	Population and development	1743070,95	1585156,07	1565462,22	1240034,09	6133723,32
5	OEE	3374206,66	2649131,12	154,20	732143,83	6755635,81

	<b>TOTAL</b>	10376058,76	10587730,76	10287354,63	9124487,78	<b>40375631,93</b>
--	--------------	-------------	-------------	-------------	------------	--------------------

**Tableau 10 : Taux de consommation des ressources par domaine**

N°	Outcome	Taux de consommation des ressources obtenues			
		2018	2019	2020	2021
1	SRH	94%	91%	85%	7%
2	Youth	107%	93%	88%	0%
3	Gender	76%	94%	85%	0%
4	Population development and	99%	104%	88%	7%
5	OEE	92%	98%	-557%	5%
	<b>TOTAL</b>	94%	95%	86%	5%

De prime abord il convient de noter qu'un rappel de calcul permet de voir que la première composante SRH a mobilisé près de la moitié du budget 48,55% de l'enveloppe budgétaire dégagée pour la durée du programme. Eu égard à la sévérité des indicateurs de sante particulièrement en zones de crises humanitaires, les besoins en financement des services de santé sexuelle et reproductive sont énormes. L'importance du volet est parfaitement reflétée par le fort taux de mobilisation de ressources destinées à la SRH qui atteint le record de 138% des fonds initialement planifiés pour le secteur.

Ensuite suivent par ordre de grandeur en termes de ressources reçues, la Composante OEE, Population et Développement, Genre et Jeunes. Ainsi présentée ce classement semble quelque peu surprenant eu égard à la place qu'occupe le volet Jeunes qui ne compte que 11,44% des ressources obtenues pour le programme. En fait, compte tenu de la dimension transversale de la question Jeunes et surtout de l'ancrage explicitement pro-jeunes largement médiatisé, nous pouvons comprendre que l'allocation Jeunes n'est que la partie visible de l'iceberg puisque tous les autres secteurs ont pour cibles prioritaires les jeunes et les femmes.

En définitive, nous voyons que les résultats décrits dans le chapitre précédent, ont été bien préparés par l'utilisation judicieuse des financements mobilisés. WCARO a pu décliner une vision stratégique et innovante centrée sur les jeunes et le Dividende démographique. Pour soutenir un tel narratif l'on autant besoin des investissements faits sur la composante Population et développement et OEE pour la génération de données ainsi que le plaidoyer et la mobilisation des leaders et des ressources. Pour les volets SRH et genre nous retrouvons la même logique puisque par rapport aux trois zéros, les cibles prioritaires ce sont les Jeunes et particulièrement les jeunes filles, vers qui convergent le plus d'investissements financiers.

Une telle mutualisation des efforts autour des jeunes et particulièrement des adolescentes a été bien préparée dans leurs conception et mise en œuvre par les Projets SWEED, FASS-E ou DPS qui servent de fertilisants et d'accélérateurs aux 3

Zéros tout en soutenant l'agenda continental pour la capture du dividende démographique.

Autres approches stratégiques et managériales impulsées par WCARO concernent la promotion d'un leadership partagé pour palier la faiblesse des ressources humaines concernant la désignation de champions parmi les Représentants pour prêter main forte aux initiatives régionales.

Parmi les diverses innovations investies par le management pour renforcer les performances du programme et convaincre de la pertinence et de l'efficacité des approches, l'on peut citer la mise en place du Delivery Unit pour booster les performances du programme, le pari sur la communication par tous les moyens qui a renforcé les partenariats par un dialogue continu à tous les niveaux.

Pour conclure cette partie sur l'efficacité, nous pourrions dire que malgré les déficits constatés en matière de staffing, le Programme a su s'adapter autant que possible à la situation en choisissant l'intégration des énergies à l'instar du modèle SWEDD qui outre son caractère fédérateur use de la mutualisation des efforts pour en amplifier l'impact. Le renforcement des partenariats entre les divers intervenants du secteur peut faire la différence. Il reste cependant que cet esprit de collaboration devra être mieux porté par le Bureau régional qui donne souvent l'image que la collaboration entre unités, à travers des initiatives conjointes et un dialogue plus renforcé sur les approches stratégiques pouvant optimiser les chances de se rapprocher des résultats transformateurs en réduisant les coûts sur les ressources humaines et financières.

## **4. Réponse à la quatrième question : Durabilité**

### **4.1. Evaluer la durabilité du programme**

Evaluer la durabilité du programme consiste à mesurer la continuation des acquis, après la fin d'une intervention et la résilience constante des bénéficiaires aux risques. Depuis 2018, le programme régional a développé une série de stratégies et d'outils dans le ce sens.

### **4.2. Renforcement des capacités**

Actuellement, tous les 23 Bureaux pays ont reçu l'assistance technique nécessaire et disposent d'outils appropriés qui ont renforcé leurs capacités programmatiques pour élaborer et mettre en œuvre les programmes et plans de travail alignés sur les politiques et plans de développement nationaux.

WCARO a pris une approche délibérée pour faire du ownership et du leadership des pays et organisations nationales un principe, qui certes pèse sur la célérité des actions, mais crée les conditions de leur viabilité.

Mabingue Ngom, Directeur Régional

Contrairement à l'ancienne pratique d'offre physique et directe d'expertise dans les pays par les conseillers régionaux, le Bureau régional a opté pour la capacitation des bureaux pays et des partenaires, y compris les organisations de la société civile pour promouvoir le faire-faire. La typologie des ressources humaines des Bureaux pays a été progressivement redessinée pour répondre aux besoins d'expertise exigée par le contexte national. Cette mise à niveau a été faite à travers des formations adéquates et l'utilisation d'outils garantissant la redevabilité (SIS, COGNOS, RBM, Delivery unit, e-Développement des CPD, Evaluation des programmes, etc.).

Les 23 pays de la sous-région disposent de toute l'expertise nécessaire dans les différents domaines thématiques du programme régional. En outre, des groupes thématiques, des clusters et autres groupes de travail autonomes permettent un meilleur partage de l'information entre les différents pays et un échange d'expériences. Au niveau du Bureau régional, la mise en place d'un *delivery unit*, chargé de suivre rigoureusement et à temps les requêtes des pays a été très appréciée par les bureaux pays.

#### **4.2.1. Intégration programmatique**

Les programmes de pays ainsi que les plans de travail annuels sont alignés sur les plans de développement nationaux. En effet, pour le bureau régional "l'ensemble des activités sont menées dans une perspective de durabilité en partenariat et en accompagnement des partenaires nationaux. L'implication, dès le début des activités, d'une contrepartie nationale garantit la durabilité des activités". Les programmes et domaines d'intervention de UNFPA sont intégrés dans les UNSDCF, ce qui facilite la contribution du programme régional à la réalisation des ODDs et de l'Agenda 2063 de l'UA. Pour assurer la durabilité des actions, les différents programmes de WCARO procèdent à des analyses de risques qui permettent de mitiger ces derniers et d'identifier des mesures de dévolution. Celles-ci sont inscrites dans les annexes des plans annuels de travail pour rappeler la redevabilité et la co-responsabilité de UNFPA et des gouvernements nationaux dans la mise en œuvre des activités et la gestion des ressources.

#### **4.2.2. Externalisation de l'expertise**

Le programme régional a développé un partenariat efficace avec les institutions d'enseignement supérieur et de recherche nationales ou régionales. Ce faisant, les thématiques et domaines de UNFPA sont pris en charge de manière durable dans les curricula des institutions. Dans le cadre du dividende démographique par exemple, le Bureau régional a développé une collaboration fructueuse avec le CREFAT de l'Université de Thiès (Sénégal) qui a donné une dimension scientifique au concept à travers le projet SWEDD. Les 23 pays de la sous-région ont, grâce à l'appui du CREFAT, élaboré les profils démographiques et mis en place des Observatoires sur le DD. Plusieurs autres universités et institutions (CREFAT, Universités des pays SWEDD, Instituts de statistiques) de recherche ont élaboré et enseignent des curricula sur des thématiques comme les SONU, les fistules obstétricales, les VBG.

#### **4.2.3. Partage des connaissances**

Une des innovations du programme régional est l'important investissement dans le partage des connaissances à travers des sites, plateformes et médias (plus de 386 millions de personnes ont été exposées aux messages de WCARO, Rapport annuel 2019). Plusieurs dizaines de publications de haute facture ont été publiées par WCARO, ce qui a élargi la visibilité de UNFPA dans la région et à l'international et positionné la stature de l'organisation dans les stratégies régionales et nationales. Une très grande médiatisation des interventions et des résultats du programme régional a amélioré l'appropriation des contenus par les bénéficiaires. Ainsi, la notion de dividende démographique et ces différents aspects mis en lumière par WCARO, sont devenus actuellement des enjeux nationaux de développement dans toute l'Afrique et les institutions internationales de financement (BM, UE). En 2018, WCARO a été désigné pour proposer la Théorie du changement du Plan intégré des nations Unies pour le Sahel (UNISS) dont il est devenu le co-lead.

#### **4.2.4. Dialogue de haut niveau**

Le programme régional 2018-2021 a rehaussé l'aura du Bureau régional. Plusieurs conférences internationales (UA, CIPD +25, CEDEAO, Bassin du Lac Tchad) auxquels le programme régional a contribué ont servi de tribune pour faire avancer le mandat de UNFPA. Grâce à la contribution du Bureau régional, l'Union Africaine a développé une Feuille de route sur le dividende démographique qui est déclinée et mise en œuvre dans les 54 pays du continent. Le management de WCARO a entrepris un plaidoyer de haut niveau et tous azimuts dans tous les pays de la sous-région et au-delà qui a permis de créer un environnement favorable aux interventions de UNFPA. Pour soutenir son engagement en faveur des jeunes, WCARO s'est investi dans la recherche de nouvelles idées en phase avec l'agenda du DD. C'est ainsi qu'ont été lancés de grandes initiatives que sont FASS-E, le SWEDD et le Forum Démographie Paix et Sécurité au Sahel pour entretenir le dialogue de haut niveau sur les questions relatives à la prise en compte des jeunes dans la définition des politiques urbaines ou dans la recherche de solutions durables aux défis de paix et sécurité dans la région.

#### **4.2.5. Investissement des ressources nationales**

La meilleure manière d'assurer la pérennisation des interventions des programmes de pays, c'est de réussir leur financement permanent par les budgets nationaux. C'est dans cette optique que le Bureau Régional a favorisé les stratégies d'intégration des activités des programmes de pays dans les politiques et plans de développement nationaux. Avec le projet SWEDD, il a été comptabilisé un montant de 678 Millions de dollars US mobilisés par 9 pays de la région comme contribution à la mise en œuvre de leurs engagements en matière d'autonomisation de femmes et appui à la capture du dividende démographique

#### **4.2.6. Changement de comportement**

Un des indices de durabilité des interventions du programme régional se mesure à partir des changements de comportements à court, moyen et long terme qu'elles induisent. Actuellement, le débat sur le mariage des enfants, les MGF ne sont plus tabous même dans le milieu rural. En effet, la majorité des actions de UNFPA portent sur des aspects socioculturels et anthropologiques (santé sexuelle et reproductive, rapports de genre), qui évoluent lentement dans le temps.

Les résultats du programme régional et des programmes de pays montrent des changements de comportements positifs des bénéficiaires et des communautés par rapport à des domaines comme les FGM, les fistules, la PF, les accouchements, les droits humains. A titre d'exemple, en Sierra Leone, grâce à l'appui du SWEDD (Rapport d'étape 2017), 63000 grossesses involontaires ont été évitées, 463 décès maternels et 22700 avortements à risque ont été évités. A Sao Tome et Principe, 4000 grossesses involontaires et 1300 avortements à risque ont été évités.

On peut espérer que des changements de comportements seront installés de manière durable, même après la fin du financement de UNFPA et continueront à bénéficier aux pays.

## 5. Réponse à la cinquième question : Contribution

Face aux nombreux défis humanitaires qui secouent la région, UNFPA WCARO a pu établir un positionnement stratégique au sein des initiatives régionales parrainées par les Nations Unies, en assurant le co-lead du Comité de Pilotage pour la mise en œuvre de la Stratégie intégrée des Nations Unies pour le Sahel (UNISS).

Par rapport à la Stratégie intégrée des Nations Unies pour le Sahel (UNISS), la maîtrise de la croissance démographique, le développement du capital humain, le focus sur l'emploi des jeunes et la lutte contre les VBG en situation humanitaire, font partie des axes stratégiques retenus pour répondre aux grandes priorités à savoir la gouvernance, la sécurité et la résilience. Cela est en partie lié à l'excellent argumentaire fourni par le WCARO sur la relation entre les dynamiques démographiques et les crises sécuritaires comme celle en cours dans le Bassin du Lac Tchad où le WCARO a pu impulser un modèle d'approche transfrontalière assez innovante.

Dans le même cadre, le WCARO a participé à l'exercice sur la théorie du changement appliquée à la Stratégie intégrée du SNU pour le Sahel (UNISS), ce qui a permis de mettre en exergue l'importance de la PF dans la maîtrise de la dynamique de la population et la création du capital humain comme une des réponses à la stabilité dans le Sahel (axe stratégique 3). Les documents de référence publiés après le Forum sur la Démographie, la Paix et la Sécurité au Sahel vont influencer de façon durable les la réflexion sur le rôle que joue la Planification familiale et l'investissement sur les jeunes dans l'instauration de la Paix et la résilience au sahel.

Le WCARO a joué un rôle déterminant dans la mobilisation des partenariats dans le domaine humanitaire avec le SNU (UNISS, CERF) et des ressources (Spotlight<sup>6</sup>, Fonds thématiques, SWEDD).

Le WCARO, en relation avec les bureaux pays et les partenaires du SNU, a entrepris de larges campagnes de plaidoyer et de communication stratégiques, particulièrement dans le cadre du Programme Conjoint du SNU sur les VBG.

---

<sup>6</sup> L'Initiative Spotlight est un partenariat global pour éliminer toutes les formes de VBG. Elle a été lancée en 2017 par le SG des NU et l'UE. Trois agences UNDP, UNFPA, UN Women associée à UNICEF sont concernées. Le financement est de 250 millions d'euros est prévue pour l'Afrique.

## 6. Réponse à la sixième question : Valeur Ajoutée

Dans ce chapitre, il s'agira d'évaluer la mesure dans laquelle le programme régional a apporté une valeur ajoutée aux 23 pays de la sous-région et à l'Agenda 2063 de l'Union Africaine. Le programme régional a pu apporter une valeur ajoutée aux 23 pays dans les domaines des trois résultats transformateurs :

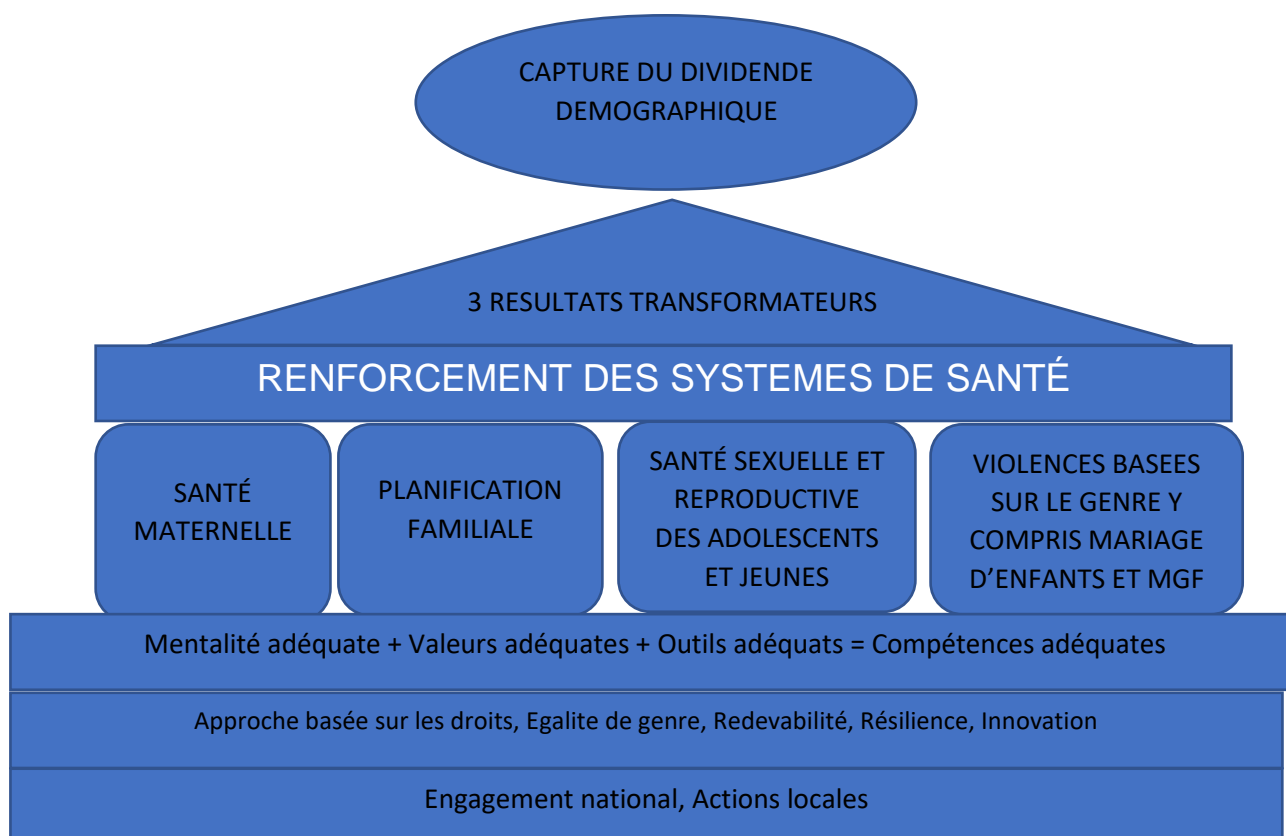
### 6.1. Progrès dans le domaine du résultat transformateur zéro décès maternel évitable

Le programme régional a initié plusieurs actions qui ont contribué à l'amélioration de la qualité des soins et de l'augmentation du nombre de décès maternels évités. Ainsi, on enregistre dans la région 47 272 décès maternels évités en 2019 contre une moyenne annuelle de grossesses évitées de 31 250 sur la période 2014-2017. Ces résultats sont le fruit d'efforts conjugués. En effet, dans son engagement à faire face aux défis de la région en matière de mortalité et de morbidité maternelles, le Programme a bâti certaines de ses stratégies sur des initiatives destinées à placer la question de la survie des mères sur l'agenda public.

- Parmi celles-ci, il convient de mentionner les actions menées pour créer un Momentum global lancé en 2015 en faveur de la santé maternelle, néonatale et des jeunes pour la mobilisation des partenariats et des ressources. Des partenariats internationaux ont été lancés y compris l'Initiative Muskoka du G8, la Stratégie globale 2016-2030 pour la santé des femmes, des enfants et des adolescents et chaque femme, chaque enfant qui ont toutes tracé la voie pour mettre fin aux décès évitables d'ici 2030. Tous ces grands engagements se sont traduits en Afrique à travers des initiatives régionales comme l'Agenda 2063 de l'Union Africaine, la Stratégie Africaine de la santé 2016-2030 et le Plan d'Action de Maputo 2016-2030. WCARO a donc capitalisé, dans le cadre de ce programme 2018-2021 sur ces réalisations et a saisi ces opportunités pour bâtir des partenariats forts aussi bien avec les États, les donateurs multilatéraux ainsi que le SNU.
- Le programme régional, dans le cadre du SWEDD, a développé les réseaux SONU afin de permettre à toutes les femmes et les filles, notamment les plus défavorisées d'accéder en moins de 2 heures de temps aux services obstétricaux et néonataux d'urgence.
- La mise en place de 4 centres d'excellence pour le renforcement des compétences du personnel en obstétrique des pays de la région. Ces centres contribuent à la réduction de la mortalité maternelle et les complications obstétricales à travers l'amélioration de la qualité des soins. Ainsi, les capacités des centres basées à Abidjan, Niamey, Nouakchott et Bamako ont été renforcées. Ces compétences contribuent à l'amélioration de la qualité des services obstétriques de leur pays et par conséquent à la réduction de la mortalité maternelle.
- Au plan conceptuel et stratégique, une initiative de taille a été le développement d'une approche intégrée de santé sexuelle et reproductive et dividende démographique. Pour s'adapter aux changements rapides et souvent structurels liés au nouvel environnement de l'aide et des urgences, WCARO a élaboré et mis en œuvre

une approche intégrée pour contribuer à la réalisation des trois résultats stratégiques y compris la réduction des décès maternels.

L'approche présentée ci-dessous a pour ambition de briser les silos et les pratiques verticales pour intégrer tous les acteurs et interventions dans une démarche cohérente visant un objectif commun : la capture du dividende démographique en Afrique de l'Ouest et du Centre grâce à l'achèvement des 3 résultats transformateurs



- Le Programme a aussi travaillé à faire changer la perception générale sur la santé sexuelle et reproductive des jeunes et adolescents grâce à un focus sur les jeunes et le Dividende démographique. A travers la campagne de mobilisation sociale autour du slogan **#PutYoungPeopleFirst#**. En corrélation avec le narratif du dividende démographique, le programme a permis de convaincre sur le fait que la santé des jeunes est un déterminant fondamental de la transition démographique, du développement du capital humain et de l'instauration d'un environnement de paix. Grâce à la réduction des décès maternels et autres complications obstétricales auxquels les jeunes contribuent énormément, il est possible de changer la structure de la population et de réaliser la transition démographique. Ces arguments sont corroborés dans la feuille de route africaine sur le dividende démographique dont le pilier 3 recommande une plus grande prise en compte des jeunes dans l'accès aux services et informations de santé de qualité.



Dans ce cadre diverses interventions ont été lancées pour soutenir le besoin d'investir sur l'autonomisation et le renforcement des capacités des jeunes en matière de santé sexuelle et reproductive (Afriyan, projet ILLIMIN, projet FASS-e, New Deal, CSE, etc.) et leur participation dans les foras où ils assurent eux-mêmes la promotion et leurs droits. On peut citer les réalisations suivantes obtenues avant même la survenue de la COVID-19 :

- ✓ 3.251 espaces sûrs fonctionnels ont permis à 116.247 adolescentes de bénéficier de prestations en vue de leur autonomisation et en SR
  - ✓ 99 704 jeunes filles entre 16 et 19 ans ont suivi des programmes d'autonomisation économique grâce à des formations aux activités génératrices de revenus.
  - ✓ 1 713 Clubs de maris et de Futurs maris (clubs impliquant ou préparant les maris et les futurs maris à s'impliquer dans la transformation des relations de genre en SR et à promouvoir la santé de la reproduction) sont disponibles dans les pays SWEDD
  - ✓ 155541 filles et adolescentes ont reçu un appui leur permettant de se scolariser et de se maintenir à l'école et d'éviter ainsi les mariages et grossesses précoces dans les pays du SWEDD.
  - ✓ L'Initiative New Deal ou pacte Communautaire à Kolda (Sénégal) en est un exemple. Les jeunes filles s'engagent dans un pacte moral devant la communauté à ne pas tomber enceintes avant le mariage, en contrepartie les parents s'engagent à ne pas marier leurs filles avant l'âge de 18 ans au moins. Aucune grossesse de jeune fille n'a été enregistrée parmi les filles des clubs du New Deal dans une zone qui avait, avant l'initiative, le plus fort taux de filles de 15-19 ans (30 % pour une moyenne nationale de 16 %) ayant commencé leur vie sexuelle active. Les filles des clubs ont été formées aux AGR, au leadership, réussi leur scolarité et leur insertion dans la vie professionnelle.
- Dans le modèle conceptuel plus haut, Le Programme WCARO insiste **sur** trois autres déterminants majeurs pour accélérer les succès. Il s'agit tout d'abord de renforcer l'engagement des leaders communautaires qui sont les détenteurs de pouvoirs au niveau local et peuvent aider à changer la perception et les normes sociales sur la santé sexuelle et reproductive. C'est ainsi que d'importantes conférences régionales sur le thème Islam, Dividende Démographique et Bien-être familial ont été organisées par le SWEDD pour créer un environnement favorable aux 3 résultats transformateurs. Le modèle a également mis en avant le renforcement des capacités.

## **6.2. Progrès dans le domaine du résultat transformateur zéro besoin non satisfait en planification familiale**

Le dividende démographique a permis de mieux communiquer sur la planification familiale (PF) grâce à une meilleure compréhension des retombées sur les plans économique, social, sécuritaire grâce aux études et recherches (CREFAT, AFIDEP) et les « investment cases ».

Pour la période 2018-2020, une audience totale (via médias traditionnels et numériques) de près de 386 millions de personnes a été touchée. Les articles publiés

dans les médias traditionnels et numériques tels que All Africa, Le Monde, Relief Web, Banque Mondiale, RFI et CNBC Afrique sont au nombre de 1 591. En outre, le Directeur Régional a été mentionné dans 22% des articles, du fait de son plaidoyer régulier en faveur du SWEDD.

De plus en plus, le discours sur la PF est devenu un instrument de dialogue politique sur les ODDs, la stratégie du G5 Sahel, la feuille de route sur le dividende démographique, le climat, la sécurité, la migration, le capital humain, le contexte humanitaire.

Ainsi, les rencontres de haut-niveau organisées par WCARO ont permis d'accroître l'engagement des parties prenantes et l'implication politique des gouvernements, ainsi que l'importance d'investir sur la planification familiale pour accélérer les transformations souhaitées aux niveaux économique, socio-sanitaire et sécuritaire. Ces rencontres ont fait l'objet de couverture médiatique importante de la part de la presse écrite, TV et aussi sur les plateformes digitales telles que la presse en ligne et les réseaux sociaux, et des campagnes ciblées notamment sur Twitter. On peut citer :

- Le lancement le 26 janvier 2019 du "Rapport de progrès 2018 du Bureau Régional Afrique de l'UNFPA pour l'Ouest et le Centre" (WCARO). Ce rapport a permis d'avoir une vue d'ensemble des réalisations du Programme, notamment les centres d'excellence, la campagne régionale médiatique, les stratégies communautaires "espaces sûrs et clubs des maris et clubs des futurs maris", et les observatoires nationaux.
- La présentation des résultats encourageants du projet SWEDD par le Directeur régional le 26 janvier 2019 aux Ambassadeurs des missions permanentes africaines auprès de l'ONU à New York et de leurs représentants. Cette rencontre a permis de sensibiliser les diplomates africains sur les avancées de ce projet centré sur l'agenda DD et de recueillir leurs avis et suggestions ainsi que leur volonté d'accompagner le projet et de faire adhérer leurs pays.
- La consultation régionale sur le rôle essentiel de mettre fin aux besoins non satisfaits en planification familiale dans la capture du dividende démographique, tenue du 15 au 17 octobre 2019, a permis la formulation des recommandations clés, adaptées au contexte de la région, pour mettre fin aux besoins non satisfaits en planification familiale en tant que fondement de la réalisation de l'Agenda 2063 et l'Agenda 2030 et ce, conformément à la vision de la CIPD pour un accès universel aux services de santé sexuelle et reproductive.

Le WCARO a accentué son appui aux initiatives et partenariats pour le financement de la PF (PF2020, Partenariat de Ouagadougou, SWEDD, GFF, Fondations et secteur privé)

On constate aussi un fort intérêt pour la PF chez les partenaires, ce qui a permis de mobiliser, pour l'achat de produits contraceptifs, 18 millions de dollars du Matching Fund de la Fondation Bill et Melinda Gates en 2018 et 10 millions de dollars avec les Pays-Bas en 2019.

En plus du Momentum du dividende démographique, la stratégie de communication pour le changement de comportement élaborée par le WCARO et l'équipe du projet SWEDD a contribué à la réalisation de campagnes bien ciblées dans les pays et les médias internationaux y compris les NTIC (Twitter, Facebook, Hotline, etc.) et dans les médias sociaux et les radios de proximité.

Grâce à ces partenariats, le WCARO contribue au renforcement de la chaîne d'approvisionnement et de distribution des produits de planification familiale jusqu'au dernier kilomètre afin de ne "laisser personne derrière".

Dans ce sens, les 20 pays de la région impliqués dans la dynamique PF2020 ont bénéficié d'un renforcement de capacité, non seulement dans la quantification des besoins en produits contraceptifs, mais également dans l'utilisation de la matrice de maturité de la chaîne d'approvisionnement et de distribution des produits de planification familiale. Six plans de transformation de la chaîne d'approvisionnement sont en cours dans 6 pays SWEDD, ce qui contribuera à assurer la disponibilité des produits de planification familiale jusqu'au dernier kilomètre. En outre, un Document technique commun (CTD) CEDEAO/UEMOA pour l'enregistrement des médicaments a été adopté par les Ministres de la santé de la région.

### **6.3. Progrès dans le domaine du résultat transformateur zéro violence basée sur le genre y compris le mariage d'enfant et les FGM**

Pour appuyer les pays de la région à planifier et mettre en œuvre les programmes de lutte contre les violences faites aux femmes et aux filles, WCARO a dans le cadre du programme fait recours aux outils disponibles en les adaptant au contexte régional. Le paquet essentiel des services sur la violence à l'égard des femmes et des filles a été déployé au Cameroun, Nigéria, Gabon, Côte d'Ivoire, Mali, Burkina Faso, Niger, et en Mauritanie. Le programme a également mobilisé les autres agences des Nations Unies, et des partenaires de la société civile impliqués dans le programme de prévention des VBG.

La planification et la mise en œuvre de la prévention, des soins et de l'atténuation des impacts des VBG sont gérées dans des centres uniques offrant le paquet de services intégrés qui servent aussi de centres de références pour les zones où le paquet de service est inexistant.

Outre l'offre de services, WCARO a entrepris, en relation avec les bureaux pays et les partenaires, de larges campagnes de plaidoyer et de communication stratégiques, particulièrement dans le cadre du Programme Conjoint du SNU sur les VBG et les 16 jours d'activisme.

Actuellement, l'on constate une meilleure appropriation de la problématique des VBG et notamment les mariages d'enfants et les FGM avec l'engagement des Chefs d'Etat et des Premières Dames (Organisation des Premières Dames d'Afrique pour le Développement – OAFLAD).

Les thématiques du mariage des enfants, des FGM et de la scolarisation de la jeune fille ont été assimilées et développées par les leaders religieux, traditionnels ainsi que les communicateurs dans la plupart des pays de l'Afrique de l'Ouest et du

Centre. Les organisations de la société civile et les jeunes portent la lutte contre les mariages d'enfants et les FGM à tous les niveaux.

Le WCARO a joué un rôle déterminant dans la mobilisation des partenariats dans le domaine humanitaire avec le SNU (UNISS, CERF) et des ressources (Spotlight<sup>7</sup>, Fonds thématiques, SWEDD).

Plusieurs stratégies sur les VBG ont été développées dans les pays et des ONGs spécialisées mettent en œuvre les différentes composantes.

Pour rendre opérationnelles certaines de ces stratégies, UNFPA a mis en œuvre ou à l'échelle des initiatives comme les espaces sûrs (Niger) qui accueillent les victimes de violences (SWEDD), Fambul Initiative Network – FINE pour renforcer l'autonomisation des femmes (Sierra Leone).

Afin de réduire les violences basées sur le genre dans la région de l'Afrique de l'Ouest et Centrale, l'UNFPA a réussi ces quatre dernières années à mobiliser davantage des ressources sur les questions de violence basée sur le genre tels que les fonds du Spotlight Initiative éliminer les violences à l'égard des femmes, les fonds du programme conjoint pour mettre fin aux mutilations génitales féminines (allocations annuelles de près de 300000\$ par pays et pour soutenir la coordination au niveau du bureau régional), des fonds pour sauver des vies durant les réponses humanitaires.

Grâce à l'initiative Spotlight, un montant de US\$ 34,700,000 a été dégagé, les deux dernières années du programme (2020 et 2021), pour soutenir la lutte contre les violences faites aux femmes et aux filles pour 04 pays de la région (Liberia, Mali, Niger et Nigeria). Dans chacun des 4 pays spot light (Mali, Niger, Nigeria, Liberia) il est établi une collaboration interagence (ONUFEMMES, PNUD, UNICEF) pour mutualiser les apports.

La coordination de la prévention et de la prise en charge des VBG a été améliorée dans la région avec un Groupe de Travail VBG dynamique et des sous cluster VBG fonctionnels dans 7 pays (Burkina Faso, Cameroun, République du Centrafrique, Mali, Niger, Nigeria et Tchad). Les expériences et les bonnes pratiques de la Région sont partagées au niveau global. Pour tenir compte de l'incidence du COVID sur En 2020, deux webinaires de haut niveau sur les questions de VBG ont été tenus pour partager les études réalisées au Mali et au Cameroun sur l'impact du COVID-19 sur les VBG, et pour discuter des questions de VBG et des droits des filles et des femmes dans le Sahel central. Finalement, les capacités des intervenants dans la région à fournir le paquet de services de prise en charge des VBG ont été améliorés.

---

<sup>7</sup> *L'Initiative Spotlight est un partenariat global pour éliminer toutes les formes de VBG. Elle a été lancée en 2017 par le SG des NU et l'UE. Trois agences UNDP, UNFPA, UN Women associée à UNICEF sont concernées. Le financement est de 250 millions d'euros est prévue pour l'Afrique.*

A ce jour, 5,103 personnel médical, psychosocial et judiciaire<sup>8</sup> sont capables d'assurer des services de qualité et selon les standards internationaux dans la région.

#### **6.4. Le narratif du dividende démographique permet une meilleure adhésion aux 3 résultats transformateurs**

L'engagement de UNFPA-WCARO en faveur de la création des conditions favorables à la capture du dividende démographique dans les pays de la région et sa démarche partenariale font l'originalité de son approche (Goal 17, L'Harmattan Sénégal, 2019).

En effet, le Bureau Régional a saisi le Momentum de la Feuille de route sur le dividende démographique de l'Union Africaine comme une opportunité historique pour dérouler l'agenda de UNFPA. Les trois résultats transformateurs du Plan Stratégique 2018-2021 de UNFPA contribuent à la réalisation des 4 piliers de la Feuille de route africaine du dividende démographique (Emploi et Entrepreneuriat ; Éducation et Développement des compétences ; Santé et Bien Être ; Droits, Gouvernance et Autonomisation de la Jeunesse).

Fort de cet atout, le Bureau régional a utilisé ce narratif pour renforcer l'adhésion des leaders, communautés, institutions financières, réseaux autour des 3 zéros. Afin d'éviter les approches-clusters, le WCARO-UNFPA a utilisé le Dividende Démographique (DD) comme porte d'entrée. Cette approche innovatrice a permis d'enregistrer un certain nombre de gains :

- ✓ *Engagement politique* : les chefs d'état, les premières dames, les champions politiques, les ministres, parlementaires, les responsables du Système des Nations Unies (SNU) ont pris fait et cause pour le DD. Les politiques et plans nationaux développement (PSE au Sénégal) prennent de plus en compte le DD et mobilisent les ressources internes (Togo qui mobilise 90 millions de dollars sur son budget) pour financer les composantes du DD et notamment celles qui se rapportent aux 3 zéros. Des instruments de suivi et de mesure du DD (Observatoires Nationaux sur le DD, profils démographiques) permettent de renseigner les progrès dans le domaine des trois résultats transformateurs
- ✓ *Engagement des décideurs clés* : Le Bureau régional a étendu la gamme de son partenariat pour la réalisation des trois zéros en associant les institutions financières (BM, BAD, UEMOA, OOAS), les agences du SNU et multilatéraux (Muskoka, Spotlight), de recherche (CREFAT, AFIDEP), le secteur privé (GBC-Health, la Chambre Consulaire Régionale de l'UEMOA (CCR-UEMOA ; etc.)
- ✓ *Engagement communautaire* : Le RIAP a mis l'accent sur les communautés et leurs leaders qui sont les facteurs essentiels des changements sociaux. Les chefs religieux, traditionnels, les communicateurs traditionnels, les organisations de la société civile sont devenues des acteurs du changement contre les violences basées sur le genre, le mariage des enfants, la mortalité maternelle.

---

<sup>8</sup> Number of personnel trained on clinical management of rape :2020 (1,713), 2019 (2,053), 2018 (341), 2017 (996)

- ✓ *Engagement des jeunes* : La place et le pouvoir des jeunes ont été renforcés grâce au DD qui considère le capital humain comme un préalable au développement économique. Le WCARO a amplifié cette prépondérance des jeunes à travers le concept « Put Young People First » ou « Donner la Priorité aux Jeunes » en renforçant leurs capacités (AfriYan), en les aidant à porter leurs voix dans les forums internationaux et à influencer les décisions.

### 6.5. Valeur ajoutée à l'agenda 2063 de l'UA

Au plan continental, le Plan d'action régional de UNFPA WCARO a été fortement influencé par la Vision 2063 à travers laquelle, les leaders du continent ont voulu décliner leurs ambitions pour un développement inclusif et durable de l'Afrique, ainsi que les domaines prioritaires et les objectifs de cet agenda. Notamment, « une Afrique où le développement est piloté par ses peuples, en libérant le potentiel de ses femmes et de sa jeunesse ». Leur vision tout comme la Feuille de route du Dividende démographique (DD) ont été d'une grande inspiration pour le Plan régional de WCARO-UNFPA qui s'est engagé à en faire le fondement et les instruments de son intervention dans la sous-région.

C'est pourquoi, « la Commission de l'Union africaine tient à exprimer sa profonde gratitude à tous ses partenaires pour leur soutien remarquable, et particulièrement au Fonds des Nations unies pour la population (FNUAP) pour son appui technique et financier, à l'élaboration et à la production de la feuille de route de l'Union africaine qui vise à « Tirer pleinement profit du dividende démographique en investissant dans la jeunesse » (extrait de la Feuille de route de l'Union Africaine sur Tirer pleinement profit du dividende démographique en investissant dans la jeunesse, 2016)

Le programme régional 2018-2021 a saisi cette opportunité pour mieux s'aligner sur la vision 2063 de l'Union Africaine en soutenant les pays de la région à investir de façon responsable et stratégique dans la capture du dividende démographique (DD). En effet, le Bureau Régional a saisi le Momentum de la Feuille de route sur le dividende démographique de l'Union Africaine comme un tremplin pour dérouler l'agenda de UNFPA. Les trois résultats transformateurs du Plan Stratégique 2018-2021 de UNFPA contribuent à la réalisation des 4 piliers de la Feuille de route africaine du dividende démographique (Emploi et Entrepreneuriat ; Éducation et Développement des compétences ; Santé et Bien Être ; Droits, Gouvernance et Autonomisation de la Jeunesse).

Les chefs d'État, les premières dames, les champions politiques, les ministres, parlementaires, les responsables du Système des Nations Unies (SNU) ont pris fait et cause pour le DD. Les politiques et plans nationaux de développement (PSE au Sénégal) prennent de plus en compte du DD et mobilisent les ressources internes (Togo qui mobilise 90 millions de dollars sur son budget) pour financer les composantes du DD et notamment celles qui se rapportent aux 3 zéros. Des instruments de suivi et de mesure du DD (Observatoires Nationaux sur le DD, profils démographiques) permettent de renseigner les progrès dans le domaine des trois résultats transformateurs.

## CHAPITRE 5 : Conclusion

La mise en œuvre du RIAP a enregistré des progrès en lien avec les trois résultats transformateurs du plan stratégique de UNFPA. Cependant, les efforts doivent être maintenus pour accélérer ces progrès dans un contexte où les défis restent énormes. Les constats issus de la présente évaluation sont une opportunité pour le RIAP d'intégrer les différentes innovations entreprises par le WCARO.

### 1. Niveau stratégique

1. Le Bureau régional WCARO a contribué à une plus grande visibilité du dividende démographique. En effet, le focus porté par les Dirigeants africains sur les jeunes et aussi sur la capture du dividende démographique pour réaliser la Vision 2063 de l'Union Africaine occupe une place centrale dans le cadre conceptuel du RIAP. Cette vision a été déclinée sous formes de projets fédérateurs comme le SWEDD, Fass-E et la triptyque Démographie, Paix et Développement (DPS) qui peuvent être considérés comme des innovations dans leur façon d'opérationnaliser les trois résultats transformateurs du Plan stratégique. La démarche logique a été toujours de construire les stratégies sur la base des évidences collectées. C'est ainsi que pour les 23 pays de la région, la définition des profils de pays a précédé l'élaboration des feuilles de route à discuter avec les partenaires. Ainsi, porté par les pays eux-mêmes, ces programmes ont pu susciter des partenariats assez réussis.

La focalisation sur le dividende démographique comme porte d'entrée pour la réalisation des trois résultats transformateurs est un véritable facteur de réussite.

Source : Question d'évaluation no 12

Critère d'évaluation : Valeur ajoutée

Recommandation associée no 1

2. Le Bureau régional a déployé des approches stratégiques pour la mobilisation des partenariats. Outre la génération d'évidences et leur vulgarisation par divers formats de communication (digital, médias traditionnels, publications imprimées, etc.), le Programme a défini et mis en œuvre de robustes campagnes de plaidoyer et de dialogue politique qui lui a permis de faire porter les résultats transformateurs du Plan stratégique par les Leaders de la région. Ici il convient de reconnaître le rôle majeur joué par le digital et les réseaux sociaux pour donner un sens aux options stratégiques du Programme

Le partenariat stratégique développé par le Bureau regional a permis de faire porter les résultats transformateurs du Plan stratégique par les Leaders de la région.

Source : Question d'évaluation no 9

Critère d'évaluation : Durabilité

Recommandation associée no 2

3. Le Bureau regional a mis en place des "accélérateurs" qui sont des arrangements institutionnels pour optimiser les performances du programme. Il s'agit entre autres de la désignation de "champions" pour animer la réflexion et l'intégration autour de thématiques essentielles ; de la mise en place d'un Delivery unit pour lever les goulots d'étranglement entre WCARO et les bureaux pays et renseigner sur les évolutions des programmes.

Source : Question d'évaluation no 3

Critère d'évaluation : Pertinence

Recommandation associée no 3

Les "accélérateurs" ont amélioré l'intégration des contenus des programmes, la redevabilité des parties prenantes et la qualité des interventions de UNFPA dans la région.

## Niveau Programmatique

4. L'utilisation de la théorie du changement comme démarche a offert l'opportunité à WCARO de rendre plus cohérente la chaîne des résultats et de mieux aligner les effets et des produits du programme autour du dividende démographique.

La théorie du changement a permis au programme regional de mieux focaliser ses intervention sur les résultats transformateurs les plus pertinents autour du dividende démographique.

Source : Question d'évaluation no 2

Critère d'évaluation : Pertinence



#### Recommandation associée no 4

5. Le Bureau regional a su intelligemment intégrer les interventions du projet SWEDD dans le programme regional. Le modèle conceptuel du SWEDD et les innovations qu'il porte ont permis de briser les silos thématiques et de resserrer les partenariats entre les divers acteurs chargés de la mise en œuvre des composantes pour améliorer les performances.

L'intégration des interventions du SWEDD dans le programme regional a renforcé la visibilité de UNFPA et l'approche holistique pour la réalisation des trois résultats transformateurs

Source : Question d'évaluation no 4

Critère d'évaluation : Efficacité

#### Recommandation associée no 5

7. Le Bureau régional a entrepris un processus de transformation qui comprend le réalignement des bureaux pays, par la définition des profils et la taille des personnels pour une bonne opérationnalisation de la vision et un changement des mentalités, des innovations dans les méthodes de travail ainsi que l'adaptation des ressources financières dans les contextes de crises humanitaires, sanitaires et sécuritaires.

Face aux changements récurrents des contextes et des défis humanitaires et sécuritaires, le Bureau regional a mis en place un processus de réalignement des bureaux pays et de nouvelles méthodes de travail afin de répondre plus efficacement aux besoins des populations les plus vulnérables.

Source : question d'évaluation no 3

Critère d'évaluation : Pertinence

#### Recommandation associée no 6

## CHAPITRE 6 : Recommandations

### 1. Niveau stratégique

Recommandation no 1 :

- Mener un plaidoyer auprès Siège de UNFPA pour intégrer le dividende démographique comme porte d'entrée du prochain SP 2022-2025

Priorité : Très élevée

Niveau ciblé : WCARO/HQ

Basée sur la conclusion stratégique no 1

Recommandation no 2 :

Renforcer l'utilisation des médias sociaux et des nouvelles technologies pour produire et promouvoir les évidences du programme et les partenariats stratégiques

Priorité : Elevée

Niveau ciblé : WCARO

Basée sur la conclusion stratégique no 2

Recommandation no 3 :

Optimiser l'utilisation des accélérateurs et des innovations pour transformer UNFPA en une agence de fourniture de services conçus et adaptés aux besoins des populations les plus défavorisés

Priorité : Elevée

Niveau ciblé : Bureaux pays

Basée sur la conclusion stratégique no 3

## 2. Niveau programmatique

### Recommandation no 4 :

Renforcer, au sein de WCARO, le mécanisme interne de suivi pour apprécier la qualité de la théorie du changement, lors de l'élaboration et la mise en œuvre de tous les documents de programmation des Bureaux pays

Priorité : Elevée

Niveau ciblé : WCARO

Basée sur la conclusion programmatique no 4

### Recommandation no 5

Convaincre les partenaires nationaux et internationaux sur le modèle conceptuel du SWEDD et la pertinence de l'intégration des interventions du projet relatives aux trois résultats transformateurs de UNFPA dans les programmes de pays

Priorité : Moyenne

Niveau ciblé : Bureaux pays

Basée sur la conclusion no 5

### Recommandation no 6

Adapter la typologie des bureaux et les profils des personnels aux besoins des pays, aux nouvelles stratégies de UNFPA, aux nouveaux types de partenariat, aux nouveaux outils de programmation (telle la programmation conjointe dans le nexus humanitaire, paix et développement), ainsi qu'aux nouvelles méthodes de travail dans des contextes variés.

Priorité : Elevée

Niveau ciblé : HQ/WCARO/Bureaux pays

Basée sur la conclusion no 6