

Distr.: General
20 August 2003
Arabic
Original: English

المجلس التنفيذي لبرنامج الأمم المتحدة الإنمائي وصندوق الأمم المتحدة للسكان



الدورة العادية الثانية لعام ٢٠٠٣

٨ إلى ١٢ أيلول/سبتمبر ٢٠٠٣، نيويورك

البند ٨ من جدول الأعمال المؤقت

صندوق الأمم المتحدة للسكان

صندوق الأمم المتحدة للسكان

تقديرات ميزانية الدعم لفترة السنتين ٢٠٠٤-٢٠٠٥

تقرير اللجنة الاستشارية لشؤون الإدارة والميزانية*

١ - نظرت اللجنة الاستشارية لشؤون الإدارة والميزانية في تقرير المديرية التنفيذية عن تقديرات ميزانية الدعم لفترة السنتين ٢٠٠٤-٢٠٠٥ (DP/FPA/2003/11). وأثناء نظرها في التقرير، اجتمعت اللجنة بنائبة المديرية التنفيذية (الشؤون الإدارية) وزملائها الذين قدموا معلومات إضافية.

٢ - وتلاحظ اللجنة الاستشارية في الفقرة ٢ من الموجز التنفيذي لوثيقة الميزانية أن الميزانية المقترحة أُعدت وفقا للشكل الموحد والمبادئ التوجيهية لبرنامج الأمم المتحدة الإنمائي وصندوق الأمم المتحدة للسكان ومنظمة الأمم المتحدة للطفولة اللذين وافق عليهما المجلس التنفيذي للصندوق الإنمائي وصندوق السكان. وتلاحظ اللجنة الاستشارية أن الموجز التنفيذي ووثيقة الميزانية تم اختصارهما بالمقارنة بالميزانية السابقة، وذلك استجابة للتوصيات السابقة؛ ولكن يمكن القيام بالمزيد لتحسين العرض وتبسيطه. وتناشد اللجنة صندوق السكان أن يواصل جهوده في هذا المجال، لكي تكون الميزانية المقترحة أسهل

* نتج التأخير في تقديم هذه الوثيقة عن ضرورة جمع وتحليل بيانات حديثة، بغية تقديم أحدث المعلومات إلى المجلس التنفيذي.



قراءة، وتتفادى الازدواجية وتتسم بمزيد من الوضوح، ويسهل فهم التقديرات الواردة فيها؛ وكذلك ينبغي التوسع في استخدام الرسوم والخرائط البيانية. وترى اللجنة أيضا أن الخريطة التنظيمية لصندوق السكان، التي يعكس شكلها النهج الموحد في عرض وثائق ميزانية صناديق الأمم المتحدة وبرامجها، كان بالإمكان جعلها أكثر فائدة، لو اشتملت على معلومات عن ملاك الموظفين والتغيرات في الوظائف. وقد حصلت اللجنة عند طلبها على خريطة من هذا القبيل، ترد نسخة منها في المرفق الأول أدناه. وتطلب اللجنة أن يُستخدم هذا الشكل من الخريطة التنظيمية في وثائق ميزانية صناديق الأمم المتحدة وبرامجها في المستقبل.

٣ - وترى اللجنة الاستشارية أن الوقت قد حان للنظر في إدخال تقنيات الميزنة على أساس النتائج في عملية إعداد تقديرات الميزانية. وينبغي أن تناقش صناديق الأمم المتحدة وبرامجها هذا الأمر في سياق النهج الموحد في عرض الميزانية.

٤ - كما تطلب اللجنة الاستشارية أن تشتمل وثائق ميزانية صندوق السكان في المستقبل على مرفق منفصل يشير إلى الإجراءات المتخذة لتنفيذ توصيات اللجنة الاستشارية لشؤون الإدارة والميزانية، بصيغتها التي وافق عليها المجلس التنفيذي.

٥ - وتعالج الفقرات من ٣ إلى ٥ من وثيقة الميزانية تنفيذ ميزانية الدعم المنقحة لفترة السنتين ٢٠٠٢-٢٠٠٣. وتلاحظ اللجنة أن المجلس التنفيذي وافق على اعتمادات إجمالية منقحة للفترة ٢٠٠٢-٢٠٠٣ بمبلغ ١٥٥,٢ مليون دولار، تستند إلى إيرادات يتوقع الحصول عليها من الموارد العادية قيمتها ٥٤٥ مليون دولار لفترة السنتين. كما تلاحظ اللجنة أن التقديرات الراهنة للإيرادات العادية للصندوق لفترة السنتين ٢٠٠٢-٢٠٠٣، يبلغ مجموعها ٥٤٣,٥ مليون دولار، وأن نفقات ميزانية الدعم لفترة السنتين قُدرت بمبلغ ١٥٥ مليون دولار.

٦ - وتلاحظ اللجنة في الفقرة ٨ من وثيقة الميزانية أن إطار الموارد المتعلق بمقترح ميزانية الدعم لصندوق الأمم المتحدة للسكان لفترة السنتين ٢٠٠٤-٢٠٠٥ يتفق مع الإطار التمويلي المتعدد السنوات للفترة ٢٠٠٤-٢٠٠٧ الذي يجري إعداده حاليا، وأن توزيع موارد ميزانية الدعم لفترة السنتين مصمم لضمان توفير دعم كاف للأولويات الاستراتيجية. وبعد الاستفسار، أُبلغت اللجنة في معرض مداولاتها بأن صندوق السكان يبذل محاولات لضمان تزامن ميزانيته لفترة السنتين مع الإطار التمويلي المتعدد السنوات في المستقبل القريب.

٧ - وكما تُبين الفقرة ١٧ من وثيقة الميزانية، تستند الميزانية المقترحة للفترة ٢٠٠٤-٢٠٠٥ إلى إيرادات متوقعة قدرها ٥٨٦,٧ مليون دولار من الموارد العادية، و ١٦٣,٩ مليون دولار من الموارد الأخرى، أي إيراد كلي قدره ٧٥٠,٦ مليون دولار. وتمثل الإيرادات المقدرة البالغة ٥٨٦,٧ مليون دولار من الموارد العادية، والإيرادات الكلية البالغة ٧٥٠,٦ مليون دولار زيادة قدرها ٧,٧ في المائة و ٦,٨ في المائة على التوالي، بالمقارنة بالتقديرات المنقحة البالغة ٥٤٥ مليون دولار و ٧٠٢,٥ مليون دولار على التوالي لفترة السنتين ٢٠٠٢-٢٠٠٣. وتقدر اللجنة الجهود المبذولة إلى الآن لزيادة مجموع الموارد المتاحة، وتشجع صندوق الأمم المتحدة للسكان على الاستمرار في تحقيق نتائج إيجابية خلال السنوات القليلة القادمة قبل التعهد بأي التزام طويل الأمد بزيادة الإنفاق.

٨ - وتلاحظ اللجنة في الفقرة ٢٠ من وثيقة الميزانية أن الميزانية المقترحة تشمل اعتمادات قدرها ٣,٨ مليون دولار لتكاليف إضافية لبدء عمل نظام تخطيط موارد المؤسسات، وهو نظام تشغيل متكامل يجعل الإدارة المالية والمحاسبية وإدارة المشتريات والموارد البشرية آلية، ويربط للمرة الأولى بين نتائج البرامج ومواردها. وبإضافة ١٠ ملايين دولار وضعت جانبا لمشروع تخطيط موارد المؤسسات في ميزانية فترة السنتين ٢٠٠٢-٢٠٠٣، يبلغ مجموع الاستثمار اللازم لتغطية تكاليف بدء عمل نظام تخطيط موارد المؤسسات ١٣,٨ مليون دولار خلال الفترة ٢٠٠٢-٢٠٠٥. وتلاحظ اللجنة أيضا أن الصندوق سيبدأ العمل بالنظام في كانون الثاني/يناير ٢٠٠٤.

٩ - وتلاحظ اللجنة أنه، على الرغم من عدم حدوث تغيير في العدد المطلق للوظائف (٩٧٢) بالمقارنة بفترة السنتين الحالية، إلا أن ملاك الموظفين المقترح لصندوق السكان لفترة السنتين ٢٠٠٤-٢٠٠٥ يعكس إنشاء ٩ وظائف إضافية (٤ وظائف فنية وطنية، و ٥ وظائف دولية)، وإلغاء ٩ وظائف (وظيفة واحدة من الرتبة ف-٤، و ٨ وظائف من فئة الخدمات العامة). وقد أبلغت اللجنة الاستشارية بعد الاستفسار بأن التكلفة الإضافية لإنشاء الوظائف التسع تقدر بمبلغ ٤٠٠ ٦٥٩ دولار لفترة السنتين ٢٠٠٤-٢٠٠٥.

١٠ - وفيما يلي تصنيف الوظائف التسع الجديدة حسب المكاتب والمسؤوليات الوظيفية:

(أ) وظيفتان فنيتان وطنيتان لمراجعي حسابات (واحدة في كوت ديفوار وواحدة في جنوب أفريقيا) لدعم خدمات المراجعة الداخلية لحسابات المكاتب القطرية التابعة لصندوق الأمم المتحدة للسكان في أفريقيا جنوب الصحراء؛

(ب) وظيفتان فئيتان وطنيتان (واحدة في السنغال وأخرى في جنوب أفريقيا) لتقديم المشورة والدعم للموظفين بشأن المسائل المتصلة بفيروس نقص المناعة البشرية/الإيدز، وفقا للتوصيات الأخيرة التي أصدرها الأمين العام؛

(ج) وظيفتان في الرتبة ف-٤ في شعبة الموارد البشرية، من أجل فرع التعليم والتطوير الوظيفي التابع للشعبة؛

(د) وظيفة واحدة في الرتبة ف-٥ (مستشار تقييم أقدم)، ووظيفة واحدة في الرتبة ف-٤ (أحصائي مراجعة حسابات) في شعبة خدمات الرقابة، بغية إتمام تعزيز الشعبة؛

(هـ) وظيفة واحدة في الرتبة ف-٤ في شعبة الخدمات الإدارية، لموظف أمن لضمان معالجة جميع المسائل الأمنية في حينها.

وتوصي اللجنة الاستشارية بإنشاء أربع وظائف فنية وطنية ووظيفة واحدة في الرتبة ف-٤ (أحصائي مراجعة حسابات). ويتعين إعادة النظر في إنشاء الوظائف الأربع الباقية، وإذا وجد أن الضرورة تدعو إلى إنشائها فينبغي إعادة تقديم الاقتراح مع تبرير ملائم في سياق الميزانية المقترحة لفترة السنتين المقبلة.

١١ - ويعكس ملاك الموظفين المقترح إعادة تصنيف ١٧ وظيفة في المقر إلى رتب أعلى، على النحو التالي:

(أ) وظيفة في الرتبة مد-١، وأخرى في الرتبة ف-٥، ووظيفتان في الرتبة ف-٤ في شعبة الموارد البشرية؛

(ب) وظيفة في الرتبة ف-٥ وأخرى من فئة الخدمات العامة في شعبة خدمات الرقابة؛

(ج) وظيفتان في الرتبة ف-٥ ووظيفتان في الرتبة ف-٤ وأربع وظائف في فئة الخدمات العامة في شعبة الخدمات الإدارية؛

(د) وظيفة في الرتبة ف-٥ في شعبة تعبئة الموارد؛

(هـ) وظيفتان في فئة الخدمات العامة في مكتب المديرية التنفيذية.

وتم تبرير إعادة التصنيف المقترحة للوظائف في المقر في وثيقة الميزانية على أساس زيادة المسؤوليات المنوطة بالوظائف في المقام الأول. وإضافة إلى ذلك اقترح إعادة تصنيف ١٥٨ وظيفة من المستوى المحلي في الميدان؛ وتمثل هذه الوظائف نسبة ٣,٢٤ في المائة من العدد الكلي للوظائف من المستوى المحلي (٦٤٩) لفترة السنتين ٢٠٠٤-٢٠٠٥. وأبلغت اللجنة

أنه من أصل الوظائف التسع المقترح إلغاؤها في فترة ٢٠٠٤-٢٠٠٥، كان قد أعيد تصنيف ثلاث وظائف من قبل.

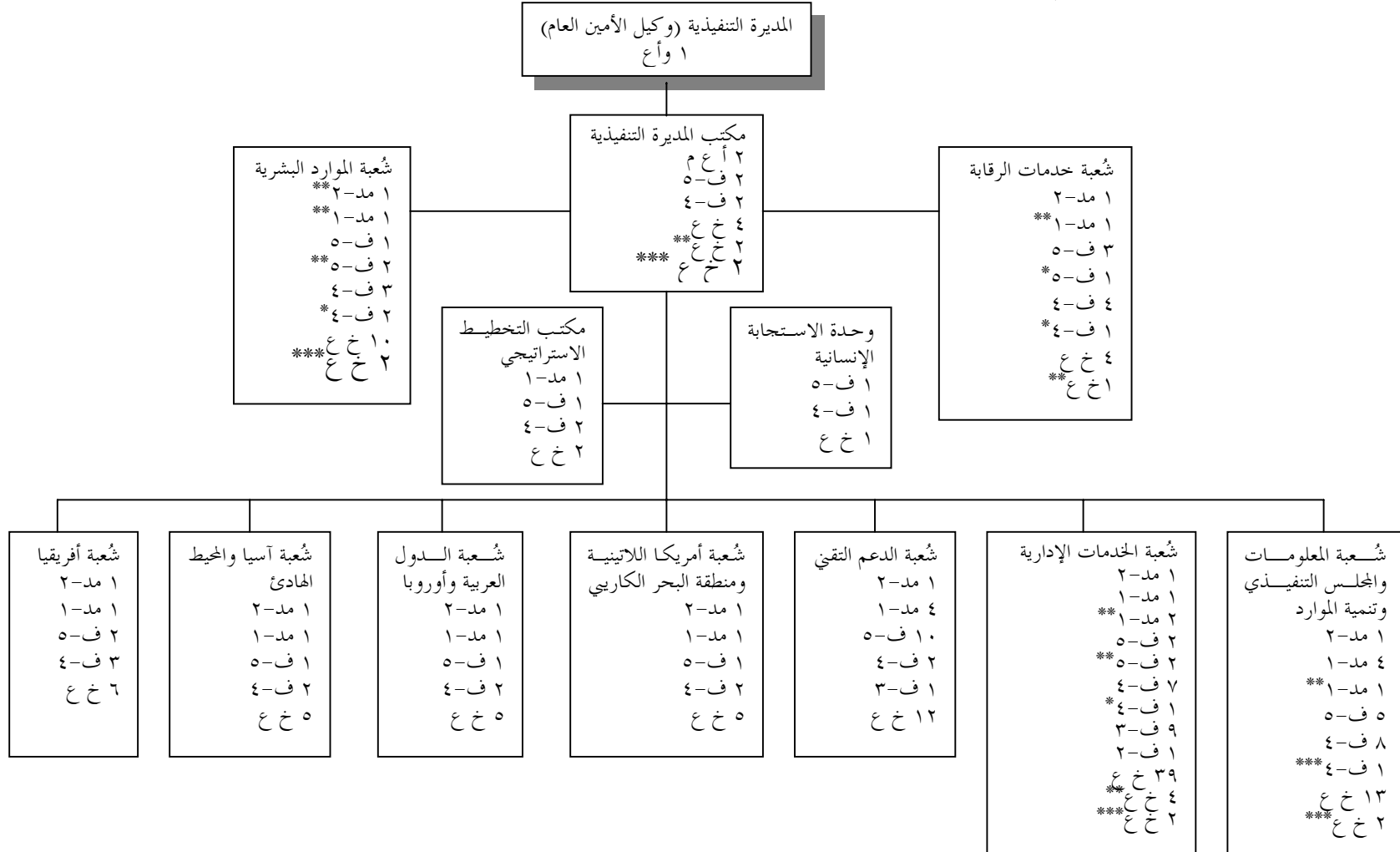
١٢ - وتشير اللجنة إلى أنها، في معرض استعراضها لوثيقة الميزانية والمعلومات التكميلية المقدمة لها بناء على طلبها، لم تستطع التأكد من أن تعليقاتها وتوصياتها السابقة بخصوص التغييرات في الموظفين قد عولجت على نحو ملائم. فمثلا أعربت اللجنة عن رأي، في سياق استعراضها لمقترحات الميزانية لفترة السنتين ٢٠٠٢-٢٠٠٣، مفاده أن إعادة تصنيف وظائف الفئة الفنية ووظائف الدعم ينبغي اقتراحه بناء على حدوث تغيير في طبيعة المهام التي يلزم إنجازها (انظر الفقرة ٢٧ من الوثيقة DP/FPA/2001/12). وتشير اللجنة إلى أنه لم يقدم دليل واضح على حدوث هذه التغييرات. وتشير اللجنة أيضا إلى أنه لم يتم اقتراح أية تغييرات برنامجية ملموسة في أنشطة الصندوق من شأنها أن تبرر إعادة التصنيف المقترحة في رأي اللجنة. وينبغي كذلك التنويه إلى عدم طلب أية تغييرات في الموظفين، من قبيل إعادة التصنيف والوظائف الجديدة، في الشعب الفنية في مقر الصندوق.

١٣ - وتلاحظ اللجنة ما يبدو أنه "كثافة في الرتب العليا" في توزيع وظائف الصندوق. وقد نوقشت هذه المسألة مع نائبة المديرية التنفيذية (الشؤون الإدارية)، التي قدمت معلومات إضافية إلى اللجنة بناء على طلبها (انظر المرفق الثاني أدناه). وتلاحظ اللجنة أنه من جميع الوظائف الفنية الدولية لا تتجاوز الوظائف في الرتبين ف-٣ و ف-٢/١ نسبة ٣,٨ في المائة. فضلا عن ذلك فإن جميع الوظائف الفنية الدولية في المكاتب القطرية تتركز في الرتب مد-١ و ف-٥ و ف-٤، بينما لا توجد وظائف في الرتبة ف-٣ أو ف-٢/١. وأبلغت اللجنة في هذا الصدد أنه يوجد غالبا في المكاتب القطرية عدد قليل جدا من الموظفين الفنيين الدوليين الذين يشرفون على أعداد كبيرة من الموظفين الوطنيين. ومع ذلك فإن اللجنة ترى أن قلة الموظفين المبتدئين من الفئة الفنية يمكن أن يؤثر تأثيرا ضارا على إدارة الموارد البشرية. وتعيد اللجنة التأكيد بهذا الخصوص على ملاحظتها السابقة بأن "إعادة تصنيف الوظائف إلى رتب أعلى بهذا الشكل الواسع النطاق من شأنها فعلا أن تزيد الضغط في الرتب الدنيا ولكنها ستؤدي، خلال بضع سنين، إلى اختناقات جديدة في الرتب العليا. والطريقة المناسبة، من منظور الموارد البشرية، هي معالجة مسائل التخطيط الوظيفي بالاستعانة بوسائل التوظيف الفعلي وتخطيط التنسيب وإدارة الشواغر وإدارة عمليات النقل والتقاعد لا إعادة تصنيف الوظائف بهذا الأسلوب غير الفعال والمشتت والمتقطع" (DP/FPA/2001/12، الفقرة ٢٨).

١٤ - كما تشير اللجنة إلى ملاحظتها السابقة التي مفادها أن "النهج الذي اعتمد فيما يتعلق بتغييرات الموظفين (الوظائف الجديدة وعمليات إعادة التصنيف) بالمقر نهج مشكوك في سلامته" (انظر DP/FPA/2001/12، الفقرة ٢٧). وإضافة إلى ذلك طلب المجلس التنفيذي إلى المديرية التنفيذية "ممارسة أكبر قدر ممكن من التدبير والشفافية، في ضوء التعليقات الواردة في تقرير اللجنة الاستشارية (DP/FPA/2002/10) عند إعادة تصنيف الوظائف". وتطلب اللجنة بالتالي أن يُعاد النظر في إعادة التصنيف المقترحة للوظائف في فترة السنتين ٢٠٠٤-٢٠٠٥ في المقر في ضوء تعليقات وتوصيات اللجنة الاستشارية والمجلس التنفيذي، بما في ذلك تلك التي تتطلب تقديم تبريرات متعلقة بالمهام لتبرير إعادة التصنيف.

١٥ - وقد قدم إلى اللجنة الاستشارية، بناء على طلبها، تحليل للموارد المبينة في الجدول السادس من وثيقة الميزانية، ومعلومات مفصلة عن المساعدة التي قدمها صندوق السكان، بما في ذلك التصنيف حسب المهام الرئيسية والمنطقة الجغرافية وفترة الأنشطة القطرية/المشتركة بين الأقطار، والأنشطة القطرية حسب المجموعة، والمساعدة المقدمة من الصندوق حسب الوكالة التنفيذية. وترد هذه المعلومات في المرفق الثالث أدناه.

الخريطة التنظيمية لصندوق الأمم المتحدة للسكان بما فيها التفاصيل الكاملة عن الوظائف
صندوق الأمم المتحدة للسكان



المصدر: مكتب الموارد البشرية

* وظائف جديدة.

** إعادة تصنيف.

*** إلغاء وظائف.

المختصرات بالعربية: وأع: وكيل أمين عام، أع م: أمين عام مساعد، خ ع: فئة الخدمات العامة.

المرفق الثاني

تحليل توزيع الوظائف في صندوق الأمم المتحدة للسكان

أثيرت ملاحظة بخصوص "الكثافة في الرتب العليا" في توزيع وظائف صندوق الأمم المتحدة للسكان، خاصة فيما يتعلق بالسطر الأخير من الجدول الرابع، الصفحة ٥٤ من الوثيقة DP/FPA/2003/11. وبينما نُقر بوجود عدد قليل فقط من الموظفين المبتدئين من الفئة الفنية في المقر، إلا أننا نود التنويه إلى أنه - بسبب قلة عدد الوظائف في الصندوق - لا يوجد هامش كبير للوظائف مخصص من أجل "رتب المبتدئين". وفي المقر يتطلب العدد المحدود من الوظائف الأساسية أداء مزيج من المهام مما يزيد من مستوى التعقيد، ويسفر عن ارتفاع رتب الوظائف، فمثلا يوجد لدى المنظمات الشقيقة الأكبر حجما قسم أو شعبة للميزانية تستخدم عددا من موظفي الفئة الفنية برتب مختلفة، بينما لا يوجد لدى صندوق السكان سوىوظيفتين من الفئة الفنية (ف-٤ و ف-٣) لمعالجة وظائف على قدر مماثل من التعقيد.

ألف - العدد الكلي للوظائف الفنية الدولية

٦٦,٨ في المائة من مجموع الوظائف الفنية الدولية من الرتبة ف-٥ أو أعلى، و ٣٣,١ في المائة منها من الرتبة ف-٤ أو أدنى.

المجموع	ف-١/٢	ف-٣	ف-٤	ف-٥	مد-١	مد-٢	وكيل الأمين العام أمين عام مساعد	
							٣	٩
٢١٤	١	٧	٦٣	٩٤	٣٧	٩	٣	٩
%١٠٠,٠	%٠,٥	%٣,٣	%٢٩,٤	%٤٣,٩	%١٧,٣	%٤,٢	%١,٤	%١,٤

المنوال المستخدم في التوزيع هو "ف-٥".

المصدر: الجدول الرابع، DP/FPA/2003/11.

باء - الوظائف الفنية الدولية في المكاتب القطرية

عند استعراض توزيع الوظائف ينبغي أن يؤخذ بعين الاعتبار تأثير وظائفنا الدولية في الميدان. وتتراوح رتب وظائف الممثلين ونواب الممثلين بين الرتبة ف-٤ والرتبة مد-١ فقط.

المجموع	ف-١/٢	ف-٣	ف-٤	ف-٥	مد-١	مد-٢	أمين عام مساعد
٩٩	صفر	صفر	٢٢	٥٩	١٨		الموارد العادية للفترة ٢٠٠٥-٢٠٠٤
%١٠٠,٠	%٠,٠	%٠,٠	%٢٢,٢	%٥٩,٦	%١٨,٢		

المصدر: الجدول الرابع، DP/FPA/2003/11.

جيم - جميع الوظائف الفنية (الدولية زائدا الوطنية)

تتراوح رتب الوظائف الفنية الوطنية في الميدان (الموظفون الفنيون الوطنيون زائدا مديرو التشغيل) بين موظف وطني - ألف وموظف وطني - دال. ورتبة الموظف الوطني - ألف تُعادل ف-١، والموظف الوطني - باء تعادل ف-٢، والموظف الوطني - جيم تعادل ف-٣، والموظف الوطني - دال تعادل ف-٤. ويستخدم صندوق السكان، حيثما أمكن، موظفين فنيين محليين في الميدان لأداء المهام الفنية بدلا من الموظفين الفنيين الدوليين. وإذا أخذت هذه الوظائف الفنية المحلية البالغ عددها ٢٢٥ وظيفة بعين الاعتبار فإن توزيع الوظائف يُصبح أقل كثافة بكثير في "الرتب العليا": فنسبة ٦٧,٤ في المائة من مجموع الوظائف الفنية في رتبة ف-٤ أو أدنى.

المجموع	ف-٤ فما أدنى	ف-٥	مد-١	مد-٢	وكيل الأمين العام أمين عام مساعد
٤٣٩	٢٩٦	٩٤	٣٧	٩	٣
%١٠٠,٠	%٦٧,٤	%٢١,٤	%٨,٤	%٢,١	%٠,٧

المصدر: الجدول الرابع، DP/FPA/2003/11.

المرفق الثالث

تحليل للموارد الواردة في الجدول السادس من الوثيقة
DP/FPA/2003/11، استنادا إلى التصنيف القطري بحسب اللجان
الاقتصادية للأمم المتحدة

الجدول السادس - باء

استخدام الموارد: التوزيع التقديري للبرامج والدعم البرنامجي بحسب البلدان - البلدان
مدرجة بحسب اللجنة الاقتصادية للأمم المتحدة التي تنتمي إلى عضويتها
(بآلاف دولارات الولايات المتحدة)

الوظائف في ميزانية الدعم لفترة السنتين ^(د)		الموارد (٢٠٠٤-٢٠٠٥) ^(هـ)							اللجنة الاقتصادية/البلد ^(و)	
		البرامج					مجموع الموارد	الموارد الأخرى		الموارد العادية
الخدمات العامة/مجموع	الأخرى الدعم	الوطنية	الدولية	إجمالي ميزانية مجموع البرامج الدعم لفترة السنتين	الدعم لفترة السنتين	مجموع الموارد			الموارد الأخرى	
١١	١١	٥	٤	٢	٨ ٩٢٥,٠	١ ١٠١,٩	٧ ٨٢٣,١	٦٥٤,٢	٧ ١٦٩,٠	إثيوبيا
٨	٨	٥	٢	١	٥ ٩٢٨,٠	٥٤٩,٨	٥ ٣٧٨,٢	٢ ٩٤٣,٧	٢ ٤٣٤,٥	إريتريا
١٠	١٠	٥	٤	١	٦ ١٤٩,٧	١ ٤٨٩,٦	٤ ٦٦٠,١	١٥٨,١	٤ ٥٠٢,٠	أنغولا
١٠	١٠	٥	٣	٢	١٠ ١٧٧,٦	١ ١٨٦,١	٨ ٩٩١,٥	٢ ٥٠٧,٦	٦ ٤٨٣,٩	أوغندا
٩	٩	٥	٣	١	٤ ٤١٤,٣	٩٠٧,٣	٣ ٥٠٧,٠	١ ٠٣٥,٨	٢ ٤٧١,٢	بنين
٦	٦	٤	١	١	٣ ٧٨٤,٤	٧٦٠,٨	٣ ٠٢٣,٦	٢ ٢٨٩,٦	٧٣٤,٠	بوتسوانا
٩	٩	٥	٣	١	٦ ٢٥٢,٣	٨٣٢,٢	٥ ٤٢٠,١	١ ٧٩٨,٩	٣ ٦٢١,٢	بوركينافاسو
٨	٨	٥	٢	١	٣ ٢٢٥,٣	٨٥١,٩	٢ ٣٧٣,٣	٠,٠	٢ ٣٧٣,٣	بوروندي
٩	٩	٥	٣	١	٣ ٦٨٠,٩	٨٥١,١	٢ ٨٢٩,٨	١٠٩,٠	٢ ٧٢٠,٨	تشاد
٨	٨	٥	٢	١	٣ ١٠١,٨	٨٦٣,١	٢ ٢٣٨,٨	٠,٠	٢ ٢٣٨,٨	توغو
٣	٣	٢	١	صفر	٢ ٠٨٥,٤	١٩٦,٥	١ ٨٨٨,٨	٧٢٢,٦	١ ١٦٦,٣	تونس
٧	٧	٤	٢	١	٣ ٠٤٠,٤	٦٢٢,٩	٢ ٤١٧,٦	٨٥,٠	٢ ٣٣٢,٦	الجزائر
٣	٣	٢	١	صفر	١ ٠٧٥,٥	٢١٩,١	٨٥٦,٤	٠,٠	٨٥٦,٤	جزر القمر
صفر	صفر	صفر	صفر	صفر	٠,٠	-	٠,٠	٠,٠	٠,٠	الجمهورية العربية الليبية
٨	٨	٤	٣	١	٢ ٨٥٦,٠	٨٨٣,٢	١ ٩٧٢,٨	٥٤,٥	١ ٩١٨,٣	جمهورية أفريقيا الوسطى
١١	١١	٥	٤	٢	٧ ٧٩٨,٧	١ ٤٣٧,٢	٦ ٣٦١,٦	٠,٠	٦ ٣٦١,٦	جمهورية الكونغو الديمقراطية
١١	١١	٥	٤	٢	٧ ٩٨٦,٠	١ ٤٤٧,٠	٦ ٥٣٩,٠	١ ٨٥٣,٥	٤ ٦٨٥,٥	جمهورية ترانبا المتحدة
١٢	١٢	٥	٥	٢	٣ ٠٠٨,٨	١ ٤٢٣,٣	١ ٥٨٥,٥	٠,٠	١ ٥٨٥,٥	جنوب أفريقيا

الموارد (٢٠٠٤-٢٠٠٥) ^(١)										
الوظائف في ميزانية الدعم لفترة السنتين ^(٢)						البرامج				
الخدمات العامة/مجموع						إجمالي ميزانية مجموع البرامج الدعم لفترة السنتين				
مجموع	الدعم	الأخرى	الوطنية	الدولية	الدعم لفترة السنتين	مجموع الموارد	الموارد الأخرى	الموارد العادية	اللجنة الاقتصادية/البلد ^(٣)	
٣	٣	٢	١	صفر	١ ٣١٥,٣	٢٦٥,٦	١ ٠٤٩,٦	٠,٠	١ ٠٤٩,٦	جيبوتي
٤	٤	٣	١	صفر	٢ ٠٣٤,٨	٣٢٠,٨	١ ٧١٤,٠	٤٩٠,٦	١ ٢٢٣,٤	الرأس الأخضر
٨	٨	٤	٣	١	٥ ٨٣٣,٤	٧٣٤,٤	٥ ٠٩٩,٠	٢ ٧٢٥,٧	٢ ٣٧٣,٣	رواندا
٩	٩	٥	٣	١	٤ ١٠٨,١	٧٤١,٤	٣ ٣٦٦,٧	٠,٠	٣ ٣٦٦,٧	زامبيا
٩	٩	٥	٣	١	٣ ٣٧١,٦	٦٢٠,٢	٢ ٧٥١,٤	٦٠,٠	٢ ٦٩١,٤	زمبابوي
٣	٣	٢	١	صفر	٦٩٥,٥	٢٠٦,١	٤٨٩,٤	٠,٠	٤٨٩,٤	سان تومي وبرينسيبي
١٠	١٠	٥	٤	١	٥ ٥٦٥,٦	١ ٠٦٧,٧	٤ ٤٩٧,٩	١ ٠٣٥,٨	٣ ٤٦٢,٢	السنغال
٣	٣	٢	١	صفر	١ ١١٧,٤	٢٣٣,١	٨٨٤,٣	٢٧٢,٦	٦١١,٧	سوازيلند
١٠	١٠	٥	٣	٢	٦ ٢٨٧,١	١ ١٥٥,٤	٥ ١٣١,٦	٠,٠	٥ ١٣١,٦	السودان
٩	٩	٥	٣	١	٣ ٥٢٢,٩	٧٢١,٣	٢ ٨٠١,٥	٠,٠	٢ ٨٠١,٥	سيراليون
صفر	صفر	صفر	صفر	صفر	٩٠,٥	-	٩٠,٥	٠,٠	٩٠,٥	سيشيل
٦	٦	٣	٢	١	٢ ١٠٨,٤	٥٣٨,٩	١ ٥٦٩,٥	١٧٠,٠	١ ٣٩٩,٥	الصومال
٣	٣	٢	١	صفر	٧٦٨,٢	٣٢٧,٨	٤٤٠,٤	٠,٠	٤٤٠,٤	غابون
٣	٣	٢	١	صفر	١ ٥٢٢,٦	١٧٦,٨	١ ٣٤٥,٧	٠,٠	١ ٣٤٥,٧	غامبيا
٩	٩	٥	٣	١	٨ ٤٤٩,٢	٦٢٥,٦	٧ ٨٢٣,٥	١ ٨٥٣,٥	٥ ٩٧٠,١	غانا
٩	٩	٥	٣	١	٣ ٨٤٠,٠	٦٧٣,٦	٣ ١٦٦,٤	٢١٨,١	٢ ٩٤٨,٣	غينيا
٧	٧	٤	٢	١	٢ ٠٠٦,٢	٩٠٥,١	١ ١٠١,٠	٠,٠	١ ١٠١,٠	غينيا - بيساو
٣	٣	٢	١	صفر	١ ٥٣٦,٦	٣١٣,٢	١ ٢٢٣,٤	٠,٠	١ ٢٢٣,٤	غينيا الاستوائية
٩	٩	٥	٣	١	٤ ٤٠٥,٥	٨٩٢,٠	٣ ٥١٣,٥	٠,٠	٣ ٥١٣,٥	الكامرون
١٠	١٠	٥	٤	١	٥ ٤٧١,٩	١ ١١٧,٢	٤ ٣٥٤,٧	١ ٩٠٨,٠	٢ ٤٤٦,٨	كوت ديفوار
٨	٨	٥	٢	١	٢ ٥٤٠,٩	٩٥٠,٥	١ ٥٩٠,٤	٠,٠	١ ٥٩٠,٤	الكونغو
١٠	١٠	٥	٣	٢	٦ ٠٢٠,٤	١ ٣٧١,٦	٤ ٦٤٨,٨	٠,٠	٤ ٦٤٨,٨	كينيا
٩	٩	٥	٣	١	٢ ٨٥٠,٦	٨٩٣,٢	١ ٩٥٧,٤	٠,٠	١ ٩٥٧,٤	ليبيريا
٣	٣	٢	١	صفر	١ ٢٢٧,١	١٥٢,٧	١ ٠٧٤,٤	٢١٨,١	٨٥٦,٤	ليسوتو
١١	١١	٦	٤	١	٥ ٨٠٨,٨	٩٦١,٧	٤ ٨٤٧,١	٤٩٠,٦	٤ ٣٥٦,٤	مالي
١٠	١٠	٥	٣	٢	٥ ٤٣٢,٩	٩٧٦,٤	٤ ٤٥٦,٥	٢٧٢,٦	٤ ١٨٣,٩	مدغشقر
٨	٨	٥	٢	١	٦ ٨٨٦,٩	٩٢٦,٠	٥ ٩٦١,٠	١ ٠٦٢,٦	٤ ٨٩٨,٤	مصر ^(٢)
٧	٧	٤	٢	١	٤ ٦١٩,٢	٩٠٧,٨	٣ ٧١١,٣	٢١٢,٥	٣ ٤٩٨,٨	المغرب
٩	٩	٥	٣	١	٨ ١٩٠,٦	٨٠٨,٥	٧ ٣٨٢,١	٣ ٨١٥,٩	٣ ٥٦٦,١	ملاوي
٨	٨	٥	٢	١	٣ ٩٨٠,٣	٦٧٣,٣	٣ ٣٠٦,٩	١ ٤٧١,٩	١ ٨٣٥,١	موريتانيا
صفر	صفر	صفر	صفر	صفر	١٢٢,٣	-	١٢٢,٣	٠,٠	١٢٢,٣	موريشيوس
١٠	١٠	٥	٣	٢	٦ ١٩١,٩	١ ٢٢٢,٢	٤ ٩٦٩,٦	٢١٨,١	٤ ٧٥١,٦	موزامبيق

الموارد (٢٠٠٤-٢٠٠٥) ^(١)										
الوظائف في ميزانية الدعم لفترة السنتين ^(٢)					البرامج					
الخدمات العامة/مجموع					إجمالي ميزانية مجموع البرامج الدعم لفترة السنتين		مجموع الموارد	الموارد الأخرى	الموارد العادية	اللجنة الاقتصادية/البلد ^(٣)
مجموع	الدعم	الأخرى	الوطنية	الدولية	الدعم لفترة السنتين	للفترة السنتين				
٤	٤	٢	١	١	٢٥١٩,٣	٥٥٢,٢	١٩٦٧,١	٣٨١,٦	١٥٨٥,٥	ناميبيا
٩	٩	٥	٣	١	٨٠٢١,١	٨١٣,٤	٧٢٠٧,٧	٢٨٨٩,٢	٤٣١٨,٥	النيجر
١١	١١	٥	٤	٢	٣٠٧٦٥,٢	١٤٣٨,٥	٢٩٣٢٦,٦	١٨٠٩٨,٥	١١٢٢٨,١	نيجيريا
صفر	صفر	صفر	صفر	صفر	١٥٠٣١,٣	٢٦٥٠,٥	١٢٣٨٠,٨	٤٦٨٨,٢	٧٦٩٢,٧	المنطقة الأفريقية
٣٨٧	٣٨٧	٢١١	١٢٦	٥٠	٢٥٧٧٤٩,٦	٤٢٥٥٨,٠	٢١٥١٩١,٦	٥٦٧٦٦,٢	١٥٨٤٢٥,٤	المجموع الفرعي، اللجنة الاقتصادية لأفريقيا
اللجنة الاقتصادية والاجتماعية لغربي آسيا										
٥	٥	٣	١	١	٤٣١٩,٥	٨٥٩,٦	٣٤٥٩,٩	١٥٩٣,٩	١٨٦٦,٠	الأراضي الفلسطينية المحتلة
٣	٣	٢	١	صفر	٢٥٠١,٣	٢٥١,٢	٢٢٥٠,١	١٠٨٣,٩	١١٦٦,٣	الأردن
صفر	صفر	صفر	صفر	صفر	٩,٣	-	٩,٣	٠,٠	٩,٣	الإمارات العربية المتحدة
صفر	صفر	صفر	صفر	صفر	٧,٠	-	٧,٠	٠,٠	٧,٠	البحرين
٧	٧	٥	١	١	٧٥٥٥,٧	٧٩٨,٠	٦٧٥٧,٧	٢٦٩٩,٠	٤٠٥٨,٦	الجمهورية العربية السورية
٦	٦	٤	١	١	١٩٣٧,٢	٥٩٣,٧	١٣٤٣,٥	٠,٠	١٣٤٣,٥	العراق
صفر	صفر	صفر	صفر	صفر	١٢٨٦,٨	-	١٢٨٦,٨	١٢٧٥,١	١١,٧	عمان
صفر	صفر	صفر	صفر	صفر	٤,٧	-	٤,٧	٠,٠	٤,٧	قطر
٣	٣	٢	١	صفر	١٧٠٧,٧	٣٧٠,٣	١٣٣٧,٣	٦٣٧,٦	٦٩٩,٨	لبنان
صفر	صفر	صفر	صفر	صفر	٢٣,٣	-	٢٣,٣	٠,٠	٢٣,٣	المملكة العربية السعودية
٩	٩	٤	٣	٢	٧١٩٠,٣	٩٧٣,٨	٦٢١٦,٥	١٥٥١,٤	٤٦٦٥,١	اليمن
صفر	صفر	صفر	صفر	صفر	١٢٢٠٢,٢	١٥١٦,٥	١٠٦٨٥,٧	٣٦٣٤,١	٧٠٥١,٦	منطقة الدول العربية
٣٣	٣٣	٢٠	٨	٥	٣٨٧٤٥,١	٥٣٦٣,١	٣٣٣٨١,٩	١٢٤٧٥,٠	٢٠٩٠٧,٠	المجموع الفرعي، اللجنة الاقتصادية والاجتماعية لغربي آسيا
بلدان اللجنة الاقتصادية لأوروبا										
٣	٣	٢	١	صفر	١٤٢٤,٣	١٩١,٦	١٢٣٢,٦	٢٧٦,٣	٩٥٦,٣	أذربيجان
٣	٣	٢	١	صفر	٦٩٥,٨	١١٢,٧	٥٨٣,١	٠,٠	٥٨٣,١	أرمينيا
صفر	صفر	صفر	صفر	صفر	٥٨,٣	-	٥٨,٣	٠,٠	٥٨,٣	إستونيا
٣	٣	٢	١	صفر	٩٤٦,٨	٣١٧,٠	٦٢٩,٨	٠,٠	٦٢٩,٨	ألبانيا
٨	٨	٤	٢	٢	٢١٧٧,٢	٩٦٤,٢	١٢١٢,٩	٠,٠	١٢١٢,٩	أوزبكستان
٣	٣	٢	١	صفر	١٢١٤,٠	١٦٧,٤	١٠٤٦,٥	٥١٠,١	٥٣٦,٥	أوكرانيا
٥	٥	٣	١	١	١٩٣٠,٥	٩٧٤,١	٩٥٦,٣	٠,٠	٩٥٦,٣	الاتحاد الروسي
صفر	صفر	صفر	صفر	صفر	٢٧٩,٩	-	٢٧٩,٩	٠,٠	٢٧٩,٩	بلغاريا
٢	٢	١	١	صفر	٥٩٧,٠	١٧٧,٢	٤١٩,٩	٠,٠	٤١٩,٩	البوسنة والهرسك

الموارد (٢٠٠٤-٢٠٠٥) ^(١)										
الوظائف في ميزانية الدعم لفترة السنتين ^(٢)						البرامج				
الخدمات العامة/مجموع						إجمالي ميزانية مجموع البرامج الدعم لفترة السنتين				
مجموع	الدعم	الأخرى	الوطنية	الدولية	الدعم لفترة السنتين	مجموع الموارد	الموارد الأخرى	الموارد العادية	اللجنة الاقتصادية/البلد ^(٣)	
صفر	صفر	صفر	صفر	صفر	١٤٠,٠	-	١٤٠,٠	٠,٠	١٤٠,٠	بولندا
صفر	صفر	صفر	صفر	صفر	٢٥٦,٦	-	٢٥٦,٦	٠,٠	٢٥٦,٦	بيلاروس
٣	٣	٢	١	صفر	١١٨١,٠	١٧٨,٠	١٠٠٣,٠	٠,٠	١٠٠٣,٠	تركمانستان
٧	٧	٥	١	١	٢٥٢٥,٢	٩١٥,٨	١٦٠٩,٥	٠,٠	١٦٠٩,٥	تركيا
صفر	صفر	صفر	صفر	صفر	٢٧٩,٩	-	٢٧٩,٩	٠,٠	٢٧٩,٩	جمهورية مولدوفا
٣	٣	٢	١	صفر	٧٤٨,٦	١٨٨,٨	٥٥٩,٨	٠,٠	٥٥٩,٨	جورجيا
٧	٧	٥	١	١	٢٢٨٢,٤	٧٥٧,٩	١٥٢٤,٤	٨٧١,٣	٦٥٣,١	رومانيا
٣	٣	٢	١	صفر	١١٢٣,٦	١٢٠,٦	١٠٠٣,٠	٠,٠	١٠٠٣,٠	طاجيكستان
٣	٣	٢	١	صفر	١٢٠٩,٧	٢٣٠,٠	٩٧٩,٧	٠,٠	٩٧٩,٧	قيرغيزستان
٣	٣	٢	١	صفر	١٢٣١,٣	٢٥١,٦	٩٧٩,٧	٠,٠	٩٧٩,٧	كازاخستان
صفر	صفر	صفر	صفر	صفر	٥٢٩٨,٣	-	٥٢٩٨,٣	٤٨٦٦,٧	٤٣١,٥	كوسوفو
صفر	صفر	صفر	صفر	صفر	١١٦,٦	-	١١٦,٦	٠,٠	١١٦,٦	لاتفيا
صفر	صفر	صفر	صفر	صفر	١٤٠,٠	-	١٤٠,٠	٠,٠	١٤٠,٠	ليتوانيا
صفر	صفر	صفر	صفر	صفر	٠,٠	-	٠,٠	٠,٠	٠,٠	يوغوسلافيا
٥٦	٥٦	٣٦	١٥	٥	٢٥٨٥٦,٧	٥٥٤٦,٩	٢٠٣٠٩,٨	٦٥٢٤,٤	١٣٧٨٥,٤	المجموع الفرعي، اللجنة الاقتصادية لأوروبا
بلدان اللجنة الاقتصادية والاجتماعية لآسيا والمحيط الهادئ										
١٠	١٠	٥	٣	٢	٩٦٠٤,٩	٩٠٧,٩	٨٦٩٧,٠	٤٤٧٦,٣	٤٢٢٠,٨	أفغانستان
٩	٩	٥	٣	١	٧٩٩٠,٨	٨٤٢,١	٧١٤٨,٧	١١١٩,١	٦٠٢٩,٧	إندونيسيا
٨	٨	٥	٢	١	٦٢٤٨,٢	٨٢١,٥	٥٤٢٦,٧	٠,٠	٥٤٢٦,٧	إيران (جمهورية - الإسلامية)
٨	٨	٥	٢	١	٢٠٧٧,٤	٦٣٠,٣	١٤٤٧,١	٠,٠	١٤٤٧,١	بابوا غينيا الجديدة
١٠	١٠	٥	٣	٢	١٧٥٨٢,٨	١٢٧٧,٥	١٦٣٠٥,٣	٧٠١٩,٦	٩٢٨٥,٧	باكستان
١٠	١٠	٥	٣	٢	٧٣٠٥,٩	١٠٦١,٩	٦٢٤٤,٠	٢٧٤٦,٨	٣٤٩٧,٢	بلدان جزر المحيط الهادئ ^(٤)
١٠	١٠	٥	٣	٢	٣٨٤٠٣,١	١١٥٣,٤	٣٧٢٤٩,٨	٢٤٤٦٦,٩	١٢٧٨٢,٩	بنغلاديش
٣	٣	٢	١	صفر	١٥٣٧,٧	٩٠,٦	١٤٤٧,١	٠,٠	١٤٤٧,١	بوتان
٣	٣	٢	١	صفر	١٨٤٣,٩	٣٩٦,٨	١٤٤٧,١	٠,٠	١٤٤٧,١	تايلند
٨	٨	٥	٢	١	٢٨٩١,٨	٦٠٠,٥	٢٢٩١,٣	٠,٠	٢٢٩١,٣	تيمور - ليشتي
٣	٣	٢	١	صفر	٢٠٢٦,٩	٩٧,٤	١٩٢٩,٥	٠,٠	١٩٢٩,٥	جمهورية كوريا الشعبية الديمقراطية
٨	٨	٥	٢	١	٣٢٣٨,٩	٥٨٥,٩	٢٦٥٣,١	٠,٠	٢٦٥٣,١	جمهورية لاو الديمقراطية الشعبية
٦	٦	٤	١	١	٣٢٥٨,٣	٥٢٨,١	٢٧٣٠,٢	٥٥٩,٥	٢١٧٠,٧	سري لانكا
١٠	١٠	٥	٣	٢	٩٩١١,٥	١٣٤٩,٤	٨٥٦٢,١	٠,٠	٨٥٦٢,١	الصين

الموارد (٢٠٠٤-٢٠٠٥) ^(١)										
الوظائف في ميزانية الدعم لفترة السنتين ^(٢)						البرامج				
الخدمات العامة/مجموع						إجمالي ميزانية مجموع البرامج الدعم لفترة السنتين				
مجموع	الدعم	الأخرى	الوطنية	الدولية	الدعم لفترة السنتين	مجموع الموارد	الموارد الأخرى	الموارد العادية	اللجنة الاقتصادية/البلد ^(٣)	
٨	٨	٥	٢	١	٨ ١٤٩,٠	٧ ٣٣٩,١	١ ٠٦٨,٢	٦ ٢٧٠,٩	الفلبين	
٨	٨	٥	٢	١	٩ ٣٢١,٨	٨ ٦٥٢,٤	٨١٣,٩	٧ ٨٣٨,٦	فيت نام	
١٠	١٠	٥	٣	٢	٧ ٨٩٩,٤	٦ ٨٢٥,٦	٠,٠	٦ ٨٢٥,٦	كمبوديا	
صفر	صفر	صفر	صفر	صفر	٧٢٣,٦	٧٢٣,٦	٠,٠	٧٢٣,٦	ماليزيا	
٣	٣	٢	١	صفر	١ ٢٤٠,٠	١ ٠٨٥,٣	٠,٠	١ ٠٨٥,٣	ملديف	
٨	٨	٥	٢	١	٤ ٨٠٥,٢	٤ ٢٦٠,٢	٧٦٣,٠	٣ ٤٩٧,٢	منغوليا	
٩	٩	٥	٣	١	٥ ٥٤١,٩	٤ ٩٤٤,٣	٠,٠	٤ ٩٤٤,٣	ميانمار	
١٠	١٠	٥	٣	٢	٩ ٥٩٢,١	٨ ٥٧٣,٠	٢ ٥٤٣,٣	٦ ٠٢٩,٧	نيبال	
١٠	١٠	٥	٣	٢	٢٥ ٣٢٦,٨	١٢ ٠٨,١	٢٤ ١١٨,٧	٢٤ ١١٨,٧	الهند	
صفر	صفر	صفر	صفر	صفر	١٢ ٣٦٤,٨	١ ٩٤٦,٣	٥ ٢٩٠,١	٥ ١٢٨,٤	منطقة آسيا والمحيط الهادئ	
١٧٢	١٧٢	٩٧	٤٩	٢٦	١٩٨ ٨٨٦,٧	١٨٠ ٥٢٠,٠	٥٠ ٨٦٦,٧	١٢٩ ٦٥٣,٣	المجموع الفرعي، اللجنة الاقتصادية والاجتماعية لآسيا والمحيط الهادئ	
بلدان اللجنة الاقتصادية لأمريكا اللاتينية ومنطقة البحر الكاريبي										
صفر	صفر	صفر	صفر	صفر	٦٣٧,٤	٦٣٧,٤	٠,٠	٦٣٧,٤	الأرجنتين	
٧	٧	٤	٢	١	٤ ٦١٩,٥	٣ ٦٧٠,٨	١ ٦٣١,١	٢ ٠٣٩,٧	إكوادور	
صفر	صفر	صفر	صفر	صفر	٢٥٥,٠	٢٥٥,٠	٠,٠	٢٥٥,٠	أوروغواي	
٣	٣	٢	١	صفر	١ ٧٥١,٣	١ ٥٢٩,٨	٠,٠	١ ٥٢٩,٨	باراغواي	
٧	٧	٤	٢	١	٢ ٣٦٠,٢	١ ٥٢٩,٨	٠,٠	١ ٥٢٩,٨	البرازيل	
٩	٩	٤	٣	٢	٣ ٣٢٧,٠	١ ٥٠٥,١	١ ٨٢١,٩	١ ٦٥٧,٣	بلدان البحر الكاريبي الناطقة بالانكليزية والهولندية ^(٣)	
٢	٢	١	١	صفر	١ ٢٠٤,٧	٣١٢,٣	٨٩٢,٤	٨٩٢,٤	بنما	
٧	٧	٥	١	١	٧ ٦١٩,٩	٨٩٤,٦	٦ ٧٢٥,٣	٣ ٩٢٠,٧	بوليفيا	
٨	٨	٥	٢	١	٤ ٢١١,٢	١ ٣٠١,٨	٢ ٩٠٩,٤	٢ ٨٠٤,٦	بيرو	
٣	٣	٢	١	صفر	١ ٨١٨,٥	٣٠٤,٢	١ ٥١٤,٣	٢٣٩,٤	الجمهورية الدومينيكية	
٣	٣	٢	١	صفر	٢ ٦٢٦,١	٣٢٦,٠	٢ ٣٠٠,٢	١ ٤٠٢,٣	السلفادور	
صفر	صفر	صفر	صفر	صفر	٢٥٥,٠	٢٥٥,٠	٠,٠	٢٥٥,٠	شيلي	
٦	٦	٤	١	١	٢ ٠٦٤,٠	٧٨٩,١	١ ٢٧٤,٨	١ ٢٧٤,٨	غواتيمالا	
٣	٣	٢	١	صفر	١ ٨٩٩,١	١١٤,٣	١ ٧٨٤,٨	١ ٧٨٤,٨	فتويلا	
٣	٣	٢	١	صفر	١ ٤٤٥,٩	١٧١,١	١ ٢٧٤,٨	١ ٢٧٤,٨	كوبا	
٣	٣	٢	١	صفر	١ ٠٥٠,٣	٢٤٨,٣	٨٠٢,٠	٦٣٧,٤	كوستاريكا	
٥	٥	٣	١	١	٢ ٠٢٧,٢	٦٢٤,٩	١ ٤٠٢,٣	١ ٤٠٢,٣	كولومبيا	

الموارد (٢٠٠٤-٢٠٠٥) ^(أ)										
الوظائف في ميزانية الدعم لفترة السنتين ^(ب)					البرامج					
الخدمات العامة/العامّة					إجمالي ميزانية مجموع البرامج الدعم لفترة السنتين					
مجموع	الدعم	الأخرى	الوطنية	الدولية	الدعم لفترة السنتين	مجموع الموارد	الموارد الأخرى	الموارد العادية	اللجنة الاقتصادية/البلد ^(ب)	
٨	٨	٥	٢	١	٤ ٦٠٥,٣	١ ٦٨٣,٣	٢ ٩٢٢,١	١ ١٣٧,٣	١ ٧٨٤,٨	المكسيك
٨	٨	٥	٢	١	٦ ٨٣٦,٩	٩٣٥,٢	٥ ٩٠١,٧	٣ ٣٥٢,٠	٢ ٥٤٩,٦	نيكاراغوا
٧	٧	٤	٢	١	٣ ٧١١,٢	٨٦٢,٣	٢ ٨٤٨,٩	٢٩٩,٣	٢ ٥٤٩,٦	هايتي
٨	٨	٤	٢	٢	٦ ٥٦٨,٦	١ ٠٨٤,٣	٥ ٤٨٤,٤	٢ ١٦٩,٩	٣ ٣١٤,٥	هندوراس
صفر	صفر	صفر	صفر	صفر	٦ ٩٥٥,٣	١ ٥٨٥,٠	٥ ٣٧٠,٣	٨٨٢,٩	٤ ٤٨٧,٤	منطقة أمريكا اللاتينية
١٠٠	١٠٠	٦٠	٢٧	١٣	٦٧ ٨٤٩,٦	١٤ ٧٤٢,٤	٥٣ ١٠٧,٢	١٤ ٩٦٤,٥	٣٨ ١٤٢,٨	المجموع الفرعي، اللجنة الاقتصادية لأمريكا اللاتينية ومنطقة البحر الكاريبي
					٥٥ ٣٣٨,٦	-	٥٥ ٣٣٨,٦	١٥ ٥٩٣,٢	٣٩ ٧٤٥,٤	البرامج الإقليمية
					٥٥ ٣٣٨,٦	-	٥٥ ٣٣٨,٦	١٥ ٥٩٣,٢	٣٩ ٧٤٥,٤	المجموع الفرعي، البرامج الإقليمية
٧٤٨	٧٤٨	٤٢٤	٢٢٥	٩٩	٦٤٤ ٤٢٦,٤	٨٦ ٥٧٧,١	٥٥٧ ٨٤٩,٢	١٥٧ ١٩٠,٠	٤٠٠ ٦٥٩,٢	المجموع الكلي، جميع المناطق

(أ) إن توزيع الموارد العادية للبرامج بين البلدان والبرامج المشتركة بين البلدان يستند إلى الخطة المتعلقة بالإطار التمويلي المتعدد السنوات المؤقت للفترة ٢٠٠٤-٢٠٠٧. ويستند التوزيع حسب البلد إلى أرقام عام ٢٠٠٣ القصوى للإنفاق التي وافقت عليها المديرية التنفيذية. ويستند توزيع الموارد الأخرى لكل بلد إلى المخصصات لعام ٢٠٠٣ وما بعده كما هي مسجلة حالياً في نظام إدارة الموارد البرنامجية الذي يعمل وفقاً لنظام ويندوز.

(ب) مصدر تصنيف البلدان بحسب اللجان الاقتصادية: المواقع الرسمية لكل من هذه اللجان على الإنترنت.

(ج) تصنيف جديد للمكاتب القطرية.

(د) أدرجت مصر كعضو في كل من اللجنة الاقتصادية لأفريقيا وفي اللجنة الاقتصادية والاجتماعية لغربي آسيا. وهي مدرجة في هذا الجدول كجزء من اللجنة الاقتصادية لأفريقيا

(هـ) تتألف بلدان جزر المحيط الهادئ من: توفالو وتونغا وتوكيلاو وجزر سليمان وجزر كوك وجزر مارشال وجزر المحيط الهادئ وساموا وفانواتو وفيجي وكيريباس وميكرونيزيا وناورو ونيوي.

(و) تتألف بلدان البحر الكاريبي الناطقة بالانكليزية والهولندية من: أروبا، وأنتيغوا وبربودا، وأنغويلا، وبربادوس، وبليز، وبرمودا، وترينيداد وتوباغو، وجامايكا، وجزر الأنتيل الهولندية، وجزر البهاما، وجزر تركس وكايكوس، وجزر فيرجن البريطانية، وجزر كايمان، ودومينيكا، وسانت فنسنت وجزر غرينادين، وسانت كيتس ونيفيس، وسانت لوسيا، وسورينام، وغرينادا، وغيانا، ومونتسيرات.

مساعدات الصندوق حسب المهمة الرئيسية

النسبة المئوية		بملايين دولارات الولايات المتحدة		
٢٠٠٢	٢٠٠١	٢٠٠٢	٢٠٠١	
٦٣,٥	٦٩,٥	١٢٩,٢	١١٩,٢	الصحة الإنجابية/تنظيم الأسرة
١٩,٥	١٩,٩	٣٩,٨	٣٤,٢	استراتيجيات السكان والتنمية
١١,٤	٩,٣	٢٣,٣	١٦,٠	الدعوة
٥,٦	١,٣	١١,٣	٢,٣	الأنشطة المتعددة القطاعات
١٠٠,٠	١٠٠,٠	٢٠٣,٦	١٧١,٧	المجموع
مساعدات الصندوق حسب المنطقة الجغرافية				
٣٦,٠	٣٣,٢	٧٣,٣	٥٧,٠	أفريقيا (جنوب الصحراء الكبرى)
١١,٧	١٣,٢	٢٣,٨	٢٢,٦	الدول العربية وأوروبا
٣١,٣	٣٢,٦	٦٣,٨	٥٥,٩	آسيا والمحيط الهادئ
١٠,٧	٩,٨	٢١,٨	١٦,٩	أمريكا اللاتينية ومنطقة البحر الكاريبي
١٠,٣	١١,٢	٢٠,٩	١٩,٣	الأنشطة الإقليمية والعالمية
١٠٠,٠	١٠٠,٠	٢٠٣,٦	١٧١,٧	المجموع
مساعدات الصندوق حسب فئة الأنشطة القطرية/المشتركة بين الأقطار				
٨٤,٧	٨٥,١	١٧٢,٥	١٤٦,٢	الأنشطة القطرية
١٥,٣	١٤,٩	٣١,١	٢٥,٥	الأنشطة المشتركة بين الأقطار
١٠٠,٠	١٠٠,٠	٢٠٣,٦	١٧١,٧	المجموع

* جميع البيانات المتعلقة بعام ٢٠٠٢ المستخدمة في هذه الجداول هي بيانات غير نهائية.

المصدر: DP/FPA/2003/4 (Part I)/Add.1*

الأنشطة القطرية حسب مجموعات البلدان^(١)

النسبة المئوية	بملايين دولارات الولايات المتحدة		
	٢٠٠٢	٢٠٠١	
٦٧,٥	٦٦,٥	١١٦,٥	٩٧,٢ ألف
١٨,٠	١٨,٧	٣١,١	٢٧,٤ باء
٩,٣	٨,٥	١٦,٠	١٢,٤ جيم
٤,٢	٤,٦	٧,٢	٦,٧ الاقتصادات التي تمر بمرحلة انتقالية
١,٠	١,٧	١,٧	٢,٥ البلدان الأخرى
١٠٠,٠	١٠٠,٠	١٧٢,٥	١٤٦,٢ المجموع
			مساعداات الصندوق حسب الوكالة المنفذة
٣٣,٩	٣٦,٧	٦٩,١	٦٣,١ المشاريع التي تنفذها الحكومات
٣,٩	٥,٠	٧,٩	٨,٥ وكالات الأمم المتحدة
٤٨,١	٤٥,٢	٩٨,٠	٧٧,٦ صندوق الأمم المتحدة للسكان ^(١)
١٤,١	١٣,١	٢٨,٦	٢٢,٥ المنظمات غير الحكومية
١٠٠,٠	١٠٠,٠	٢٠٣,٦	١٧١,٧ المجموع

المصدر: DP/FPA/2003/4 (Part I)/Add.1*.

(أ) تشمل هذه الأرقام المساعدة المقدمة لمشتريات المشاريع الحكومية وهي ٣٧,٩ مليون دولار (١٤,٦ مليون دولار في عام ٢٠٠١).

(١) ترد إشارة موجزة إلى النظام الذي يعتمد الصندوق في تقسيم البلدان إلى مجموعات في إطار يرد في نهاية المرفق.

أفريقيا (جنوب الصحراء الكبرى)

النسبة المئوية		بملايين دولارات الولايات المتحدة		
٢٠٠٢	٢٠٠١	٢٠٠٢	٢٠٠١	
حسب القطاع الرئيسي				
٥٩,٣	٧٠,١	٤٣,٤	٤٠,٠	الصحة الإنجابية/تنظيم الأسرة
٢٧,٨	٢٥,١	٢٠,٤	١٤,٣	استراتيجيات السكان والتنمية
٧,٣	٣,٩	٥,٤	٢,٢	الدعوة
٥,٦	٠,٩	٤,١	٠,٥	الأنشطة المتعددة القطاعات
١٠٠,٠	١٠٠,٠	٧٣,٣	٥٧,٠	المجموع
الأنشطة القطرية حسب مجموعات البلدان				
٩٤,٨	٩٦,٣	٦٥,٨	٥٣,٣	ألف
٤,٩	٣,١	٣,٤	١,٧	باء
٠,٢	٠,٤	٠,٢	٠,٢	جيم
٠,١	٠,٢	٠,٠	٠,١	البلدان الأخرى
١٠٠,٠	١٠٠,٠	٦٩,٤	٥٥,٣	مجموع الأنشطة القطرية
٩٤,٧	٩٧,٠	٦٩,٤	٥٥,٣	الأنشطة القطرية
٥,٣	٣,٠	٣,٩	١,٧	الأنشطة الإقليمية
١٠٠,٠	١٠٠,٠	٧٣,٣	٥٧,٠	مجموع المنطقة

المصدر: DP/FPA/2003/4 (Part I)/Add.1*

الدول العربية وأوروبا

النسبة المئوية		بملايين دولارات الولايات المتحدة		
٢٠٠٢	٢٠٠١	٢٠٠٢	٢٠٠١	
حسب القطاع الرئيسي				
٧٢,٥	٧٦,٥	١٧,٣	١٧,٣	الصحة الإنجابية/تنظيم الأسرة
١٧,٢	١٦,٤	٤,١	٣,٧	استراتيجيات السكان والتنمية
٤,٨	٤,٠	١,١	٠,٩	الدعوة
٥,٥	٣,١	١,٣	٠,٧	الأنشطة المتعددة القطاعات
١٠٠,٠	١٠٠,٠	٢٣,٨	٢٢,٦	المجموع
الأنشطة القطرية حسب مجموعات البلدان				
٢٧,٦	٣٢,٨	٦,١	٧,٠	ألف
٣٠,٦	٢٩,٤	٦,٨	٦,٣	باء
٨,٩	٦,٥	٢,٠	١,٤	جيم
٣٢,٨	٣١,٣	٧,٢	٦,٧	الاقتصادات التي تمر بمرحلة انتقالية
٠,٠	٠,٠	٠,٠	٠,٠	البلدان الأخرى
١٠٠,٠	١٠٠,٠	٢٢,١	٢١,٤	مجموع الأنشطة القطرية
٩٢,٩	٩٤,٧	٢٢,١	٢١,٤	الأنشطة القطرية
٧,١	٥,٣	١,٧	١,٢	الأنشطة الإقليمية
١٠٠,٠	١٠٠,٠	٢٣,٨	٢٢,٦	مجموع المنطقة

المصدر: DP/FPA/2003/4 (Part I)/Add.1*

آسيا والمحيط الهادئ

النسبة المئوية		بملايين دولارات الولايات المتحدة		
٢٠٠٢	٢٠٠١	٢٠٠٢	٢٠٠١	
حسب القطاع الرئيسي				
٧٥,٥	٧٧,٠	٤٨,٢	٤٣,٠	الصحة الإنجابية/تنظيم الأسرة
١١,٩	١٤,٨	٧,٦	٨,٣	استراتيجيات السكان والتنمية
٨,٧	٧,٣	٥,٥	٤,١	الدعوة
٣,٩	٠,٩	٢,٥	٠,٥	الأنشطة المتعددة القطاعات
١٠٠,٠	١٠٠,٠	٦٣,٨	٥٥,٩	المجموع
الأنشطة القطرية حسب مجموعات البلدان				
٦٥,٧	٦٣,٨	٤٠,٤	٣٤,٤	ألف
١٧,٣	١٩,٤	١٠,٦	١٠,٥	باء
١٦,٥	١٤,٦	١٠,١	٧,٩	جيم
٠,٥	٢,٢	٠,٣	١,٢	البلدان الأخرى
١٠٠,٠	١٠٠,٠	٦١,٤	٥٤,٠	مجموع الأنشطة القطرية
٩٦,٢	٩٦,٦	٦١,٤	٥٤,٠	الأنشطة القطرية
٣,٨	٣,٤	٢,٤	١,٩	الأنشطة الإقليمية
١٠٠,٠	١٠٠,٠	٦٣,٨	٥٥,٩	مجموع المنطقة

المصدر: DP/FPA/2003/4 (Part I)/Add.1*

أمريكا اللاتينية ومنطقة البحر الكاريبي

النسبة المئوية		بملايين دولارات الولايات المتحدة		
٢٠٠٢	٢٠٠١	٢٠٠٢	٢٠٠١	
حسب القطاع الرئيسي				
٥٦,٠	٧٢,٢	١٢,٢	١٢,٢	الصحة الإنجابية/تنظيم الأسرة
٢٢,٧	٢١,٩	٥,٠	٣,٧	استراتيجيات السكان والتنمية
٧,٥	٤,٧	١,٦	٠,٨	الدعوة
١٣,٨	١,٢	٣,٠	٠,٢	الأنشطة المتعددة القطاعات
١٠٠,٠	١٠٠,٠	٢١,٨	١٦,٩	المجموع
الأنشطة القطرية حسب مجموعات البلدان				
٢١,٩	١٦,٢	٤,٣	٢,٥	ألف
٥٢,٧	٥٧,٤	١٠,٣	٨,٩	باء
١٨,٩	١٨,٧	٣,٧	٢,٩	جيم
٦,٥	٧,٧	١,٣	١,٢	البلدان الأخرى
١٠٠,٠	١٠٠,٠	١٩,٦	١٥,٥	مجموع الأنشطة القطرية
٨٩,٩	٩١,٧	١٩,٦	١٥,٥	الأنشطة القطرية
١٠,١	٨,٣	٢,٢	١,٤	الأنشطة الإقليمية
١٠٠,٠	١٠٠,٠	٢١,٨	١٦,٩	مجموع المنطقة

المصدر : DP/FPA/2003/4 (Part I)/Add.1*

الأنشطة الإقليمية والعالمية

النسبة المئوية		بملايين دولارات الولايات المتحدة		
٢٠٠٢	٢٠٠١	٢٠٠٢	٢٠٠١	
حسب القطاع الرئيسي				
٣٨,٩	٣٤,٦	٨,١	٦,٧	الصحة الإنجابية/تنظيم الأسرة
١٣,١	٢١,٨	٢,٧	٤,٢	استراتيجيات السكان والتنمية
٤٦,٣	٤١,٥	٩,٧	٨,٠	الدعوة
١,٧	٢,١	٠,٤	٠,٤	الأنشطة المتعددة القطاعات
١٠٠,٠	١٠٠,٠	٢٠,٩	١٩,٣	المجموع

المصدر: *DP/FPA/2003/4 (Part I)/Add.1.

عرض موجز للنظام الذي يتبعه صندوق الأمم المتحدة للسكان في تخصيص موارده
للبرامج القطرية (DP/FPA/2000/14)

الفئة	البلدان (٢٠٠٠)	حصتها من سكان العالم النسبة المئوية	حصتها من الموارد النسبة المئوية
ألف	٦٢	٤٦	٦٩-٦٧
باء	٢٧	١٩	٢١-١٩
جيم	٢٠	٣٥	٩-٧
المجموع	١٠٩	١٠٠	١٠٠

المجموعة "ألف": تضم البلدان التي في أمس الحاجة إلى المساعدة الخارجية. وأدرج في هذه المجموعة جميع البلدان المصنفة ضمن "أقل البلدان نمواً"، وهو ما يعكس مقرر المجلس الاقتصادي والاجتماعي ٥١/١٩٩٥ الذي طلب من صناديق وبرامج الأمم المتحدة أن تواصل إيلاء أولوية عليا في مخصصات ميزانيتها لأقل البلدان نمواً، والبلدان المنخفضة الدخل وأفريقيا. وتتطلب بلدان الفئة "ألف" مساعدة تقنية وكذلك مساعدة مالية واسعة النطاق. المجموعة "باء": البلدان التي أحرزت تقدماً كبيراً في تحقيق أهداف المؤتمر الدولي للسكان والتنمية. المجموعة "جيم": البلدان التي أحرزت تقدماً ملحوظاً في تحقيق جميع أهداف المؤتمر الدولي للسكان والتنمية. وتركز المساعدة المقدمة لبلدان المجموعة "جيم" على نحو يضمن ألا تتعرض المكاسب التي تحققت بالفعل للضرر بفعل أوضاع اقتصادية غير مؤاتية و/أو حالات أخرى. وتحتاج بلدان المجموعتين "باء" و"جيم" إلى أن تتركز مساعداتها بشكل أكبر على مسائل مواضيعية و/أو مناطق جغرافية محددة. المجموعة "راء": تشمل البلدان التي تمر اقتصاداتها بمرحلة انتقالية. المجموعة "سين": تضم البلدان النامية الصغيرة (التي يقل عدد سكانها عن ١٥٠.٠٠٠ نسمة) التي لا توفر شعبة الأمم المتحدة لسكان بيانات تفصيلية عنها، فضلاً عن البلدان المساهمة الصافية في منظومة الأمم المتحدة.