

Distr.: General
2 July 2003
Arabic
Original: English

المجلس التنفيذي لبرنامج الأمم المتحدة الإنمائي وصندوق الأمم المتحدة للسكان



الدورة العادية الثانية لعام ٢٠٠٣

٨-١٢ أيلول/سبتمبر ٢٠٠٣، نيويورك

البند ٨ من جدول الأعمال المؤقت

صندوق الأمم المتحدة للسكان

صندوق الأمم المتحدة للسكان

تقديرات ميزانية الدعم لفترة السنتين ٢٠٠٤-٢٠٠٥

موجز

تقدم المديرية التنفيذية لصندوق الأمم المتحدة للسكان طيه تقديرات ميزانية الدعم لفترة السنتين ٢٠٠٤-٢٠٠٥ التي يبلغ مجموعها ١٦٩,٦ مليون دولار (إجمالي) و ١٥٥ مليون دولار (صاف).

ويعرض هذا المقترح ميزانية دعم لفترة سنتين توفر دعماً أكبر للمكاتب القطرية ونموا حيثما أمكن ذلك واحتواء للتكاليف عند الضرورة.

ويوفر المقترح المزيد من الدعم للمكاتب القطرية بسبب توحيدته لتكاليف إنشاء تصنيف جديد للمكاتب القطرية لصندوق الأمم المتحدة للسكان، بدأ تنفيذه في منتصف عام ٢٠٠٣. ويدمج هذا المقترح الموارد اللازمة لتقديم تعزيز إضافي للمكاتب القطرية لكامل فترة السنتين، بما في ذلك خدمات محسنة لمراجعة الحسابات ودعم معزز لإدارة الموارد البشرية ونظام تخطيط متكامل لموارد المؤسسات.



ويقدم أيضا زيادة لأن تقديرات الإيرادات التي استندت إليها هذه الزيادة والبالغة ٥٨٤,١ مليون دولار من الموارد العادية هي ٣٩,١ مليون دولار، أو ٧,٢ في المائة، أعلى مما كان في المقترح المنقح لفترة السنتين ٢٠٠٢-٢٠٠٣ بالرغم من خسارة مساهمة من جهة مانحة رئيسية.

ويعرض المقترح أيضا احتواء للتكاليف بالنسبة لعدة تكاليف تشغيل بحيث بقيت على مستوياتها لفترة ٢٠٠٢-٢٠٠٣ أو عدلت تخفيضا.

الصفحة

٦ الهيكل التنظيمي
٧ أولاً - موجز تنفيذي
٧ ألف - تنفيذ ميزانية الدعم المنقحة لفترة السنتين ٢٠٠٢-٢٠٠٣
٩ باء - الإطار الاستراتيجي لميزانية الدعم لفترة السنتين ٢٠٠٤-٢٠٠٥
١٢ جيم - الآثار المالية المترتبة على تنفيذ الإطار الاستراتيجي لميزانية الدعم لفترة السنتين ٢٠٠٤-٢٠٠٥
٢٠ دال - موجز المقترحات
٢٧ ثانياً - مقترحات ميزانية الدعم المنقحة لفترة السنتين ٢٠٠٤-٢٠٠٥
٢٧ ألف - لمحة عامة
٢٧ ١ - شغل الوظائف
٣٠ ٢ - استراتيجية الموارد البشرية وشعبة الموارد البشرية، والتعلم والتطوير الوظيفي
٣٣ ٣ - شعبة خدمات الرقابة
٣٤ ٤ - استراتيجية تكنولوجيا المعلومات والاتصالات
٣٨ ٥ - استراتيجية الإعلام والاتصال وتبادل المعارف
٤٠ ٦ - التكاليف الأمنية
٤٠ ٧ - المباني
٤١ ٨ - الأطر المشتركة بين الوكالات
٤٢ ٩ - رد التكاليف إلى وكالات الأمم المتحدة الأخرى
٤٢ باء - الدعم البرنامجي
٤٣ ١ - المكاتب القطرية
٤٤ ٢ - المقر

- ٤٦ جيم - تنظيم وإدارة المنظمة
- ٤٧ ثالثاً - مشروع القرار المتعلق بالاعتمادات

قائمة الجداول

- ١٦ ١ - خطة الموارد لصندوق الأمم المتحدة للسكان
- ٢٢ ٢ - موجز لأهم مجالات الزيادة أو النقصان
- ٢٤ ٣ - تقديرات الميزانية، حسب بند الاعتماد والموقع
- ٢٥ ٤ - الوظائف الممولة من الموارد العادية حسب الفئة وبند الاعتماد والموقع
- ٣٨ ٥ - التوزيع المقدر للاحتياجات من تكنولوجيا المعلومات للفترة ٢٠٠٤-٢٠٠٥

جداول إضافية

- ٩ التنفيذ المخطط لميزانية الدعم لفترة السنتين ٢٠٠٢-٢٠٠٣
- ٣٦ مشروع نظام تخطيط موارد المؤسسات ٢٠٠٢-٢٠٠٥
- ٤٢ موجز التغييرات المتعلقة برد التكاليف للوكالات من جانب المقر

قائمة الأشكال

- ١٤ ألف - استخدام الموارد الإجمالية، ٢٠٠٤-٢٠٠٥
- ٢٦ باء - الوظائف الممولة من الموارد العادية حسب بند الاعتماد
- ٢٦ جيم - النفقات حسب الفئة، ٢٠٠٤-٢٠٠٥

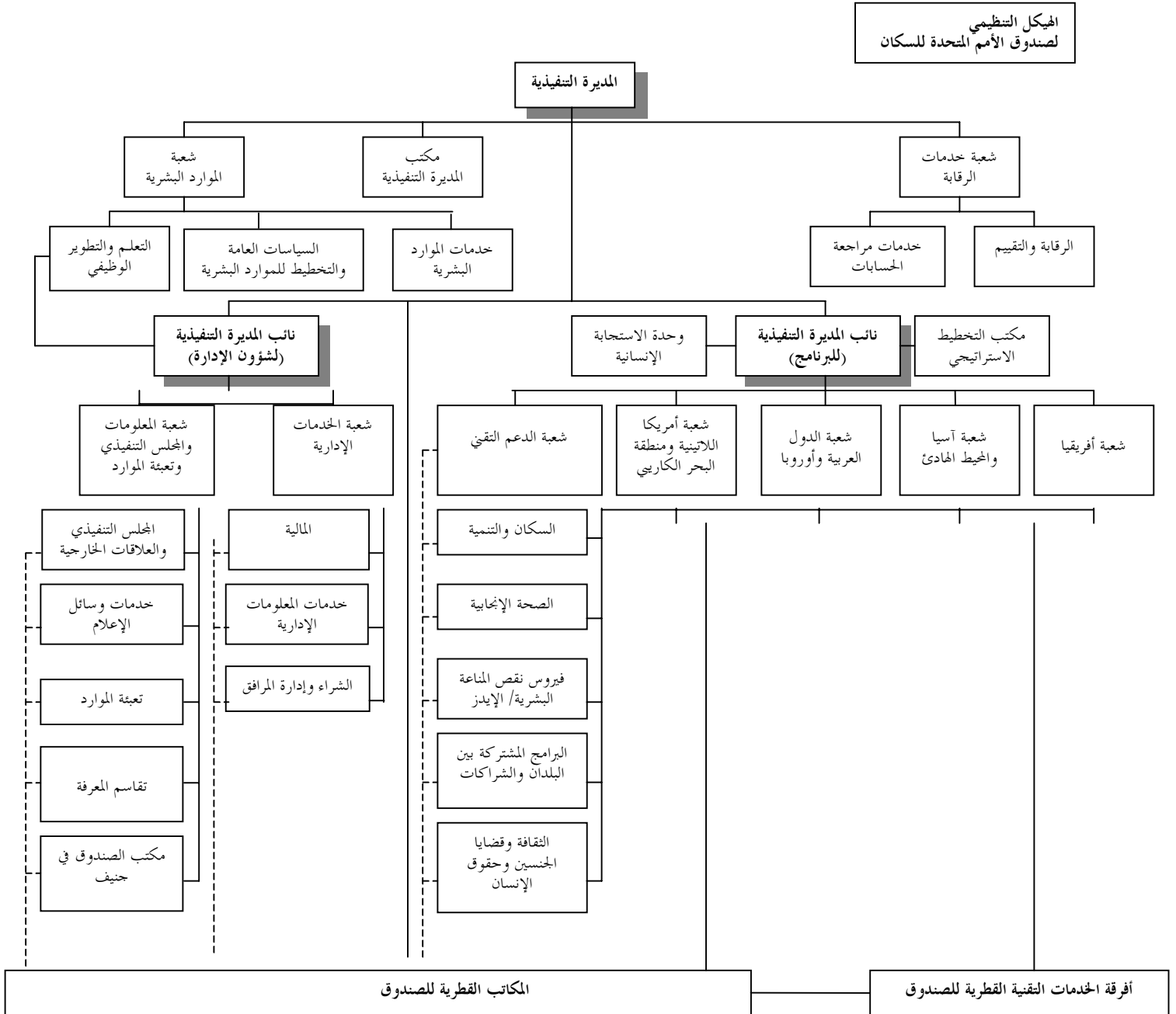
الجداول الموجزة

- ١ - تقديرات الميزانية، حسب الوحدة التنظيمية في إطار بنود الاعتمادات والإيرادات المقدر
- ٤٨ للميزانية ٢٠٠٤-٢٠٠٥
- ٥٠ ٢ - تقديرات الميزانية، حسب أوجه الإنفاق، في إطار بنود الاعتمادات ٢٠٠٤-٢٠٠٥
- ٣ - التغييرات الصافية المقترحة في الاحتياجات من الوظائف الممولة من الموارد العادية
- ٥٢ ٢٠٠٤-٢٠٠٥
- ٥٤ ٤ - التوزيع المقدر للوظائف حسب مصدر التمويل والوحدة التنظيمية

- ٥٨ - استخدام الموارد: التوزيع الإقليمي المقدر لصناديق البرامج والدعم البرنامجي
- ٦١ - استخدام الموارد: التوزيع التقديري للبرامج والدعم البرنامجي وفقا للمناطق والبلدان

المرفقات

- ٦٧ - الأول - المصطلحات
- ٦٩ - الثاني - المنهجية



أولا - موجز تنفيذي

١ - تقدم المديرية التنفيذية لصندوق الأمم المتحدة للسكان طيه تقديرات ميزانية الدعم لفترة السنتين ٢٠٠٤-٢٠٠٥ التي تبلغ ١٦٩,٦ مليون دولار (إجمالي)^(١). وتستند هذه التقديرات إلى إطار من الموارد يبلغ ٧٥٠,٦ مليون دولار للإيرادات الكلية تتكون من ٥٨٦,٧ مليون دولار في صورة موارد عادية و ١٦٣,٩ مليون دولار في صورة موارد أخرى. وسيقدم هذا المقترح إلى اللجنة الاستشارية للشؤون الإدارية والميزانية لبحثه والتعليق عليه. ويرد تقرير اللجنة الاستشارية في الوثيقة PT/FPA/2003/12.

٢ - وقد أعد هذا المقترح وفقا للشكل الموحد والمبادئ التوجيهية لبرنامج الأمم المتحدة الإنمائي وصندوق الأمم المتحدة للسكان ومنظمة الأمم المتحدة للطفولة اللذين وافق عليهما المجلس التنفيذي في مقرريه ٦/٩٧ و ٣/٩٩^(٢). وحتى يمكن الرد على الشواغل التي أثارها اللجنة الاستشارية لشؤون الإدارة والميزانية^(٣)، وضع صندوق الأمم المتحدة للسكان، بالإضافة إلى الوكالات الشريكة له، شكلا معدلا تعديلا بسيطا للوثيقة بموجز تنفيذي أقصر وتركيز استراتيجي محسن. وحُذفت^(٤) الرسوم البيانية الزائدة عن الحاجة مقابل الجداول المنسقة ووضع جدولان كبيران في نهاية الوثيقة.

ألف - تنفيذ ميزانية الدعم المنقحة لفترة السنتين ٢٠٠٢-٢٠٠٣

٣ - وافق المجلس التنفيذي، عن طريق مقرره ٢٤/٢٠٠٢، على اعتمادات إجمالية منقحة لفترة ٢٠٠٢-٢٠٠٣ بمبلغ ١٥٥,٢ مليون دولار حسب ما ذكر في التقديرات المنقحة لميزانية الدعم لفترة السنتين ٢٠٠٢-٢٠٠٣ (DP/FPA/2002/9). وقد وضعت هذه الاعتمادات الكلية استنادا إلى إيرادات يتوقع الحصول عليها من الموارد العادية بمبلغ ٥٤٥ مليون دولار لفترة السنتين. واشتمل مقترح الميزانية المنقحة لصندوق الأمم المتحدة للسكان أيضا، على خطة طوارئ، تستند إلى تقديرات إيرادات موارد عادية أقل قدرها ٤٩٢ مليون

(١) الميزانية الإجمالية: هي الميزانية التي تُقدّر فيها تكاليف الموظفين على أساس صاف (أي باستبعاد الاقتطاعات الإلزامية من مرتبات الموظفين) وتُقدّر فيها جميع التكاليف الأخرى على أساس إجمالي، (أي شاملة ضرائب الدخل التي يدفعها الموظفون والتكاليف الكلية للمكاتب المحلية وتكلفة الخدمات التي سيجري تقديمها). أما الميزانية الصافية: فهي الميزانية التي تعادل فيها تقديرات المدفوعات المقرر تلقيها، بصورة كلية أو جزئية، تقديرات الميزانية الإجمالية المتصلة بها.

(٢) تتضمن الوثائق DP/1997/2 و Add.1 و DP/FPA/1999/1 تفاصيل عن الشكل الموحد، والمصطلحات والتعاريف، والمنهجية الموضوعية لعرض تقديرات الميزانية. ويتضمن المرفق الأول، لهذا التقرير قائمة بالمصطلحات وتعاريفها على النحو الذي وافق عليه برنامج الأمم المتحدة الإنمائي وصندوق الأمم المتحدة للسكان ومنظمة الأمم المتحدة للطفولة. ويرد في المرفق الثاني شرح للمنهجية المطبقة في حساب تقديرات الميزانية.

(٣) الوثيقة DP/FPA/2002/10، تقرير اللجنة الاستشارية لشؤون الإدارة والميزانية عن التقديرات المنقحة لميزانية الدعم لفترة السنتين ٢٠٠٢-٢٠٠٣ لصندوق الأمم المتحدة للسكان، الفقرة ١٢، صفحة ٤.

(٤) المخططان المعنونان "تقديرات الميزانية حسب بند الاعتماد" و "الوظائف الممولة من الموارد العادية حسب بند الاعتماد".

دولار لفترة السنتين ٢٠٠٢-٢٠٠٣، وتعكس خسارة مساهمة من إحدى الجهات المانحة الرئيسية للصندوق.

٤ - وطلب المجلس التنفيذي، في الفقرة ٧ من مقرره ٢٤/٢٠٠٢، إلى المديرية التنفيذية، إذا أصبح من الضروري تنفيذ خطة الطوارئ المقدمة في الوثيقة (DP/FPA/2002/9)، أن تكفل تعديل إجمالي الاعتمادات الإجمالية وفقا للحالة. والتقديرات الراهنة للإيرادات العادية للصندوق لفترة السنتين ٢٠٠٢-٢٠٠٣^(٥)، تبلغ ٥٤٣,٥ مليون دولار، أي ٥١,٥ مليون دولار زيادة عن التقديرات التي يستند إليها مخطط الطوارئ. ونتيجة لذلك، من المتوقع أن تزيد نفقات ميزانية الدعم لفترة السنتين خلال الفترة نفسها، ولكن لن تتجاوز ١٥٥ مليون دولار، بالرغم من الزيادة التي وافقت عليها الجمعية العامة في جدول مرتبات الموظفين الدوليين اعتبارا من ١ كانون الثاني/يناير ٢٠٠٣.

٥ - ويوجز الجدول أدناه التنفيذ المعتمزم لميزانية الدعم المنقحة لفترة السنتين ٢٠٠٢-٢٠٠٣، حسب بند الاعتماد والسنة.

(٥) قُدر مبلغ ٢٥٦ مليون دولار في عام ٢٠٠٢ وقُدر مبلغ ٢٨٧,٥ مليون دولار لعام ٢٠٠٣ اعتبارا من أيار/مايو ٢٠٠٣.

التنفيذ المخطط لميزانية الدعم لفترة السنتين ٢٠٠٢-٢٠٠٣ (بملايين دولارات
الولايات المتحدة)

بنود الاعتماد	بنود التكاليف	الاعتمادات المتقحة ٢٠٠٢-٢٠٠٣	النفقات ٢٠٠٢ ^(أ)	النفقات ٢٠٠٣ ^(ب)	النفقات	معدل التنفيذ (%)
١	١	٢٠٠٣-٢٠٠٢	٢٠٠٢	٢٠٠٣	٢٠٠٢	١:٤=٥
المقر	المتعلقة بالوظائف	٥٢,٢	٢٦,٦	٢٥,٢ ^(ج)	٥١,٨	٩٩,٢
	أخرى	٢٧,٠	١٣,١	١٥,٨ ^(د)	٢٨,٩	١٠٧,٠
	المجموع	٧٩,٢	٣٩,٧	٤١,٠	٨٠,٧	١٠١,٩
المكاتب القطرية	المتعلقة بالوظائف	٥٥,٤	٢٥,٥	٢٩,٢	٥٤,٧	٩٨,٧
	أخرى	٢٠,٦	٨,٤	١١,١	١٩,٥	٩٤,٧
	المجموع	٧٦,٠	٣٣,٩	٤٠,٣	٧٤,٢	٩٧,٦
المجموع الكلي	المجموع ^(هـ)	١٥٥,٢	٧٣,٦	٨١,٣	١٥٥,٠	٩٩,٨

(أ) التقديرات المالية السنوية للصندوق للسنة المنتهية في ٣١ كانون الأول/ديسمبر ٢٠٠٢ (غير مراجعة).

(ب) تقديرات.

(ج) تعكس معدلات شواغر أعلى بسبب الموارد المحدودة.

(د) تعكس الطبيعة الثابتة لتكاليف المقر المتزايدة.

(هـ) قد لا تساوي الأرقام المجموع بسبب تدوير الأرقام.

باء - الإطار الاستراتيجي لميزانية الدعم لفترة السنتين ٢٠٠٤-٢٠٠٥

٦ - الإطار التمويلي المتعدد السنوات: الإطار التمويلي المتعدد السنوات هو الخطة الاستراتيجية التنظيمية المتوسطة الأجل لصندوق الأمم المتحدة للسكان، التي تتكون من إطار نتائج استراتيجي وإطار موارد متكامل. وينفذ هذا الإطار التزام الصندوق نحو تعميم الإدارة القائمة على النتائج. ويقدم الإطار التمويلي المتعدد السنوات إطاراً للبرامج القطرية والبرامج المشتركة بين البلدان وبرنامج المشورة التقنية. وقدم الصندوق تقريراً تجميعياً عن تنفيذ الإطار التمويلي المتعدد السنوات للفترة ٢٠٠٠-٢٠٠٣ (الوثيقة DP/FPA/2003/4 (الجزء الثاني)) إلى الدورة السنوية للمجلس التنفيذي لعام ٢٠٠٣. ويبين هذا التقرير أن تقدماً قد أحرز فيما يتعلق بتحقيق نواتج البرامج التي يدعمها الصندوق وفي زيادة قدرات الصندوق على الإدارة من أجل تحقيق نتائج، بالرغم من مستويات التمويل غير المتوقعة.

٧ - ويجري حالياً وضع الإطار التمويلي المتعدد السنوات للفترة ٢٠٠٤-٢٠٠٧، استناداً إلى الدروس المستفادة في إطار تنفيذ الإطار المتعدد السنوات الحالي والتوجه الاستراتيجي

الجديد للصندوق، بالتشاور مع المجلس التنفيذي والشركاء الآخرين. وسيحول الإطار التمويلي المتعدد السنوات التالي، توجه الصندوق الاستراتيجي إلى خطة استراتيجية لأربع سنوات. بما في ذلك النتائج التي ينبغي تحقيقها والموارد المطلوبة لذلك.

٨ - ويتفق إطار الموارد لمقترح ميزانية الدعم لفترة السنتين ٢٠٠٤-٢٠٠٥ مع الإطار التمويلي المتعدد السنوات الذي يجري إعداده. وقد وضع توزيع موارد ميزانية الدعم لفترة السنتين على بنود اعتماد مختلفة لضمان توفير دعم كاف للأولويات الاستراتيجية. والنماذج تشمل الموارد التي وضعت جانبا للوظائف المحلية المرفعة في المكاتب القطرية، وتحسين ربط المكاتب القطرية واعتمادات مشروع تخطيط موارد المؤسسات.

٩ - واحتتمت العملية الانتقالية لصندوق الأمم المتحدة للسكان، التي بدأت بدراسة تقييم احتياجات الميدان في عام ٢٠٠١، في كانون الأول/ديسمبر ٢٠٠٢. وبينت التجربة الانتقالية أنه ينبغي للصندوق أن يعزز موارده البشرية في المكاتب القطرية وأن يتبع نهجا أكثر استراتيجية إزاء البرامج، حتى يستطيع أن يحسن مساهمة الصندوق في تحقيق الأهداف الإنمائية وزيادة فعالية استخدام الموارد.

١٠ - وتشمل نتائج الانتقال: (أ) تحقيق توجه استراتيجي جديد لمساعدة البلدان النامية على تحقيق أهداف المؤتمر الدولي للسكان والتنمية، واستعراض المؤتمر بعد مضي ٥ سنوات على انعقاده والأهداف الإنمائية للألفية؛ (ب) وإنشاء هيكل تنظيمي بتصنيف للمكاتب القطرية؛ (ج) خلق صورة جديدة لإبراز دوره؛ (د) تعزيز قدرات إدارة البرامج في المكاتب القطرية من خلال إنشاء وظائف جديدة لمديري عمليات؛ (هـ) اتباع استراتيجية موارد بشرية قائمة على الكفاءة واستراتيجية تعلم وتدريب لدعم تنفيذ الانتقال؛ و (و) بناء أصول معرفية حول المجالات الهامة. وسيواصل المقترح الحالي لميزانية الدعم لفترة السنتين تقديم الدعم للمنظمة لبلوغ نتائج الانتقال.

١١ - **التوجه الاستراتيجي الجديد.** يساعد التوجه الاستراتيجي الجديد صندوق الأمم المتحدة للسكان على أن يكون أكثر فعالية في تنفيذ برنامج عمل المؤتمر الدولي للسكان والتنمية وفي المساهمة في بلوغ الأهداف الإنمائية للألفية وتخفيف حدة الفقر. وحدد استعراض لبيئة البرمجة أولويات واستراتيجيات برمجة تنظيمية لتنفيذ برنامج عمل المؤتمر الدولي للسكان والتنمية بصورة أكثر فعالية. ودعا التوجه الاستراتيجي صندوق الأمم المتحدة للسكان إلى اتباع نهج بناء تحالفات إزاء البرمجة مع شركاء التنمية الآخرين. وسيسمح هذا للصندوق بإدارة وتوجيه استخدام الموارد الإضافية لتعزيز جدول أعمال المؤتمر الدولي

للسكان والتنمية والإجراءات الهامة بعد مرور خمس سنوات على انعقاد المؤتمر، وزيادة فعالية استخدام الموارد في مجال السكان والصحة الإنجابية ونوع الجنس.

١٢ - وسيرتبط دعم الصندوق للبرامج على نحو أوثق بتطوير السياسات في المجالات الملحة التي هي محل الاهتمام العالمي، بما في ذلك: (أ) تخفيف حدة الفقر؛ (ب) تحسين صحة الأم؛ (ج) الوقاية من الإصابة بفيروس نقص المناعة البشرية/متلازمة نقص المناعة المكتسب (الإيدز)؛ (د) تعزيز صحة المراهقين ونمائهم؛ (هـ) كفاءة تحقيق المساواة بين الجنسين وتمكين المرأة؛ (و) معالجة العنف القائم على نوع الجنس؛ (ز) احترام حقوق الإنسان؛ (ح) الاستجابة للأزمات الإنسانية؛ (ط) كفاءة توافق الأنشطة الإنمائية مع البيئة المستدامة. وسيدخل الصندوق الصحة الإنجابية ونوع الجنس والسكان في إطار التنمية وتخفيف حدة الفقر الأوسع. وستشجع أطر الشراكة الوطنية والعملية الجديدة أيضا على زيادة التعاون فيما بين المجالات المواضيعية.

١٣ - تعزيز الأداء التنظيمي. وحددت تجربة التوجه الاستراتيجي أيضا المجالات التي يستطيع الصندوق أن يزيد فيها فعاليته التنظيمية عن طريق الإدارة المتعلقة بالنتائج. وهذا يعني وجود الأشخاص المناسبين في الأماكن المناسبة وتعزيز النظم التي تدعمهم. ولذلك، يعزز الصندوق حاليا قاعدة موارده البشرية وقدراته التقنية للقيام بدوره القيادي في تنفيذ برنامج عمل المؤتمر الدولي للسكان والتنمية.

١٤ - ولتحقيق نتائج إنمائية، يولي الصندوق أولوية كبرى لتعزيز قدرات الموظفين في مجال التخطيط الاستراتيجي والإدارة من أجل تقوية أداء المكاتب القطرية. ويقدم تصنيف المكاتب القطرية قدرات بشرية على المستوى القطري، حيث الحاجة إليها ماسة. وبالإضافة إلى ذلك، يدور نظام إدارة الأداء الجديد حول إطار كفاءات سيوجه عملية تعيين الموظفين والتطوير المهني.

١٥ - ويستثمر الصندوق أيضا في تطوير شراكات مع وكالات الأمم المتحدة الأخرى ونظرائه الحكوميين لتنسيق عمليات البرمجة وتبسيطها. ولضمان المشاركة الفعالة في أطر التنمية العالمية والوطنية، لا بد من تعزيز المهارات التقنية للموظفين ورفع مستواها. وينبغي أن يستطيع موظفو المكاتب القطرية أن يعملوا بفعالية في بيئة وضع السياسات الوطنية، لربط دعم البرامج على نحو أوثق مع تطوير السياسات ولزيادة توافر التجارب القابلة للتكرار والممارسات الجيدة والدروس المستفادة. وينبغي أن يعزز الصندوق مهارات الدعوة على جميع المستويات وأن يقدم أدلة مقنعة لدور المساواة بين الجنسين والصحة الإنجابية وديناميات السكان في الحد من الفقر.

١٦ - مشروع تخطيط موارد المؤسسات. لكي يقوم الصندوق بدوره في تنفيذ البرامج والإدارة التنظيمية مع شركائه بصورة فعالة، يجب عليه أن يستثمر في تعزيز قدراته المتعلقة بجمع البيانات وتحليلها واستخدامها وفي إنشاء نظم معلومات إدارية. وسيكون إدخال نظام تخطيط موارد المؤسسات في كانون الثاني/يناير ٢٠٠٤ من أهم الاستثمارات البعيدة المدى. وتخطيط موارد المؤسسات نظام تشغيل متكامل سيشغل آليا المالية والحسابات والشراء وإدارة الموارد البشرية وسيربط، لأول مرة، نتائج البرامج بالموارد.

جيم - الآثار المالية المترتبة على تنفيذ الإطار الاستراتيجي لميزانية الدعم لفترة السنتين ٢٠٠٤-٢٠٠٥

١٧ - تعتمد الميزانية المقترحة لعامي ٢٠٠٤-٢٠٠٥ على إيرادات إجمالية قدرها ٧٥٠,٦ مليون دولار، تتكون من ٥٨٦,٧ مليون دولار من الموارد العادية و ١٦٣,٩ مليون دولار من الموارد الأخرى. ويستمد تقدير الموارد الأخرى من ١٣٦ مليون دولار من تبرعات الجهات المانحة و ٢٤ مليون دولار من المؤسسات و ١,٤ مليون دولار من استرداد النفقات العامة و ٢,٥ مليون دولار من المشتريات القابلة للسداد.

١٨ - وتمثل التقديرات البالغة ٥٨٦,٧ مليون دولار في إيرادات الموارد العادية والتقديرات البالغة ٧٥٠,٦ مليون دولار لإجمالي إيرادات الموارد زيادة قدرها ٧,٧ في المائة و ٦,٨ في المائة على التوالي مقابل التقديرات المماثلة البالغة ٥٤٥ مليون دولار و ٧٠٢,٥ مليون دولار الواردة في الوثيقة DP/FPA/2002/9. وهناك عدة عوامل تجعل هذه الزيادة المتوقعة واقعية: استقرار الاتجاهات الأخيرة في التبرعات التي أعلنتها بلدان مانحة رئيسية؛ وتوسع قاعدة الجهات المانحة بالنسبة للصندوق بتلقي مساهمات من رقم قياسي من البلدان قدره ١٣٥ بلدا في عام ٢٠٠٢؛ والزيادة المستمرة لليورو مقابل دولار الولايات المتحدة؛ وحملة الأصدقاء الأربعة وثلاثين مليون التي أدخلت أكثر من ١,٣ مليون دولار حتى الآن.

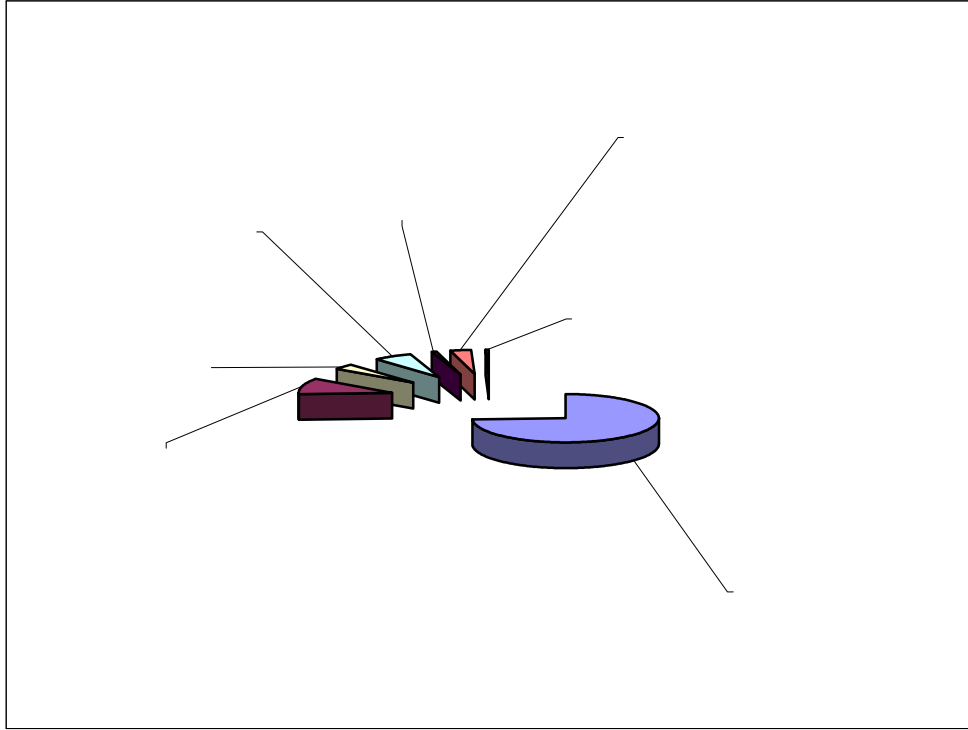
١٩ - ويوضح الجدول رقم ١ التقديرات المنقحة لموارد الصندوق لفترة السنتين ٢٠٠٤-٢٠٠٥ وتوزيع استخدامها المعتمد. وتبلغ الأرصدة المرحلة ١٢٥,٥ مليون دولار: ٢,٥ مليون دولار من الموارد العادية و ١٢٣ مليون دولار من الموارد الأخرى. ويزيد الرصيد المرحل الموارد الإجمالية المتاحة لأنشطة البرامج وأنشطة دعم البرامج في عامي ٢٠٠٤-٢٠٠٥ إلى ٨٧٦,١ مليون دولار. وكما أشير في الجدول ١^(٦)، سيجري تحويل ٢,٨ مليون

(٦) الحاشية (و).

دولار إلى الاحتياطي التشغيلي، إذ أن الصندوق قد كُلف بالاحتفاظ برصيده التشغيلي عند نسبة ٢٠ في المائة من إيرادات الموارد العادية المتوقعة.

٢٠ - ويبين الشكل ألف كيفية استخدام إجمالي الموارد في فترة السنتين ٢٠٠٤-٢٠٠٥. سيُنق الجزء الأكبر من إجمالي الموارد البالغ ٥٥٧,٨ مليون دولار أو ٧٤,٣ في المائة من إجمالي النفقات المتوقعة مباشرة على البرامج، مقارنة بنسبة ٧٦,٦ في المائة الواردة في الوثيقة DP/FPA/2002/9. ويشتمل مقترح الميزانية أيضاً على اعتمادات لتكاليف بدء عمل إضافية لمشروع تخطيط موارد المؤسسات (٣,٨ مليون دولار أو ٠,٥ في المائة من إجمالي النفقات المتوقعة). ويصل هذا إلى إجمالي استثمار لتكاليف بدء العمل في تخطيط موارد المؤسسات قدره ١٣,٨ مليون دولار خلال الفترة من ٢٠٠٢ إلى ٢٠٠٥، بالإضافة إلى ١٠ ملايين دولار وضعت جانبا لمشروع تخطيط موارد المؤسسات في الوثيقة DP/FPA/2002/9.

٢١ - وستستخدم نسبة ٢٠,٦ في المائة من إجمالي النفقات المقدّرة للمكونات الثلاثة من ميزانية الدعم لفترة السنتين: دعم البرامج على الصعيد القطري (١٠,٥ في المائة)، ودعم البرامج في المقر (٣,٦ في المائة)؛ وتنظيم وإدارة المنظمة (٦,٥ في المائة). ويمثل هذا زيادة عن الرقم المماثل لهذه البنود البالغ ١٧,٧ في المائة، الوارد في التقديرات المنقحة لميزانية الدعم لفترة السنتين ٢٠٠٢-٢٠٠٣. ومع ذلك، ينبغي الإشارة إلى، أن معظم هذه الزيادة (٦٢,١ في المائة) مخصص لدعم البرامج للمكاتب القطرية.



٢٢ - تبلغ تقديرات الميزانية ١٥٥ مليون دولار (صاف) أو ١٦٩,٦ مليون دولار (إجمالي). وتمثل هذه التقديرات ٢٦,٤ في المائة (صاف) أو ٢٨,٩ في المائة (إجمالي) من تقديرات إيرادات الموارد العادية البالغة ٥٨٦,٧ مليون دولار. وميزانية الدعم الصافية لفترة السنتين، التي حُسبت كنسبة مئوية من إجمالي الموارد المقدرة البالغة ٧٥٠,٦ مليون دولار لفترة السنتين، تمثل ٢٠,٧ في المائة، وتمثل ميزانية الدعم الإجمالية لفترة السنتين ٢٢,٦ في المائة.

٢٣ - ويشكل ١ في المائة من إجمالي الموارد، أو ٧,٢ مليون دولار، الاعتماد لفترة ٢٠٠٤-٢٠٠٥ لتنفيذ برنامج المشورة التقنية الذي يقع في إطار دعم البرامج^(٧). ويقدر استرداد النفقات العامة لتنفيذ البرامج الممولة من الموارد العادية والموارد الأخرى بـ ٢٧ مليون دولار أو ٣,٦ في المائة من إجمالي استخدام الموارد.

(٧) تعلق ثمانون في المائة من موارد برنامج المشورة التقنية بوصفها أنشطة برامج (وظائف وأنشطة أفرقة الخدمات التقنية القطرية التابعة للصندوق) بينما تقع الـ ٢٠ في المائة المتبقية من موارد برنامج المشورة التقنية في إطار دعم البرامج (تكاليف مكتب أفرقة الخدمات التقنية القطرية).

٢٤ - إيرادات ميزانية الدعم لفترة السنتين. سُجل رد تكاليف الخدمات المقدمة من صندوق الأمم المتحدة للسكان كإيرادات لميزانية الموارد العادية لتعويض التكاليف الإدارية ذات الصلة، كما هو مطلوب في الشكل الموحد للميزانية^(٨). ففي مقترحات الميزانية السابقة، قيد إجمالي تقديرات الإيرادات للميزانية بالتناسب لصالح دعم البرامج على الصعيد القطري ودعم البرامج في المقر وتنظيم وإدارة المنظمة. ومع ذلك، أُفردت ٤ ملايين دولار من الإجمالي البالغ ١٨,٦ مليون دولار، لفترة السنتين ٢٠٠٤-٢٠٠٥، للتوزيع المباشر للمكاتب القطرية ووحدات البرامج في المقر لتعزيز تنفيذ البرامج. وسيترك هذا ١٤,٦ مليون دولار لتقيد لصالح ميزانية الدعم لفترة السنتين.

٢٥ - وتجري إدارة خدمات المشتريات لأطراف ثالثة بصورة منفصلة عن الموارد العادية. ووفقا للنظام المالي والقواعد المالية للصندوق، يقيد الرصيد المتبقي من الإيرادات في ختام فترة السنتين، بعد الوفاء بالتكاليف المباشرة لهذه الخدمات عادة لحساب ميزانية الدعم لفترة السنتين. ومن المتوقع، استنادا إلى التوقعات الحالية للحجم الكلي لخدمات المشتريات القابلة للسداد لفترة ٢٠٠٤-٢٠٠٥، أن تعوض الإيرادات المحققة البالغة ٢.٥ مليون دولار على نحو تام التكاليف المباشرة والنفقات التشغيلية المتصلة بخدمات المشتريات القابلة للسداد، تاركة بذلك، رصيدا صفرا لحساب ميزانية الدعم لفترة السنتين. وأي زيادة غير منتظرة في حجم العمل تتجاوز المستويات المتوقعة ستساهم في انخفاض في صافي ميزانية الدعم لفترة السنتين.

٢٦ - وتقيد ضريبة الدخل المسددة لرعايا بعض الدول الأعضاء، عادة، لحساب ميزانية الدعم لفترة السنتين. وبما أن المساهمة الواردة من جهة مانحة رئيسية إلى الصندوق لم ترد في مقترح الميزانية للفترة من ٢٠٠٤ إلى ٢٠٠٥، فلن يقيد أن مبلغ لضريبة الدخل لحساب ميزانية الدعم لفترة السنتين.

٢٧ - وتمثل الميزانية الصافية، التي تبلغ ١٥٥ مليون دولار، زيادة مقدارها ١٩,٩ مليون دولار ونسبتها ١٤,٧ في المائة، بالقياس إلى الميزانية الصافية البالغة ١٣٥,١ مليون دولار والواردة في التقديرات المنقحة لميزانية الدعم في فترة السنتين ٢٠٠٢-٢٠٠٣^(٨).

(٨) الوثيقة DP/1997/2.

الجدول ١

خطة الموارد لصندوق الأمم المتحدة للسكان

(بآلاف دولارات الولايات المتحدة)^(١)

المراد المتاحة	٢٠٠٥-٢٠٠٤			٢٠٠٢-٢٠٠٣ منقحة ^(٢)								
	مجموع الموارد		الموارد العادية	مجموع الموارد		الموارد العادية						
	المبلغ	%	المبلغ	المبلغ	%	المبلغ						
رصيد الفتح	١٢٥ ٥٠٠,٠		٢ ٥٠٠,٠	١٧٧ ٤٤٧,٠	١٣٧ ٥٧٥,٠	٣٩ ٨٧٢,٠						
الإيرادات												
المساهمات	٧٢٠ ١٠٠,٠		١٣٦ ٠٠٠,٠	٥٨٤ ١٠٠,٠	٦٦١ ٢٥٠,٠	٥٤٥ ٠٠٠,٠						
موارد أخرى ^(٣)	٢٨ ٠٠٠,٠		٢٥ ٤٤٠,٠	٢ ٥٦٠,٠	٣٨ ٧٥٠,٠	٠,٠						
رد تكاليف الخدمات	٢ ٥٠٠,٠		٢ ٥٠٠,٠	٠,٠	٢ ٥٠٠,٠	٠,٠						
المجموع الفرعي	٧٥٠ ٦٠٠,٠		١٦٣ ٩٤٠,٠	٥٨٦ ٦٦٠,٠	٧٠٢ ٥٠٠,٠	٥٤٥ ٠٠٠,٠						
المجموع	٨٧٦ ١٠٠,٠		٢٨٦ ٩٤٠,٠	٥٨٩ ١٦٠,٠	٨٧٩ ٩٤٧,٠	٥٨٤ ٧٨٢,٠						
استخدام الموارد - أنشطة البرامج والدعم												
برامج وأنشطة الدعم لصندوق الأمم المتحدة للسكان												
ألف - البرامج	٧٤,٣	٥٥٧ ٨٤٩,٢	٩٤,٢	١٥٧ ١٩٠,٠	٦٨,٦	٤٠٠ ٦٥٩,٢	٧٦,٦	٥٨٣ ٣٣٦,٧	٩٧,٦	١٩٢ ٧٩٤,٠	٦٩,٢	٣٩٠ ٥٤٢,٧
باء - دعم البرنامج												
المكاتب القطرية	١٠,٥	٧٩ ١٢٢,٤	٠,٠	٠,٠	١٣,٦	٧٩ ١٢٢,٤	٨,٧	٦٦ ١٩٥,٤	٠,٠	٠,٠	١١,٧	٦٦ ١٩٥,٤
المقر	٣,٦	٢٦ ٦٦٨,٤	٠,٠	٠,٠	٤,٦	٢٦ ٦٦٨,٤	٣,٦	٢٧ ٤٨٩,١	٠,٠	٠,٠	٤,٩	٢٧ ٤٨٩,١
الوكالات												
الدعم التقني	١,٠	٧ ٢٤٠,٠	٠,٠	٠,٠	١,٢	٧ ٢٤٠,٠	١,٠	٧ ٦٠٠,٠	٠,٠	٠,٠	١,٣	٧ ٦٠٠,٠
الدعم الإداري												
التشغيلي/خدمات												
التنظيم والدعم	٣,٦	٢٧ ٠٠٠,٠	٥,٨	٩ ٧٥٠,٠	٣,٠	١٧ ٢٥٠,٠	٣,١	٢٣ ٤٥١,٠	٢,٤	٤ ٦٨١,٠	٣,٣	١٨ ٧٧٠,٠
المجموع الفرعي	٤,٦	٣٤ ٢٤٠,٠	٥,٨	٩ ٧٥٠,٠	٤,٢	٢٤ ٤٩٠,٠	٤,١	٣١ ٠٥١,٠	٢,٤	٤ ٦٨١,٠	٤,٧	٢٦ ٣٧٠,٠
مجموع دعم البرامج	١٨,٧	١٤٠ ٠٣٠,٨	٥,٨	٩ ٧٥٠,٠	٢٢,٣	١٣٠ ٢٨٠,٨	١٦,٤	١٢٤ ٧٣٥,٥	٢,٤	٤ ٦٨١,٠	٢١,٣	١٢٠ ٠٥٤,٥
جيم - تنظيم وإدارة المنظمة	٦,٥	٤٩ ١٧٠,٠	٠,٠	٠,٠	٨,٤	٤٩ ١٧٠,٠	٥,٤	٤١ ٤٤١,٨	٠,٠	٠,٠	٧,٣	٤١ ٤٤١,٨
دال - التكاليف غير المتكررة												
مشروع تخطيط موارد												
المشاريع	٠,٥	٣ ٧٥٠,٠	٠,٠	٠,٠	٠,٦	٣ ٧٥٠,٠	١,٣	١٠ ٠٠٠,٠	٠,٠	٠,٠	١,٨	١٠ ٠٠٠,٠
احتياجات إضافية												
للدفعات إتمام الخدمة	٠,٠	٠,٠	٠,٠	٠,٠	٠,٠	٠,٠	٠,٣	٢ ٠٠٠,٠	٠,٠	٠,٠	٠,٤	٢ ٠٠٠,٠
المجموع	١٠٠,٠	٧٥٠ ٨٠٠,٠	١٠٠,٠	١٦٦ ٩٤٠,٠	١٠٠,٠	٥٨٣ ٨٦٠,٠	١٠٠,٠	٧٦١ ٥١٤,٠	١٠٠,٠	١٩٧ ٤٧٥,٠	١٠٠,٠	٥٦٤ ٠٣٩,٠
رصيد الإقتال	١٢٢ ٥٠٠,٠		١٢٠ ٠٠٠,٠	٢ ٥٠٠,٠	١١٥ ١٠٠,٠	٩٧ ٦٠٠,٠	١٧ ٥٠٠,٠					
ميزانية الدعم لفترة السنتين												
مجموع تقديرات الميزانية الصافية	١٥٤ ٩٦٠,٨		٠,٠	١٥٤ ٩٦٠,٨	١٣٥ ١٢٦,٣	٠,٠	١٣٥ ١٢٦,٣					

الموارد المتاحة	٢٠٠٣-٢٠٠٢ (منقحة ^(١))			٢٠٠٥-٢٠٠٤		
	الموارد العادية		مجموع الموارد		الموارد الأخرى	
	المبلغ	%	المبلغ	%	المبلغ	%
تقديرات الإيرادات والتسويات						
رد تكاليف الخدمات ^(٢)	١٦٠٧٠,٠	١٠٠	١٤٦٠٠,٠	١٦٠٧٠,٠	١٠٠	١٤٦٠٠,٠
تمويل تكميلي - استرداد أموال أخرى ^(٣)	٤٠٠٠,٠	١٠٠	٤٠٠٠,٠	٤٠٠٠,٠	١٠٠	٤٠٠,٠
المجموع الفرعي	٢٠٠٧٠,٠	١٠٠	١٤٦٠٠,٠	٢٠٠٧٠,٠	١٠٠	١٤٦٠٠,٠
مجموع تقديرات الميزانية الإجمالية	١٥٥١٩٦,٣	١٠٠	١٦٩٥٦٠,٨	١٥٥١٩٦,٣	١٠٠	١٦٩٥٦٠,٨

- (أ) قُربت الأرقام في هذا الجدول وفي باقي الوثيقة إلى أقرب كسر عشري ولذلك فقد تكون هناك اختلافات طفيفة نظرا لجبر الأرقام.
- (ب) كما هو متوقع في تقديرات ميزانية الدعم لفترة السنتين ٢٠٠٣-٢٠٠٤ (الوثيقة DP/FPA/2002/9).
- (ج) تتضمن المساهمات الأخرى: (أ) تحت الموارد العادية، مبلغ ٢,٥٦ مليون دولار من الاسترداد الموزع على المكاتب القطرية؛ (ب) تحت الموارد الأخرى، مبلغ ١,٤٤ مليون دولار من الاسترداد الموزع على المكاتب القطرية، بالإضافة إلى ٢٤٠ مليون دولار من المؤسسات.
- (د) من الاسترداد البالغ ١٨,٦ مليون دولار، تم توزيع مبلغ ٤ مليون دولار على المكاتب القطرية (انظر الحاشية ج أعلاه) والوحدات البرنامجية بالمقر، مما أبقى مبلغ ١٤,٦ مليون دولار، وسيقيد هذا المبلغ لحساب ميزانية الدعم لفترة السنتين.
- (هـ) استرداد ضرائب الدخل المفروضة على موظفين من رعايا بعض الدول، والتي لم تسترد في الفترة ٢٠٠٥-٢٠٠٤.
- (و) لا يشمل رصيد الإقفال تسوية مبلغ ٣,٣ مليون دولار المطلوبة في الاحتياطي التشغيلي لفترة السنتين ٢٠٠٥-٢٠٠٤.

التغييرات

٢٨ - يتضمن الجدول ٢ مجالات مختارة للنقصان أو الزيادة، وهي مقترحة في ميزانية الدعم لفترة السنتين ٢٠٠٤-٢٠٠٥، بالقياس إلى الاقتراح الوارد في الوثيقة DP/FPA/2002/9. وسيرد أدناه تفسير لهذه التغييرات.

المكاتب القطرية

٢٩ - يبلغ إجمالي الزيادة المتعلقة بالوظائف المحلية ٥,٥ مليون دولار، مما يمثل صافي نتيجة تعديل بالزيادة في حجم الوظائف يصل إلى ٧,٨ مليون دولار وتخفيضات في التكلفة تبلغ ٢,٣ مليون دولار. وتشمل الزيادة في الحجم مبلغ ٧,٣ مليون دولار من أجل التنفيذ الكامل لتصنيف المكاتب القطرية: (أ) ٦,٣ مليون دولار للوظائف التي لم تدرج في الميزانية إلا لفترة ستة أشهر، وذلك في الوثيقة DP/FPA/2002/9^(٩)؛ (ب) ١,٠ مليون دولار لعمليات إعادة تصنيف الوظائف على الصعيد المحلي. وعلاوة على ذلك، أدرج مبلغ ٠,٥ مليون دولار من أجل أربع وظائف فنية وطنية جديدة في أفريقيا جنوب الصحراء الكبرى.

٣٠ - وفي الوقت الذي ترجع فيه الزيادة المتعلقة بالوظائف المحلية، بشكل أساسي، إلى الحجم، فإن الزيادة البالغة ٤,٨ مليون دولار، والمتصلة بالوظائف الدولية في الميدان، ترجع إلى التكلفة. ويعود هذا إلى رفع جداول المرتبات، الذي وافقت عليه الجمعية العامة وجرى تطبيقه منذ ١ كانون الثاني/يناير ٢٠٠٣، مما لم يكن متوقعا عند إعداد الوثيقة DP/FPA/2002/9. وهناك أيضا زيادة في التكلفة تبلغ ١,٢ مليون دولار، وهي تتصل بالأمن، وقد سجلت تحت بند الوظائف.

٣١ - وثمة مجال كبير آخر للزيادة في الميدان، يُقدر بـ ٠,٧ مليون دولار، وهو يتعلق بأماكن العمل. وهو يرجع إلى نتيجة صافية لزيادة في الحجم تصل إلى ١,٠ مليون دولار، مع مقابلة هذه الزيادة جزئيا بمبلغ ٠,٣ مليون دولار من التخفيضات في التكلفة. وقد أعربت المكاتب القطرية التابعة للصندوق عن احتياجها إلى أماكن إضافية في الفترة ٢٠٠٤-٢٠٠٥، حتى تتمكن من استيعاب المزيد من الوظائف الفنية الدولية، التي اعتمدت في إطار التصنيف الجديد للمكاتب القطرية. ويشكل التعديل في التكاليف النتيجة الصافية لارتفاع قيمة العملات وزيادة التكاليف المتوخاة بموجب مذكرة التفاهم الجديدة التي وضعت مع البرنامج الإنمائي بشأن استرداد التكاليف.

(٩) في الوثيقة DP/FPA/2002/9، لم تدرج إعادة تحديد الوظائف في المكاتب القطرية، على نحو كبير، في الميزانية إلا ابتداء من تموز/يوليه ٢٠٠٣.

٣٢ - ومن المتوقع لحجم استخدام الاتصالات أن يرتفع في الميدان بمقدار ٠,٧ مليون دولار. وعقب الاستثمار على نحو كبير في معدات الاتصال بالفترة ٢٠٠٢-٢٠٠٣، ينتظر أن يؤدي استخدام التكنولوجيا الساتلية من جانب المكاتب القطرية إلى زيادة حجم الاستخدام عما هو وارد في التقديرات المنقحة لميزانية الدعم لفترة السنتين ٢٠٠٢-٢٠٠٣، وهذا يرجع إلى تنفيذ مشروع تخطيط موارد المؤسسات، ابتداء من ١ كانون الثاني/يناير ٢٠٠٤.

٣٣ - وتُعزى الزيادة في الاحتياجات الأمنية بالمكاتب القطرية إلى الامتثال للمعايير التشغيلية الدنيا في مجال الأمن. وترجع هذه الزيادة، التي تبلغ ٠,٥ مليون دولار، إلى تعديلات في الحجم والتكلفة على السواء.

٣٤ - وعلى الصعيد الميداني، سينخفض الاعتماد المتعلق بتنمية النظم وبالعقود بنسبة ٨٢ في المائة، وذلك من مستوى يبلغ ١,٧ مليون دولار في إطار التقديرات المنقحة للفترة ٢٠٠٢-٢٠٠٣، حيث سيصل إلى ٠,٣ مليون دولار فيما يخص الفترة ٢٠٠٤-٢٠٠٥. ومن المتوقع أن تتم معالجة غالبية الاحتياجات في هذا المجال، في الفترة ٢٠٠٤-٢٠٠٥، في سياق تنمية تخطيط موارد المؤسسات.

٣٥ - وسيهبط السفر في مهام رسمية بمقدار ٠,٣ مليون دولار، ويرجع نصف هذا المبلغ إلى تعديلات في الحجم. ومن المتوقع أن تقلل الاحتياجات في هذا المجال بسبب التكنولوجيات الجديدة، من قبيل تنظيم المؤتمرات عن طريق الاتصال من بُعد.

٣٦ - أما التعديلات الرئيسية الأخرى فتتعلق بالحجم، وهي تندرج في إطار: (أ) التكاليف التشغيلية (المساعدة المؤقتة والعمل الإضافي، وصيانة الحواسيب، وبنود أخرى متنوعة، ولوازم مختلفة)؛ (ب) المعدات (معدات النقل، والأثاث، والتجهيزات). ويصل النقصان الإجمالي في هذه المجالات إلى ١,٥ مليون دولار.

المقر

٣٧ - كما هو الحال بالنسبة للمكاتب القطرية، تتصل الزيادة الرئيسية في المقر بالوظائف. وقد سُجلت، بشكل عام، زيادة إجمالية تصل إلى ٥,٢ مليون دولار من أجل الوظائف والفئات ذات الصلة.

٣٨ - وترجع هذه الزيادة إلى التعديلات التالية: (أ) اقتراح وظائف جديدة للفترة ٢٠٠٤-٢٠٠٥ (١,٤ مليون دولار)؛ (ب) إعادة ترتيب الوظائف الموجودة في سياق التصنيف الجديد (٠,٥ مليون دولار)؛ (ج) إدراج موارد لازمة لتنفيذ تقييمات التوظيف

الشاملة، باعتبار ذلك جزءاً من الاستراتيجية الجديدة للموارد البشرية (٣,٠ مليون دولار)؛ (د) زيادة جداول المرتبات، التي اعتمدها الجمعية العامة بشأن الموظفين الفنيين وموظفي الخدمات العامة على السواء (٤ مليون دولار)؛ (هـ) تكاليف إلزامية أخرى تتصل بأمن الموظفين (٢,٠ مليون دولار)؛ (و) إلغاء وظيفة فنية واحدة وثمان وظائف من فئة الخدمات العامة (٣,١ مليون دولار من النقصان في الحجم).

٣٩ - وتعزى الزيادة المتعلقة بالخراب الاستشاريين، والتي تبلغ ٤,٠ مليون دولار (من مستوى يصل إلى ٩,٠ مليون دولار)، إلى تعديل في كل من الحجم والتكلفة. ويرجع التعديل في الحجم، وهو ٢,٠ مليون دولار، إلى الاستعانة بمصادر خارجية للاضطلاع بخدمات مراجعة الحسابات، التي كان يوفرها البرنامج الإنمائي، وذلك لانتهاء اتفاق مع البرنامج الإنمائي في ختام عام ٢٠٠٢.

٤٠ - ومن المتوقع لعملية رد التكاليف للوكالات بشأن ما تقدمه من خدمات أن تهبط بمقدار ٢,٠ مليون دولار. ويرجع هذا الرقم إلى تخفيضات في الحجم تبلغ ٨,٠ مليون دولار، وتقابل هذه التخفيضات، على نحو كامل تقريباً، زيادة في التكلفة تصل إلى ٦,٠ مليون دولار. وترد تفاصيل هذه التعديلات في الفقرتين ١٠٨ و ١٠٩.

٤١ - وسينخفض الاعتماد المتعلق بخدمات الطباعة بمبلغ صافيه ٣,٠ مليون دولار، وهذا يرجع إلى تخفيضات في الحجم تصل إلى ٦,٠ مليون دولار وزيادات في التكلفة تبلغ ٣,٠ مليون دولار. والتحدي يتمثل في الوصول إلى الجمهور نفسه، أو إلى جمهور أوسع نطاقاً، بموارد أقل. وقد يساعد استخدام التكنولوجيات المتقدمة في تحقيق هذا الهدف.

٤٢ - وكما هو الحال في الميدان، حُطّطت أيضاً تخفيضات في مجال السفر بالمقر. وفي المقر، تحولت التخفيضات الصافية البالغة ١,٠ مليون دولار إلى إدراج اعتماد مقداره ٦,١ مليون دولار لفترة السنتين ٢٠٠٤-٢٠٠٥.

٤٣ - وتعزى غالبية سائر التعديلات بالنقص في الحجم، على صعيد المقر، إلى الانخفاض المزمع في الاستخدام في مجال إيجار وصيانة التجهيزات، وصيانة معدات الحواسيب، واللوازم المتنوعة. ويعكس التخفيض في الاعتماد المتعلق بتعديل أماكن العمل إنجاز تجديلات المقر في عام ٢٠٠٤.

دال - موجز المقترحات

٤٤ - يبين الجدول ٣ صافي تقديرات الميزانية حسب بند الاعتماد والموقع. ويقترح صندوق السكان زيادات صافية في الحجم تبلغ ٨,٩ مليون دولار، بينما تقدر زيادات

التكاليف بمبلغ ١٠ مليون دولار، مما يشمل زيادات في التضخم والتكاليف الأخرى. وتعزى نسبة ٥٠,٥ في المائة من صافي مجموع الزيادة البالغ ١٩,٨ مليون دولار إلى زيادات في التكلفة. ويشكل الاعتماد الإجمالي المتعلق بالمكاتب القطرية ٥١,١ في المائة من إجمالي المقترح، في حين أن المقر يمثل ٤٨,٩ في المائة. وفيما يخص المقر، يبلغ الدعم البرنامجي ١٧,٢ في المائة، في حين أن الحصة المتعلقة بتنظيم وإدارة المنظمة تصل إلى ٣١,٧ في المائة.

٤٥ - وكان المعدلان المقابلان، اللذان وردا في الوثيقة DP/FPA/2002/9، ٤٩ في المائة للميدان و ٥١ في المائة للمقر، حيث بلغ الدعم البرنامجي في المقر ٢٠,٣ في المائة، وكان تنظيم وإدارة المنظمة في مستوى ٣٠,٧ في المائة. ويعكس هذا المقترح، بالتالي، الجهود المستمرة لزيادة حصة موارد ميزانية الدعم لفترة السنتين في تنفيذ الدعم البرنامجي بالميدان.

٤٦ - ويعرض الجدول ٤ موجز الوظائف الممولة من الموارد العادية حسب الفئة وبند الاعتماد والموقع. ولا يوجد تغيير في عدد الوظائف المطلق (٩٧٢) بالنسبة لفترة السنتين الراهنة. ومع هذا، فإن العدد الإجمالي يتضمن بعض التعديلات الطفيفة في توزيع الوظائف. وقد وردت التعديلات الرئيسية، وهي إعادة تنسيق المقر وتنفيذ تصنيف المكاتب القطرية، في مقترحي الميزانية السابقين (DP/FPA/2001/10 و DP/FPA/2002/9).

٤٧ - وتتمثل التعديلات الطفيفة في التخفيض النهائي لأربع وظائف بالمقر وزيادة أربع وظائف بالميدان. ويبين الشكل باء لمحة عامة لتوزيع الوظائف الممولة من الموارد العادية المقترحة حسب بند الاعتماد، وذلك فيما يتعلق بالفترة ٢٠٠٤-٢٠٠٥.

٤٨ - ويعرض الشكل جيم تفصيلاً، حسب الفئة، لميزانية الدعم المقترحة لفترة السنتين ٢٠٠٤-٢٠٠٥، وهي تصل إلى مبلغ إجماليه ١٦٩,٦ مليون دولار.

الجدول ٢
موجز لأهم مجالات الزيادة أو النقصان
(بآلاف دولارات الولايات المتحدة)

المجموع	التكاليف ^(١)	الحجم ^(١)
١٣٥١٢٦,١		صافي تقديرات الاعتمادات المنقحة للفترة ٢٠٠٢-٢٠٠٣
		ثانياً - الزيادة
		المقر
	١٤٩٩,٩	الوظائف الجديدة
٤٠٢٩,٧		الوظائف الموجودة
	٤٨٦,٨	إعادة تصنيف الوظائف
	٢٥٢,٠	تقديرات التوظيف الشاملة
٢٢٢,٨		التكاليف الأمنية الأخرى المقيدة على حساب الوظائف
٤٢٥٢,٥	٢١٨٨,٧	مجموع الوظائف
٢٠٨,٣	١٧٥,٧	الخبراء الاستشاريون
٦٠٨,٢		السداد للوكالات
٣٨٢,٥		السفر في مهام رسمية
٢٩٧,٤		الطباعة والمواد الترويجية
٥٧٤٩,٠	٢٣٦٤,٤	المجموع الفرعي للمقر
		المكاتب القطرية
	٦٢٨٩,٥	الوظائف المحلية
	١٠٤٧,١	إعادة تصنيف الوظائف
	٤٩٨,٠	الوظائف المحلية الجديدة
	٧٨٣٤,٦	مجموع الوظائف المحلية
٤٨١٦,١		الوظائف الدولية
١١٧٧,٢		التكاليف الأمنية الأخرى المقيدة على حساب الوظائف
	١٠٣٦,٧	أماكن العمل
	٦٥٩,٠	استخدام الاتصالات
٢٥٣,٥	٢٥٣,٥	الأمن
	١١١١,٦	التعديلات الأخرى المتعلقة بالحجم
٦٢٤٦,٨	١٠٨٩٥,٣	المجموع الفرعي للمكاتب القطرية
١١٩٩٥,٨	١٣٢٥٩,٧	المجموع الفرعي للزيادة

المجموع	التكاليف ^(أ)	الحجم ^(أ)	المقر	ثانيا - النقصان
		١ ٢٨٨,٥-	الوظائف الملغاة	
		٧٦٥,٢-	السداد للوكالات	
		٥٩٩,٩-	الطباعة والمواد الترويجية	
		٤٨٤,٢-	السفر في مهام رسمية	
		٢ ٧١٣,٩-	التعديلات الأخرى المتعلقة بالحجم	
	٠,٠	٥ ٨٥١,٨-	المجموع الفرعي للمقر	
			المكاتب القطرية	
	٢٧٨,٣-		الوظائف المحلية	
		١ ٤٢٥,٦-	تنمية النظم والعقود	
		١٦٥,٨-	السفر في مهام رسمية	
	٣١٠,٥-		أماكن العمل	
	٣٩,٧-		استخدام الاتصالات	
		١ ٤٩٩,٠-	التعديلات الأخرى المتعلقة بالحجم	
	٢ ٦٢٨,٥-	٣ ٠٩٠,٤-	المجموع الفرعي للمكاتب القطرية	
	٢ ٦٢٨,٥-	٨ ٩٤٢,٢-	المجموع الفرعي للنقصان	
	١ ٥٥٣,٠		ثالثا - التضخم الصافي/ المقر	الدرجة وتساويات التكاليف الأخرى
	٨٧٣,٣-		المكاتب القطرية	
		٥ ٤٧٠,٠-	رابعا - التغيير الصافي في إيرادات الميزانية	
١٥٤٩٦٠,٦	١٠٠٤٧,٠	٩٧٨٧,٥	تقديرات الاعتمادات الصافية المنقحة للفترة ٢٠٠٥-٢٠٠٤	خامسا -

(أ) انظر المرفق الثاني، المنهجية، لتعريف الحجم والتكاليف.

الجدول ٣

تقديرات الميزانية، حسب بند الاعتماد والموقع
(بآلاف دولارات الولايات المتحدة)

٢٠٠٥-٢٠٠٤		التغييرات		٢٠٠٣-٢٠٠٢ منقحة			
التكلفة		الحجم					
النسبة	النسبة	النسبة	النسبة	النسبة	النسبة	النسبة	النسبة
التقديرات المقترحة	التقديرات المقترحة	التقديرات المقترحة	التقديرات المقترحة	التقديرات المقترحة	التقديرات المقترحة	التقديرات المقترحة	التقديرات المقترحة
المجموع	المجموع	المجموع	المجموع	المجموع	المجموع	المجموع	المجموع
تقديرات الميزانية الإجمالية							
حسب بند الاعتماد							
الدعم البرنامجي							
٥١,١%	٨٦ ٥٧٧,١	٣,٦%	٢ ٧٤٥,٠	١٠,٣%	٧ ٨٠٤,٩	٤٩,٠%	٧٦ ٠٢٧,٢
المكاتب القطرية							
١٧,٢%	٢٩ ١٨٠,٩	٨,٣%	٢ ٦٢٤,٧	١٥,٩%-	(٥ ٠١٥,٧)	٢٠,٣%	٣١ ٥٧١,٨
المقر							
٣١,٧%	٥٣ ٨٠٢,٦	٩,٨%	٤ ٦٧٧,٣	٣,٢%	١ ٥٢٨,٣	٣٠,٧%	٤٧ ٥٩٧,٠
تنظيم وإدارة المنظمة							
١٠٠,٠%	١٦٩ ٥٦٠,٦	٦,٥%	١٠ ٠٤٧,١	٢,٨%	٤ ٣١٧,٤	١٠٠,٠%	١٥٥ ١٩٦,١
المجموع							
حسب الموقع							
المكاتب القطرية							
٥١,١%	٨٦ ٥٧٧,١	٣,٦%	٢ ٧٤٥,٠	١٠,٣%	٧ ٨٠٤,٩	٤٩,٠%	٧٦ ٠٢٧,٢
المقر							
٤٨,٩%	٨٢ ٩٨٣,٥	٩,٢%	٧ ٣٠٢,١	٤,٤%-	(٣ ٤٨٧,٤)	٥١,٠%	٧٩ ١٦٨,٨
١٠٠,٠%	١٦٩ ٥٦٠,٦	٦,٥%	١٠ ٠٤٧,١	٢,٨%	٤ ٣١٧,٤	١٠٠,٠%	١٥٥ ١٩٦,١
المجموع							
الإيرادات المقدرة							
	(١٤ ٦٠٠,٠)			٢٧,٣%-	٥ ٤٧٠,٠		(٢٠ ٠٧٠,٠)
تقديرات الميزانية الصافية							
	١٥٤ ٩٦٠,٦	٧,٤%	١٠ ٠٤٧,١	٧,٢%	٩ ٧٨٧,٤		١٣٥ ١٢٦,١

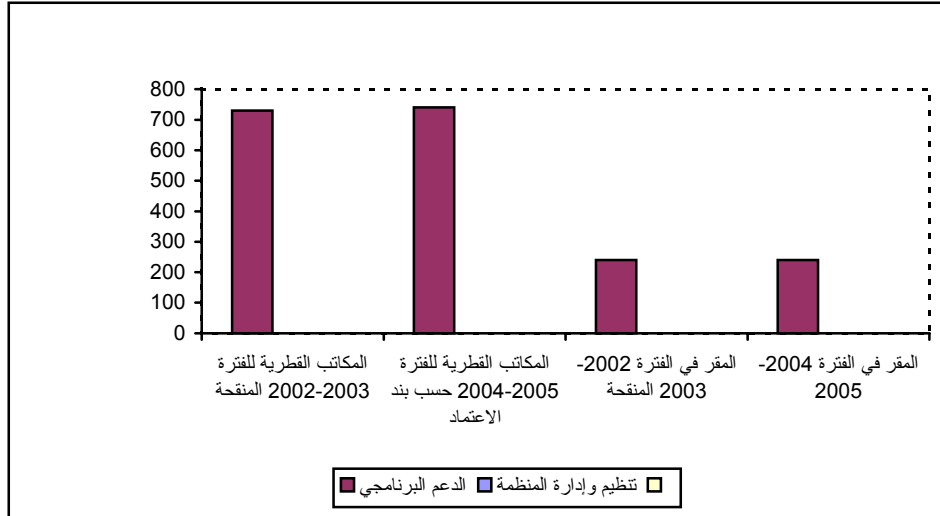
الجدول ٤

الوظائف الممولة من الموارد العادية حسب الفئة وبند الاعتماد والموقع

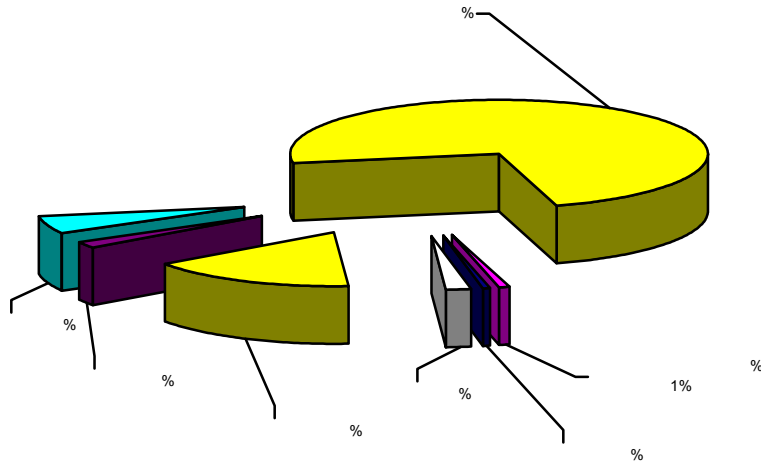
(بآلاف دولارات الولايات المتحدة)

الوظائف المقترحة الممتدة لفترة ٢٠٠٤-٢٠٠٥					التغييرات صافي الزيادة/(النقصان)					الوظائف الثابتة للفترة ٢٠٠٢-٢٠٠٣				
النسبة المئوية من المجموع	المجموع	الأخرى	الفنية	الموظفون الدوليون الوطنيون العامة/ من الفئة الفنية	المجموع	الأخرى	الفنية	الموظفون الدوليون الوطنيون العامة/ من الفئة الفنية	النسبة المئوية من المجموع	المجموع	الأخرى	الفنية	الموظفون الدوليون الوطنيون العامة/ من الفئة الفنية	الوظائف
حسب بند الاعتماد														
الدعم البرنامجي														
%٧٧,٠	٧٤٨	٤٢٤	٢٢٥	٩٩	٤	صفر	٤	صفر	%٧٦,٥	٧٤٤	٤٢٤	٢٢١	٩٩	المكاتب القطرية
%٨,٤	٨٢	٣٦	صفر	٤٦	صفر	صفر	صفر	صفر	%٨,٤	٨٢	٣٦	صفر	٤٦	المقر
%١٤,٦	١٤٢	٧٣	صفر	٦٩	(٤)	(٨)	صفر	٤	%١٥,٠	١٤٦	٨١	صفر	٦٥	تنظيم وإدارة المنظمة
%١٠٠,٠	٩٧٢	٥٣٣	٢٢٥	٢١٤	صفر	(٨)	٤	٤	%١٠٠,٠	٩٧٢	٥٤١	٢٢١	٢١٠	المجموع
	%١٠٠,٠	%٥٤,٨	%٢٣,١	%٢٢,٠						%١٠٠,٠	%٥٥,٧	%٢٢,٧	%٢١,٦	
حسب الموقع														
%٧٧,٠	٧٤٨	٤٢٤	٢٢٥	٩٩	٤	صفر	٤	صفر	%٧٦,٥	٧٤٤	٤٢٤	٢٢١	٩٩	المكاتب القطرية
	%٧٧,٠	%٧٩,٥	%١٠٠,٠	%٤٦,٣					%٧٦,٥	%٧٨,٤	%١٠٠,٠	%٤٧,١		
%٢٣,٠	٢٢٤	١٠٩	صفر	١١٥	(٤)	(٨)	صفر	٤	%٢٣,٥	٢٢٨	١١٧	صفر	١١١	المقر
	%٢٣,٠	%٢٠,٥	%٠,٠	%٥٣,٧					%٢٣,٥	%٢١,٦	%٠,٠	%٥٢,٩		
	٩٧٢	٥٣٣	٢٢٥	٢١٤	صفر	(٨)	٤	٤	%١٠٠,٠	٩٧٢	٥٤١	٢٢١	٢١٠	المجموع
	%١٠٠,٠	%١٠٠,٠	%٥٤,٨	%٢٣,١	%٢٢,٠					%١٠٠,٠	%٥٥,٧	%٢٢,٧	%٢١,٦	

الشكل باء - الوظائف الممولة من الموارد العادية حسب بند الاعتماد
ميزانية الدعم المنقحة لفترة السنتين ٢٠٠٢-٢٠٠٣ بالقياس إلى ميزانية الدعم لفترة
السنتين ٢٠٠٤-٢٠٠٥



الشكل جيم: النفقات حسب الفئة، ٢٠٠٤-٢٠٠٥
(المصدر: الجدول الثاني)



ثانيا - مقترحات ميزانية الدعم المنقحة لفترة السنتين ٢٠٠٤-٢٠٠٥

ألف - لحة عامة

١ - شغل الوظائف

٤٩ - ركز المقترحات السابقان للميزانية، اللذان قدمهما الصندوق إلى المجلس التنفيذي في الوثيقتين DP/FPA/2001/10 و DP/FPA/2002/9، على إعادة التنسيق التنظيمي بالمقر، كما أهما شرعا في عملية تعزيز المكاتب القطرية. والاقتراح المتعلق بفترة السنتين ٢٠٠٤-٢٠٠٥ يساند الاستثمارات في مجال التوظيف، مما ورد وصفه في الوثيقتين السالفتين الذكر، حيث لا يتعين سوى إدخال تغييرات هامشية في هذا المجال.

٥٠ - وكما جاء في الوثيقة DP/FPA/2002/9، يفترض هذا الاقتراح أيضا وجود معدلات شعور تبلغ ٦ في المائة فيما يتصل بالموظفين المعيّنين دوليا (سواء بالمقر أم في الميدان)، و ٢ في المائة فيما يتصل بالموظفين المعيّنين محليا بالمقر، و ١٠ في المائة فيما يتصل بالموظفين المعيّنين حليا بالميدان.

المقر

٥١ - شعبة الموارد البشرية - تشمل مجالات الاستثمار الاستراتيجي المتعلقة بالصندوق استراتيجية للموارد البشرية واستراتيجية أخرى للتعليم والتدريب من أجل دعم تنفيذ عملية الانتقال. ولقد رفع مستوى مكتب الموارد البشرية، حيث أصبح شعبة الموارد البشرية. واقترحت وظيفتان فئتان جديدتان، بالرتبة ف-٤، من أجل فرع التطوير التعليمي والمهني التابع للشعبة.

٥٢ - شعبة خدمات الرقابة - فيما يتعلق بالتقديرات المنقحة لميزانية الدعم لفترة السنتين ٢٠٠٢-٢٠٠٣ (DP/FPA/2002/9)، تم إدماج قسم مراجعة حسابات صندوق الأمم المتحدة للسكان في برنامج الأمم المتحدة الإنمائي في شعبة جديدة لخدمات الرقابة تتألف من فرعين هما: فرع خدمات مراجعة الحسابات وفرع الرقابة والتقييم. وبغية إتمام تعزيز هذه الشعبة الجديدة، اقترح خلق وظيفتين فئتين هما: مستشار تقييم أقدم من فئة (ف-٥) ومتخصص في مراجعة الحسابات من فئة (ف-٤).

٥٣ - شعبة الخدمات الإدارية - يستلزم الامتثال للمعايير الأمنية للأمم المتحدة والشواغل الأمنية التي ازدادت في المقر وفي المكاتب القطرية على حد سواء إنشاء وظيفة ضابط أمن من فئة (ف-٤) في شعبة الخدمات الإدارية. وسيكفل إنشاء هذه الوظيفة معالجة جميع المسائل الأمنية بطريقة ملائمة.

٥٤ - تخفيضات في عدد الوظائف - سيعوض إلى حد كبير عن إنشاء الوظائف الفنية التي ورد وصفها أعلاه وعددها الصافي أربعة (خمس وظائف فنية إضافية ناقصا وظيفة من فئة ف-٤ في شعبة الإعلام والمجلس التنفيذي وتعبئة الموارد) إجراء التخفيضات التالية في عدد وظائف موظفي الخدمات العامة: مكتب الموارد البشرية (وظيفتان)؛ وشعبة الخدمات الإدارية (وظيفتان)؛ وشعبة الإعلام والمجلس التنفيذي وتعبئة الموارد (وظيفتان)؛ ومكتب المدير التنفيذي (وظيفتان).

٥٥ - عمليات إعادة تصنيف الوظائف - يتضمن مقترح ميزانية الدعم لفترة السنتين ٢٠٠٤-٢٠٠٥ كذلك إعادة تصنيف بعض الوظائف في الفئتين الفنية وفئة الخدمات العامة معا. وقد أعيد تصنيف سبع عشرة وظيفة ١٠ منها وظائف فنية. ونشأت عمليات إعادة التصنيف عن اكتمال ترفيع مكتب الموارد البشرية ومكتب الرقابة والتقييم إلى مستوى الشُّعب وعن إعادة تصميم شعبة الخدمات الإدارية. وترد التفاصيل عن إعادة تصنيف الوظائف في مكتب الموارد البشرية وفي مكتب الرقابة والتقييم في الفقرتين ٧٠ و ٨٢ على التوالي. وفيما يتعلق بشعبة الخدمات الإدارية، تتمثل الوظائف الفنية الأربع التي أعيد تصنيفها فيما يلي: الرئيس، فرع المالية (من ف-٥ إلى مد-١)؛ الرئيس، فرع نظام المعلومات الإدارية (من ف-٥ إلى مد-١)؛ الرئيس، قسم الحسابات، فرع المالية (من ف-٤ إلى ف-٥)؛ والرئيس، قسم الميزانية، فرع المالية (من ف-٤ إلى ف-٥). ونجحت عمليات إعادة التصنيف هذه عن ازدياد المسؤوليات المرتبطة بهذه الوظائف. وأعيد أيضا تصنيف وظيفة رئيس فرع تبادل المعارف في شعبة الإعلام والمجلس التنفيذي وتعبئة الموارد من فئة ف-٥ إلى مد-١، وهو ما يعكس أهمية تبادل المعارف بوصفه إحدى الأولويات الاستراتيجية لدى صندوق الأمم المتحدة للسكان.

٥٦ - وأبدت اللجنة الاستشارية لشؤون الإدارة والميزانية عدة ملاحظات بشأن تصنيفات الوظائف في صندوق الأمم المتحدة للسكان في الوثيقة DP/FPA/2002/10 وينبغي الإشارة إلى أن حالات إعادة التصنيف المعروضة في مقترح الميزانية هذا تمثل اكتمال أول استعراض شامل لتصنيف الوظائف يجري في الصندوق خلال ١٤ سنة.

٥٧ - وفي المقرر، كانت عدة وظائف مصنفة لسنوات في رُتب أدن من الوظائف ذات المهام المشابهة في منظمات شريكة. وعلاوة على ذلك، أجرى صندوق الأمم المتحدة للسكان استعراضا شاملا لهيكلة التنظيمي وللکیفیه التي يوفّق بها بين أهدافه البرنامجية. وكنتیجة لذلك، أُعيد تصميم المنظمة وجرى تصنيف توصيفات الوظائف وفقا للمعايير القائمة للجنة الخدمة المدنية الدولية. وقد وافق المجلس التنفيذي على حالات إعادة

التصنيف هذه فلي الوثيقتين السابقتين المتعلقةتين بميزانية الدعم لفترة السنتين (DP/FPA/2002/9 و DP/FPA/2002/10).

٥٨ - وترتبط بمسألة إعادة تصنيف الوظائف مسألة رتب الوظائف في المقر. فبسبب حجم موظفيه المحدود والطابع المعقد لعمله، لا يستطيع صندوق الأمم المتحدة للسكان استيعاب كثير من وظائف الموظفين الفنيين المبتدئين. ولزيادة عدد الوظائف المخصصة للمبتدئين، عزز صندوق الأمم المتحدة للسكان برنامجه الخاص بصغار الموظفين الفنيين وبدأ برنامجا للمتدربين أكثر تنظيماً.

المكاتب القطرية

٥٩ - تركز الوثيقة DP/FPA/2002/9 على استحداث تصنيف للمكاتب القطرية يستند إلى احتياجات البرامج. ويجري التنفيذ وفق الجدول المحدد وسينتهي بحلول نهاية عام ٢٠٠٣. وسيعزز التصنيف حضور صندوق الأمم المتحدة للسكان في الميدان وكذلك دعمه لعمليات البرامج وذلك بإنشاء هيكل ميداني أفضل. فالأساليب الجديدة لتزويد المكاتب القطرية بالموظفين تخلق مزيجاً مختلفاً من المهارات يعزز إشراك الموظفين الفنيين الوطنيين في المجالات الحيوية ويوطد القدرة الإدارية بإنشاء وظيفة مدير العمليات، ولا سيما في البلدان التي تكون الحاجة فيها إلى المساعدة من صندوق الأمم المتحدة للسكان أكثر إلحاحاً.

٦٠ - وفي مقترح الميزانية هذا، طُلب خلق أربع وظائف محلية إضافية في المكاتب الميدانية رغم أنها لا تتصل بشكل مباشر بتصنيف المكاتب القطرية. وتشمل: (أ) وظيفتين لمراجعي الحسابات (واحد في كوت ديفوار وواحد في جنوب أفريقيا) لدعم خدمات المراجعة الداخلية لحسابات المكاتب القطرية التابعة لصندوق الأمم المتحدة للسكان في أفريقيا جنوب الصحراء الكبرى؛ و (ب) وظيفتين (واحد في السنغال وآخر في جنوب أفريقيا) لتقديم المشورة والدعم للموظفين بشأن المسائل المتصلة بفيروس نقص المناعة البشرية/متلازمة نقص المناعة المكتسب (الإيدز)، وفقاً للتوصيات الأخيرة التي أصدرها الأمين العام.

٦١ - واقترح إدخال تعديلات طفيفة على التصنيف فيما يتعلق بثلاثة مكاتب قطرية فقط هي: باكستان والجزائر ومصر^(١٠) بسبب ظروف العمل المحلية.

(١٠) باكستان: الإنشاء المؤقت لوظيفسة وطنية لكاتب وموظف مساعد ووظيفة سائق ووظيفة ساعي

وحذف وظيفة موظف برنامج محلي؛

الجزائر: إنشاء وظيفة وطنية لكاتب وموظف مساعد وحذف وظيفة وطنية لمساعد معني بالبرامج؛

مصر: إنشاء وظيفة وطنية لكاتب وموظف مساعد وحذف وظيفة وطنية لمساعد معني بالبرامج.

٦٢ - ومن المقترح نقل وظيفتي ممثل صندوق الأمم المتحدة للسكان وسائقه من باراغواي إلى كولومبيا. فالحالة الاجتماعية والإنسانية في كولومبيا والاحتياجات الخاصة المترتبة عليها تبرز حضوراً موسعاً للصندوق في ذلك البلد. وسيحسّن تعيين ممثل للصندوق في كولومبيا مشاركة الصندوق في أطر التعاون بين الوكالات وسيعزز تعبئة الموارد وسيكفل إدماج جدول أعمال المؤتمر الدولي المعني بالسكان والتنمية في الإطار العام للمساعدة الإنسانية. وسيقدم أيضاً البلد في تحسين العديد من مؤشرات الديمغرافية والمتعلقة بالصحة الإنجابية.

٦٣ - إعادة تصنيف الوظائف - في الميدان، تشكل عملية إعادة تصنيف ١٥٨ وظيفة ميدانية محلية المعروفة في هذا المقترح جزءاً جوهرياً من التصنيف الجديد للمكاتب القطرية الذي يعد استثماراً استراتيجياً بالنسبة لصندوق الأمم المتحدة للسكان.

٢ - استراتيجية الموارد البشرية، وشعبة الموارد البشرية، والتعلم والتطوير الوظيفي

٦٤ - استراتيجية الموارد البشرية - في تموز/يوليه ٢٠٠٢، شرع صندوق الأمم المتحدة للسكان في تنفيذ استراتيجية جديدة للموارد البشرية. ويتمثل أساس هذه الاستراتيجية في اعتماد نهج يستند إلى الكفاءات فيما يتعلق بإدارة وتخطيط الموارد البشرية تواكب تحسينات في مجالات التوظيف، وملاك الموظفين، وإدارة الوظائف والأداء، والتطوير الوظيفي والتعلم. والهدف النهائي هو تزويد صندوق الأمم المتحدة للسكان بالموارد البشرية التي يحتاج إليها لتحقيق رؤيته وأهدافه الاستراتيجية.

٦٥ - ويهدف إطار الكفاءات الذي اكتمل إنشاؤه في مطلع عام ٢٠٠٣ إلى دعم تحقيق التوجه الاستراتيجي وذلك بتحويل صندوق الأمم المتحدة للسكان إلى منظمة تتوخى تحقيق النتائج وتركز على القيادة والشراكة في البرامج، والدعوة، والاتقان الإداري، وتبادل المعارف والتعلم.

٦٦ - ويحدد إطار الكفاءات التوقعات التنظيمية ويضع معايير للسلوك والأداء على كل صعيد: في الميدان وفي المقر. وقد تم إدراج الكفاءات في توصيفات الوظائف وهي، إلى جانب المعرفة والخبرة، تشكل أساس الانتقاء. ويستخدم صندوق الأمم المتحدة للسكان حالياً مراكز تقييم الكفاءات فيما يتعلق بوظائف كبار الموظفين بغية كفاءة استيفاء المعايير القائمة.

٦٧ - وفي الميدان، تجري أنشطة مماثلة لتحديد ما إذا كان الموظفون الحاليون يستوفون متطلبات التصنيف. وقد تم تطوير عدد من الأدوات لدعم ممثلي الصندوق للقيام بالتوظيف

ومقارنة الوظائف استنادا إلى الكفاءات، ولتوفير برامج لإنهاء الخدمة للموظفين غير الراغبين في اكتساب الكفاءات اللازمة.

٦٨ - وسيستحدث صندوق الأمم المتحدة للسكان نظاما لتقييم وتطوير الأداء في عام ٢٠٠٣، وهو أداة رئيسية لتمكين المنظمة من تحقيق مهمتها وأهدافها الطويلة الأجل. وسيحاسب نظام تقييم وتطوير الأداء المديرين والموظفين فيما يتعلق بالنتائج واستيفاء معايير الأداء المحددة في إطار الكفاءات. ذلك أنه يشدد على تطوير الكفاءات والتعلم، وذلك بقياس ما يتحقق من النواتج الإنمائية. وسيجري كذلك تكريس جهود كبيرة لنظام للتطوير الوظيفي وبرامج للتعلم بغرض تعزيز مهارات وكفاءات الموظفين. وسييسر نموذج الموارد البشرية الجديد لشعبة الإعلام والمجلس التنفيذي وتعبئة الموارد تنفيذ نظام تقييم وتطوير الأداء.

٦٩ - شعبة الموارد البشرية - تم تعيين خبير استشاري في مجال الإدارة في نهاية عام ٢٠٠٢ لإسداء المشورة للمدير التنفيذي فيما يتعلق بقدرة مكتب الموارد البشرية وإدارته وإعداد توصيات لإنشاء هيكل يكفل التنفيذ الناجح لاستراتيجية الموارد البشرية. وقد أوصى الخبير الاستشاري بأن يعزز مكتب الموارد البشرية المجالات الاستراتيجية المتصلة بالموارد البشرية، وبخاصة إدارة الأداء، والتطوير الوظيفي وملاك الموظفين، وبأن يتم تقليص مهام المعالجة الراهنة من خلال التعاقد الخارجي.

٧٠ - وكان من بين التوصيات أيضا أن يصبح للموارد البشرية حضور أكبر ووضع أقوى في المنظمة. وقد تم استعراض وتعزيز توصيفات الوظائف. وينبغي أن ترتبط استراتيجية الموارد البشرية على نحو وثيق برؤية المنظمة وأهدافها العامة، ويتعين ترجمة الرؤية إلى استراتيجيات وسياسات ملائمة في مجال الموارد البشرية. ولذلك، من المهم أن يرأس شعبة الموارد البشرية مدير من فئة (مد-٢) يكون مسؤولا عن تعزيز عملية تحويل القوة العاملة في صندوق الأمم المتحدة للسكان وإدارة عملية التغيير التي تواكبها. وسيكون للمدير نائب يساعده يقوم بتوجيه ثلاثة أفرع هي: التعلم والتطوير الوظيفي؛ والسياسة والتخطيط في مجال الموارد البشرية؛ وخدمات الموارد البشرية، وسيؤسس كل واحد من هذه الفروع موظف من فئة ف-٥. ولإنجاز هذه المسألة، سيجري ترفيع أربع وظائف فنية: وظيفة المدير من فئة مد-١ إلى مد-٢؛ ووظيفة نائب المدير من ف-٥ إلى مد-١؛ ووظيفتي رئيس فرع إلى ف-٥.

٧١ - وعلاوة على ذلك، ولتنفيذ الاستراتيجية بفعالية، يتعين خلق قدرة إضافية في مجالات إدارة الكفاءات والأداء، والتطوير الوظيفي والتخطيط، والتدريب والتعلم، وتخطيط الموارد

البشرية. وكما أشير إلى ذلك آنفا، تم اقتراح خلق وظيفتين إضافيتين من فئة ف-٤ لإدارة مهام الأداء والتطوير الوظيفي ولتعزيز التدريب والتعلم. وسيفضي تفويض مهام المعالجة إلى متعاقدين خارجيين إلى حذف وظيفتين من فئة كبار موظفي الخدمات العامة.

٧٢ - التعلم والتطوير الوظيفي - إجمالي الميزانية المقترحة للتدريب في فترة السنتين ٢٠٠٤-٢٠٠٥ يبلغ ٢,٤ مليون دولار. وسيستخدم ٧٥ في المائة من هذا المبلغ، أو ١,٨ مليون دولار، لتدريب الموظفين الميدانيين بيد أن الباقي، وهو ٠,٦ مليون دولار، سيستخدم في تدريب موظفي المقر. وتعكس الميزانية المقترحة للتدريب الأهمية التي يوليها صندوق الأمم المتحدة للسكان للتعلم والتدريب، والتزام الصندوق بتعزيز ثقافة التعلم المستمر. كما أن الصندوق ملتزم بكفالة جعل تعلم الموظفين وتطويرهم في صميم إدارة الموارد البشرية كما هو مبين في استراتيجية الصندوق للتعلم والتدريب.

٧٣ - وسيعزز الاعتماد المرصود من ميزانية فترة السنتين ٢٠٠٤-٢٠٠٥ قدرة الموظفين على تنفيذ توجه الاستراتيجية للمنظمة والتحول إلى شركاء أكثر فعالية في عمليات الأمم المتحدة في مجال البرمجة، وتحسين مهاراتهم الإدارية والقيادية. وستدعم ميزانية التدريب تعلم الموظفين وتطويرهم في سياق إطار الكفاءات والنظم الجديدة لإدارة الوظائف، بما في ذلك نظام تقييم وتطوير الأداء. ويتطلب التنفيذ الفعال لهذه النظم من صندوق الأمم المتحدة للسكان تلبية الاحتياجات الفورية للموظفين من حيث التعلم ودعم تطويرهم في مختلف المجالات الوظيفية وتحسين مهارات المشرفين الإدارية والتدريبية. وسيركز الصندوق على احتياجات الموظفين الميدانيين وسيمنح الأولوية لاحتياجات ممثليه فيما يتعلق بالتعلم والتدريب.

٧٤ - ولإنجاز هذه الأهداف، سيقوم صندوق الأمم المتحدة للسكان بوضع برامج أساسية للتعلم، أي سلسلة متدرجة من الأنشطة في مجال التعلم تغطي مجموعة واسعة من الكفاءات التي يلزم تطويرها لتولي وظائف معينة. وسيعزز الصندوق أيضا البرامج التعريفية والتوجيهية للموظفين الجدد والذين أُسندت إليهم مهام جديدة، وبخاصة الممثلون ونوابهم، وذلك بزيادة مستوى الإحاطات الإعلامية المنتظمة والتدريب والتوجيه.

٧٥ - ولكفالة التعلم الفعال والمستمر في مكان العمل، سيركز صندوق الأمم المتحدة للسكان على تطوير التدريب بوصفه مهارة إدارية وسيزيد نطاق توافر مواد التعلم الذاتي المتعلقة بالمهارات التقنية والإدارية، وسيشجع في نفس الوقت مساعدة النظراء بعضهم بعض والعمل الجماعي وتبادل المعارف.

٧٦ - وسيتم تعزيز التقييم وذلك بالتركيز على أهميته في برامج وأدوات وأنشطة التعلم والتدريب. وسيساعد فريق استشاري معني بالتعلم كبار الإداريين وشعبة الموارد البشرية في الإشراف على تعلم الموظفين وتدريبهم وفي تنقيح وتطوير السياسات والإجراءات المتصلة بذلك.

٧٧ - صفقات الإنهاء المبكر للخدمة - تضمنت الوثيقة DP/FPA/2002/9 اعتمادا من أموال البرامج مخصصا لصفقات الإنهاء المبكر للخدمة يُقدر بـ ٢,٠ مليون دولار بالإضافة إلى مبلغ ٢,٠ مليون دولار من ميزانية الدعم لفترة السنتين. ولا يتضمن المقترح الراهن سوى الاعتماد المتأتي من ميزانية الدعم لفترة السنتين إذ أن تنفيذ تصنيف المكاتب القطرية سيكتمل بحلول نهاية عام ٢٠٠٣. ولن يلزم بالتالي توفر موارد إضافية.

٣ - شعبة خدمات الرقابة

٧٨ - نتجت التعديلات الرئيسية في الميزانية المقترحة لشعبة خدمات الرقابة في فترة السنتين ٢٠٠٤-٢٠٠٥ عن تغير العلاقة القائمة بين صندوق الأمم المتحدة للسكان وبرنامج الأمم المتحدة الإنمائي في مجال المراجعة الداخلية للحسابات وضرورة كفالة ما يكفي من الموظفين في فرع الرقابة والتقييم كي يمكنه العمل بفعالية.

٧٩ - ونجحت الزيادات الحاصلة في التكاليف التشغيلية لشعبة خدمات الرقابة، أي تلك المتعلقة بالسفر والخبراء الاستشاريين، عن دفع التكاليف المتصلة بالمراجعة الداخلية لحسابات المكاتب القطرية التابعة للصندوق من ميزانية الدعم لفترة السنتين بدل الإعانة المقدمة من برنامج الأمم المتحدة الإنمائي التي توقف تقديمها في عام ٢٠٠٢. ونتجت الزيادات كذلك عن إدارة صندوق الأمم المتحدة للسكان بشكل مباشر للعقود الخاصة بمراجعة الحسابات في مناطق آسيا والمحيط الهادئ والدول العربية التي كان يديرها سابقا المركز الإقليمي لخدمات مراجعة الحسابات التابع لبرنامج الأمم المتحدة الإنمائي في ماليزيا.

٨٠ - وكما أشير إلى ذلك آنفا، طُلب إنشاء وظيفتين لمراجعي حسابات لفريقي المراجعة الداخلية للحسابات الناطقين بالفرنسية والانكليزية التابعين لبرنامج الأمم المتحدة الإنمائي في أفريقيا جنوب الصحراء الكبرى للقيام بمراجعة حسابات المكاتب القطرية التابعة لصندوق الأمم المتحدة للسكان. وستحل هاتان الوظيفتان محل وظيفتين من فئة التعيين المحدود المدة كان برنامج الأمم المتحدة الإنمائي يمولهما سابقا لنفس الغرض. فقد قرر برنامج الأمم المتحدة الإنمائي إنهاء نمط التعيين المحدود المدة وذلك بتمويل الوظائف الأساسية. ويجذو صندوق الأمم المتحدة للسكان حذوه توخيا للإنصاف.

٨١ - كما اقترح إنهاء الوظائف من فئة التعيين المحدود المدة في المراكز الإقليمية لخدمات مراجعة الحسابات في أمريكا اللاتينية وآسيا ومنطقة المحيط الهادئ. وعوضاً عن ذلك، اقترح إنشاء وظيفة جديدة من فئة ف-٤ لمتخصص في مراجعة الحسابات في فرع خدمات مراجعة الحسابات في المقر ليقوم بمراجعة الحسابات في أمريكا اللاتينية ومنطقة البحر الكاريبي ويؤمن بشكل جيد مراجعة الحسابات من طرف المتعاقدين في مناطق آسيا والمحيط الهادئ والدول العربية ويدعم مراجعة حسابات المشاريع.

٨٢ - وبإنشاء شعبة خدمات الرقابة، أعيد تصنيف وظيفة رئيس مكتب الرقابة والتقييم إلى رتبة مدير من فئة (مد-٢). وثمة اقتراح بأن يعاد تصنيف ما كان سابقاً وظيفة نائب رئيس مكتب الرقابة والتقييم إلى فئة مد-١ ليتولى قيادة فرع الرقابة والتقييم ويعمل أيضاً كنائب لمدير شعبة خدمات الرقابة. كما اقترح إنشاء وظيفة مستشار أقدم معني بالتقييم من فئة ف-٥ في فرع الرقابة والتقييم. ذلك أن إضافة هذه الوظيفة ستكفل وجود ما يكفي من الموظفين لأداء دور الفرع فيما يتعلق بالرقابة ولتطوير القدرة في مجالي الرصد والتقييم في سياق الإدارة القائمة على النتائج.

٤ - استراتيجية تكنولوجيا المعلومات والاتصالات

٨٣ - التوصيات الواردة في الدراسة التقييمية للاحتياجات الميدانية والمتعلقة بعملية التحول دعت إلى تبني ثقافة أساسها تبادل المعارف في صندوق الأمم المتحدة للسكان وذلك بتوفير أدوات ملائمة للأفرقة القطرية للخدمات التقنية التابعة للصندوق وللمقر. وإن هذه الأدوات سوف: (أ) تجعل بالإمكان تسجيل المعلومات فور إعدادها، وهو ما سيجعلها بطريقة ملائمة للمستعملين أينما وجدوا؛ (ب) تحسن قدرة الموظفين على رصد إيصال البرامج بشكل ملائم؛ (ج) تمكن الموظفين من إعداد ما يلزم من التقارير والتحليلات؛ (د) تنهي أو تقلص الازدواجية فيما يتعلق بتسجيل البيانات؛ و (هـ) تحسن القدرات التحليلية لدى الموظفين وتحقيقاً لهذه الأهداف، سيركز صندوق الأمم المتحدة للسكان على ثلاث مجالات رئيسية لتحسين التكنولوجيا وهي: النظم والربط والتدريب.

النظم

٨٤ - مشروع نظام تخطيط موارد المؤسسات - كما أشير إلى ذلك في الوثيقة DP/FPA/2002/9، قيم صندوق الأمم المتحدة للسكان البدائل المتاحة وقرر في عام ٢٠٠٢ أن ينضم إلى برنامج الأمم المتحدة الإنمائي ومكتب الأمم المتحدة لخدمات المشاريع في تنفيذ نظام لتخطيط موارد المؤسسات. ووفق هذا المقرر، ألغى الصندوق خططه لتطوير نظام لإدارة الموارد خاص به وسيوقف استخدام عدد من النظم العتيقة بمجرد أن يصبح نظام

تخطيط موارد المؤسسات عاملاً بشكل كامل^(١١). ويُعد هذا النهج المشترك الأكثر فعالية من حيث التكلفة فيما يتعلق بتنفيذ النظام.

٨٥ - وتشمل المزايا الرئيسية لتنفيذ نظام تخطيط موارد المؤسسات ما يلي: (أ) تكييف عمليات صندوق الأمم المتحدة للسكان مع أفضل الممارسات التي تشكل جوهر نظام تخطيط موارد المؤسسات؛ (ب) توافر تطبيقات حاسوبية مبرمجة بنفس الشكل في جميع المواقع؛ (ج) إلغاء الحاجة إلى وجود تصميم منفصل للنظم في كل موقع؛ (د) توفير مستودع مركزي للبيانات؛ (هـ) اللامركزية في إدارة البيانات والوصول إلى المعلومات؛ (و) المرونة في الإبلاغ وأدوات تحليلية قوية؛ (ز) إتاحة أدوات إدارة الموارد البشرية للمكاتب القطرية؛ (ح) برنامجاً سهلاً للاستعمال لجميع الموظفين؛ و (ط) إمكانية دعوة الشركاء إلى استخدام نفس النظام.

٨٦ - ومن المتوقع أن يجري تنفيذ نظام تخطيط موارد المؤسسات على دفعات. وتتألف الدفعة الأولى من ١٧ وحدة تشمل مختلف حسابات دفتر الأستاذ العامة وحسابات الدفع وحسابات القبض والمهام المتصلة بالخزانة وإدارة الموجودات، والمنح، والعقود، والمشاريع، والمهام الأساسية المتصلة بإدارة الموارد البشرية، وكشف المرتبات الشامل (لا يشمل كشف مرتبات الموظفين الدوليين)، وتطبيقات وبرامج مستودع البيانات الأساسية. ولم يجر بعد تحديد عدد ونطاق الدفعات اللاحقة. ولكن، من المتوقع تنفيذ كشف مرتبات الموظفين الدوليين، والسفر، وصياغة الميزانية وتحليلها، وبطاقة التقييم المتوازن (منهجية لتقييم إنجاز البرامج) في الدفعة اللاحقة. وسيجري إتمام الدفعة الأولى في عام ٢٠٠٣ وإصدارها في ١ كانون الثاني/يناير ٢٠٠٣.

٨٧ - وفي ميزانية الدعم المنقحة لفترة السنتين ٢٠٠٢-٢٠٠٣، توقع صندوق الأمم المتحدة للسكان أن يبلغ إجمالي التكلفة الأولية لتطوير نظام تخطيط موارد المؤسسات ١٠ ملايين دولار. وبعد مرور سنة وتوافر مزيد من المعلومات عن نطاق المهام التي سيتم إدراجها وعن منهجية التشغيل والدعم، يُقدَّر إجمالي تكلفة تطوير النظام بالنسبة لصندوق الأمم المتحدة للسكان بنحو ١٣,٨ مليون دولار مجزأة على النحو التالي:

(١١) نظام المعلومات الإدارية المتكامل ونظام إدارة موارد البرامج ونظام المكاتب الميدانية المتكامل القائم على برنامج ويندوز (Windows).

مشروع نظام تخطيط موارد المؤسسات، ٢٠٠٢-٢٠٠٥	
(ملايين دولارات الولايات المتحدة الأمريكية)	
البند	التكلفة المقدرة
التراخيص	١,٦
تطوير النماذج الأولية	١,٠
الإدماج	٦,٢
التركيب والتدريب	٢,٢
تكاليف الموظفين	٢,٠
تطوير الهياكل الأساسية والتصميم	٠,٧
المجموع ^(١)	١٣,٨

^(١) قد لا يفضي جمع الأرقام إلى هذا المجموع بسبب التدوير.

٨٨ - وتم رصد موارد بلغ مجموعها ١٠,٠ ملايين دولار من الموارد البرنامجية في الوثيقة DP/FPA/2002/9 وخصص مبلغ إضافي مقداره ٣,٨ ملايين دولار في مقترح الميزانية هذا كما أشير إلى ذلك في الجدول ١. وستبلغ التكاليف الجارية لنظام تخطيط موارد المؤسسات التي تشمل العمليات التي جرى التعاقد بشأنها خارجيا فضلا عن تكاليف التراخيص السنوية والدعم في مجال الصيانة ١,١ مليون دولار. وترد هذه التكاليف في مقترح الميزانية الحالي تحت البند المعنون "التكاليف للوكالات الأخرى".

٨٩ - النظم الحالية - تم إدراج اعتماد مقداره ٠,٥ مليون دولار في مقترح ميزانية الدعم لفترة السنتين ٢٠٠٤-٢٠٠٥ مخصص لرعاية النظم الحالية على نطاق صندوق الأمم المتحدة للسكان. ويتوقع الصندوق أن يحل نظام تخطيط موارد المؤسسات محل جميع النظم المستخدمة حاليا في المقر وفي المكاتب القطرية. غير أن النطاق الكامل للمهام التي سيؤديها النظام لن يكون متاحا إلا في موعد متأخر من عام ٢٠٠٦. فوحدات السفر وكشف مرتبات الموظفين الدوليين وصياغة الميزانية مثلا ستتطلب من صندوق الأمم المتحدة للسكان وبرنامج الأمم المتحدة الإنمائي مواصلة استخدام نظام المعلومات الإدارية المتكامل إلى أن تنتقل جميع المهام منه إلى نظام تخطيط موارد المؤسسات.

٩٠ - وسيوقف صندوق الأمم المتحدة للسكان استعمال نظام إدارة موارد البرامج في المقر ونظام المكاتب الميدانية المتكامل القائم على نظام ويندوز (WinUNIFOS) في معظم المكاتب القطرية اعتبارا من ١ كانون الثاني/يناير ٢٠٠٤، حيث يُتوقع أن يشرع نظام تخطيط موارد

المؤسسات في العمل. وقد يكون من اللازم دعم نظام المكاتب الميدانية المتكامل القائم على نظام ويندوز (Windows) في نحو ١٠ في المائة من المكاتب القطرية، أي تلك التي يتعذر عليها الانتقال إلى نظام تخطيط موارد المؤسسات في هذا الوقت. وبالإضافة إلى ذلك، قد يكون من اللازم استعمال نظام إدارة موارد البرامج القائم على نظام ويندوز لإعداد التقارير الدورية.

٩١ - الربط - يعد الربط عنصراً أساسياً لا بد منه لإقامة شبكة تجعل بالإمكان إنشاء نظام لتخطيط موارد المؤسسات يعمل ويعتمد على الإنترنت في جميع المكاتب القطرية. ويبدل صندوق الأمم المتحدة للسكان جهداً لجعل الهياكل الأساسية القائمة قابلة للربط عبر شبكة الإنترنت بشكل رئيسي. غير أن الإنترنت غير موجود في كل مكان وليس في وسعه دائماً تلبية متطلبات الصندوق. ولذلك، دخل الصندوق في شراكة مع وكالات الأمم المتحدة الأخرى لإقامة نطاق الموجات اللازم للتنفيذ الفعال لنظم التشغيل.

٩٢ - وفي فترة السنتين ٢٠٠٢-٢٠٠٣، أحرز صندوق الأمم المتحدة للسكان تقدماً ملحوظاً في بناء الهياكل الأساسية للربط بالتشارك مع وكالات الأمم المتحدة الأخرى. وقد رُصد اعتماد مقداره ٢,٤ مليون دولار للهياكل الأساسية للاتصالات في فترة السنتين ٢٠٠٢-٢٠٠٣. وتلزم استثمارات إضافية مبلغها ٢,٣ مليون دولار في فترة السنتين ٢٠٠٤-٢٠٠٥ لكفالة توفير نطاق الموجات اللازم.

٩٣ - وستشهد فترة السنتين ٢٠٠٤-٢٠٠٥ كذلك زيادة هائلة في حجم الاتصالات اللاسلكية، بما في ذلك الاتصالات الصوتية والبصرية والبيانية. ومن المتوقع أن تنخفض رسوم الاتصالات الصوتية والبصرية. غير أن تكلفة الاتصالات الخاصة بالبيانات يتوقع أن يزداد زيادة كبيرة بسبب زيادة استعمالها. وستلبي الاتصالات الخاصة بالبيانات الاحتياجات فيما يتعلق باستعمال نظام تخطيط موارد المؤسسات والتطبيقات المعتمدة على الشبكة الداخلية، والإنترنت وتبادل المعارف. ولذلك، سيرتفع الاعتماد البالغ ٢,٢ مليون دولار المدرج ضمن التقديرات المنقحة لميزانية الدعم لفترة السنتين ٢٠٠٢-٢٠٠٣ إلى ٢,٧ مليون دولار فيما يتعلق بفترة السنتين ٢٠٠٤-٢٠٠٥ بالنسبة للمقر والمكاتب القطرية معاً.

٩٤ - التدريب - تشكل تكلفة تدريب الموظفين المتصل بنظام تخطيط موارد المؤسسات جزءاً من الاعتماد المخصص للنظام كما أُشير إلى ذلك في الرسم البياني الوارد في الفقرة ٨٧. وفيما يتعلق بالاحتياجات الأخرى المتصلة بالمعالجة الإلكترونية للبيانات، والتي لا علاقة لها بنظام تخطيط موارد المؤسسات، تم إدراج اعتماد يبلغ ٠,٥ مليون دولار في مقترح

الميزانية لفترة السنتين ٢٠٠٤-٢٠٠٥: ويمثل هذا زيادة مقدارها ١,٠ مليون دولار مقارنة بميزانية فترة السنتين ٢٠٠٢-٢٠٠٣.

الجدول ٥ - التوزيع المقدر للاحتياجات من تكنولوجيا المعلومات للفترة ٢٠٠٤-٢٠٠٥^(أ)
(بالآلاف دولارات الولايات المتحدة)

المجموع	الهيكلة الأساسي للاتصالات	شراء المعدات الحاسوبية	صيانة المعدات الحاسوبية	تطوير النظم	الخبراء الاستشاريون	تكاليف الموظفين ^(ب)	ميزانية الدعم لفترة السنتين المنقحة
		٣٦٢,١					٢٠٠٣-٢٠٠٢
١٠ ٢٢٦,٧	٢ ٣٥١,٩	١	١ ٣٠٤,٤	١ ٩٤٤,٦	٣٢٠,٠	٢ ٩٤٣,٧	
		٣٦٢,٦					٢٠٠٥-٢٠٠٤
٨ ٦٥١,٦	٢ ٣٢٨,١	١	٧٢٥,٤	٤٥٣,٩	٥٠٠,٠	٣ ٢٨١,٦	
% ١٥,٤ -	% ١,٠ -	% ٠,٠	% ٤٤,٤ -	% ٧٦,٧ -	% ٥٦,٣	% ١١,٥	الاختلافات
							-٢٠٠٢
							٢٠٠٣
١٠ ٠٠٠,٠							مشروع تخطيط
٣ ٧٥٠,٠							موارد المؤسسات ٢٠٠٥
							(أ) المقر والمكاتب القطرية.
							(ب) تشمل التجهيز الإلكتروني للبيانات.

٥ - استراتيجية الإعلام والاتصال وتبادل المعارف

٩٥ - صُممت استراتيجية الإعلام والاتصال لصندوق الأمم المتحدة للسكان لدعم ما يرمي إلى تحقيق أهداف المؤتمر الدولي للسكان والتنمية من أنشطة الدعوة على الصعيد الوطني في البلدان المشمولة بالبرامج والبلدان المانحة على حد سواء. ويوظف الصندوق الإنترنت وأشرطة الفيديو المنخفضة التكلفة والوسائط التقليدية والاتصالات الشخصية وسفراء النوايا الحسنة. ويعبر الصندوق أهمية كبيرة لمسألة إقامة شراكات مع المنظمات غير الحكومية ومع الهيئات التداولية. وهدف استراتيجية الإعلام والاتصال بوصفها جزءاً من دور الصندوق في الدعوة يتمثل في كفالة فهم وقبول مبادئ ومرامي وأهداف المؤتمر الدولي للسكان والتنمية؛ وتأمين الالتزام والتمويل لتحقيق هذه الأهداف؛ وتوفير الدعم لأنشطة

الصندوق لتطوير البرامج والموارد. ويشكل برنامج المنشورات وحضور الصندوق عبر الإنترنت عناصر أساسية في هذه الاستراتيجية^(١٢).

٩٦ - واستمرارا للاستراتيجية القائمة، يقترح صندوق الأمم المتحدة للسكان ميزانية في المقر للمنشورات المطبوعة يبلغ إجماليها مليون دولار خلال السنتين المقبلتين. وبانخفاض الاعتماد المرصود لفترة السنتين ٢٠٠٤-٢٠٠٥ بمقدار ٠,٣ مليون دولار مقارنة بالسنتين السابقتين، سيتمثل التحدي في تلبية الطلب المتزايد على منشورات الصندوق بمستوى من المخصصات المالية أدنى مما سبق. إن الصندوق سيركز أكثر على التطبيقات المعتمدة على الإنترنت وسيشجع التآزر بين الوسائط وسيحصر استخدام الوسائط المطبوعة على المتلقين الذين لا تتوافر لهم خدمة الإنترنت.

٩٧ - ووفق المقرر ٣٦/٩١ بشأن الدواعي لتمويل المنشورات في إطار ميزانية الدعم لفترة السنتين، تنتج شعبة الإعلام والمجلس التنفيذي وتعبئة الموارد نشرة عن صندوق الأمم المتحدة للسكان؛ وتقريراً سنوياً؛ وبرقيات إخبارية، ونشرة إخبارية تصدر كل شهرين عن التطورات المتعلقة بصندوق الأمم المتحدة للسكان في مجالي السياسات والبرامج؛ ومجموعة الإحاطات الإعلامية المتعلقة بالقضايا السكانية، وكتاباً تثقيفياً يصدر كل سنة بمناسبة اليوم العالمي للسكان؛ ومجموعات صحفية عن مختلف القضايا؛ وطبعات أخرى من المنشورات. وبالإضافة إلى ذلك، ستواصل الشعبة إنتاج سلسلة من كتيبات دعائية عن مواضيع مختلفة تتصل بالولاية الإعلامية للصندوق مثل منع عدوى فيروس نقص المناعة البشرية.

٩٨ - تبادل المعارف - يعد تبادل المعارف من الأولويات الاستراتيجية في عملية تحول صندوق الأمم المتحدة للسكان وحظي بتعريف في مجال العمليات على جانب أكبر بكثير من الوضوح كنتيجة لذلك. ولما تواجهه المنظمة من مطالب متزايدة بجعل برنامج عمل المؤتمر الدولي للسكان والتنمية في صميم الحوار المتعلق بالسياسات الإنمائية، لا بد لصندوق الأمم المتحدة للسكان من نقل خبرته في مجالي العمليات والسياسات إلى شركائه على الصعيد القطري وإلى المجتمع الإنمائي الدولي. ويتطلب هذا الأمر نهجاً أكثر انفتاحاً فيما يتعلق بالتعلم وتبادل الخبرات. ويعد الربط بين الموظفين عبر المنظمة أمراً أساسياً للصندوق لنقل ما لديه من معارف إلى زبائنه.

(١٢) يمكن الاطلاع على تفاصيل هذه الأنشطة في الوثيقتين DP/FPA/2001/6 و

و DP/FPA/1997/8.

٩٩ - ويعتبر نظام إدارة الأداء تبادل المعارف من الكفاءات الأساسية التي لا بد منها لجميع الموظفين. وينبغي تعريف المجالات الرئيسية وعمليات العمل التي بإمكانها أن توفر قنويات لتبادل المعارف. فالمعارف تُكتسب بتنمية أرصدة معرفية، وهذا نهج استأثر بقدر هائل من الاهتمام من جانب المنظمات الإنمائية الأخرى.

١٠٠ - كما أن دعم النظم يعد أمراً أساسياً. وصندوق الأمم المتحدة للسكان بصدد تعزيز نظمه الإعلامية والإدارية من خلال نظام تخطيط موارد المؤسسات وإدارة الوثائق عبر الإنترنت وأدوات التعاون وتنمية الأرصدة المعرفية. وفي إطار مبادرة تبادل المعارف، يدير الصندوق حالياً الجزء المتعلق بالسكان والصحة الإنجابية في مشروع مدخل التنمية الذي اتسع ليشمل ١٧٠٠ منظمة شريكة. وفي فترة السنتين ٢٠٠٤-٢٠٠٥، سيطور صندوق الأمم المتحدة للسكان استراتيجيات لتبادل المعارف على الصعيد القطري وسيجري ما يتصل بها من التدريب.

٦ - التكاليف الأمنية

١٠١ - تكتسي مسألة أمن الموظفين أهمية متزايدة كما يتبين من القرارات الأخيرة للجمعية العامة. فمن اللازم الامتثال للمعايير الأمنية الدنيا للتشغيل فيما يتعلق بأمن أماكن الإقامة والاتصالات. ولذلك، ارتفعت المخصصات لفترة السنتين ٢٠٠٤-٢٠٠٥ بمقدار ٥,٥ مليون دولار، أو ٤٥ في المائة، إلى ١,٦ مليون دولار. وكما أُشير إلى ذلك سابقاً، استثمر صندوق الأمم المتحدة للسكان في هذا المجال بإنشاء وظيفة موظف أمني من فئة ف-٤ في شعبة الخدمات الإدارية. وعلاوة على ذلك، رُصد مبلغ ١,٤ مليون دولار للتكاليف الأمنية الإضافية في إطار المخصصات المتعلقة بالوظائف في المقر وفي الميدان على حد سواء.

٧ - المباني

١٠٢ - تشكل تكاليف إيجار المباني عبئاً ما فتئ يتزايد بالنسبة للمنظمة. وفي المقر، ستتسم الزيادة بالاستقرار في فترة السنتين ٢٠٠٤-٢٠٠٥ إذ أن صندوق الأمم المتحدة للسكان سيحاول استرداد حصة ملائمة من تكاليف كل موظف من موظفي المشاريع. ومن المتوقع أن يخفض هذا الاسترداد الذي سيسري على ٧٠ موظفاً من موظفي المشاريع سنوياً تكاليف المباني بمقدار ٢,١ مليون دولار: من ٩,٨ ملايين دولار إلى ٧,٧ ملايين دولار، أي تقريباً نفس المبلغ المحدد في الوثيقة DP/FPA/2002/9 وفي المقر، يلزم اعتماد إضافي مقداره ٢,٢ مليون دولار في الفترة ٢٠٠٤-٢٠٠٥ لإتمام عملية تجديد المباني التي شرع فيها عام ٢٠٠١.

١٠٣ - وفي الميدان، يبلغ الارتفاع المتوقع ٠,٧ مليون دولار أو ١٢,٦ في المائة. ويعود الارتفاع إلى الحيز الإضافي اللازم لوظائف الموظفين المحليين والدوليين الجديدة المنشأة من خلال تصنيف المكاتب القطرية وإلى تعويض برنامج الأمم المتحدة الإنمائي عن الخدمات المقدمة.

٨ - الأطر المشتركة بين الوكالات

١٠٤ - عقب اتخاذ قرار الجمعية العامة ٢٠١/٥٦ في كانون الأول/ديسمبر ٢٠٠١، وبدء الموجة الثانية من الإصلاحات من قبل الأمين العام في أيلول/سبتمبر ٢٠٠٢، شرعت اللجنة التنفيذية لمجموعة الأمم المتحدة الإنمائية في الاضطلاع بجهود واسعة النطاق تتعلق بالتبسيط والمواءمة.

١٠٥ - وفي أوائل عام ٢٠٠٢، شكلت المجموعة فرقة عمل للقيام بالتماس طرق تحقيق المواءمة الكاملة بحلول عام ٢٠٠٤ في المجالات الخمسة الواردة في القرار ٢٠١/٥٦^(١٣). وبفضل الأعمال التي اضطلع بها حتى الآن من جانب مختلف الأفرقة العاملة التابعة للمجموعة، وفي إطار التشاور مع عدد من المكاتب القطرية، وضعت اللجنة التنفيذية للمجموعة وسائل ترمي إلى تحسين التعاون فيما بين الوكالات في ميدان إعداد البرامج واعتمادها وتنفيذها ورصدها وتقييمها.

١٠٦ - ويجري بالفعل، في الوقت الراهن، تنفيذ بعض التوصيات. وعلى سبيل المثال، أُدخلت في وقت سابق من هذا العام وسائل عديدة من وسائل البرمجة المتسقة في البلدان الخمسة الشارعة في البرامج في مجال التقييم القطري المشترك/إطار عمل الأمم المتحدة للمساعدة الإنمائية^(١٤)، من قبيل مصفوفة نتائج إطار المساعدة الإنمائية، والاجتماع الاستراتيجي المشترك، وخطة عمل البرنامج القطري، وخطة المشاريع السنوية. وسوف تُدخل، في وقت لاحق من هذا العام، وسائل أخرى، مثل المبادئ التوجيهية المنقحة للبرمجة المشتركة، وأداة تقييم القدرة المالية، وطرائق نقل الموارد المتوائمة.

١٠٧ - ويتوقع الصندوق، بوصفه عضوا نشطا باللجنة التنفيذية لمجموعة الأمم المتحدة الإنمائية، أن يتكبد تكاليف مالية تتصل بمشاركته في هذه العمليات. وتشمل هذه التكاليف تقاسم النفقات فيما بين الوكالات في مجال توظيف الخبراء الاستشاريين، والسفر، واستئجار

(١٣) تمثل هذه المجالات الخمسة فيما يلي: (أ) تحقيق اللامركزية وتفويض السلطة؛ (ب) الأنظمة المالية؛ (ج) تنفيذ البرامج، وخاصة الرصد والإبلاغ؛ (د) الخدمات المشتركة العامة في المكاتب القطرية؛ (هـ) تعيين منظمي المشاريع الوطنيين وتدريبهم وأحورهم.

(١٤) إكوادور وباكستان وبنن وكينيا والنيجر.

مرافق الاجتماعات، واستحداث وسائل مشتركة، بالإضافة إلى نفقات تتصل بمشاركة الموظفين في شتى الأنشطة المشتركة بين الوكالات. وتتطلب المشاركة الكاملة للصندوق في هذه المبادرات زيادة مقدارها ٠,١ مليون دولار في الموارد (من ١ مليون دولار إلى ١,١ مليون دولار) مقابل الموارد المحتفظ بها في ميزانية الدعم لفترة السنتين ٢٠٠٢-٢٠٠٣.

٩ - رد التكاليف إلى وكالات الأمم المتحدة الأخرى

١٠٨ - عدلت التقديرات المتعلقة بفترة السنتين ٢٠٠٤-٢٠٠٥ مقابل فترة السنتين ٢٠٠٢-٢٠٠٣ بسبب التغييرات في اتفاقات استرداد التكاليف. ويبلغ كامل النقصان ٠,٢ مليون دولار. وقد خُفضت الإعانة المقدمة إلى برنامج الأمم المتحدة الإنمائي لقاء خدماته المتصلة بمراجعة الحسابات، ومع هذا، فقد أبرم اتفاق جديد مع البرنامج الإنمائي لتغطية التكاليف الجارية لتخطيط موارد المؤسسات. وثمة تزايد في التكاليف المتعلقة بالخدمات الموفرة من جانب الأمم المتحدة والبرنامج الإنمائي. وعلاوة على هذا، سيوقع الصندوق اتفاقات مع مكتب الأمم المتحدة لخدمات المشاريع من أجل الاستعانة بمصادر خارجية لشغل وإدارة بعض الوظائف، وكذلك مع مكتب الأمم المتحدة بجنيف من أجل تغطية التكاليف المتصلة بالموظفين في مكتب الصندوق بجنيف، وأيضاً مع هيئات أخرى من هيئات الأمم المتحدة.

١٠٩ - ويرد في الجدول التالي، موجز للتعديلات بين ميزانية الدعم المنقحة لفترة السنتين ٢٠٠٢-٢٠٠٣ ومقترح ميزانية الفترة ٢٠٠٤-٢٠٠٥:

موجز التغييرات المتعلقة برد التكاليف للوكالات من جانب المقر ^(أ) (بملايين دولارات الولايات المتحدة)			
الوكالة	ميزانية الدعم المنقحة لفترة السنتين ٢٠٠٣-٢٠٠٢	ميزانية الدعم المقترحة لفترة السنتين ٢٠٠٤-٢٠٠٥	الزيادة
الأمم المتحدة	٢,٣	٢,٦	٠,٣
برنامج الأمم المتحدة الإنمائي	٣,٥	٣,٩	٠,٤
تخطيط موارد المؤسسات	٠,٠	١,١	١,١
مراجعة الحسابات	٢,٢	٠,٠	(٢,٢)
الوكالات الأخرى	٠,٠	٠,٢	٠,٢
المجموع	٨,٠	٧,٨	(٠,٢)

(أ) لا يتضمن هذا الجدول سوى اتفاقات المقر، وفي المكاتب القطرية، كانت ثمة مذكرة تفاهم قيد الإعداد عند إنجاز هذه الوثيقة. ومن المتوقع لها أن تؤدي إلى زيادة تبلغ ٠,٣ مليون دولار فيما يتعلق بفترة السنتين ٢٠٠٤-٢٠٠٥، مما سيدرج تحت تكاليف التشغيل بالمكاتب القطرية

باء - الدعم البرنامجي

١١٠ - يشكل الدعم البرنامجي أكبر عنصر في ميزانية الدعم لفترة السنتين لدى الصندوق. وهو يتألف من بندي اعتماد - الدعم البرنامجي في المقر والدعم البرنامجي في المكاتب القطرية - وهما يستأثران معاً بما معدله ٦٨,٣ في المائة من مجموع الميزانية المقترحة (بصورة إجمالية).

١١١ - ويبين الجدول الخامس التوزيع الإقليمي التقديري لأموال البرنامج والدعم البرنامجي للفترة ٢٠٠٤-٢٠٠٥. ووفقاً لمقرر المجلس التنفيذي ١٩/٢٠٠٠ بشأن توزيع موارد الصندوق، يبين الجدول أن أفريقيا تمثل المنطقة التي تتلقى النصيب الأكبر من أموال البرنامج العادية، فهي تستأثر بما معدله ٣٠,٤ في المائة من مجموع الموارد العادية أو ١٧٧,٨ مليون دولار. وتليها آسيا ومنطقة المحيط الهادئ بنسبة ٢٥,٦ في المائة أو ١٤٩,٦ مليون دولار؛ والدول العربية وأوروبا بنسبة ١٢,٢ في المائة أو ٧١,٥ مليون دولار؛ وأمريكا اللاتينية ومنطقة البحر الكاريبي بنسبة ٩,٤ في المائة أو ٥٤,٨ مليون دولار. ويبين الجدول الخامس أيضاً أنه يُزعم توزيع حصص مماثلة على المناطق فيما يتصل بالموارد الإجمالية.

١ - المكاتب القطرية

١١٢ - يسجل الاعتماد المقترح للمكاتب القطرية، الذي يبلغ إجماليه ٨٦,٦ مليون دولار، زيادة مقدارها ١٠,٥ مليون دولار، أو ١٣,٩ في المائة، بالقياس إلى ٧٦ مليون دولار في ميزانية الدعم المنقحة لفترة السنتين ٢٠٠٢-٢٠٠٣. وعلى النحو الوارد في الجدول ١، تتعلق هذه الزيادة أساساً بالحجم.

١١٣ - وستزيد حصة الاعتمادات الإجمالية المقترحة، التي تتعلق بالمكاتب القطرية، في الفترة ٢٠٠٤-٢٠٠٥ إلى ٥١,١ في المائة (وذلك من مستوى ٤٩ في المائة في ميزانية الدعم المنقحة لفترة السنتين ٢٠٠٢-٢٠٠٣)، كما أنها سترتفع إلى ٧٤,٨ في المائة (من مستوى ٧٠,٦ في المائة) من ميزانية الدعم الإجمالية البالغة ١١٥,٨ مليون دولار.

١١٤ - ويبين الجدول الأول تفصيلاً للتقديرات حسب المناطق. وتتسم كافة المناطق بتعديلات إيجابية في الحجم. ومن المقدر أن تحدث تخفيضات في التكلفة بالنسبة لأفريقيا وحدها. وترجع هذه التعديلات إلى تضايف آثار التضخم المحلي وأسعار الصرف بين العملات المحلية ودولار الولايات المتحدة. وقد أدى انخفاض سعر دولار الولايات المتحدة إلى تحقيق مكاسب أقل شأنًا.

١١٥ - وفي الجدول الثاني، قُسمت التقديرات المنقحة حسب وجه الإنفاق وبند الاعتماد. ويرد أدناه تفسير لأهم الاختلافات.

١١٦ - الوظائف - إن أكبر عنصر من عناصر مقترح الميزانية للفترة ٢٠٠٤-٢٠٠٥ هو عنصر موظفي المكاتب القطرية. ويمثل الاعتماد المقترح البالغ ٦٧,٤ مليون دولار ٧٧,٨ في المائة من مجموع الاعتماد الإجمالي المقترح للمكاتب القطرية. ويرجع التعديل الكبير في الحجم، الذي يصل إلى ٨,٢ مليون دولار، إلى (أ) ميزنة تصنيف المكاتب القطرية، بما في ذلك ثماني وظائف فنية دولية (لمثلي الصندوق ونوابهم)، مما ورد في الوثيقة DP/FPA/2002/9، فيما يتعلق بالنصف الثاني فقط من عام ٢٠٠٣؛ (ب) أربع وظائف جديدة لموظفي البرامج القطرية في مجال مراجعات الحسابات وتوفير المشورة للموظفين فيما يتصل بفيروس نقص المناعة البشرية/متلازمة نقص المناعة المكتسب (الإيدز). وتقدر الزيادات في التكلفة التي تتعلق بالموظفين بمبلغ ٣,٨ مليون دولار. وهذا يعكس، صافي نتيجة اعتماد الجمعية العامة لجدول مرتبات أكثر ارتفاعاً للموظفين الفنيين الدوليين، اعتباراً من ١ كانون الثاني/يناير ٢٠٠٣؛ وتزايد تكاليف الأمن؛ والتخفيضات في التكاليف المتصلة بالموظفين المحليين من جراء مكاسب العملات.

١١٧ - تكاليف الموظفين الأخرى والأثاث والمعدات - تبين التعديلات المؤوية المتعلقة بالحجم التي سُجلت (وهي - ٢٨,٨ في المائة و - ٢٠,٤ في المائة، على التوالي) جهود احتواء التكاليف في هذين المجالين. وبصفة خاصة، وفي إطار بند الأثاث والمعدات، قُدر تخفيض في الاعتماد الخاص بالمركبات يبلغ ٠,٣ مليون دولار. وفي سياق الميزانية المنقحة للفترة ٢٠٠٢-٢٠٠٣، حُصص مبلغ أقصى، يصل إلى ١,٣ مليون دولار، من أجل الاستعاضة عن المركبات.

١١٨ - السفر - يقل الاعتماد التقديري لتكاليف السفر الرسمي في المكاتب القطرية، والذي يبلغ ١,٦ مليون دولار، بمعدل ١٦,٩ في المائة عن التقدير المقدم في الوثيقة DP/FPA/2002/9. ويُعزى هذا النقصان إلى الجهود المستمرة التي ترمي إلى مواصلة تخفيض تكاليف السفر الإداري بتقصير مدة البعثات وتخفيض عددها، عن طريق جمع الزيارات إلى بلدان متعددة في رحلة واحدة، واستغلال التكنولوجيا الجديدة، بما فيها تنظيم المؤتمرات من خلال الفيديو ونظم تخطيط موارد المؤسسات.

١١٩ - مصروفات التشغيل - إلى حد كبير، ترجع الزيادة الصافية في الحجم، والتي تبلغ ٠,٦ مليون دولار، إلى الزيادات المتعلقة بأماكن العمل. وثمة ضرورة لاستثمارات إضافية، علاوة على ذلك، من أجل كفاءة تحقيق الربط الشبكي بين المقر والمكاتب القطرية، على نحو كامل.

٢ - المقر

١٢٠ - يشمل الدعم البرنامجي في المقر تكاليف الشعب الجغرافية الأربع، وشعبة الدعم التقني، ومكتب التخطيط الاستراتيجي، ووحدة الاستجابة الإنسانية. ويرجع التخفيض الشامل للاعتماد في هذا المجال، والذي يبلغ - ٧,٦ في المائة بالقياس إلى ميزانية الدعم المنقحة لفترة السنتين ٢٠٠٢-٢٠٠٣، إلى معايير الاعتماد. وتُوزع التكاليف المشتركة، من قبيل الإيجارات، بناءً على عدد الوظائف، فيما بين كافة الوحدات التنظيمية بالمقر تحت كل من الدعم البرنامجي وتنظيم وإدارة المنظمة^(١٥). وفي إطار الدعم البرنامجي بالمقر، لا توجد أية زيادات مقترحة في الوظائف فيما يتصل بفترة السنتين ٢٠٠٤-٢٠٠٥. وتندرج جميع الوظائف الفنية وغالبية وظائف الخدمات العامة التي تم إلغاؤها بالمقر في الميزانية المنقحة (DP/FPA/2002/9) في سياق الدعم البرنامجي. وبالإضافة إلى هذا، لم يُرصد أي اعتماد في الفترة ٢٠٠٤-٢٠٠٥ لشعبة التخطيط الاستراتيجي والتنسيق التي تعرضت للإلغاء.

١٢١ - الوظائف - يصل التخفيض الصافي في الاعتماد الخاص بالتكاليف المتعلقة بالموظفين إلى ٠,٤ مليون دولار، وهو يرجع إلى تخفيض في الحجم مقداره ٢,١ مليون دولار، مع مقابلة هذا التخفيض جزئياً بزيادة في التكلفة تصل إلى ١,٧ مليون دولار.

١٢٢ - تكاليف الموظفين الأخرى - تشكل المساعدة المؤقتة وأحور العمل الإضافي المجال الذي ضم أكبر تخفيض نسبي من حيث الحجم في إطار الدعم البرنامجي بالمقر، حيث بلغ هذا التخفيض ٩٥,٥ في المائة.

١٢٣ - الخبراء الاستشاريون - يُتوقع حدوث تخفيض حتمي في هذا المجال بنسبة ٧٤,٢ في المائة.

١٢٤ - السفر - يصل التخفيض المتوقع في الحجم إلى ٤٩,١ في المائة، أي ٠,١ مليون دولار.

١٢٥ - مصروفات التشغيل - بُذلت الجهود اللازمة لاحتواء التكاليف المتغيرة، من جراء الاتجاه المطرد نحو ثبات التكاليف، وخاصة الوظائف. وقد خُفضت التقديرات الشاملة المتعلقة بمصروفات التشغيل في إطار الدعم البرنامجي بمقدار ١ مليون دولار بالقياس إلى الفترة ٢٠٠٢-٢٠٠٣. ومما أسهم في هذا التخفيض، الاسترداد المزمع لتكاليف استئجار أماكن العمل من موظفي المشاريع.

١٢٦ - الأثاث والمعدات - لن تتضمن الفترة ٢٠٠٤-٢٠٠٥ إلا إنجاز ذلك التجديد الواسع النطاق الذي اضطلع به فيما بين عامي ٢٠٠١ و ٢٠٠٣. ويقدر التخفيض المتعلق بالحجم من الدعم البرنامجي بالمقر بمبلغ ٠,١ مليون دولار.

(١٥) وهذا يتفق مع متطلبات موازنة الميزانية.

١٢٧ - يشمل بند الاعتماد هذا رد التكاليف لوكالات الأمم المتحدة فيما يتعلق بالخدمات الموفرة باسم الصندوق، إلى جانب الموارد الخاصة بالأنشطة المضطلع بها فيما بين الوكالات. وكما سبق الذكر، تُوزع هذه التكاليف فيما بين جميع الوحدات التنظيمية بالمقر. وعلى صعيد المقر، لا يُتوقع حدوث زيادة في هذين المجالين المترابطين، حيث ستُقابل التخفيضات الشاملة في الحجم بزيادات في التكاليف. وفي إطار الدعم البرنامجي بالمقر، يبلغ التخفيض الشامل الموزع ٥,٥ مليون دولار.

جيم - تنظيم وإدارة المنظمة

١٢٨ - يشمل بند الاعتماد المتعلق بالتنظيم والإدارة شعبة الموارد البشرية وشعبة الخدمات الإدارية وشعبة خدمات الرقابة وشعبة الإعلام والمجلس التنفيذي وتعبئة الموارد ومكتب المديرية التنفيذية. وثمة زيادة إجمالية تبلغ ٦,٢ مليون دولار، وهي ترجع إلى زيادة في الحجم بمقدار ١,٥ مليون دولار وتعديل في التكلفة بمقدار ٤,٧ مليون دولار.

١٢٩ - ويقدم الجدول الثاني بنود الانفاق حسب بند الاعتماد. ونظرا لحدوث زيادات عبر كافة الوحدات، فإن الاهتمام يتركز مرة أخرى على التعديلات الرئيسية التي تتعلق بالحجم.

١٣٠ - الوظائف - من المتوقع أن يبلغ مجموع تكاليف الوظائف ٣٦,١ مليون دولار، مما يزيد بنسبة ١٨,٣ في المائة أو بمبلغ ٥,٦ مليون دولار عما هو وارد في الوثيقة DP/FPA/2002/9. وإلى جانب الزيادة في جداول المرتبات، يشمل تقدير الميزانية هذا إضافة خمس وظائف فنية جديدة في الفترة ٢٠٠٤-٢٠٠٥ (وظيفتان لكل من إدارة الموارد البشرية وشعبة خدمات الرقابة ووظيفة واحدة لشعبة الخدمات الإدارية)، وتخفيض ثماني وظائف من فئة الخدمات العامة ووظيفة فنية واحدة. وتعكس الزيادة في الحجم أيضا كامل نتيجة الوظائف الجديدة المتعلقة بالتنظيم والإدارة (سبع وظائف فنية وثلاث وظائف بفئة الخدمات العامة)، وقد أدرجت هذه الوظائف في الميزانية لفترة عام واحد فقط في الوثيقة DP/FPA/2002/9.

١٣١ - الخبراء الاستشاريون - هناك زيادة تبلغ ٥,٥ مليون دولار، بنسبة ٦٥,٨ في المائة، وهي ترجع أساسا إلى الاستعانة بمصادر خارجية لأداء خدمات مراجعة الحسابات على يد شركات خاصة.

١٣٢ - السفر - أدت جهود احتواء التكاليف في هذا المجال إلى عدم تغييرها بالرغم من الزيادات في التكلفة.

١٣٣ - مصروفات التشغيل - يبلغ الانخفاض في الحجم، في إطار التنظيم والإدارة، ١,٣ مليون دولار، أي ١٤,٥ في المائة.

١٣٤ - رد التكاليف - كما سبق القول، تبلغ الزيادة المتوقعة المتعلقة برد التكاليف صفراً على صعيد المقر بأسره. وفي ضوء التوزيع، أدرجت زيادة إجمالية بنسبة ٨,٤ في المائة في مجال التنظيم والإدارة.

ثالثاً - مشروع القرار المتعلق بالاعتمادات

١٣٥ - في ضوء ما تقدم، توصي المديرية التنفيذية للمجلس التنفيذي باتخاذ القرار التالي:

إن المجلس التنفيذي،

وقد نظر في تقديرات ميزانية الدعم لفترة السنتين ٢٠٠٤-٢٠٠٥ لصندوق الأمم المتحدة للسكان، كما وردت في الوثيقة DP/FPA/2003/1.

(أ) يقر اعتمادات إجمالية قدرها ١٦٩,٦ مليون دولار للأغراض المبينة أدناه ويقرر استخدام الإيرادات المقدرة بمبلغ ١٤,٦ مليون دولار لمقابلة الاعتمادات الإجمالية مما يجعل الاعتمادات الصافية المقدرة ١٥٥ مليون دولار.

ميزانية الدعم لفترة السنتين ٢٠٠٤-٢٠٠٥ (بآلاف دولارات الولايات المتحدة)	
	الدعم البرنامجي:
٨٦ ٥٧٧,١	المكاتب القطرية
٢٩ ١٨٠,٩	المقر
١١٥ ٧٥٨,٠	المجموع الفرعي
٥٣ ٨٠٢,٦	تنظيم وإدارة المنظمة
١٦٩ ٥٦٠,٦	مجموع الاعتمادات الإجمالية
(١٤ ٦٠٠,٠)	مطروحا منه: الإيرادات المقدرة للميزانية
١٥٤ ٩٦٠,٦	الاعتمادات الصافية المقدرة

(ب) يأذن للمديرية التنفيذية بنقل الموارد فيما بين بنود الاعتمادات، بحد أقصى قدره ٥ في المائة من الاعتماد الذي تنقل إليه الموارد؛

(ج) يأذن بنفقات إضافية من موارد خارجة عن الميزانية تصل إلى ٣,٨ مليون دولار لتنفيذ مشروع تخطيط موارد المشاريع.

الجدول الأول - تقديرات الميزانية، حسب الوحدة التنظيمية في إطار بنود الاعتمادات والإيرادات
المقدرة للميزانية ٢٠٠٥-٢٠٠٤
(بآلاف دولارات الولايات المتحدة)

بند الاعتماد/الوحدة التنظيمية	التقديرات المتوقعة للفترة ٢٠٠٣-٢٠٠٤		التغيرات		التقديرات المتوقعة للفترة ٢٠٠٥-٢٠٠٤	
	المبلغ	النسبة المئوية	الحجم	النسبة المئوية	بآلاف دولارات الولايات المتحدة	النسبة المئوية
ألف - الدعم البرنامجي						
١ - المكاتب القطرية						
أفريقيا	٣٢ ٨٣٤,٢	١٧,١	(٤٩١,٠)	١٧,١	٣٧ ٩٤٤,٩	١٥,٦
الدول العربية وأوروبا	١٤ ٠٠٢,٢	٦,٣	٦٤٠,٤	٦,٣	١٥ ٥٢٣,١	١٠,٩
آسيا والمحيط الهادئ	١٥ ٩٢٥,٠	٤,٣	١ ٧٥١,٣	٤,٣	١٨ ٣٦٦,٨	١٥,٣
أمريكا اللاتينية ومنطقة البحر الكاريبي	١٣ ٢٦٥,٨	٤,٨	٨٤٤,٣	٤,٨	١٤ ٧٤٢,٤	١١,١
المجموع الفرعي	٧٦ ٠٢٧,٣	١٠,٣	٢ ٧٤٥,٠	١٠,٣	٨٦ ٥٧٧,١	١٣,٩
٢ - المقر						
شعبة أفريقيا	٤ ٣٣٠,٨	(١٧٢,٣)	٣٥٤,٩	٤,٠-	٤ ٥١٣,٤	٤,٢
شعبة الدول العربية وأوروبا	٣ ٣٤١,٨	(١٥٧,٧)	٢٧٦,٨	٤,٧-	٣ ٤٦٠,٩	٣,٦
شعبة آسيا والمحيط الهادئ	٣ ٣١٣,٩	(١٢٦,٦)	٢٧٣,٥	٣,٨-	٣ ٤٦٠,٨	٤,٤
شعبة أمريكا اللاتينية ومنطقة البحر الكاريبي	٣ ٣٦٨,٤	(١٩٦,٣)	٢٨٢,٢	٥,٨-	٣ ٥٥٤,٣	٢,٦
شعبة الدعم التقني	١١ ٥١٤,٢	(١ ٥١٦,٦)	٩٦٥,١	١٣,٢-	١٠ ٩٦٢,٧	٤,٨-
شعبة التخطيط الاستراتيجي والتنسيق	٣ ٩٥٤,٢	(٤ ٢٦٦,٠)	٣١١,٨	١٠٧,٩-	٠,٠	١٠٠,٠-
مكتب التخطيط الاستراتيجي	١ ١٧٠,٥	٩٦٤,٢	١٠٦,٦	٨٢,٤	٢ ٢٤١,٣	٩١,٥
وحدة الاستجابة الإنسانية	٥٧٨,١	٤٥٥,٦	٥٣,٨	٧٨,٨	١ ٠٨٧,٦	٨٨,١
المجموع الفرعي	٣١ ٥٧١,٩	(٥ ٠١٥,٧)	٢ ٦٢٤,٧	١٥,٩-	٢٩ ١٨١,٠	٧,٦-
المجموع الفرعي: الدعم البرنامجي	١٠٧ ٥٩٩,٠	٢ ٧٨٩,٢	٥ ٣٦٩,٧	٢,٦	١١٥ ٧٥٧,٩	٧,٦
باء - تنظيم وإدارة المنظمة						
مكتب المديرية التنفيذية	٥ ٧٣٧,٣	(٦٥٥,٢)	٥٦٤,٠	١١,٤-	٥ ٦٤٦,١	١,٦-
مكتب الرقابة والتقييم	٤ ١٨١,٨	٢ ٣٠٩,٩	٣٩٤,٢	٥٥,٢	٦ ٨٨٥,٩	٦٤,٧
شعبة الإعلام والمجلس التنفيذي وتعبئة الموارد	١٢ ٤٤٩,٤	(٦٩٧,٧)	١ ٢٧٩,٦	٥,٦-	١٣ ٠٣١,٣	٤,٧
شعبة الخدمات الإدارية	١٨ ٣٣١,٣	(٤٥١,٤)	١ ٥٩٩,٩	٢,٥-	١٩ ٤٧٩,٨	٦,٣
شعبة الموارد البشرية	٦ ٨٩٧,٢	١ ٠٢٢,٦	٨٣٩,٦	١٤,٨	٨ ٧٥٩,٤	٢٧,٠
المجموع الفرعي	٤٧ ٥٩٧,٠	١ ٥٢٨,٣	٤ ٦٧٧,٣	٣,٢	٥٣ ٨٠٢,٦	١٣,٠

الزيادة/النقصان	التغيرات				التقديرات المقحة للفترة ٢٠٠٣-٢٠٠٢	بند الاعتماد/الوحدة التنظيمية	
	التقديرات للفترة ٢٠٠٥-٢٠٠٤	الحجم	النسبة المئوية	المبلغ			
بالآلاف دولارات النسبة المئوية	النسبة المئوية	النسبة المئوية	النسبة المئوية	النسبة المئوية	النسبة المئوية		
٩,٣	١٤ ٣٦٤,٥	١٦٩ ٥٦٠,٦	١٠٠٤٧,١	٢,٨	٤ ٣١٧,٤	١٥٥ ١٩٦,١	مجموع الاعتمادات الإجمالية
٢٧,٣-	٥ ٤٧٠,٠	(١٤ ٦٠٠,٠)			٥ ٤٧٠,٠	(٢٠ ٠٧٠,٠)	الإيرادات المقدرة
١٤,٧	١٩ ٨٣٤,٥	١٥٤ ٩٦٠,٦	١٠٠٤٧,١	٧,٢	٩ ٧٨٧,٤	١٣٥ ١٢٦,١	مجموع الاعتمادات الصافية

الجدول الثاني - تقديرات الميزانية، حسب أوجه الإنفاق، في إطار بنود الاعتمادات ٢٠٠٥-٢٠٠٤

(بآلاف دولارات الولايات المتحدة)

بند الاعتماد/الوحدة التنظيمية	التقديرات		التغيرات		التقديرات	
	المنقحة للفترة ٢٠٠٥-٢٠٠٤	بآلاف دولارات الولايات المتحدة	الحجم		المنقحة للفترة ٢٠٠٣-٢٠٠٢	المبلغ
			النسبة المئوية	النسبة التكلفة		
ألف - الدعم البرنامجي						
١ - المكاتب القطرية						
الوظائف ^(١)	٦٧ ٤٠٨,٣	١٢ ٠٤٧,٤	٣ ٨٤٣,٧	١٤,٨	٨ ٢٠٣,٧	٥٥ ٣٦١,٠
التكاليف الأخرى للموظفين	٥٧٣,٢	(٢١٠,٠)	١٥,٩	٢٨,٨-	(٢٢٥,٩)	٧٨٣,٢
الخبراء الاستشاريون	٠,٠	٠,٠	٠,٠	٠,٠	٠,٠	٠,٠
السفر	١ ٦٣١,٩	(٣٣٢,٦)	(١٦٦,٨)	٨,٤-	(١٦٥,٨)	١ ٩٦٤,٥
مصرفات التشغيل	١٤ ٥٢٤,٣	(٣٢١,٢)	(٩٤٠,٧)	٤,٢	٦١٩,٥	١٤ ٨٤٥,٥
الأثاث والمعدات	٢ ٤٣٩,٥	(٦٣٣,٧)	(٧,١)	٢٠,٤-	(٦٢٦,٦)	٣ ٠٧٣,٢
المجموع الفرعي	٨٦ ٥٧٧,١	١٠ ٥٤٩,٩	٢ ٧٤٥,٠	١٠,٣	٧ ٨٠٤,٩	٧٦ ٠٢٧,٣
٢ - المقر						
الوظائف ^(١)	٢١ ٢٣٧,٦	(٤١٨,٣)	١ ٦٨١,٩	٩,٧-	(٢ ١٠٠,٢)	٢١ ٦٥٥,٩
التكاليف الأخرى للموظفين	٦٠,٠	(١٦٦,١)	٤٩,٧	٩٥,٥-	(٢١٥,٨)	٢٢٦,١
الخبراء الاستشاريون	٩٧,٠	(١٠٥,٧)	٤٤,٦	٧٤,٢-	(١٥٠,٣)	٢٠٢,٧
السفر	٢٦٣,٠	(٩٧,٧)	٧٩,٤	٤٩,١-	(١٧٧,١)	٣٦٠,٧
مصرفات التشغيل	٤ ٠٩٤,٢	(١ ٠٥٣,٢)	٤٣٨,٧	٢٩,٠-	(١ ٤٩١,٩)	٥ ١٤٧,٤
الأثاث والمعدات	٢٢٦,٤	(٧٧,٠)	٦٢,٧	٤٦,٠-	(١٣٩,٧)	٣٠٣,٤
رد التكاليف	٣ ٢٠٢,٦	(٤٧٣,٠)	٢٦٧,٧	٢٠,٢-	(٧٤٠,٧)	٣ ٦٧٥,٧
المجموع الفرعي	٢٩ ١٨٠,٩	(٢ ٣٩١,٠)	٢ ٦٢٤,٧	١٥,٩-	(٥ ٠١٥,٧)	٣١ ٥٧١,٨
باء - تنظيم وإدارة المنظمة						
الوظائف ^(١)	٣٦ ٠٨٩,٨	٥ ٥١٧,٤	٢ ٧٢٢,٩	٩,٣	٢ ٨٤٨,٥	٣٠ ٥١٨,٤
التكاليف الأخرى للموظفين	٤٤٠,٠	١١٩,١	٧٠,٦	١٥,١	٤٨,٥	٣٢٠,٨
الخبراء الاستشاريون	١ ٢٣٤,٠	٤٨٩,٧	١٦٣,٧	٤٣,٨	٣٢٦,٠	٧٤٤,٣
السفر	١ ٣٧٤,٠	(٤,٠)	٣٠٣,٢	٢٢,٣-	(٣٠٧,٢)	١ ٣٧٨,٠
مصرفات التشغيل	٨ ٥٥٤,٥	(٣٦٠,٧)	٩٣٥,٣	١٤,٥-	(١ ٢٩٦,٠)	٨ ٩١٥,٢
الأثاث والمعدات	٤٠٠,٢	(٥٤,٨)	١٠٠,١	٣٤,٠-	(١٥٤,٩)	٤٥٥,٠
رد التكاليف	٥ ٧١٠,٠	٤٤٤,٨	٣٨١,٥	١,٢	٦٣,٣	٥ ٢٦٥,٢

بند الاعتماد/الوحدة التنظيمية	التغييرات		الحجم		التقديرات		بند الاعتماد/الوحدة التنظيمية	
	التقديرات		النسبة		التقديرات			
	الزيادة/النقصان	بـآلاف دولارات	النسبة	النسبة	المنقحة للفترة	المنقحة للفترة		
المئوية	الولايات المتحدة	المئوية	التكلفة	المبلغ	٢٠٠٢-٢٠٠٢	٢٠٠٥-٢٠٠٤		
المجموع الفرعي	١٣,٠	٦ ٢٠٥,٦	٥٣ ٨٠٢,٦	٤ ٦٧٧,٣	٣,٢	١ ٥٢٨,٣	٤٧ ٥٩٧,٠	
المجموع								
الوظائف ^(أ)	١٦,٠	١٧ ٢٠٠,٥	١٢٤ ٧٣٥,٨	٨ ٢٤٨,٥	٨,٣	٨ ٩٥٢,٠	١٠٧ ٥٣٥,٣	
التكاليف الأخرى للموظفين	١٩,٣-	(٢٥٧,٠)	١ ٠٧٣,١	١٣٦,٢	٢٩,٦-	(٣٩٣,٢)	١ ٣٣٠,١	
الخدمات الاستشارية	٤٠,٥	٣٨٤,٠	١ ٣٣١,٠	٢٠٨,٣	١٨,٥	١٧٥,٧	٩٤٧,٠	
السفر	١١,٧-	(٤٣٤,٣)	٣ ٢٦٨,٩	٢١٥,٨	١٧,٦-	(٦٥٠,١)	٣ ٧٠٣,٢	
مصرفات التشغيل	٦,٥-	(١ ٧٣٥,١)	٢٧ ١٧٣,٠	٤٣٣,٣	٧,٥-	(٢ ١٦٨,٤)	٢٨ ٩٠٨,١	
الأثاث والمعدات	٢٠,٠-	(٧٦٥,٤)	٣ ٠٦٦,١	١٥٥,٧	٢٤,٠-	(٩٢١,٢)	٣ ٨٣١,٦	
رد التكاليف	٠,٣-	(٢٨,٢)	٨ ٩١٢,٦	٦٤٩,١	٧,٦-	(٦٧٧,٤)	٨ ٩٤٠,٨	
I. مجموع إجمالي تقديرات الميزانية	٩,٣	١٤ ٣٦٤,٥	١٦٩ ٥٦٠,٦	١٠ ٠٤٧,١	٢,٨	٤ ٣١٧,٤	١٥٥ ١٩٦,١	
تقديرات الإيرادات	٢٧,٣-	٥ ٤٧٠,٠	(١٤ ٦٠٠,٠)		٢٧,٣-	٥ ٤٧٠,٠	(٢٠ ٠٧٠,٠)	
مجموع صافي تقديرات الميزانية	١٤,٧	١٩ ٨٣٤,٥	١٥٤ ٩٦٠,٦	١٠ ٠٤٧,١	٧,٢	٩ ٧٨٧,٤	١٣٥ ١٢٦,١	

(أ) تشمل نفقات الوظائف (المحلية والدولية) والتدريب والتدريب على التجهيز الإلكتروني للبيانات.

الجدول الثالث - التغييرات الصافية المقترحة في الاحتياجات من الوظائف الممولة من الموارد العادية، ٢٠٠٥-٢٠٠٤

موظفو الفئة الفنية الدوليون وما فوقها														
الوحدة التنظيمية	٢٠٠٣-٢٠٠٢	٢٠٠٣	٢٠٠٤	مساعد	مد-٢	مد-١	ف-٥	ف-٤	ف-٣	ف-١/٢	المجموع	فئة		
												موظفو الخدمات العامة	موظفو الفئة العامة	
الجموع	٢٠٠٤	٢٠٠٥	الجموع الكلي	الجموع	الجموع	الجموع	الجموع	الجموع	الجموع	الجموع	الجموع	الجموع	الجموع	
الوظائف المعتمدة والمنقحة للفترة ٢٠٠٣-٢٠٠٢	٣	٨	٣٣	٩٤	٦٤	٧	١				٢١٠	٢٢١	٥٤١	٩٧٢
أولا - الزيادة/النقصان في الوظائف														
ألف - الدعم البرنامجي														
١ - المكاتب القطرية المجموع (الصافي) - ألف - ١	٧٤٤	صفر	صفر	صفر	صفر	صفر	صفر	صفر	صفر	صفر	صفر	٤	صفر	٧٤٨
٢ - المقر														
شعبة أفريقيا	١٣	صفر	صفر	صفر	صفر	صفر	صفر	صفر	صفر	صفر	صفر	صفر	صفر	١٣
شعبة الدول العربية وأوروبا	١٠	صفر	صفر	صفر	صفر	صفر	صفر	صفر	صفر	صفر	صفر	صفر	صفر	١٠
شعبة آسيا والمحيط الهادئ	١٠	صفر	صفر	صفر	صفر	صفر	صفر	صفر	صفر	صفر	صفر	صفر	صفر	١٠
شعبة أمريكا اللاتينية ومنطقة البحر الكاريبي	١٠	صفر	صفر	صفر	صفر	صفر	صفر	صفر	صفر	صفر	صفر	صفر	صفر	١٠
شعبة التخطيط الاستراتيجي والتنسيق	صفر	صفر	صفر	صفر	صفر	صفر	صفر	صفر	صفر	صفر	صفر	صفر	صفر	صفر
وحدة الاستجابة الإنسانية	٣	صفر	صفر	صفر	صفر	صفر	صفر	صفر	صفر	صفر	صفر	صفر	صفر	٣
مكتب التخطيط الاستراتيجي	٦	صفر	صفر	صفر	صفر	صفر	صفر	صفر	صفر	صفر	صفر	صفر	صفر	٦
شعبة الدعم التقني	٣٠	صفر	صفر	صفر	صفر	صفر	صفر	صفر	صفر	صفر	صفر	صفر	صفر	٣٠
المجموع (الصافي) - ألف - ٢	٨٢	صفر	صفر	صفر	صفر	صفر	صفر	صفر	صفر	صفر	صفر	صفر	صفر	٨٢
المجموع (الصافي) - ألف	٨٢٦	صفر	صفر	صفر	صفر	صفر	صفر	صفر	صفر	صفر	صفر	٤	صفر	٨٣٠
II.														
مكتب المديرية التنفيذية	١٥	صفر	صفر	صفر	صفر	صفر	صفر	صفر	صفر	صفر	صفر	صفر	صفر	١٣
مكتب الإشراف والتقييم	١٤	صفر	صفر	صفر	صفر	صفر	صفر	صفر	صفر	صفر	صفر	صفر	صفر	١٦
شعبة الخدمات الإدارية	٦٢	صفر	صفر	صفر	صفر	صفر	صفر	صفر	صفر	صفر	صفر	صفر	صفر	٦١
شعبة الإعلام والجلسات التنفيذية وتعبئة الموارد	٣٥	صفر	صفر	صفر	صفر	صفر	صفر	صفر	صفر	صفر	صفر	صفر	صفر	٣٢
شعبة الموارد البشرية	٢٠	صفر	صفر	صفر	صفر	صفر	صفر	صفر	صفر	صفر	صفر	صفر	صفر	٢٠
المجموع (الصافي) - باء	١٤٦	صفر	صفر	صفر	صفر	صفر	صفر	صفر	صفر	صفر	صفر	صفر	صفر	١٤٢
المجموع: الزيادة/النقصان (الصافي) في الوظائف	٩٧٢	صفر	صفر	صفر	صفر	صفر	صفر	صفر	صفر	صفر	صفر	٤	صفر	٩٧٢

موظفو الفئة الفنية الدوليون وما فوقها														
الوحدة التنظيمية	منقحة	٢٠٠٣	٢٠٠٢	وكيل أمين عام/مساعد	مد-٢	مد-١	ف-٥	ف-٤	ف-٣	ف-١/٢	المجموع	موظفو الخدمات الفنية والفئات الأخرى	موظفو الخدمات العامة والفئات الأخرى	فئة
III.														
انبا - عمليات إعادة														
تصنيف الوظائف														
ألف - الدعم البرنامجي														
المقر														
المكاتب القطرية														
المجموع (الصافي)														
صفر	صفر	صفر	صفر	صفر	صفر	صفر	صفر	صفر	صفر	صفر	صفر	صفر	صفر	صفر
IV.														
باء - تنظيم وإدارة المنظمة														
مكتب المديرية التنفيذية														
مكتب الإشراف والتقييم														
شعبة الموارد البشرية														
شعبة الخدمات الإدارية														
شعبة الإعلام والجلس التنفيذي														
وتعبئة الموارد														
صفر	صفر	١	٤	(١)	(٤)	صفر	صفر	صفر	صفر	صفر	صفر	صفر	صفر	صفر
المجموع (الصافي) - باء														
المجموع: عمليات إعادة تصنيف الوظائف (الصافي)														
صفر	صفر	١	٤	(١)	(٤)	صفر	صفر	صفر	صفر	صفر	صفر	صفر	صفر	صفر
مجموع التغييرات (الصافية)														
٣	٩	٣٧	٩٤	٦٣	٧	١	٢١٤	٢٢٥	٥٣٣	٩٧٢	٢٠٠٤-٢٠٠٥			

الجدول الرابع - التوزيع المقدر للوظائف حسب مصدر التمويل والوحدة التنظيمية

الموظفون الدوليون من الفئة الفنية وما فوقها

مصدر التمويل/الوحدة التنظيمية	و كيل أمين عام/أمين عام مساعد	مد-٢	مد-١	ف-٥	ف-٤	ف-٣	ف ١/٢	المجموع	فئة الخدمات			
									موظفو العامة الفئة الفنية والفئات الوطنية الأخرى	موظفو العامة	مجموع الكلي	
ألف - الدعم البرنامجي												
١ - المكاتب القطرية												
٢٠٠٣-٢٠٠٢												
منقحة	الموارد العادية ^(١)	١٨	٥٩	٢٢	صفر	صفر	٩٩	٢٢١	٤٢٤	٧٤٤		
	المجموع ألف-١	صفر	صفر	١٨	٥٩	٢٢	صفر	٩٩	٢٢١	٤٢٤	٧٤٤	
٢٠٠٥-٢٠٠٤												
منقحة	الموارد العادية ^(١)	١٨	٥٩	٢٢	صفر	صفر	٩٩	٢٢٥	٤٢٤	٧٤٨		
	المجموع ألف-١	صفر	صفر	١٨	٥٩	٢٢	صفر	٩٩	٢٢٥	٤٢٤	٧٤٨	
٢ - المقر												
شعبة أفريقيا												
٢٠٠٣-٢٠٠٢												
منقحة	الموارد العادية	١	٢	٣	صفر	صفر	٧	٦	١٣			
	المجموع	صفر	١	٣	صفر	صفر	٧	٦	١٣			
٢٠٠٥-٢٠٠٤												
منقحة	الموارد العادية	١	٢	٣	صفر	صفر	٧	٦	١٣			
	المجموع	صفر	١	٣	صفر	صفر	٧	٦	١٣			
شعبة الدول العربية وأوروبا												
٢٠٠٣-٢٠٠٢												
منقحة	الموارد العادية	١	١	٢	صفر	صفر	٥	٥	١٠			
	المجموع	صفر	١	٢	صفر	صفر	٥	٥	١٠			
٢٠٠٥-٢٠٠٤												
منقحة	الموارد العادية	١	١	٢	صفر	صفر	٥	٥	١٠			
	المجموع	صفر	١	٢	صفر	صفر	٥	٥	١٠			
شعبة آسيا والمحيط الهادئ												
٢٠٠٣-٢٠٠٢												
منقحة	الموارد العادية	١	١	٢	صفر	صفر	٥	٥	١٠			
	المجموع	صفر	١	٢	صفر	صفر	٥	٥	١٠			
٢٠٠٥-٢٠٠٤												
منقحة	الموارد العادية	١	١	٢	صفر	صفر	٥	٥	١٠			
	المجموع	صفر	١	٢	صفر	صفر	٥	٥	١٠			
شعبة أمريكا اللاتينية ومنطقة البحر الكاريبي												
٢٠٠٣-٢٠٠٢												
منقحة	الموارد العادية	١	١	٢	صفر	صفر	٥	٥	١٠			
	المجموع	صفر	١	٢	صفر	صفر	٥	٥	١٠			

الموظفون الدوليون من الفئة الفنية وما فوقها

مصدر التمويل/الوحدة التنظيمية	و كيل أمين عام/أمين عام مساعد	مد-٢	مد-١	ف-٥	ف-٤	ف-٣	ف ١/٢	الاجموع	فئة الخدمات موظفو العامة الفئة الفنية والفئات الأخرى الوظيفيون		
									الاجموع الكلي	موظفو العامة	الفئة الفنية والفئات الأخرى
٢٠٠٥-٢٠٠٤	الموارد العادية	١	١	١	٢	صفر	صفر	٥	٥	٥	١٠
الاجموع		صفر	١	١	٢	صفر	صفر	٥	٥	صفر	١٠
٢٠٠٣-٢٠٠٢	شعبة الدعم التقني										
٢٠٠٣-٢٠٠٢	منقحة الموارد العادية	١	٤	١٠	٢	١	صفر	١٨	١٨	١٢	٣٠
الاجموع		صفر	١	٤	١٠	١	صفر	١٨	١٨	صفر	٣٠
٢٠٠٥-٢٠٠٤	الموارد العادية	١	٤	١٠	٢	١	صفر	١٨	١٨	١٢	٣٠
الاجموع		صفر	١	٤	١٠	٢	صفر	١٨	١٨	صفر	٣٠
٢٠٠٣-٢٠٠٢	شعبة التخطيط الاستراتيجي والتنسيق										
٢٠٠٣-٢٠٠٢	منقحة الموارد العادية	صفر	صفر	صفر	صفر	صفر	صفر	صفر	صفر	صفر	صفر
الاجموع		صفر	صفر	صفر	صفر	صفر	صفر	صفر	صفر	صفر	صفر
٢٠٠٥-٢٠٠٤	الموارد العادية	صفر	صفر	صفر	صفر	صفر	صفر	صفر	صفر	صفر	صفر
الاجموع		صفر	صفر	صفر	صفر	صفر	صفر	صفر	صفر	صفر	صفر
٢٠٠٣-٢٠٠٢	وحدة الاستجابة الإنسانية										
٢٠٠٣-٢٠٠٢	منقحة الموارد العادية	صفر	صفر	١	١	صفر	صفر	٢	٢	١	٣
الاجموع		صفر	صفر	١	١	صفر	صفر	٢	٢	صفر	٣
٢٠٠٥-٢٠٠٤	الموارد العادية	صفر	صفر	١	١	صفر	صفر	٢	٢	١	٣
الاجموع		صفر	صفر	١	١	صفر	صفر	٢	٢	صفر	٣
٢٠٠٣-٢٠٠٢	مكتب التخطيط الاستراتيجي										
٢٠٠٣-٢٠٠٢	منقحة الموارد العادية	صفر	١	١	٢	صفر	صفر	٤	٤	٢	٦
الاجموع		صفر	١	١	٢	صفر	صفر	٤	٤	صفر	٦
٢٠٠٥-٢٠٠٤	الموارد العادية	صفر	١	١	٢	صفر	صفر	٤	٤	٢	٦
الاجموع		صفر	١	١	٢	صفر	صفر	٤	٤	صفر	٦
٢٠٠٣-٢٠٠٢	الاجموع: ألف - ٢ الدعم البرنامجي - المقر										
٢٠٠٣-٢٠٠٢	منقحة الموارد العادية	٥	٩	١٧	١٤	١	صفر	٤٦	٤٦	٣٦	٨٢
الاجموع ألف-٢		صفر	٥	٩	١٧	١٤	١	٤٦	٤٦	صفر	٨٢
٢٠٠٥-٢٠٠٤	الموارد العادية	٥	٩	١٧	١٤	١	صفر	٤٦	٤٦	٣٦	٨٢
الاجموع ألف-٢		صفر	٥	٩	١٧	١٤	١	٤٦	٤٦	صفر	٨٢
	الاجموع: ألف - الدعم البرنامجي										

الموظفون الدوليون من الفئة الفنية وما فوقها

مصدر التمويل/الوحدة التنظيمية	و كيل أمين عام/أمين عام مساعد	مد-٢	مد-١	ف-٥	ف-٤	ف-٣	ف ١/٢	الجميع	فئة		
									الوطنيون الأخري	الفئة الفنية والفئات الغرف العامة	موظفو الخدمات الجموع الكلي
٢٠٠٣-٢٠٠٢	صفر	٥	٢٧	٧٦	٣٦	١	صفر	١٤٥	٢٢١	٤٦٠	٨٢٦
منقحة	الوارد العادية										
٢٠٠٥-٢٠٠٤	صفر	٥	٢٧	٧٦	٣٦	١	صفر	١٤٥	٢٢١	٤٦٠	٨٢٦
الجميع ألف	الوارد العادية										
٢٠٠٥-٢٠٠٤	صفر	٥	٢٧	٧٦	٣٦	١	صفر	١٤٥	٢٢٥	٤٦٠	٨٣٠
الجميع ألف	الوارد العادية										
٢٠٠٣-٢٠٠٢	٣	صفر	صفر	٢	٢	صفر	صفر	٧	صفر	٨	١٥
منقحة	الوارد العادية										
٢٠٠٥-٢٠٠٤	٣	صفر	صفر	٢	٢	صفر	صفر	٧	صفر	٨	١٥
الجميع	الوارد العادية										
٢٠٠٥-٢٠٠٤	٣	صفر	صفر	٢	٢	صفر	صفر	٧	صفر	٦	١٣
الجميع	الوارد العادية										
٢٠٠٣-٢٠٠٢	١	صفر	٤	٤	٤	صفر	صفر	٩	صفر	٥	١٤
منقحة	الوارد العادية										
٢٠٠٥-٢٠٠٤	١	صفر	٤	٤	٤	صفر	صفر	٩	صفر	٥	١٤
الجميع	الوارد العادية										
٢٠٠٥-٢٠٠٤	١	١	١	٤	٥	صفر	صفر	١١	صفر	٥	١٦
الجميع	الوارد العادية										
٢٠٠٣-٢٠٠٢	١	١	٤	٨	٦	١	١	٢١	صفر	٤١	٦٢
منقحة	الوارد العادية										
٢٠٠٥-٢٠٠٤	١	٣	٤	٧	١	٣	صفر	٤	صفر	٤	٨
الجميع	الوارد العادية										
٢٠٠٥-٢٠٠٤	١	١	٣	٤	٧	٦	١	٢٢	صفر	٣٩	٦١
الجميع	الوارد العادية										
٢٠٠٥-٢٠٠٤	١	١	٥	٥	٨	٣	صفر	٤	صفر	٤	٨
الجميع	الوارد العادية										
٢٠٠٣-٢٠٠٢	١	٤	٦	٩	٩	صفر	صفر	٢٠	صفر	١٥	٣٥
منقحة	الوارد العادية										
٢٠٠٥-٢٠٠٤	١	٤	٦	٩	٩	صفر	صفر	٢٠	صفر	١٥	٣٥
الجميع	الوارد العادية										
٢٠٠٥-٢٠٠٤	١	٥	٥	٨	٨	صفر	صفر	١٩	صفر	١٣	٣٢
الجميع	الوارد العادية										
٢٠٠٥-٢٠٠٤	١	٥	٥	٨	٨	صفر	صفر	١٩	صفر	١٣	٣٢
الجميع	الوارد العادية										

الموظفون الدوليون من الفئة الفنية وما فوقها

مصدر التمويل/الوحدة التنظيمية	و كبل أمين عام/أمين عام مساعد	مد-٢	مد-١	ف-٥	ف-٤	ف-٣	ف ١/٢	المجموع	فئة		
									الوطنيون	الفئة الفنية والفئات الأخرى	موظفو العامة
شعبة الموارد البشرية											
٢٠٠٣-٢٠٠٢											
منقحة	الموارد العادية	صفر	١	٢	٥	صفر	صفر	٨	١٢	٢٠	
المجموع											
٢٠٠٥-٢٠٠٤	الموارد العادية	صفر	١	٣	٥	صفر	صفر	١٠	١٠	٢٠	
المجموع											
٢٠٠٣-٢٠٠٢	الموارد العادية	٣	٦	١٨	٢٨	٦	١	٦٥	٨١	١٤٦	
الموارد الأخرى المتصلة برد التكاليف ^(١)		صفر	صفر	صفر	١	٣	صفر	٤	٤	٨	
مجموع باء											
٢٠٠٥-٢٠٠٤	الموارد العادية	٣	٤	١٠	٢٧	٦	١	٦٩	٧٣	١٤٢	
الموارد الأخرى المتصلة برد التكاليف ^(١)		صفر	صفر	صفر	١	٣	صفر	٤	٤	٨	
مجموع باء											
المجموع الكلي											
٢٠٠٣-٢٠٠٢	الموارد العادية	٣	٨	٣٣	٩٤	٧	١	٢١٠	٢٢١	٩٧٢	
الموارد الأخرى المتصلة برد التكاليف		صفر	صفر	صفر	١	٣	صفر	٤	٤	٨	
المجموع الكلي											
٢٠٠٥-٢٠٠٤	الموارد العادية	٣	٩	٣٧	٩٤	٧	١	٢١٤	٢٢٥	٩٧٢	
الموارد الأخرى المتصلة برد التكاليف		صفر	صفر	صفر	١	٣	صفر	٤	٤	٨	
المجموع الكلي											
٢٠٠٣-٢٠٠٤											
المجموع الكلي											

الجدول الخامس - استخدام الموارد: التوزيع الإقليمي المقدّر لصناديق البرامج والدعم البرنامجي
(بآلاف دولارات الولايات المتحدة)

٢٠٠٥-٢٠٠٤		٢٠٠٣-٢٠٠٢ منقحة					
الموارد العادية	النسبة المئوية لموارد أخرى	الموارد العادية	النسبة المئوية لموارد أخرى	الموارد العادية	النسبة المئوية لموارد أخرى	الموارد العادية	النسبة المئوية لموارد أخرى
أفريقيا							
١٢٥٥٤٩,٧	٦١٩٧٨,٥	١٣٨٩٤٨,٦	١٨٧٥٢٨,٢	١٩٣٤٦٢,١	٥٤٥١٣,٥	١٢٥٥٤٩,٧	٦١٩٧٨,٥
ألف - البرامج							
٢٨٥٨٨,١	٢٨٥٨٨,١	٣٤٦٧٧,٧	٢٨٥٨٨,١	٣٤٦٧٧,٧	٢٨٥٨٨,١	٢٨٥٨٨,١	٢٨٥٨٨,١
باء - الدعم البرنامجي							
٣٧٧٠,٨	٣٧٧٠,٨	٤١٢٤٤,٨	٣٧٧٠,٨	٤١٢٤٤,٨	٣٧٧٠,٨	٣٧٧٠,٨	٣٧٧٠,٨
المكاتب القطرية							
شعبة أفريقيا							
المجموع الفرعي -							
٣٢٣٥٨,٨	٣٢٣٥٨,٨	٣٨٨٠٢٥	٣٢٣٥٨,٨	٣٨٨٠٢٥	٣٢٣٥٨,٨	٣٢٣٥٨,٨	٣٢٣٥٨,٨
دعم البرامج							
٢٨٠٠١٥٧٩٠٨,٦	٦١٩٧٨,٥	٣١,٤	٢٨٠٩٢١٩٨٨٧,٠	٢٣٢٢٦٤٤,٦	٣٢,٧	٢٨٠٠١٥٧٩٠٨,٦	٦١٩٧٨,٥
المجموع، أفريقيا							
الدول العربية وأوروبا							
٤٨٩٨٠,٧	٢٤١٧٩,٦	٥٤١٦٩,١	٧٣١٦٠,٣	٧٥٤٢١,٢	٢١٢٥٢,١	٤٨٩٨٠,٧	٢٤١٧٩,٦
ألف - البرامج							
١٢١٩١,٥	١٢١٩١,٥	١٤١٨٦,٤	١٢١٩١,٥	١٤١٨٦,٤	١٢١٩١,٥	١٢١٩١,٥	١٢١٩١,٥
باء - الدعم البرنامجي							
٢٩٠٩,٦	٢٩٠٩,٦	٣١٦٢,٩	٢٩٠٩,٦	٣١٦٢,٩	٣١٦٢,٩	٢٩٠٩,٦	٢٩٠٩,٦
المكاتب القطرية							
شعبة الدول العربية/أوروبا							
المجموع الفرعي -							
١٥١٠١,١	١٥١٠١,١	١٧٣٤٩,٣	١٥١٠١,١	١٧٣٤٩,٣	١٥١٠١,١	١٥١٠١,١	١٥١٠١,١
دعم البرامج							
١١,٤	٢٤١٧٩,٦	١٢,٢	١١,٤	١٢,٢	٢١٢٥٢,١	١١,٤	٢٤١٧٩,٦
المجموع، الدول العربية وأوروبا							
آسيا والمحيط الهادئ							
١١٩٥٨٢,٠	٥٩٠٣٢,٥	١٢٩٦٥٣,٣	١٧٨٦١٤,٥	١٨٠٥٢٠,٠	٥٠٨٦٦,٧	١١٩٥٨٢,٠	٥٩٠٣٢,٥
ألف - البرامج							
١٣٨٦٥,٦	١٣٨٦٥,٦	١٦٧٨٥,٣	١٣٨٦٥,٦	١٦٧٨٥,٣	١٦٧٨٥,٣	١٣٨٦٥,٦	١٣٨٦٥,٦
باء - الدعم البرنامجي							
٢٨٨٥,٤	٢٨٨٥,٤	٣١٦٢,٨	٢٨٨٥,٤	٣١٦٢,٨	٣١٦٢,٨	٢٨٨٥,٤	٢٨٨٥,٤
المكاتب القطرية							
شعبة آسيا والمحيط الهادئ							
المجموع الفرعي -							
١٦٧٥١,٠	١٦٧٥١,٠	١٩٩٤٨,١	١٦٧٥١,٠	١٩٩٤٨,١	١٩٩٤٨,١	١٦٧٥١,٠	١٦٧٥١,٠
دعم البرامج							

DP/FPA/2003/11	٢٠٠٥-٢٠٠٤	٢٠٠٣-٢٠٠٢ منقحة							
الموارد العادية	النسبة المئوية	مجموع الموارد	النسبة المئوية	الموارد العادية	النسبة المئوية	مجموع الموارد	النسبة المئوية	مجموع الموارد	النسبة المئوية
المجموع، آسيا والمحيط الهادئ	٢٤٤٢	١٣٦	٣٣٣٤٠	٢٩٤٩	٥٩	٠٣٢٤٥	٢٥٧	١٩٥	٣٦٥٤٥
أمريكا اللاتينية ومنطقة البحر الكاريبي	٣١	٩٩٠	٥٧	٣٨	١٤٢	٤٨	٤٧	٧٨٣	٤٢
ألف - البرامج	٣١	٩٩٠	٥٧	٣٨	١٤٢	٤٨	٤٧	٧٨٣	٤٢
باء - الدعم البرنامجي									
المكاتب القطرية	١١	٥٥٠	٥٣	١٣	٤٧٣	٤٠	١١	٥٥٠	٥٣
شعبة أمريكا اللاتينية ومنطقة البحر الكاريبي	٢	٩٣٢	٤٨	٣	١٥٦	٤٩	٢	٩٣٢	٤٨
المجموع الفرعي -	١٤	٤٨٣	٤٠	١٦	٦٢٩	٤٩	١٤	٤٨٣	٤٠
دعم البرامج									
المجموع، أمريكا اللاتينية ومنطقة البحر الكاريبي	٨٤٢	٤٦	٤٧٣٤٨	٨٤٢	٦٢	٢٦٦٤٢	٨٤٢	٦٢	٢٦٦٤٢
البرامج المشتركة بين البلدان ^(١)									
ألف - البرامج	٦٤	٤٣٩	٤٦	٣٩	٧٤٥	٤٤	٩٦	٢٥٠	٤٦
باء - الدعم البرنامجي									
شعبة المسائل التقنية والتقييم	١٠	٠٢٥	٤٢	١٠	٠١٨	٤٨	١٠	٠٢٥	٤٢
مكتب التخطيط الاستراتيجي، وحدة الاستجابة الإنسانية	٤	٩٦٥	٤٤	٣	٠٤٢	٤٢	٤	٩٦٥	٤٤
المجموع الفرعي -	١٤	٩٩٠	٥٧	١٣	٤٧٣	٤٠	١٦	٦٢٩	٤٩
دعم البرامج									
المجموع، البرامج المشتركة بين البلدان	١٤٤١	٧٩	٤٣٠٤١	١٦٤١	٣١	٨١١٤٠	١٤٤١	٧٩	٤٣٠٤١
مجموع صندوق الأمم المتحدة للسكان									
ألف - البرامج	٣٩٠	٥٤٢	٧	٥٨٣	٣٣٦	٤٧	١٩٢	٧٩	٤٤٠
باء - الدعم البرنامجي									
المكاتب القطرية	٦٦	١٩٥	٤٤	٧٩	١٢٢	٤٤	٦٦	١٩٥	٤٤
دعم المقر	٢٧	٤٨٩	٤١	٢٦	٦٦٨	٤٤	٢٧	٤٨٩	٤١

الموارد العادية	النسبة المئوية لموارد أخرى	النسبة المئوية لمجموع الموارد	الموارد العادية	النسبة المئوية لموارد أخرى	النسبة المئوية لمجموع الموارد	الموارد العادية	النسبة المئوية لموارد أخرى	النسبة المئوية لمجموع الموارد
٩٣ ٦٨٤٤٥	٠٠٠	٩٣ ٦٨٤٤٥	١٠٥ ٧٩٠٤٨	٠٠٠	١٠٥ ٧٩٠٤٨			
٨٨٤٠ ٤٩٦ ٢٢٧٤٢	٩٧٤٦ ١٩٢ ٧٩٤٤٠	٩٠٤٥ ٦٨٩ ٠٢١٤٢	٨٧٤٤ ٥١٠ ٢٠٠٤٠	٩٤٤٢ ١٥٧ ١٩٠٤٠	٨٨٤٩ ٦٦٧ ٣٩٠٤٠			
٤٤٧ ٢٦ ٣٧٠٤٠	٤ ٦٨١٤٠	٤٤١ ٣١ ٠٥١٤٠	٤٤٢ ٢٤ ٤٩٠٤٠	٥٤٨ ٩ ٧٥٠٤٠	٤٤٦ ٣٤ ٢٤٠٤٠			
٩٢٤٧ ٥٢٢ ٥٩٧٤٢	١٠٠٠٠ ١٩٧ ٤٧٥٤٠	٩٤٤٦ ٧٢٠ ٠٧٢٤٢	٩١٤٦ ٥٣٤ ٦٩٠٤٠	١٠٠٠٠ ١٦٦ ٩٤٠٤٠	٩٣٤٥ ٧٠١ ٦٣٠٤٠			
٧٤٣ ٤١ ٤٤١٤٨	٠٠٠	٥٤٤ ٤١ ٤٤١٤٨	٨٤٤ ٤٩ ١٧٠٤٠	٠٠٠	٦٤٥ ٤٩ ١٧٠٤٠			
١٠ ٠٠٠٤٠		١٠ ٠٠٠٤٠	٣ ٧٥٠٤٠		٠ ٧٥٠٤٠			
٢ ٠٠٠٤٠		٢ ٠٠٠٤٠	٠٠٠		٠٠٠			
٢٤١ ١٢ ٠٠٠٤٠	٠٠٠	١٤٦ ١٢ ٠٠٠٤٠	٠٤٦ ٣ ٧٥٠٤٠	٠٠٠	٠٤٥ ٣ ٧٥٠٤٠			
١٠٠٠٠ ٥٦٤ ٠٣٩٤٠	١٠٠٠٠ ١٩٧ ٤٧٥٤٠	١٠٠٠٠ ٧٦١ ٥١٤٤٠	١٠٠٠٠ ٥٨٣ ٨٦٠٤٠	١٠٠٠٠ ١٦٦ ٩٤٠٤٠	١٠٠٠٠ ٧٥٠ ٨٠٠٤٠			

(أ) في إطار فترة السنتين ٢٠٠٤-٢٠٠٥، يستند توزيع الموارد البرنامجية بين البرامج القطرية والبرامج المشتركة بين البلدان إلى الإطار التمويلي المتعدد السنوات المؤقت للفترة ٢٠٠٤-٢٠٠٧. وتشمل البرامج المشتركة بين البلدان الصناديق المشتركة بين الأقاليم دون غيرها. وقد أُدرجت الصناديق الإقليمية في المناطق الخاصة بها.

(بآلاف دولارات الولايات المتحدة)

الوظائف (٢٠٠٥-٢٠٠٤)				٢٠٠٥-٢٠٠٤					أولا - أفريقيا
الوظائف في ميزانية الدعم لفترة السنتين ^(ب)				البرامج					
الخدمات العامة/مجموع الدعم	الوظائف الأخرى	الوظائف الوطنية	الوظائف الدولية	مجموع البرامج وميزانية الدعم لفترة السنتين	إجمالي ميزانية الدعم لفترة السنتين	مجموع الموارد	الموارد الأخرى	الموارد العادية	
١٠	٥	٤	١	٦١٤٩٠٧	١٤٨٩٠٦	٤٦٦٠٠١	١٥٨٠١	٤٥٠٢٠٠	أنغولا
٩	٥	٣	١	٤٤١٤٠٣	٩٠٧٠٣	٣٥٠٧٠٠	١٠٣٥٠٨	٢٤٧١٠٢	بنن
٦	٤	١	١	٣٧٨٤٠٤	٧٦٠٠٨	٣٠٢٣٠٦	٢٢٨٩٠٦	٧٣٤٠٠	بوتسوانا
٩	٥	٣	١	٦٢٥٢٠٣	٨٣٢٠٢	٥٤٢٠٠١	١٧٩٨٠٩	٣٦٢١٠٢	بوركينافاسو
٨	٥	٢	١	٣٢٢٥٠٣	٨٥١٠٩	٢٣٧٣٠٣	٠٠٠	٢٣٧٣٠٣	بوروندي
٤	٣	١	٠	٢٠٣٤٠٨	٣٢٠٠٨	١٧١٤٠٠	٤٩٠٠٦	١٢٢٣٠٤	الرأس الأخضر
٩	٥	٣	١	٤٤٠٥٠٥	٨٩٢٠٠	٣٥١٣٠٥	٠٠٠	٣٥١٣٠٥	الكاميرون
٩	٥	٣	١	٣٦٨٠٠٩	٨٥١٠١	٢٨٢٩٠٨	١٠٩٠٠	٢٧٢٠٠٨	تشاد
٣	٢	١	٠	١٠٧٥٠٥	٢١٩٠١	٨٥٦٠٤	٠٠٠	٨٥٦٠٤	جزر القمر
٨	٥	٢	١	٢٥٤٠٠٩	٩٥٠٠٥	١٥٩٠٠٤	٠٠٠	١٥٩٠٠٤	الكونغو
١١	٥	٤	٢	٧٧٩٨٠٧	١٤٣٧٠٢	٦٣٦١٠٦	٠٠٠	٦٣٦١٠٦	جمهورية الكونغو الديمقراطية
١٠	٥	٤	١	٥٤٧١٠٩	١١١٧٠٢	٤٣٥٤٠٧	١٩٠٨٠٠	٢٤٤٦٠٨	كوت ديفوار
٨	٥	٢	١	٥٩٢٨٠٠	٥٤٩٠٨	٥٣٧٨٠٢	٢٩٤٣٠٧	٢٤٣٤٠٥	إريتريا
١١	٥	٤	٢	٨٩٢٥٠٠	١١٠١٠٩	٧٨٢٣٠١	٦٥٤٠٢	٧١٦٩٠٠	إثيوبيا
٣	٢	١	٠	٧٦٨٠٢	٣٢٧٠٨	٤٤٠٠٤	٠٠٠	٤٤٠٠٤	غابون
٣	٢	١	٠	١٥٢٢٠٦	١٧٦٠٨	١٣٤٥٠٧	٠٠٠	١٣٤٥٠٧	غامبيا
٩	٥	٣	١	٨٤٤٩٠٢	٦٢٥٠٦	٧٨٢٣٠٥	١٨٥٣٠٥	٥٩٧٠٠١	غانا
٩	٥	٣	١	٣٨٤٠٠٠	٦٧٣٠٦	٣١٦٦٠٤	٢١٨٠١	٢٩٤٨٠٣	غينيا
٧	٤	٢	١	٢٠٠٦٠٢	٩٠٥٠١	١١٠١٠٠	٠٠٠	١١٠١٠٠	غينيا - بيساو
٣	٢	١	٠	١٥٣٦٠٦	٣١٣٠٢	١٢٢٣٠٤	٠٠٠	١٢٢٣٠٤	غينيا الاستوائية
١٠	٥	٣	٢	٦٠٢٠٠٤	١٣٧١٠٦	٤٦٤٨٠٨	٠٠٠	٤٦٤٨٠٨	كينيا
٣	٢	١	٠	١٢٢٧٠١	١٥٢٠٧	١٠٧٤٠٤	٢١٨٠١	٨٥٦٠٤	ليسوتو
٩	٥	٣	١	٢٨٥٠٠٦	٨٩٣٠٢	١٩٥٧٠٤	٠٠٠	١٩٥٧٠٤	ليبيريا
١٠	٥	٣	٢	٥٤٣٢٠٩	٩٧٦٠٤	٤٤٥٦٠٥	٢٧٢٠٦	٤١٨٣٠٩	مدغشقر

الوظائف في ميزانية الدعم لفترة السنتين ^(ب)				البرامج					
الخدمات العامة/ مجموع الفئات الوظائف الأخرى				مجموع البرامج وميزانية الدعم لفترة السنتين	إجمالي ميزانية الدعم لفترة السنتين	الموارد			
الوظائف الدولية	الوظائف الوطنية	الوظائف الأخرى	مجموع الموارد			الموارد العادية			
٩	٥	٣	١	٨١٩٠٤٦	٨٠٨٤٥	٧٣٨٢٤١	٣٨١٥٤٩	٣٥٦٦٤١	ملاوي
١١	٦	٤	١	٥٨٠٨٤٨	٩٦١٤٧	٤٨٤٧٤١	٤٩٠٤٦	٤٣٥٦٤٤	مالي
٠	٠	٠	٠	١٢٢٤٣	-	١٢٢٤٣	٠٤٠	١٢٢٤٣	موريشيوس
٨	٥	٢	١	٣٩٨٠٤٣	٦٧٣٤٣	٣٣٠٦٤٩	١٤٧١٤٩	١٨٣٥٤١	موريتانيا
١٠	٥	٣	٢	٦١٩١٤٩	١٢٢٢٤٢	٤٩٦٩٤٦	٢١٨٤١	٤٧٥١٤٦	موزامبيق
٤	٢	١	١	٢٥١٩٤٣	٥٥٢٤٢	١٩٦٧٤١	٣٨١٤٦	١٥٨٥٤٥	ناميبيا
٩	٥	٣	١	٨٠٢١٤١	٨١٣٤٤	٧٢٠٧٤٧	٢٨٨٩٤٢	٤٣١٨٤٥	النيجر
١١	٥	٤	٢	٣٠٧٦٥٤٢	١٤٣٨٤٥	٢٩٣٢٦٤٦	١٨٠٩٨٤٥	١١٢٢٨٤١	نيجيريا
٨	٤	٣	١	٢٨٥٦٤٠	٨٨٣٤٢	١٩٧٢٤٨	٥٤٤٥	١٩١٨٤٣	جمهورية أفريقيا الوسطى
١١	٥	٤	٢	٧٩٨٦٤٠	١٤٤٧٤٠	٦٥٣٩٤٠	١٨٥٣٤٥	٤٦٨٥٤٥	جمهورية ترانانيا المتحدة
٨	٤	٣	١	٥٨٣٣٤٤	٧٣٤٤٤	٥٠٩٩٤٠	٢٧٢٥٤٧	٢٣٧٣٤٣	رواندا
٣	٢	١	٠	٦٩٥٤٥	٢٠٦٤١	٤٨٩٤٤	٠٤٠	٤٨٩٤٤	سان تومي وبرينسيبي
١٠	٥	٤	١	٥٥٦٥٤٦	١٠٦٧٤٧	٤٤٩٧٤٩	١٠٣٥٤٨	٣٤٦٢٤٢	السنغال
٠	٠	٠	٠	٩٠٤٥	-	٩٠٤٥	٠٤٠	٩٠٤٥	سيشيل
٩	٥	٣	١	٣٥٢٢٤٩	٧٢١٤٣	٢٨٠١٤٥	٠٤٠	٢٨٠١٤٥	سيراليون
١٢	٥	٥	٢	٣٠٠٨٤٨	١٤٢٣٤٣	١٥٨٥٤٥	٠٤٠	١٥٨٥٤٥	جنوب أفريقيا
٣	٢	١	٠	١١١٧٤٤	٢٣٣٤١	٨٨٤٤٣	٢٧٢٤٦	٦١١٤٧	سوازيلند
٨	٥	٢	١	٣١٠١٤٨	٨٦٣٤١	٢٢٣٨٤٨	٠٤٠	٢٢٣٨٤٨	توغو
١٠	٥	٣	٢	١٠١٧٧٤٦	١١٨٦٤١	٨٩٩١٤٥	٢٥٠٧٤٦	٦٤٨٣٤٩	أوغندا
٩	٥	٣	١	٤١٠٨٤١	٧٤١٤٤	٣٣٦٦٤٧	٠٤٠	٣٣٦٦٤٧	زامبيا
٩	٥	٣	١	٣٣٧١٤٦	٦٢٠٤٢	٢٧٥١٤٤	٦٠٤٠	٢٦٩١٤٤	زيمبابوي
٠	٠	٠	٠	١٥٠٣١٤٣	٢٦٥٠٤٥	١٢٣٨٠٤٨	٤٦٨٨٤٢	٧٦٩٢٤٧	المنطقة الأفريقية
٣٤٣	١٨٦	١١٣	٤٤	٢٣١٤٠٧٤٠	٣٧٩٤٤٤٩	١٩٣٤٦٢٤١	٥٤٥١٣٤٥	١٣٨٩٤٨٤٦	المجموع الفرعي، أفريقيا
ثانيا - الدول العربية وأوروبا									
٣	٢	١	٠	٩٤٦٤٨	٣١٧٤٠	٦٢٩٤٨	٠٤٠	٦٢٩٤٨	ألبانيا
٠	٠	٠	٠	٢٣٤٣	-	٢٣٤٣	٠٤٠	٢٣٤٣	المملكة العربية السعودية
٧	٤	٢	١	٣٠٤٠٤٤	٦٢٢٤٩	٢٤١٧٤٦	٨٥٤٠	٢٣٣٢٤٦	الجزائر
٣	٢	١	٠	٦٩٥٤٨	١١٢٤٧	٥٨٣٤١	٠٤٠	٥٨٣٤١	أرمينيا

الوظائف في ميزانية الدعم لفترة السنتين ^(ب)				البرامج						
الخدمات العامة/ مجموع الفئات الوظائف الأخرى				مجموع البرامج وميزانية الدعم لفترة السنتين	إجمالي ميزانية الدعم لفترة السنتين	مجموع الموارد		الموارد		
الدعم	الأخرى	الوطنية	الدولية			الموارد الأخرى	الموارد العادية			
٣	٢	١	٠	١ ٤٢٤٤٣	١٩١٤٦	١ ٢٣٢٤٦	٢٧٦٤٣	٩٥٦٤٣	أذربيجان	
٠	٠	٠	٠	٧٤٠	-	٧٤٠	٠٤٠	٧٤٠	البحرين	
٠	٠	٠	٠	٢٥٦٤٦	-	٢٥٦٤٦	٠٤٠	٢٥٦٤٦	بيلاروس	
٢	١	١	٠	٥٩٧٤٠	١٧٧٤٢	٤١٩٤٩	٠٤٠	٤١٩٤٩	البوسنة والهرسك	
٠	٠	٠	٠	٢٧٩٤٩	-	٢٧٩٤٩	٠٤٠	٢٧٩٤٩	بلغاريا	
٣	٢	١	٠	١ ٣١٥٤٣	٢٦٥٤٦	١ ٠٤٩٤٦	٠٤٠	١ ٠٤٩٤٦	جيبوتي	
٨	٥	٢	١	٦ ٨٨٦٤٩	٩٢٦٤٠	٥ ٩٦١٤٠	١ ٠٦٢٤٦	٤ ٨٩٨٤٤	مصر	
٠	٠	٠	٠	٩٤٣	-	٩٤٣	٠٤٠	٩٤٣	الإمارات العربية المتحدة	
٠	٠	٠	٠	٥٨٤٣	-	٥٨٤٣	٠٤٠	٥٨٤٣	إستونيا	
٥	٣	١	١	١ ٩٣٠٤٥	٩٧٤٤١	٩٥٦٤٣	٠٤٠	٩٥٦٤٣	الاتحاد الروسي	
٣	٢	١	٠	٧٤٨٤٦	١٨٨٤٨	٥٥٩٤٨	٠٤٠	٥٥٩٤٨	جورجيا	
٦	٤	١	١	١ ٩٣٧٤٢	٥٩٣٤٧	١ ٣٤٣٤٥	٠٤٠	١ ٣٤٣٤٥	العراق	
٠	٠	٠	٠	٠٤٠	-	٠٤٠	٠٤٠	٠٤٠	الجمهورية العربية الليبية	
٣	٢	١	٠	٢ ٥٠١٤٣	٢٥١٤٢	٢ ٢٥٠٤١	١ ٠٨٣٤٩	١ ١٦٦٤٣	الأردن	
٣	٢	١	٠	١ ٢٣١٤٣	٢٥١٤٦	٩٧٩٤٧	٠٤٠	٩٧٩٤٧	كازاخستان	
٣	٢	١	٠	١ ٢٠٩٤٧	٢٣٠٤٠	٩٧٩٤٧	٠٤٠	٩٧٩٤٧	قيرغيزستان	
٠	٠	٠	٠	٥ ٢٩٨٤٣	-	٥ ٢٩٨٤٣	٤ ٨٦٦٤٧	٤٣١٤٥	كوسوفو	
٠	٠	٠	٠	١١٦٤٦	-	١١٦٤٦	٠٤٠	١١٦٤٦	لاتفيا	
٣	٢	١	٠	١ ٧٠٧٤٧	٣٧٠٤٣	١ ٣٣٧٤٣	٦٣٧٤٦	٦٩٩٤٨	لبنان	
٠	٠	٠	٠	١٤٠٤٠	-	١٤٠٤٠	٠٤٠	١٤٠٤٠	ليتوانيا	
٧	٤	٢	١	٤ ٦١٩٤٢	٩٠٧٤٨	٣ ٧١١٤٣	٢١٢٤٥	٣ ٤٩٨٤٨	المغرب	
٠	٠	٠	٠	١ ٢٨٦٤٨	-	١ ٢٨٦٤٨	١ ٢٧٥٤١	١١٤٧	عمان	
٠	٠	٠	٠	١٤٠٤٠	-	١٤٠٤٠	٠٤٠	١٤٠٤٠	بولندا	
٠	٠	٠	٠	٤٤٧	-	٤٤٧	٠٤٠	٤٤٧	قطر	
٧	٥	١	١	٧ ٥٥٥٤٧	٧٩٨٤٠	٦ ٧٥٧٤٧	٢ ٦٩٩٤٠	٤ ٠٥٨٤٦	الجمهورية العربية السورية	
٠	٠	٠	٠	٢٧٩٤٩	-	٢٧٩٤٩	٠٤٠	٢٧٩٤٩	جمهورية مولدوفا	
٧	٥	١	١	٢ ٢٨٢٤٤	٧٥٧٤٩	١ ٥٢٤٤٤	٨٧١٤٣	٦٥٣٤١	رومانيا	
٦	٣	٢	١	٢ ١٠٨٤٤	٥٣٨٤٩	١ ٥٦٩٤٥	١٧٠٤٠	١ ٣٩٩٤٥	الصومال	

الوظائف في ميزانية الدعم لفترة السنتين ^(٣)				البرامج					
الخدمات العامة/ مجموع الوظائف الدعم				مجموع البرامج وميزانية الدعم لفترة السنتين	إجمالي ميزانية الدعم لفترة السنتين	مجموع الموارد السنتين	الموارد		
الوظائف الدولية	الوظائف الوطنية	الوظائف الأخرى	الموارد الأخرى				الموارد العادية		
١٠	٥	٣	٢	٦ ٢٨٧٠١	١ ١٥٥٠٤	٥ ١٣١٠٦	٠٠٠	٥ ١٣١٠٦	السودان
٣	٢	١	٠	١ ١٢٣٠٦	١٢٠٠٦	١ ٠٠٣٠٠	٠٠٠	١ ٠٠٣٠٠	طاجيكستان
٥	٣	١	١	٤ ٣١٩٠٥	٨٥٩٠٦	٣ ٤٥٩٠٩	١ ٥٩٣٠٩	١ ٨٦٦٠٠	الأراضي الفلسطينية المحتلة
٣	٢	١	٠	٢ ٠٨٥٠٤	١٩٦٠٥	١ ٨٨٨٠٨	٧٢٢٠٦	١ ١٦٦٠٣	تونس
٣	٢	١	٠	١ ١٨١٠٠	١٧٨٠٠	١ ٠٠٣٠٠	٠٠٠	١ ٠٠٣٠٠	تركمانيستان
٧	٥	١	١	٢ ٥٢٥٠٢	٩١٥٠٨	١ ٦٠٩٠٥	٠٠٠	١ ٦٠٩٠٥	تركيا
٣	٢	١	٠	١ ٢١٤٠٠	١٦٧٠٤	١ ٠٤٦٠٥	٥١٠٠١	٥٣٦٠٥	أوكرانيا
٨	٤	٢	٢	٢ ١٧٧٠٢	٩٦٤٠٢	١ ٢١٢٠٩	٠٠٠	١ ٢١٢٠٩	أوزبكستان
٩	٤	٣	٢	٧ ١٩٠٠٣	٩٧٣٠٨	٦ ٢١٦٠٥	١ ٥٥١٠٤	٤ ٦٦٥٠١	اليمن
٠	٠	٠	٠	١٢ ٢٠٢٠١	١ ٥١٦٠٤	١٠ ٦٨٥٠٧	٣ ٦٣٤٠١	٧ ٠٥١٠٦	منطقة الدول العربية
١٣٣	٨١	٣٦	١٦	٩٠ ٩٤٤٠٣	١٥ ٥٢٣٠١	٧٥ ٤٢١٠٢	٢١ ٢٥٢٠١	٥٤ ١٦٩٠١	المجموع الفرعي، الدول العربية وأوروبا
اثالثا - آسيا والمحيط الهادئ									
١٠	٥	٣	٢	٩ ٦٠٤٠٩	٩٠٧٠٩	٨ ٦٩٧٠٠	٤ ٤٧٦٠٣	٤ ٢٢٠٠٨	أفغانستان
١٠	٥	٣	٢	٣٨ ٤٠٣٠١	١ ١٥٣٠٤	٣٧ ٢٤٩٠٨	٢٤ ٤٦٦٠٩	١٢ ٧٨٢٠٩	بنغلاديش
٣	٢	١	٠	١ ٥٣٧٠٧	٩٠٠٦	١ ٤٤٧٠١	٠٠٠	١ ٤٤٧٠١	بوتان
١٠	٥	٣	٢	٧ ٨٩٩٠٤	١ ٠٧٣٠٨	٦ ٨٢٥٠٦	٠٠٠	٦ ٨٢٥٠٦	كمبوديا
١٠	٥	٣	٢	٩ ٩١١٠٥	١ ٣٤٩٠٤	٨ ٥٦٢٠١	٠٠٠	٨ ٥٦٢٠١	الصين
٣	٢	١	٠	٢ ٠٢٦٠٩	٩٧٠٤	١ ٩٢٩٠٥	٠٠٠	١ ٩٢٩٠٥	جمهورية كوريا الشعبية الديمقراطية
٨	٥	٢	١	٨ ١٤٩٠٠	٨١٠٠٠	٧ ٣٣٩٠١	١ ٠٦٨٠٢	٦ ٢٧٠٠٩	الفلبين
١٠	٥	٣	٢	٢٥ ٣٢٦٠٨	١ ٢٠٨٠١	٢٤ ١١٨٠٧	٠٠٠	٢٤ ١١٨٠٧	الهند
٩	٥	٣	١	٧ ٩٩٠٠٨	٨٤٢٠١	٧ ١٤٨٠٧	١ ١١٩٠١	٦ ٠٢٩٠٧	إندونيسيا
٨	٥	٢	١	٦ ٢٤٨٠٢	٨٢١٠٥	٥ ٤٢٦٠٧	٠٠٠	٥ ٤٢٦٠٧	إيران (جمهورية - الإسلامية)
٠	٠	٠	٠	٧٢٣٠٦	-	٧٢٣٠٦	٠٠٠	٧٢٣٠٦	ماليزيا
٣	٢	١	٠	١ ٢٤٠٠٠	١٥٤٠٦	١ ٠٨٥٠٣	٠٠٠	١ ٠٨٥٠٣	ملديف
٨	٥	٢	١	٤ ٨٠٥٠٢	٥٤٥٠٠	٤ ٢٦٠٠٢	٧٦٣٠٠	٣ ٤٩٧٠٢	منغوليا
٩	٥	٣	١	٥ ٥٤١٠٩	٥٩٧٠٦	٤ ٩٤٤٠٣	٠٠٠	٤ ٩٤٤٠٣	ميانمار

الوظائف في ميزانية الدعم لفترة السنتين ^(٢)				البرامج					
الخدمات العامة/ مجموع الفئات الوظائف الأخرى				مجموع البرامج وميزانية الدعم لفترة السنتين	إجمالي ميزانية الدعم لفترة السنتين	مجموع الموارد البرامج	الموارد الأخرى	الموارد العادية	
الوظائف الدولية	الوظائف الوطنية	الوظائف الأخرى	مجموع الدعم						
١٠	٥	٣	٢	٩٥٩٢،١	١٠١٩،١	٨٥٧٣،٠	٢٥٤٣،٣	٦٠٢٩،٧	نيبال
١٠	٥	٣	٢	٧٣٠٥،٩	١٠٦١،٩	٦٢٤٤،٠	٢٧٤٦،٨	٣٤٩٧،٢	بلدان جزر المحيط الهادئ ^(٣)
١٠	٥	٣	٢	١٧٥٨٢،٨	١٢٧٧،٥	١٦٣٠٥،٣	٧٠١٩،٦	٩٢٨٥،٧	باكستان
٨	٥	٢	١	٢٠٧٧،٤	٦٣٠،٣	١٤٤٧،١	٠،٠	١٤٤٧،١	بابوا غينيا الجديدة
٨	٥	٢	١	٣٢٣٨،٩	٥٨٥،٩	٢٦٥٣،١	٠،٠	٢٦٥٣،١	جمهورية لاو الديمقراطية الشعبية
٦	٤	١	١	٣٢٥٨،٣	٥٢٨،١	٢٧٣٠،٢	٥٥٩،٥	٢١٧٠،٧	سري لانكا
٣	٢	١	٠	١٨٤٣،٩	٣٩٦،٨	١٤٤٧،١	٠،٠	١٤٤٧،١	تايلند
٨	٥	٢	١	٢٨٩١،٨	٦٠٠،٥	٢٢٩١،٣	٠،٠	٢٢٩١،٣	تيمور - ليشتي
٨	٥	٢	١	٩٣٢١،٨	٦٦٩،٣	٨٦٥٢،٤	٨١٣،٩	٧٨٣٨،٦	فييت نام
٠	٠	٠	٠	١٢٣٦٤،٩	١٩٤٦،٣	١٠٤١٨،٦	٥٢٩٠،١	٥١٢٨،٤	منطقة آسيا والمحيط الهادئ
١٧٢	٩٧	٤٩	٢٦	١٩٨٨٨٦،٨	١٨٣٦٦،٨	١٨٠٥٢٠،٠	٥٠٨٦٦،٧	١٢٩٦٥٣،٣	المجموع الفرعي، آسيا والمحيط الهادئ

أرابعا - أمريكا اللاتينية ومنطقة البحر الكاريبي

٠	٠	٠	٠	٦٣٧،٤	-	٦٣٧،٤	٠،٠	٦٣٧،٤	الأرجنتين
٧	٥	١	١	٧٦١٩،٩	٨٩٤،٦	٦٧٢٥،٣	٣٩٢٠،٧	٢٨٠٤،٦	بوليفيا
٧	٤	٢	١	٢٣٦٠،٢	٨٣٠،٤	١٥٢٩،٨	٠،٠	١٥٢٩،٨	البرازيل
٠	٠	٠	٠	٢٥٥،٠	-	٢٥٥،٠	٠،٠	٢٥٥،٠	شيلي
٥	٣	١	١	٢٠٢٧،٢	٦٢٤،٩	١٤٠٢،٣	٠،٠	١٤٠٢،٣	كولومبيا
٣	٢	١	٠	١٠٥٠،٣	٢٤٨،٣	٨٠٢،٠	١٦٤،٦	٦٣٧،٤	كوستاريكا
٣	٢	١	٠	١٤٤٥،٩	١٧١،١	١٢٧٤،٨	٠،٠	١٢٧٤،٨	كوبا
٧	٤	٢	١	٤٦١٩،٥	٩٤٨،٧	٣٦٧٠،٨	١٦٣١،١	٢٠٣٩،٧	إكوادور
٣	٢	١	٠	٢٦٢٦،١	٣٢٦،٠	٢٣٠٠،٢	٨٩٧،٩	١٤٠٢،٣	السلفادور
٦	٤	١	١	٢٠٦٤،٠	٧٨٩،١	١٢٧٤،٨	٠،٠	١٢٧٤،٨	غواتيمالا
٧	٤	٢	١	٣٧١١،٢	٨٦٢،٣	٢٨٤٨،٩	٢٩٩،٣	٢٥٤٩،٦	هايتي
٨	٤	٢	٢	٦٥٦٨،٦	١٠٨٤،٣	٥٤٨٤،٤	٢١٦٩،٩	٣٣١٤،٥	هندوراس
٨	٥	٢	١	٤٦٠٥،٣	١٦٨٣،٣	٢٩٢٢،١	١١٣٧،٣	١٧٨٤،٨	المكسيك
٨	٥	٢	١	٦٨٣٦،٩	٩٣٥،٢	٥٩٠١،٧	٣٣٥٢،٠	٢٥٤٩،٦	نيكاراغوا

الوظائف (٢٠٠٥-٢٠٠٤)				٢٠٠٥-٢٠٠٤		البرامج			
الوظائف في ميزانية الدعم لفترة السنتين ^(ب)				إجمالي ميزانية الدعم لفترة السنتين		الموارد		الموارد العادية الأخرى	
الخدمات العامة/مجموع الدعم	الوظائف الأخرى	الوظائف الوطنية	الوظائف الدولية	مجموع البرامج وميزانية الدعم لفترة السنتين	مجموع الموارد السنتين	الموارد الأخرى	الموارد العادية الأخرى		
٩	٤	٣	٢	٣ ٣٢٧,٠٠	١ ٥٠٥,٠١	١ ٨٢١,٠٩	١ ٦٤٤,٦	١ ٦٥٧,٤٣	بلدان البحر الكاريبي الناطقة بالانكليزية والهولندية ^(د)
٢	١	١	٠	١ ٢٠٤,٤٧	٣ ١٢,٣	٨ ٩٢,٤٤	٠,٠	٨ ٩٢,٤٤	بنما
٣	٢	١	٠	١ ٧٥١,٣	٢ ٢١,٥	١ ٥٢٩,٨	٠,٠	١ ٥٢٩,٨	باراغواي
٨	٥	٢	١	٤ ٢١١,٢	١ ٣٠١,٠٨	٢ ٩٠٩,٤٤	١ ٠٤,٨	٢ ٨٠٤,٦	بيرو
٣	٢	١	٠	١ ٨١٨,٥	٣٠٤,٢	١ ٥١٤,٣	٢ ٣٩,٤	١ ٢٧٤,٨	الجمهورية الدومينيكية
٠	٠	٠	٠	٢٥٥,٠	-	٢٥٥,٠	٠,٠	٢٥٥,٠	أوروغواي
٣	٢	١	٠	١ ٨٩٩,١	١ ١٤,٣	١ ٧٨٤,٨	٠,٠	١ ٧٨٤,٨	فنزويلا
٠	٠	٠	٠	٦ ٩٥٥,٣	١ ٥٨٥,٠	٥ ٣٧٠,٣	٨ ٨٢,٩	٤ ٤٨٧,٤	منطقة أمريكا اللاتينية
١٠٠	٦٠	٢٧	١٣	٦ ٧ ٨٤٩,٦	١ ٤ ٧٤٢,٤	٥ ٣ ١٠٧,٢	١ ٤ ٩٦٤,٥	٣ ٨ ١٤٢,٨	المجموع الفرعي، أمريكا اللاتينية ومنطقة البحر الكاريبي
خامسا - البرامج المشتركة بين البلدان									
				٥٥ ٣٣٨,٦	-	٥٥ ٣٣٨,٦	١٥ ٥٩٣,٢	٣٩ ٧٤٥,٤	البرامج الأقاليمية
				٥٥ ٣٣٨,٦	-	٥٥ ٣٣٨,٦	١٥ ٥٩٣,٢	٣٩ ٧٤٥,٤	المجموع الفرعي، البرامج المشتركة بين البلدان
٧٤٨	٤٢٤	٢٢٥	٩٩	٦٤٤ ٤٢٦,٤	٨٦ ٥٧٧,١	٥٥٧ ٨٤٩,٢	١٥٧ ١٩٠,٠	٤٠٠ ٦٥٩,٢	المجموع الكلي، جميع المناطق

(أ) إن توزيع الموارد العادية للبرامج بين البلدان والبرامج المشتركة بين البلدان يستند إلى التقرير عن الإطار التمويلي المتعدد السنوات المؤقت للفترة ٢٠٠٤-٢٠٠٧. ويستند التوزيع لكل بلد إلى أرقام عام ٢٠٠٣ القصوى للإنفاق التي وافق عليها المدير التنفيذي. ويستند توزيع الموارد الأخرى لكل بلد إلى المخصصات لعام ٢٠٠٣ وما بعده كما هي مسجلة حاليا في نظام إدارة الموارد البرنامجية الذي يعمل وفقا لنظام ويندوز.

(ب) تصنيف جديد للمكاتب القطرية.

(ج) تتألف بلدان جزر المحيط الهادئ من: توفالو وتونغا وتوكيلاو وجزر سليمان وجزر كوك وجزر مارشال وجزر المحيط الهادئ وساموا وفانواتو وفيجي وكيريباتي وميكرونيزيا وناورو ونيوي.

(د) تتألف بلدان البحر الكاريبي الناطقة بالانكليزية والهولندية من: أروبا وأنتيغوا وبربودا وأنغيلا وبربادوس وبليز وبرمودا وترينيداد وتوباغو وجامايكا وجزر الإنثيل الهولندية وجزر البهاما وجزر تركس وكايكوس وجزر فيرجن البريطانية وجزر كايمان ودومينيكا وسانت فنسنت وجزر غرينادين وسانت كيتس ونييفيس وسانت لوسيا وسورينام وغرينادا وغيانا ومونتسيرات.

المرفق الأول

المصطلحات

ترد أدناه المصطلحات التي تم الاتفاق عليها وما يقابلها من تعاريف.

بند الاعتماد - التعريف مماثل للتعاريف الواردة في النظام المالي لكل من برنامج الأمم المتحدة الإنمائي وصندوق الأمم المتحدة للسكان ومنظمة الأمم المتحدة للطفولة (اليونيسيف)

هو فرع من الاعتماد يرد بشأنه مبلغ محدد في القرار المتعلق بالاعتمادات، ويؤذن في إطاره للرئيس التنفيذي للمنظمة بنقل الأموال داخله دون الحصول على موافقة مسبقة.

ميزانية الدعم لفترة السنتين

هي ميزانية المنظمة التي تغطي الدعم البرنامجي وتنظيم وإدارة المنظمة.

(زيادة/نقصان) التكلفة - تعريف لجنة التنسيق الإدارية

أي زيادة أو نقصان في تكلفة مدخل من الموارد في فترة الميزانية مقارنة بفترة الميزانية السابقة نتيجة لتغيرات في التكاليف، والأسعار، وأسعار الصرف.

تنظيم وإدارة المنظمة

وحدات تنظيمية مهمتها الرئيسية الحفاظ على هوية المنظمة وتوجهاتها وسلامتها. وعادة ما تتضمن الوحدات التي تقوم بمهام التوجيه التنفيذي والسياسة التنظيمية والتقييم، والعلاقات الخارجية والإعلام والإدارة.

الموارد الأخرى

موارد منظمة تمول بالتبرعات، بخلاف الموارد العادية، التي ترد لغرض برنامجي محدد (الموارد الأخرى المتصلة بالبرامج) ومن أجل توفير خدمات محددة لأطراف ثالثة (الموارد الأخرى المتصلة برد التكاليف).

الموارد الأخرى المتصلة بالبرامج

موارد منظمة تمول بالتبرعات، بخلاف الموارد العادية، التي ترد لغرض برنامجي محدد يتمشى مع أهداف المنظمة وأنشطتها. وتشمل التبرعات والمدفوعات الأخرى الحكومية أو الحكومية الدولية والهبات المقدمة من المصادر غير الحكومية وحصائل الفوائد ذات الصلة والإيرادات المتنوعة.

الموارد الأخرى المتصلة برود التكاليف

هي موارد منظمة تمول بالتبرعات، ويتم تلقيها من أطراف ثالثة لتغطي تكاليف تقديم خدمات محددة لا تتصل بتنفيذ البرامج المنوط بها تنفيذها.

البرامج

هي المدخلات المباشرة اللازمة لتحقيق أهداف مشروع أو برنامج محدد لأغراض التعاون الإنمائي. ويمكن أن يشمل هذا عادة الخبراء، وموظفي الدعم، واللوازم والمعدات، والعقود من الباطن، والمساعدة النقدية، وتدريب الأفراد أو المجموعات.

الدعم البرنامجي

هي الوحدات التنظيمية التي تكون مهمتها الرئيسية إعداد وصياغة وإيجاز وتقييم برامج المنظمة. ويشمل هذا عادة الوحدات التي تقدم الدعم للبرامج إما على أساس تقني، أو مواضيعي، أو جغرافي، أو سوقي، أو إداري.

الموارد العادية

هي موارد منظمة تمول بالتبرعات، وتكون ممزوجة معا وغير مقيدة. وتشمل هذه الموارد التبرعات المعلنة، والمدفوعات الأخرى الحكومية أو الحكومية الدولية، والهبات المقدمة من مصادر غير حكومية وحصائل الفوائد ذات الصلة، والإيرادات المتنوعة.

التسويات المختلفة للتكاليف

هي الزيادة أو النقصان في التكاليف بسبب تغيرات في الأسعار أو الظروف، وتكون غير مرتبطة بتسويات العملة أو تسويات التضخم السنوية.

(زيادة/نقصان) الحجم

هي أي زيادة أو نقصان في الاحتياجات من الموارد، بسبب تغير مستوى أو طبيعة الأنشطة التي تضطلع بها المنظمة خلال فترة الميزانية الجارية والأنشطة المقترحة لفترة الميزانية المقبلة. ويعبر عن الحجم باستخدام نفس عوامل التكلفة المطبقة بالنسبة للاعتمادات الموافق عليها، بغية إتاحة المقارنة المباشرة لتلك التغيرات بالنسبة إلى مستوى الأنشطة الموافق عليها لفترة الميزانية الجارية.

المرفق الثاني

المنهجية

١ - تشتمل المنهجية على عدة خطوات متعاقبة لحساب التقديرات. وتجري هذه الحسابات بشكل منفصل لكل سنة من فترة السنتين. وتقوم المنهجية في جوهرها على إضافة الحجم وتسويات التكلفة إلى المخصصات المعتمدة للسنة الأولى من فترة السنتين الحالية مما يعطي التقديرات المطلوبة للسنة الأولى من فترة السنتين المقترحة. وبصورة مماثلة، يتم استكمال المخصصات المعتمدة للسنة الثانية من فترة السنتين الحالية لتعطي التقديرات المطلوبة للسنة الثانية من فترة السنتين المقترحة. ويجب ألا يغيب عن البال أن المدة التي يتم أثناءها إعداد التقديرات لميزانية الدعم المقترحة لفترة السنتين هي عادة الأشهر الأولى من السنة الثانية من فترة السنتين الحالية. وفيما يلي وصف لكل خطوة تسلسلية.

تعديلات الحجم

٢ - أولاً، يتم استناداً إلى المخصصات المعتمدة احتساب الزيادات أو الانخفاضات في الاحتياجات وتسميتها تغييرات في الحجم. وتمثل التغييرات في الحجم، كما هي معرفة، العناصر التي يمكن التحكم بها من التقديرات، رهنا بتقييم الرئيس التنفيذي لما تحتاجه المنظمة من أجل أداء المهمة الموكلة إليها. وتحتسب التغييرات في الحجم هذه وفقاً لمستويات الأسعار نفسها التي احتسبت على أساسها المخصصات المعتمدة بغية تيسير المقارنة بالأساس المعتمد حالياً.

التسويات المختلفة للتكلفة

٣ - تضاف إلى الاعتمادات الموافق عليها والتغييرات في الحجم الزيادة أو النقصان في التكلفة التي تعزى إلى تغييرات في الأسعار أو الظروف غير المرتبطة بتسويات العملة أو بالتسويات السنوية للتضخم. وباستثناء العلاوات التي تتم داخل الرتبة، فإنها تعكس فقط التغييرات المعروفة التي حصلت في فترة السنتين التي تلت إعداد آخر ميزانية دعم لفترة السنتين. وتشمل عوامل التكلفة هذه، على سبيل المثال، القرارات التي تتخذها لجنة الخدمة المدنية الدولية بشأن طائفة متنوعة من استحقاقات الموظفين (مثلاً، بدل الإعالة ومنحة التعليم)، وتغييرات في الدرجة المتوسطة للوظائف وفقاً للرتبة. ويمكن أن تشمل تلك التسويات أيضاً تقديرات لتغطية العلاوات التي يحصل عليها الموظفون داخل الرتبة إذا ما استدعت التجربة السابقة للمنظمة ذلك. وتنطبق هذه التسويات عادة، وليس حصراً، على تكاليف الموظفين. ومن أمثلة هذا النوع من تسوية التكلفة لنفقات التشغيل التغيير في سعر القدم المربع عند الانتقال إلى أماكن جديدة.

تسويات العملة

٤ - بعد ذلك، تحتسب تسويات العملة، حسب السنة، على مجموع الاعتمادات الموافق عليها وتعديلات الحجم وتسويات التكلفة المختلفة. وعادة ما تكون تسويات العملة هذه الفرق بين سعر صرف العملة المعمول به في الأمم المتحدة، الذي كان ساريا، على سبيل المثال، في ١ نيسان/أبريل من السنة التي تسبق فترة السنتين الجارية. وفي ١ نيسان/أبريل من السنة الثانية من فترة السنتين الحالية، أي وقت إعداد ميزانية الدعم المقترحة لفترة السنتين. وهذا العامل ذو أهمية خاصة نظرا لمدى تباين مكاتب المنظمة الميدانية حيث تتفاوت تكاليف التشغيل تفاوتاً كبيراً تبعاً لقوة دولار الولايات المتحدة أو خلاف ذلك.

التسويات المتعلقة بالتضخم

٥ - وأخيراً، لاستكمال الصورة ووضع التقديرات النهائية للاحتياجات لفترة السنتين المقبلة، يتعين على المنظمة أن تقوم، حسب الاقتضاء، بتسوية أو تقدير التضخم على مدى أربع سنوات. وتحسب هذه التسويات كل سنة لمجموع الاعتمادات الموافق عليها وتعديلات الحجم وتسويات التكلفة المختلفة، وفقاً لتسويات العملة على النحو التالي:

(أ) بالنسبة للسنة الأولى من فترة السنتين الجارية وإلى السنة الأولى من فترة السنتين المقترحة تشتمل التقديرات الحالية على تقديرات سابقة للتضخم. لذا، تتضمن تسوية التضخم لفترة الانتقال هذه ما يلي:

١' الفرق بين تطبيق التقديرات السابقة والتضخم الفعلي بالنسبة للسنة الأولى من فترة السنتين الجارية؛

٢' الفرق بين تطبيق التقديرات السابقة والإسقاط المنقح للتضخم بالنسبة للسنة الثانية من فترة السنتين الجارية؛

٣' إسقاط التضخم بالنسبة للسنة الأولى من فترة السنتين المقترحة.

(ب) بالنسبة للسنة الثانية من فترة السنتين الجارية إلى السنة الثانية من فترة السنتين المقترحة:

من '١' إلى '٣' كما هو وارد في (أ) أعلاه؛

٤' إسقاط التضخم بالنسبة للسنة الثانية من فترة السنتين المقترحة.

٦ - وبغية الحصول على هذه التقديرات للتضخم، تعتمد لكل سنة أربع معاملات للتضخم لكل موقع:

(أ) يتعلق المعامل الأول للتضخم بالحركة المقدرة لتسوية مقر العمل لموظفي الفئة الفنية الدوليين؛

(ب) ويتعلق المعامل الثاني للتضخم بالسفر الدولي والتكاليف العامة لموظفي الفئة الفنية الداخليين (وهذا المعامل واحد بالنسبة لجميع المواقع)؛

(ج) يشمل المعامل الثالث المرتبات والتكاليف العامة للموظفين المحليين، أي موظفو الفئة الفنية الوطنيين وموظفو فئة الخدمات العامة والفئات الأخرى، التي قد تتفاوتت تفاوتاً كبيراً من موقع إلى آخر؛

(د) ويتعلق المعامل الرابع بجميع التكاليف الأخرى، كنفقات التشغيل.

٧ - وضمن الإطار العام، تعامل نيويورك وجنيف بشكل مستقل عن المكاتب الميدانية. وبالنسبة لهذين الموقعين، فإن المعدلات المستخدمة هي نفس المعدلات التي تستخدمها الأمم المتحدة ما لم توجد التزامات تعاقدية محددة مختلفة.

٨ - وبصرف النظر عن عدد محدود من عناصر التكلفة كالسفر الدولي والتكاليف العامة للموظفين الدوليين، يجب أن تكون معاملات التضخم للمكاتب الميدانية مرتبطة بالموقع. وتقرن التقديرات بالتجارب السابقة والأنماط العالمية الراهنة و/أو المعلومات التي تنشر قبل تطبيقها على تقديرات الميزانية.