

Distr.: General
14 May 2002
Arabic
Original: English

المجلس التنفيذي لبرنامج الأمم المتحدة الإنمائي وصندوق الأمم المتحدة للسكان



الدورة السنوية لعام ٢٠٠٢

١٧-٢٨ حزيران/يونيه ٢٠٠٢، جنيف

البند ٣ من جدول الأعمال المؤقت

صندوق الأمم المتحدة للسكان

صندوق الأمم المتحدة للسكان

تقرير المديرية التنفيذية

الالتزامات بتمويل صندوق الأمم المتحدة للسكان: تقرير عن تبرعات الدول
الأعضاء للموارد العادية والموارد الأخرى لعام ٢٠٠٢ والأعوام التالية*

١ - أُعد هذا التقرير استجابة لمقرري المجلس التنفيذي ٥/٩٩ و ٩/٢٠٠٠، اللذين يطلبان إلى المديرية التنفيذية تقديم تقديرات سنوية مستكملة للموارد العادية والموارد الأخرى، بما في ذلك الصناديق الاستثمارية وترتيبات اقتسام التكاليف البرنامجية، في إطار التمويل المتعدد السنوات. ويشكّل التقرير تكملة للتقرير المتعلق بالتبرعات المقدمة لموارد صندوق الأمم المتحدة للسكان (الصندوق) للفترة ٢٠٠١-٢٠٠٤ (DP/FPA/2001/5)، الذي قُدم إلى المجلس التنفيذي في دورته السنوية لعام ٢٠٠١، واستكمل في وقت لاحق لكي يُعرض على الدورة العادية الثانية في أيلول/سبتمبر ٢٠٠١.

٢ - وجاء تقديم نموذج التمويل المتعدد السنوات وإطار التمويل المتعدد السنوات، لأول مرة في عام ١٩٩٩، ضمن حملة الصندوق النشطة لمواصلة جمع وتلقي التبرعات المعلنة، على أساس مستمر، ليس لهذا العام فحسب بل وللأعوام التالية أيضا. ولكي يتمكن الصندوق من الالتزام بالجدول الزمني لتقديم التقرير إلى المجلس التنفيذي، في الدورة السنوية لعام

* تسبب جمع وتحليل آخر البيانات اللازمة لمُد المجلس التنفيذي بأحدث المعلومات في تأخير تقديم هذه الوثيقة.

٢٠٠٢، جرى الاستناد في جمع البيانات الواردة في هذه الوثيقة إلى المعلومات المتلقاة والتبرعات المعلنة من قبل الحكومات المانحة، المسجلة حتى ١٥ آذار/مارس ٢٠٠٢. ومن ثم، فإن المديرية التنفيذية ستقدم إلى المجلس التنفيذي، في دورته العادية الثانية، في أيلول/سبتمبر ٢٠٠٢، سيناريو مستكملاً عن الإيرادات.

٣ - والغرض من هذا التقرير هو تعزيز الحوار بين الصندوق ومجلسه التنفيذي، بشأن حالة موارد الصندوق، ومتابعة العمل على تحقيق الهدف المشترك الهام لزيادة الموارد العادية للصندوق، وإنشاء قاعدة موارد مستقرة يمكن التنبؤ بها. وفي هذا السياق، يشتمل هذا التقرير على عدد من الجداول والمخططات المتعلقة بموارد الصندوق العادية والموارد الأخرى، بما في ذلك ترتيبات الصناديق الاستثمارية واقتسام التكاليف البرنامجية. ويرد المزيد من البيانات التفصيلية في مرفقات هذا التقرير. وسُجّلت مبالغ الإيرادات المتأتية من تبرعات المانحين، على أساس أنها أموال نقدية، ومن ثم فهي تشمل ما يترتب على أسعار صرف العملات من كسب وخسارة. ولا تتضمن البيانات المستخدمة في هذا التقرير الأموال المتلقاة عن خدمات المشتريات المقدمة نيابة عن منظمات أخرى.

ألف - الإيرادات: استعراض عام

الجدول ١

إيرادات صندوق الأمم المتحدة للسكان للأعوام ١٩٩٥ و ٢٠٠٠-٢٠٠٢، حتى ١٥ آذار/مارس ٢٠٠٢
(بملايين دولارات الولايات المتحدة)

المجموع ٢٠٠٢-٢٠٠٠	*٢٠٠٢	٢٠٠١	٢٠٠٠	١٩٩٥	
٧٦٢,٩	٢٣٠,٢	٢٦٨,٧	٢٦٤,٠	٣١٢,٦	موارد عادية
٣٠٦,٢	٧٥,٠	١٢٧,٨	١٠٣,٤	١٥,٩	موارد أخرى**
١٠٦٩,١	٣٠٥,٢	٣٩٦,٥	٣٦٧,٤	٣٢٨,٥	المجموع

* إيرادات متوقعة.

** إيرادات أخرى في إطار ترتيبات الصناديق الاستثمارية واقتسام التكاليف البرنامجية.

٤ - يسلط الجدول ١ الضوء على عام ١٩٩٥ نظراً لتضمن العام المذكور أعلى مستويات الإيرادات من الموارد العادية للصندوق، وقدرها ٣١٢,٦ مليون دولار، وهو الرقم الذي تحقق عقب المؤتمر الدولي للسكان والتنمية لعام ١٩٩٤ مباشرة. وفي عام ١٩٩٦، بدأت الموارد العادية للصندوق في التراجع، وواصلت تراجعها حتى عام ١٩٩٩. بيد أن هذا

الاتجاه التراجعي المنحسر في عامي ٢٠٠٠ و ٢٠٠١، مع تسجيل زيادات صغيرة في الموارد العادية، وذلك بسبب الدعم الذي قدمه المانحون إلى الصندوق. واستمر عدد البلدان المانحة في الزيادة بشكل ملحوظ خلال عامي ٢٠٠٠ و ٢٠٠١، ليرتفع من ٦٩ في عام ١٩٩٩ إلى ١٢٠ في عام ٢٠٠١. وعلاوة على ذلك، أسهم "صندوق مارس الاستثماري" بتبرعات كبيرة لموارد الصندوق العادية لعام ٢٠٠١. وبذلك ارتفع مجموع المانحين إلى ١٢١ مانحا في عام ٢٠٠١.

٥ - وشهد اتجاه إيرادات موارد الصندوق الأخرى، بما في ذلك ترتيبات الصناديق الاستثمارية واقتسام التكاليف البرنامجية، زيادة ضخمة خلال الفترة ٢٠٠٠-٢٠٠١ مقارنة بعام ١٩٩٥، ووصلت إلى أعلى مستوياتها في عام ٢٠٠١، إذ بلغت ١٢٧,٨ مليون دولار.

٦ - ويشكل المرفق الأول تكملة للاستعراض العام للإيرادات الوارد في الجدول ١، حيث يقدم المرفق معلومات تفصيلية عن الإيرادات والتبرعات الفعلية المعلنة، حتى ١٥ آذار/مارس ٢٠٠٢، مع أفضل تقديرات التبرع للموارد العادية للصندوق، للسنوات ٢٠٠٢-٢٠٠٥. وتشمل هذه الالتزامات ما يلي: (أ) تبرعات معلنة متلقاة من الحكومات على أساس التمويل المتعدد السنوات، في الدورة الأولى للصندوق التي انعقدت أثناء الدورة العادية الثانية للمجلس التنفيذي في عام ٢٠٠٠؛ و (ب) تبرعات معلنة متعددة السنوات متلقاة في عام ٢٠٠١، وتبرعات معلنة متلقاة لعام ٢٠٠٢ حتى ١٥ آذار/مارس ٢٠٠٢؛ و (ج) تبرعات معلنة متلقاة خلال مؤتمر الأمم المتحدة لإعلان التبرعات للأنشطة الإنمائية لعام ٢٠٠٢، المعقود في ٦ تشرين الثاني/نوفمبر ٢٠٠١؛ و (د) رسائل متلقاة وإشارات شفوية من الحكومات بإعلان دعمها للصندوق للفترة ٢٠٠٢-٢٠٠٤. وحتى ١٥ آذار/مارس ٢٠٠٢، قدم ٦٢ بلدا إلى الصندوق تعهدات تبرع خطية لعام ٢٠٠٢؛ و ٢٢ بلدا لعام ٢٠٠٣؛ و ٧ بلدان لعام ٢٠٠٤؛ و ٥ بلدان لعام ٢٠٠٥.

٧ - وفي العام الماضي، تخطى الصندوق العدد المستهدف من البلدان المتبرعة البالغ ١١٠ بلدان، إذ وصل عدد البلدان المانحة إلى أعلى مستوياته على الإطلاق، ببلوغه ١٢٠ بلدا في نهاية العام. وفضلا عن ذلك، تلقى الصندوق مبلغا كبيرا قدره ١,٣ مليون دولار من تراكم فوائد "صندوق مارس الاستثماري"، عبارة عن تبرع الصندوق الاستثماري لعام ٢٠٠١. وأعلنت بلدان مجموعها ٢٧ بلدا من أفريقيا، و ٣٤ بلدا من آسيا ومنطقة المحيط الهادئ، و ١٧ بلدا من أمريكا اللاتينية ومنطقة البحر الكاريبي، و ١١ دولة عربية، و ٢٩ بلدا من أوروبا، وبلدان اثنان من أمريكا الشمالية، عن تبرعاتها للموارد العادية للصندوق. ويمثل ازدياد عدد البلدان المتبرعة للصندوق مؤشرا إيجابيا جدا، ويبين بجلاء تزايد الدعم السياسي

الذي تقدمه جميع البلدان لعمل الصندوق. ولعام ٢٠٠٢، رفع الصندوق العدد الكلي المستهدف الوصول إليه لجمع التبرعات إلى ١٢٥ بلدا مانحا.

٨ - وبلغ مجموع إيرادات الموارد العادية، في عام ٢٠٠١، ٢٦٨,٧ مليون دولار. وكانت التعهدات المتلقاة عن الفترة ٢٠٠٢-٢٠٠٥، حتى ١٥ آذار/مارس ٢٠٠٢، على النحو التالي: (أ) ٢٠٠٢ - ٢٣٠,٢ مليون دولار، وتشمل الفوائد المتوقع استلامها عن مبلغ ٥ ملايين دولار؛ و (ب) ٢٠٠٣ - ٩٥,٦ مليون دولار؛ و (ج) ٢٠٠٤ - ٥٠,٧ مليون دولار؛ و (د) ٢٠٠٥ - ٥٠,٧ مليون دولار.

باء - التبرعات المعلنة المتعددة السنوات

الجدول ٢

عدد الأطراف المانحة التي قدمت تعهدات متعددة السنوات للموارد العادية للصندوق الأمم المتحدة للسكان، للسنوات ٢٠٠٥-٢٠٠٠، حسب المنطقة، حتى ١٥ آذار/مارس ٢٠٠٢

(بملايين دولارات الولايات المتحدة)

٢٠٠٥	٢٠٠٤	٢٠٠٣	٢٠٠٢	٢٠٠١	٢٠٠٠	
١	٣	١٠	١٢	١٢	٦	أفريقيا
١	١	١	١	١	١	الدول العربية
صفر	صفر	٢	٣	٣	٢	آسيا ومنطقة المحيط الهادئ
٢	٢	٧	٧	١٠	٩	أوروبا
١	١	٢	٢	٢	٢	أمريكا اللاتينية ومنطقة البحر الكاريبي

٩ - وحتى ١٥ آذار/مارس ٢٠٠٢، كان هناك ٢٥ تعهدا متعدد السنوات، تغطي الفترة ٢٠٠٢-٢٠٠٥، من مجموع ٦٢ تعهدا كتابيا جرى تلقيها عن الموارد العادية للصندوق لعام ٢٠٠٢. وتشمل تعهدات التبرع المتعددة السنوات: ٥ تعهدات متعددة السنوات مقدمة من أطراف مانحة رئيسية - أيرلندا وبلجيكا والسويد والمملكة المتحدة وهولندا؛ و ٣ تعهدات من بلدان مانحة أخرى - توفالو وقيرص ونيوزيلندا؛ و ١٦ تعهدا من بلدان البرامج - أنتيغوا وبربودا، وبنما، وبنن، وبوركينا فاسو، وبوروندي، وجمهورية كوريا الشعبية الديمقراطية، وجنوب أفريقيا، ورواندا، وزمبابوي، وغانا، ومالي، ومصر، وموريتانيا، وموريشيوس، والنيجر، ونيجيريا؛ ومن بلد واحد ذي اقتصاد يمر بمرحلة انتقالية - بلغاريا.

وفي عام ٢٠٠١، قدمت ٢٧ بلدا فقط، من أصل ١٢٠ بلدا مانحا، تعهدات تبرع متعددة السنوات. وترد تفاصيل ذلك في المرفق الثاني لهذا التقرير.

١٠ - واستنادا إلى تعهدات التبرع المتلقاة حتى ١٥ آذار/مارس ٢٠٠٢، وإلى ما يُعرف عن نوايا التمويل لبعض الأطراف المانحة الرئيسية، يبلغ مجموع الإيرادات المتوقعة لعام ٢٠٠٢، بما في ذلك الفوائد المتوقع تحصيلها، ٣٠٥,٢ ملايين دولار. ويقل هذا الرقم بمقدار ٩١,٨ مليون دولار تقريبا، أو بنسبة ٢٩,٩ في المائة، عن مجموع الإيرادات المسجلة في عام ٢٠٠١. ويشمل مبلغ الإيرادات لعام ٢٠٠٢، موارد عادية متوقعة قدرها ٢٣٠,٢ مليون دولار، وموارد أخرى بشأن ترتيبات الصناديق الاستثمارية واقتسام التكاليف البرنامجية، قدرها ٧٥ مليون دولار تقريبا. وسينتج عن هذا انخفاض في الموارد العادية قدره ٣٨,٥ مليون دولار تقريبا، أو ما نسبته ١٦,٧ في المائة، وانخفاض في الموارد الأخرى قدره ٥٢,٨ مليون دولار تقريبا، أو ما نسبته ٤١ في المائة، مقارنة بمستويات عام ٢٠٠١. وترد تفاصيل ذلك في المرفق الثالث لهذا التقرير.

جيم - العوامل المؤثرة على حالة إيرادات صندوق الأمم المتحدة للسكان في عام ٢٠٠٢

١١ - نتج تراجع الموارد العادية في عام ٢٠٠٢ عن العوامل التالية: (أ) توقع انخفاض تبرع اليابان بدولارات الولايات المتحدة بنسبة ١٩ في المائة تقريبا، مقارنة بمستوى ٢٠٠١؛ (ب) توقع انخفاض تبرع الدانمرك بعملتها الوطنية بنسبة ١٥ في المائة تقريبا، مما يؤدي إلى توقع انخفاض تبرعها مقيما بدولارات الولايات المتحدة بنسبة ١٦ في المائة تقريبا، مقارنة بمستوى ٢٠٠١؛ (ج) ما يكتنف تبرع الولايات المتحدة لعام ٢٠٠٢. بمبلغ قدره ٣٤ مليون دولار، من تساؤلات؛ (د) ما قرره حكومة المملكة المتحدة من عدم تطبيق زيادة قدرها ٢٠ في المائة على تبرعها لعام ٢٠٠٢، الذي يمثل جزءا من تعهداتها المعلن المتعدد السنوات للفترة ٢٠٠٢-٢٠٠٣؛ (هـ) ما يتوقع من حدوث خسارة عند الاستلام الفعلي للتبرعات المعلنة نتيجة تغير قيمتها من موعد إعلان التبرع وحتى موعد السداد، بسبب تأثير موقف دولار الولايات المتحدة القوي، مقابل عملات معظم البلدان المانحة الرئيسية. وهناك عامل آخر ذو صلة، هو محدودية نجاح الصندوق في تنويع مصادر إيرادات موارده العادية. فبرغم الجهود النشطة المبذولة للحصول على تبرعات أكبر من بعض البلدان الرئيسية الأعضاء في منظمة التعاون والتنمية في الميدان الاقتصادي، يتطلب الأمر المزيد من الدعوة لكي يمكن من الحصول على دعم مالي إضافي من هذه البلدان المانحة. ويأتي زهاء نصف موارد الصندوق

العادية في الوقت الراهن من ثلاثة بلدان. ومن الضروري أن يوسع الصندوق قاعدة مانحيه، وأن يكفل وجود توازن أكثر إنصافاً للتبرعات فيما بين مانحيه الرئيسيين، كي يتحقق له الاستقرار المالي.

دال - المانحون من أعضاء منظمة التعاون والتنمية في الميدان الاقتصادي

الجدول ٣

المانحون من أعضاء منظمة التعاون والتنمية في الميدان الاقتصادي/لجنة المساعدة الإنمائية، الذين قد يزيدون تبرعاتهم للموارد العادية لصندوق الأمم المتحدة للسكان، بدولارات الولايات المتحدة، لعام ٢٠٠٢، أو يحافظون على مستوى تبرعاتهم أو يخفضونها

	حتى ١٥ آذار/مارس ٢٠٠٢	
الدانمرك، الولايات المتحدة (؟)، اليابان	إسبانيا، استراليا، ألمانيا، بلجيكا، سويسرا، كندا، المملكة المتحدة، نيوزيلندا	أيرلندا، إيطاليا، السويد، فرنسا، فنلندا، لكسمبرغ، النرويج، هولندا، الولايات المتحدة الأمريكية (؟)

١٢ - يوضح الجدول ٣ الأشياء التالية، فيما يتعلق بتبرعات منظمة التعاون والتنمية في الميدان الاقتصادي لموارد الصندوق العادية لعام ٢٠٠٢:

(أ) أن أيرلندا وإيطاليا وسويسرا وفرنسا وفنلندا ولكسمبرغ والنرويج وهولندا زادت تبرعاتها بالعملة الوطنية، مما أدى إلى زيادة هذه التبرعات بدولارات الولايات المتحدة؛

(ب) أن استراليا وألمانيا وبلجيكا وكندا والمملكة المتحدة حافظت على مستوى تبرعاتها لعام ٢٠٠١ بالعملة الوطنية، لكن حدثت انخفاضات في هذه التبرعات بدولارات الولايات المتحدة؛

(ج) أن السويد زادت تبرعاتها بالعملة الوطنية، لكن حدث انخفاض في قيمة التبرع بدولارات الولايات المتحدة، نسبته ٣ في المائة؛

(د) أن الدائرك خفضت تبرعها بالعملة الوطنية، مما أدى إلى حدوث انخفاض في التبرع بدولارات الولايات المتحدة؛

(هـ) أن اليابان ستخفض تبرعها بدولارات الولايات المتحدة، بنسبة ١٩ في المائة، وأن الولايات المتحدة قد تحجب بعض أو كل تبرعها لعام ٢٠٠٢ بمبلغ ٣٤ مليون دولار، أو قد تزيد تبرعها من ٢١,٥ مليون دولار (٢٠٠١) إلى ٣٤ مليون دولار.

١٣ - وقد زادت هولندا تبرعها لعام ٢٠٠٢ بنسبة ٤ في المائة، وسددت بالفعل المبلغ بأكمله، وهو ٥٨,٥ مليون يورو، ما يعادل ٥٠,٤ مليون دولار من دولارات الولايات المتحدة تقريبا. كما أوضحت أن الصندوق سيتلقى تبرعا إضافيا لموارده العادية قدره مليون يورو، أي ما يعادل ١,٧ مليون دولار، بسبب ما يعانيه من صعوبات مالية. ويتوقع أيضا أن تبرع هولندا على رأس قائمة مانحي الصندوق في عام ٢٠٠٢. ويعرب الصندوق عن امتنانه الشديد لهولندا على الثقة التي توليها لأعماله. وترد تفاصيل ذلك في المرفق الرابع.

هاء - موارد صندوق الأمم المتحدة للسكان وإسقاطاته

الجدول ٤:

إيرادات صندوق الأمم المتحدة للسكان لعام ٢٠٠١، وإسقاطات الصندوق

للأعوام ٢٠٠٢، و ٢٠٠٣، و ٢٠٠٤

(بملايين دولارات الولايات المتحدة)

(في ١٥ آذار/مارس ٢٠٠٢)

الموارد	٢٠٠٠	٢٠٠١	٢٠٠٢	٢٠٠٣	٢٠٠٤	النسبة المئوية للتغيير بالزيادة/النقصان	النسبة المئوية للتغيير بالزيادة/النقصان	النسبة المئوية للتغيير بالزيادة/النقصان	النسبة المئوية للتغيير بالزيادة/النقصان
الموارد العادية	٢٦٤	٢٦٩	٢٣٠	٢٤٠	٢٧٠	١,٩	(١٤)	٤	١٣
الموارد الأخرى*	١٠٣	١٢٨	٧٥	٨٠	٨٠	٢٤,٠	(٤١)	٧	صفر
المجموع	٣٦٧	٣٩٧	٣٠٥	٣٢٠	٣٥٠	٢٥,٩	(٢٣)	٥	٩

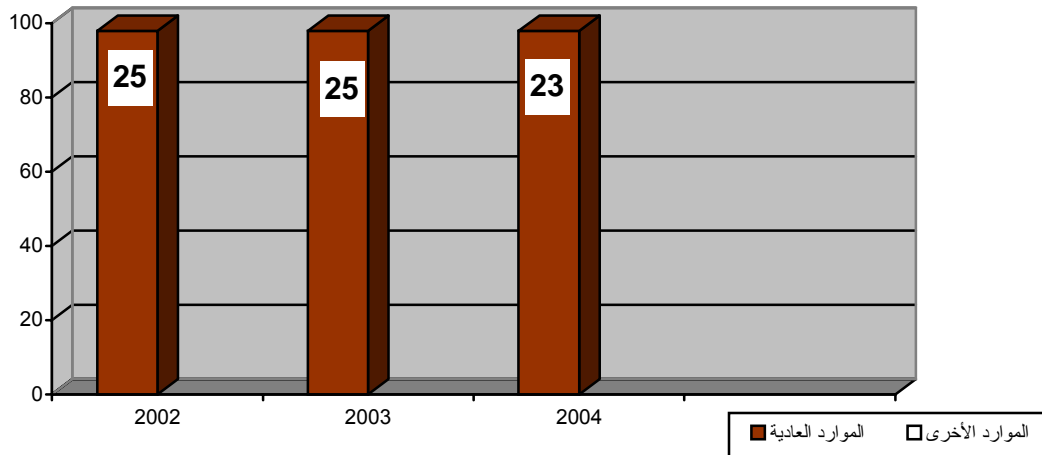
* لا تتضمن الموارد الأخرى سوى ما يتعلق بترتيبات الصناديق الاستثمارية واقتسام التكاليف البرنامجية.

١٤ - يلخص الجدول ٤ بيانات الموارد للفترة من ٢٠٠١ إلى ٢٠٠٤ ويكشف عن زيادة في التبرعات للموارد العادية في عام ٢٠٠١ وزيادة أكبر للموارد الأخرى. وبالنسبة للموارد العادية، ازدادت التبرعات المقدمة إلى صندوق الأمم المتحدة للسكان في عام ٢٠٠١ بنسبة ١,٩ في المائة مقارنة بالتبرعات المقدمة في عام ٢٠٠٠. وحتى ١٥ آذار/مارس ٢٠٠٢،

بلغت التبرعات المقدرة لعام ٢٠٠٢ مستوى أقل من تبرعات عام ٢٠٠١ بنسبة ١٤ في المائة. ويتوقع الصندوق أن تزيد الموارد العادية في عام ٢٠٠٣ بحوالي ٢٤٠ مليون دولار أو أكثر، وبحسب مستوى الدعم المقدم من المانحين الرئيسيين، وأن تصل هذه الموارد إلى ٢٧٠ مليون دولار بحلول عام ٢٠٠٤. وبالنسبة للموارد الأخرى، بما في ذلك ترتيبات الصناديق الاستثمارية واقتسام التكاليف البرنامجية، ازدادت التبرعات في عام ٢٠٠١ بنسبة ٢٤ في المائة بمقارنة بمستويات عام ٢٠٠٠. وتقل التبرعات الأخرى المقدرة لعام ٢٠٠٢، حتى ١٥ آذار/مارس ٢٠٠٢ عن تبرعات عام ٢٠٠١ بنسبة ٤١ في المائة. ويقدر الصندوق أن يبلغ مجموع التبرعات الأخرى لعام ٢٠٠٢ حوالي ٧٥ مليون دولار و ٨٠ مليون دولار لعامي ٢٠٠٣ و ٢٠٠٤ على التوالي. ويمكن للظروف الاقتصادية القلقة غير المواتية أن تؤثر إلى آثار إيجابية. كما أن الزيادات في نسبة "المساعدة الإنمائية الرسمية" المخصصة للمساعدات السكانية يمكن أن تحسن إلى حد كبير من إيرادات الصندوق. وترد التفاصيل في المرفق الثالث من هذا التقرير.

الجدول ٥:

التوزيع المتوقع بالنسبة المتوية للموارد العادية والموارد الأخرى،
*٢٠٠٤-٢٠٠٢

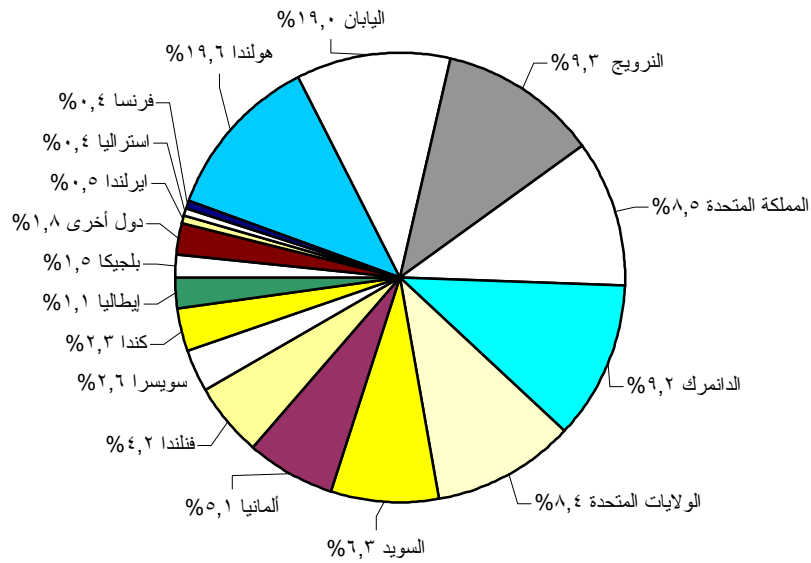


* لا تتضمن الموارد الأخرى سوى ما يتعلق بترتيبات الصناديق الاستثمارية واقتسام التكاليف البرنامجية.

١٥ - ويبين الجدول ٥ التوزيع المتوقع بالنسب المئوية للموارد العادية والموارد الأخرى لأغراض ترتيبات الصناديق الاستثمارية واقتسام التكاليف البرنامجية. وحتى ١٥ آذار/مارس ٢٠٠٢، يتوقع أن تشكل الموارد العادية لعامي ٢٠٠٢-٢٠٠٣ نسبة ٧٥ في المائة من مجموع التبرعات، بينما تشكل الموارد الأخرى لأغراض ترتيبات الصناديق الاستثمارية واقتسام التكاليف البرنامجية ٢٥ في المائة لنفس الفترة. ويتوقع أن يستمر الاتجاه التدريجي عند بعض المانحين لزيادة تبرعاتهم في إطار ترتيبات الصناديق الاستثمارية واقتسام التكاليف البرنامجية. ويقدر في عام ٢٠٠٤ أن تشكل الموارد العادية نسبة ٧٧ في المائة من مجموع التبرعات، وأن تشكل الموارد الأخرى في إطار ترتيبات الصناديق الاستثمارية واقتسام التكاليف البرنامجية ٢٣ في المائة. غير أن الصندوق سيستمر في تأكيد أهمية زيادة الموارد العادية والمحافظة على نسبة عالية منها بوصفها جزءاً من مجموع إيرادات التبرع للصندوق. وسيظل الصندوق يعطي أولوية عالية لزيادة قاعدة الإيرادات العادية والمحافظة عليها.

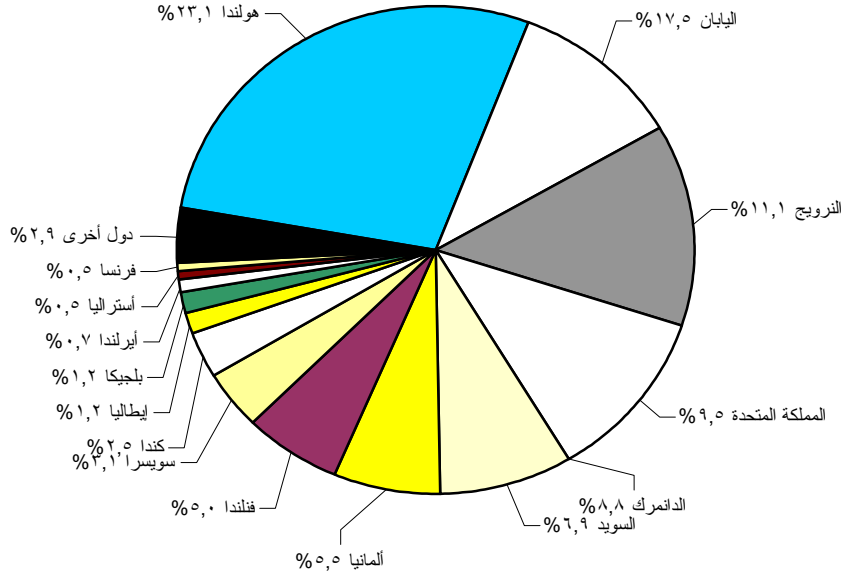
حصص تبرعات المانحين الرئيسيين للصندوق مقدرة بنسب مئوية (المانحون الذين يتبرعون بـ ١ مليون دولار فما فوق) لعامي ٢٠٠١ و ٢٠٠٢، حتى ١٥ آذار/مارس ٢٠٠٢

الرسم البياني ١
تبرعات المانحين الرئيسيين للصندوق عام ٢٠٠١ (مليون دولار فما فوق) بالنسبة المئوية



الرسم البياني ٢

تبرعات المانحين الرئيسيين المتوقعة للصندوق عام ٢٠٠٢ (مليون دولار فما فوق)، بالنسبة المئوية



١٦ - يوضح الرسم البياني ١ أن ١٦ من المانحين الرئيسيين قدموا حتى ٣١ كانون الأول/ديسمبر ٢٠٠١ حوالي ٩٨ في المائة من مجموع التبرعات للموارد العادية للصندوق. وفيما يلي بيان حصص المانحين في شكل نسب مئوية بدولارات الولايات المتحدة: هولندا (١٩,٦ في المائة) واليابان (١٩ في المائة) والنرويج (٩,٣ في المائة) والدانمرك (٩,٢ في المائة) والولايات المتحدة (٨,٤ في المائة) والسويد (٦,٣ في المائة) وفنلندا (٤,٢ في المائة) وسويسرا (٢,٦ في المائة) وكندا (٢,٣ في المائة) وإيطاليا (١,١ في المائة) وبلجيكا (١,٥ في المائة) وأيرلندا (٠,٥ في المائة) وأستراليا (٠,٤ في المائة) وفرنسا (٠,٤ في المائة). أما بقية المانحين وعددهم ١٠٤ فقدّموا حوالي ١,٨ في المائة من مجموع التبرعات. ويوضح الرسم البياني ٢ أنه يقدر، حتى ١٥ آذار/مارس ٢٠٠٢، أن ١٥ مانحاً رئيسياً سيقدّمون في مجموعهم نسبة مئوية مماثلة قدرها ٩٨ في المائة من مجموع تبرعات الصندوق لعام ٢٠٠٢. ويهدف الصندوق إلى توسيع قاعدة الدعم المقدم للموارد العادية للصندوق والمناقشات جارية حالياً مع كثير من البلدان المانحة الرئيسية لزيادة تبرعاتها للموارد العادية.

واو - اتجاه الإيرادات للفترة من ١٩٩٢ إلى ٢٠٠١
الجدول ٦:

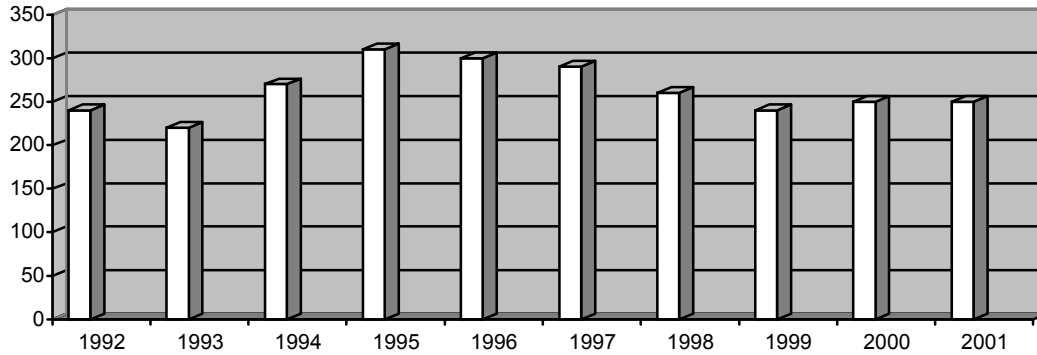
اتجاه إيرادات الصندوق للفترة ١٩٩٢-٢٠٠١، الموارد العادية في ١٥ آذار/

مارس ٢٠٠٢

(بملايين دولارات الولايات المتحدة)

النسبة المئوية للزيادة/ (التقصان)	الإيرادات العادية	السنوات
	٢٣٨,٢	١٩٩٢
(٧,٨)	٢١٩,٦	١٩٩٣
٢٠,٨	٢٦٥,٣	١٩٩٤
١٧,٨	٣١٢,٦	١٩٩٥
(١,٢)	٣٠٨,٨	١٩٩٦
(٥,٣)	٢٩٢,٥	١٩٩٧
(٥,٣)	٢٧٧,٠	١٩٩٨
(٩,٨)	٢٤٩,٨	١٩٩٩
٥,٧	٢٦٤,٠	٢٠٠٠
١,٨	٢٦٨,٧	٢٠٠١
	٢ ٦٩٦,٥	المجموع

الإيرادات العادية



١٧ - يبين الجدول ٦ أن إيرادات الموارد العادية بلغت أعلى مستوياتها في عامي ١٩٩٥ و ١٩٩٦، فتجاوزت في كل سنة مبلغ ٣٠٠ مليون دولار. وعقب ذلك انخفاض الموارد في ثلاث سنوات - ٥,٣ في المائة في عامي ١٩٩٧ و ١٩٩٨ و ٩,٨ في المائة في عام ١٩٩٩. وتفاقم هذا الوضع بسبب قوة دولار الولايات المتحدة تجاه معظم العملات الأخرى. وفي

عامي ٢٠٠٠ و ٢٠٠١، تراجع هذا الاتجاه التنازلي بحدوث زيادة في الموارد نسبتها ٥,٧ في المائة و ١,٨ في المائة، على التوالي.

الجدول ٧:

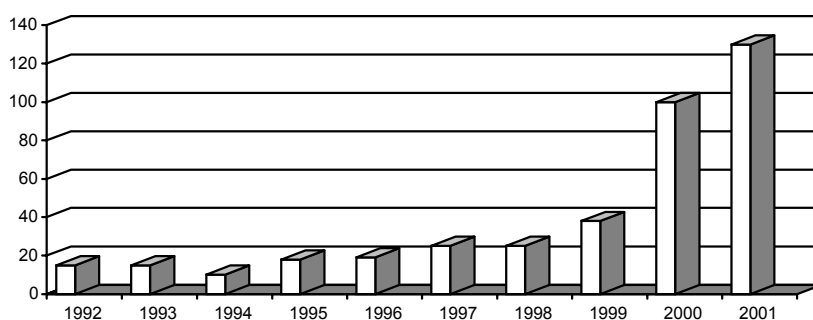
اتجاه إيرادات الصندوق للفترة ١٩٩٢-٢٠٠١، الموارد الأخرى، في

١٥ آذار/مارس ٢٠٠٢)

(بملايين دولارات الولايات المتحدة)

السنوات	الإيرادات العادية	النسبة المئوية للزيادة/ (النقصان)
١٩٩٢	١٣,١	
١٩٩٣	١٥,٦	١٩,١
١٩٩٤	١٠,٣	(٣٤,٠)
١٩٩٥	١٥,٩	٥٤,٤
١٩٩٦	٢٠,٢	٢٧,٠
١٩٩٧	٢٩,٤	٤٥,٥
١٩٩٨	٣٠,٢	٢,٧
١٩٩٩	٣٧,٩	٢٥,٥
٢٠٠٠	١٠٣,٤	١٧٢,٨
٢٠٠١	١٢٧,٨	٢٣,٦
المجموع	٤٠٣,٨	

الإيرادات الأخرى*



* لا تتضمن الإيرادات الأخرى سوى ما يتعلق بترتيبات الصناديق الاستثمارية واقتسام التكاليف البرنامجية.

١٨ - يبين الجدول ٧ أن الإيرادات الأخرى في إطار ترتيبات الصناديق الاستثمارية واقتسام التكاليف البرنامجية ازدادت ازديادا هائلا في عامي ٢٠٠٠ و ٢٠٠١ بنسبة ١٧٢,٨ في المائة

و ٢٣,٦ في المائة، على التوالي. والزيادة الحادة في التبرعات للموارد الأخرى في عام ٢٠٠١، التي بلغت ١٢٧,٨ مليون دولار، تشمل مبلغ ٣٧ مليون دولار من المملكة المتحدة و ١٥,٧ مليون دولار من هولندا و ٠,٦ مليون دولار من كندا لأغراض وسائل منع الحمل. وتبرعت هولندا أيضا بمبلغ ٤٠,٨ مليون دولار لأغراض الصحة الإنجابية في عام ٢٠٠٠. وبالإضافة إلى ذلك قدم عدد من البلدان مثل لكسمبرغ، وإيطاليا، والنرويج، وهولندا، والولايات المتحدة دعما كبيرا إلى "مبادرة الإغاثة الأفغانية".

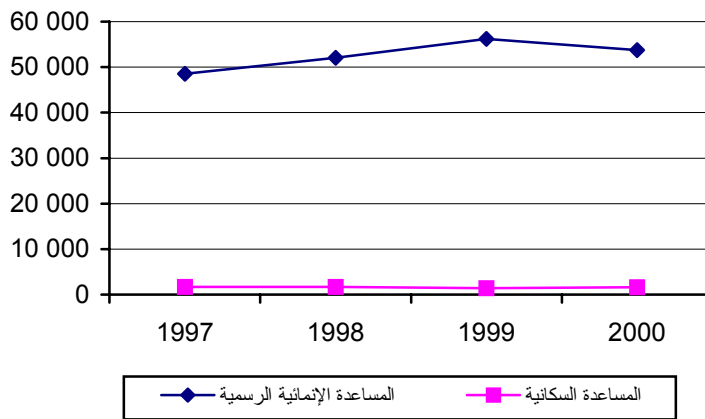
زاي - المساعدة الإنمائية الرسمية

الجدول ٨:

المساعدة الإنمائية الرسمية للبلدان الأعضاء في منظمة التعاون والتنمية في الميدان الاقتصادي (الأموال الأولية للمساعدة السكانية)

(بملايين دولارات الولايات المتحدة)

السنوات	مجموع المساعدة الإنمائية الرسمية	الأموال الأولية للمساعدة السكانية
١٩٩٧	٤٨ ٥٠٠	١ ٦٨٥
١٩٩٨	٥٢ ٠٨٦	١ ٦٩٧
١٩٩٩	٥٦ ١٨٤	١ ٤١٥
٢٠٠٠	٥٣ ٧٣٩	١ ٦١٧
المجموع	٢١٠ ٥٠٩	٦ ٤١٤



١٩ - يبين الجدول ٨ الأموال الأولية الواردة في إطار "المساعدة الإنمائية الرسمية" والمخصصة للمساعدات السكانية، وهي من البلدان الرئيسية المانحة التالية: اسبانيا، استراليا،

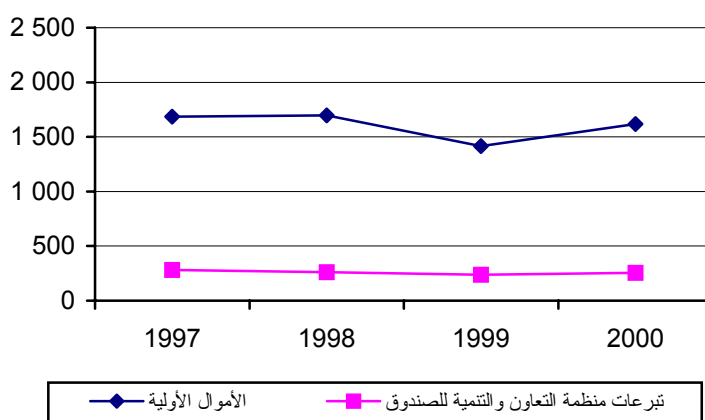
ألمانيا، إيطاليا، البرتغال، بلجيكا، الدانمرك، السويد، سويسرا، فرنسا، فنلندا، كندا، لكسمبرغ، المملكة المتحدة، النمسا، النرويج، نيوزيلندا، هولندا، الولايات المتحدة، اليابان، اليونان. وتبرعت بلدان منظمة التعاون والتنمية في الميدان الاقتصادي بحوالي ٢١٠ ٥٠٩ ملايين دولار من مخصصات "المساعدة الإنمائية الرسمية" لفترة السنوات الأربع ١٩٩٧-٢٠٠٠. ومن مجموع مبلغ "المساعدة الإنمائية الرسمية" هذا تم تخصيص ٦ ٤١٤ مليون دولار للمساعدة السكانية، ويمثل ذلك حوالي ٣ في المائة من مجموع التبرعات. ويعد انخفاض هذه النسبة المتوية المخصصة من "المساعدة الإنمائية الرسمية" لأغراض المساعدة السكانية أحد الأسباب الرئيسية لعدم تمكن مجتمع المانحين الدولي من تحقيق هدف المؤتمر الدولي للسكان والتنمية المتمثل في تخصيص ٥,٧ بلايين دولار سنويا للسكان.

الجدول ٩: (تابع)

نصيب الصندوق من أموال "المساعدة الإنمائية الرسمية" الأولية المخصصة للمساعدات السكانية

(بملايين دولارات الولايات المتحدة)

السنوات	الأموال الأولية المخصصة للمساعدة السكانية	تبرعات بلدان منظمة التعاون والتنمية في الميدان الاقتصادي للصندوق العادية
١٩٩٧	١ ٦٨٥,٠	٢٨٢,٠
١٩٩٨	١ ٦٩٧,٠	٢٦١,٠
١٩٩٩	١ ٤١٥,٠	٢٣٨,٠
٢٠٠٠	١ ٦١٧,٠	٢٥٤,٣
المجموع	٦ ٤١٤,٠	١ ٠٣٥,٣



٢٠ - يبين الجدول ٩ أن تبرعات البلدان الأعضاء في منظمة التعاون والتنمية في الميدان الاقتصادي المقدمة للموارد العادية لصندوق الأمم المتحدة للسكان بلغت ١٠٣٥,٣ مليون دولار للفترة ١٩٩٧-٢٠٠٠، أي حوالي ١٧ في المائة من مبلغ الـ ٦٤١٤ مليون المخصص للمساعدة السكانية و ٠,٥ في المائة من مجموع المساعدة الإنمائية الرسمية لهذه الفترة. ويؤثر انخفاض هذه النسبة المثوية من الموارد تأثيراً ضاراً على قدرة الصندوق على مساعدة البلدان في تحقيق أهداف المؤتمر الدولي للسكان والتنمية. ويتبين من تحليل تبرعات المانحين المقدمة إلى الصندوق كنسبة مئوية من الناتج القومي الإجمالي بين عام ١٩٩٠ وعام ٢٠٠٠ أنه على الرغم من ازدياد الناتج القومي الإجمالي بالنسبة لمعظم المانحين الرئيسيين، فإن تبرعاتهم للصندوق كنسبة من الناتج القومي الإجمالي قد انخفضت.

حاء - نصيب الفرد في البلدان المانحة الخمسة عشر الأولى من التبرعات للموارد العادية لصندوق الأمم المتحدة للسكان لعام ٢٠٠٢

٢١ - يرد في المرفق ٥ من هذا التقرير بيان موجز بنصيب الفرد في البلدان المانحة الخمسة عشر الأولى من التبرعات المقدمة للموارد العامة للصندوق - أي البلدان التي تبرعت بمليون دولار أو أكثر لعام ٢٠٠٢. ويتبين من المرفق أن الترويج، التي يبلغ عدد سكانها حوالي ٥ ملايين نسمة، سجلت أكبر حصة تبرع للفرد الواحد في الموارد العادية للصندوق وتبلغ ٤,٩٨ دولارات، وتليها الدانمرك التي يبلغ عدد سكانها حوالي ٥ ملايين نسمة، بمبلغ ٣,٩٦ دولارات، ثم هولندا، التي يبلغ عدد سكانها حوالي ١٦ مليون نسمة، بمبلغ ٣,٢٦ دولارات.

طاء - الخلاصة

٢٢ - قرر المجلس التنفيذي في مقره ٢٤/٩٨ و ٥/٩٩ أن "يضع صندوق الأمم المتحدة للسكان إطار عمل للتمويل المتعدد السنوات بحيث يدمج الأهداف البرنامجية والموارد والميزانيات والنواتج، مع هدف زيادة الموارد الرئيسية" (الفقرتان ١١ (أ) و ١، على التوالي). وفي المقرر ٩/٢٠٠٠، أحاط المجلس التنفيذي علماً مع التقدير بتقرير المديرية التنفيذية عن إطار التمويل المتعدد السنوات للفترة ٢٠٠٠-٢٠٠٣، ورحب بالتوجه الاستراتيجي لإطار التمويل وتطلع إلى مواصلة تنفيذه بيد أنه بالرغم من هذه التطورات الإيجابية والتطلعية، لا تزال الحالة التمويلية العادية للصندوق في المستقبل القريب تتسم بالركود، فضلاً عن كونها متقلبة. ويصعب فهم هذه الحالة بالنظر إلى حجم النمو الاقتصادي في معظم البلدان الصناعية والحاجة الماسة إلى تقديم المساعدة السكانية إلى أقل البلدان نمواً.

٢٣ - ويشترك الصندوق مشاركة وثيقة في تقديم المساعدة لتحقيق غايات "الأهداف الإنمائية للألفية"، ولا سيما فيما يتعلق بتحسين الصحة النفاسية (الغاية ٥) ومكافحة فيروس نقص المناعة البشرية/متلازمة نقص المناعة المكتسب (الإيدز) (الغاية ٦)، وهي غايات ملموسة شديدة الأهمية يجب على المجتمع العالمي أن يعمل جنباً إلى جنب لتحقيقها. ومنذ بداية انتشار الفيروس/الإيدز، أصيب به أكثر من ٦٠ مليون شخص. وهو يعتبر رابع أكبر مرض قاتل في العالم. والصندوق شريك رئيسي في الجهود الرامية إلى منع انتشار الفيروس/الإيدز، غير أنه يمكنه القيام بدور أكثر نشاطاً وجدوى في حالة توفر المزيد من الدعم.

٢٤ - وفي عامي ٢٠٠٠ و ٢٠٠١، تراجع نوعاً ما انخفاض الموارد العادية الذي شهدته الأعوام ١٩٩٧ و ١٩٩٨ و ١٩٩٩. غير أن انخفاض مستوى التبرعات لصالح الموارد العادية عموماً، وعدم إمكانية الحصول على التزامات مبكرة مناسبة من حيث التوقيت وتأمين الدفع المبكر للأموال المتعهد بها لا تزال تشكل عقبات كبيرة أمام قدرة الصندوق على المساهمة في تنفيذ برنامج عمل المؤتمر الدولي للسكان والتنمية وفي "الأهداف الإنمائية للألفية" ذات الصلة. ولم يفصح الكثير من المانحين حتى اليوم عن جداولهم الزمنية للسداد. ومن الواضح أن الصندوق لا يمكنه ضمان تدفق نقدي أكثر ثباتاً وقاعدة إيرادات أكثر استقراراً إلا من خلال الدعم النشط والمسؤولية المشتركة للمجلس التنفيذي.

٢٥ - وحتى ١٥ آذار/مارس ٢٠٠٢، قدم ما مجموعه ٦٢ بلداً تعهدات خطية إلى الصندوق عن عام ٢٠٠٢. وحتى ١٥ آذار/مارس ٢٠٠٢، لم يقدم إلا ما مجموعه ٢٥ بلداً تعهدات متعددة السنوات ولم يقدم سوى عدد قليل من هذه البلدان جداول زمنية للسداد. ومن مانحي الصندوق الرئيسيين الخمسة عشر (الذين يتبرعون بمبلغ مليون دولار أو أكثر)، والذين يقدمون مجتمعين ما يقدر بحوالي ٩٨ في المائة من مجموع التبرعات لصالح الموارد العادية، لم تتمكن سوى خمسة بلدان من تقديم تعهدات متعددة السنوات. ويجري تشجيع مزيد من المانحين على التقيد بنموذج التعهد المتعدد السنوات، سعياً إلى تعزيز نمو الموارد العادية للصندوق وتحسين إمكانية التنبؤ بها وثباتها. وعن عام ٢٠٠٢، يعرب الصندوق عن عرفانه وامتثانه الشديد لقيام فرنسا وألمانيا وأيرلندا وهولندا ونيوزيلندا بالدفع المبكر وفي الموعد المحدد، ولقيام النرويج والسويد والمملكة المتحدة بدفع أقساط خلال الربع الأول من السنة. ويعرب الصندوق كذلك عن امتثانه الشديد لأيرلندا ولكسمبرغ، اللذين قاما بزيادة تبرعاتهما زيادة كبيرة خلال السنوات الثلاث الماضية. ويعرب الصندوق كذلك عن عظيم امتثانه للتبرعات الخاصة لعام ٢٠٠١ التي تلقاها من ١٢٠ حكومة مانحة ومن "صندوق

مارس الاستثماري“ وخاصة التعهدات الكبيرة التي قدمتها البلدان المانحة الخمسة الأولى للصندوق، وهي هولندا واليابان والدانمرك والنرويج والمملكة المتحدة.

٢٦ - ونظرا لاحتياج البلدان النامية بصورة متزايدة إلى المساعدة السكانية والمتعلقة بالصحة الإنجابية والحاجة العاجلة إلى المكافحة السريعة للفيروس/الإيدز، يقدم الصندوق البيانات الواردة في المرفق ٦ لهذا التقرير بشأن أعلى مستويات للتبرعات يقدمها أعضاء منظمة التعاون والتنمية في الميدان الاقتصادي لصالح الموارد العادية للصندوق. واستنادا إلى تقييم تاريخ تبرعات كبار المانحين، يوحي هذا الجدول بنوع ما من ”حسنة التفكير الإيجابي“. غير أنه من البديهي أن المستقبل المالي للصندوق سيكون أكثر إشراقا لو استطاعت البلدان المانحة الرئيسية أن تكرر جهودها السابقة على النحو المبين في هذا الجدول.

٢٧ - ومع اقتراب الصندوق من الربع الثاني لعام ٢٠٠٢، فإنه يستعرض حالته المالية لأغراض تخطيط البرامج وتحليل تدفقاته النقدية لعام ٢٠٠٢. وبهذا الصدد، يناشد الصندوق جميع الحكومات المانحة، وعلى الأخص المانحين الرئيسيين، دفع التبرعات مبكرا. فالدفع المبكر ذو فائدة كبيرة جدا لتحسين حالة الصندوق النقدية الضيقة.

٢٨ - والصندوق ممتن حقا للتعاون المستمر الوثيق بينه وبين جميع الحكومات المانحة، كما يقدر بالغ التقدير التزامها السخي وتعاونها المستمر ودعمها الذي لا يتزعزع. ويناشد الصندوق بقوة أعضاء المجلس التنفيذي وأُسرة مانحيه أن ينظروا في زيادة تبرعاتهم لعام ٢٠٠٢ والأعوام المقبلة إلى أقصى حد تسمح به ظروفهم، وأن يضمنوا دفع هذه الالتزامات مبكرا وفي الموعد المحدد. إن الالتزام بعملية تمويل متعددة السنوات هو مسؤولية مشتركة بين الصندوق وأعضاء المجلس التنفيذي وأُسرة مانحيه جميعها، سعيا لضمان قدرة الصندوق على تنفيذ برامجه ومساعدة البلدان على تحقيق أهداف المؤتمر الدولي للسكان والتنمية. وأثناء الفترات العسيرة التي تتسم بشح الموارد مثل الفترة التي يمر بها الصندوق الآن، قد يبدو من المستحسن تركيز جهود تعبئة الموارد التي يبذلها الصندوق على الحصول على زيادات في الموارد الأخرى لترتيبات الصناديق الاستثمارية واقتسام التكاليف البرنامجية. ومع ذلك، فإن الصندوق مصرّ على اعتقاده بأن فلسفة تعبئة الموارد للصندوق والاستراتيجية الطويلة الأجل لذلك ينبغي أن تقوم على أساس قوي ومأمون من الموارد العادية. وهذا أمر حاسم بالنسبة لبرامج الصندوق القطرية وأساسا للمحافظة على الطابع المتعدد الأطراف لأعمال الصندوق.

٢٩ - ويرحب الصندوق بتوافق آراء مونتييري، بصيغته المعتمدة أثناء المؤتمر الدولي المعني بتمويل التنمية (١٨-٢٢ آذار/مارس ٢٠٠٢)، ويعرب عن أمله في أن تسفر الزيادات التدريجية المعلنة لرفع "المساعدة الإنمائية الرسمية" لكثير من البلدان الأعضاء في لجنة المساعدة الإنمائية التابعة لمنظمة التعاون والتنمية في الميدان الاقتصادي عن زيادة التبرعات المقدمة إلى الصندوق أيضا. إن الصندوق موجه توجيهها قويا نحو تحقيق غاياتي "الأهداف الإنمائية للألفية" رقمي ٥ و ٦ (تحسين الصحة النفاسية ومكافحة فيروس نقص المناعة البشرية/متلازمة نقص المناعة المكتسب (الإيدز)، على التوالي). ويعد أيضا المنظمة الرائدة بالأمم المتحدة لتنفيذ برنامج عمل المؤتمر الدولي للسكان والتنمية. وإذا كان للصندوق أن ينجح في كلا الاتجاهين، فإنه ينبغي إعادة مستوى موارده العادية إلى ٣٠٠ مليون دولار في أقرب وقت ممكن. ولذا يتعين حث جميع البلدان على ترجمة التزامها بتحقيق أهداف المؤتمر الدولي للسكان والتنمية والأهداف الإنمائية للألفية إلى زيادة في التبرعات لصندوق الأمم المتحدة للسكان.

المرفقات

- المرفق ١ - جدول التزامات/تقديرات التبرعات للموارد العادية للصندوق
- المرفق ٢ - المانحون الذين قدموا تعهدات متعددة السنوات، ٢٠٠٢-٢٠٠٥
- المرفق ٣ - التبرعات المقدمة للصندوق لعام ٢٠٠١ والتبرعات المتوقعة لعام ٢٠٠٢
- المرفق ٤ - تقديرات التعهدات والمساهمات من جانب المانحين الرئيسيين في الموارد العادية للصندوق والاختلافات بالنسب المثوية لعامي ٢٠٠١ و ٢٠٠٢
- المرفق ٥ - حصة الفرد الواحد من التبرعات المقدمة للموارد العادية للصندوق لعام ٢٠٠٢ من البلدان المانحة الرئيسية الخمسة عشر الأولى
- المرفق ٦ - أعلى مستويات التبرع للموارد العادية للصندوق من جانب أعضاء منظمة التعاون والتنمية في الميدان الاقتصادي

المرفق ١ - التزامات/تقديرات الموارد العادية للصندوق في الفترة ٢٠٠٢-٢٠٠٥، كما هو الحال في ١٥ آذار/مارس ٢٠٠٢

٢٠٠٥ ^(١)		٢٠٠٤ ^(٢)		٢٠٠٣ ^(٣)		٢٠٠٢ ^(٣)		٢٠٠١ ^(٣)		الحكومات		
الالتزامات والتقديرات		الالتزامات والتقديرات		الالتزامات والتقديرات		الالتزامات والتقديرات		التبرعات				
المعادل بدولار	بالعملة المحلية	المعادل بدولار	بالعملة المحلية	المعادل بدولار	بالعملة المحلية	التغير	المعادل بدولار	بالعملة المحلية	المعادل بدولار	بالعملة المحلية		
الولايات المتحدة	(ملايين)	الولايات المتحدة	(ملايين)	الولايات المتحدة	(ملايين)	%	الولايات المتحدة	(ملايين)	الولايات المتحدة	(ملايين)		
المأخوذون الرئيسيون الـ ١٦												
-	-	-	-	-	-	-	١ ١٢٨ ٢٠٥	-	٢,٢٠	١ ١٢٩ ٩٤٤	٢,٢٠	استراليا
-	-	-	-	-	-	(٥)	١٢ ٣٦٢ ٨٤٣	١٤,٣٠	١٣ ٠٣٥ ٣٣٥	٢٨,٠٠	٢٠٠٢	ألمانيا يورو
-	-	-	-	٢ ١٩٢ ٩٨٤	٢,٥٤	٣٦	١ ٥٨٩ ٨٩٦	١,٨٤	١ ١٦٧ ٠٣٨	١,٠٠	٢٠٠٢	آيرلندا يورو
-	-	-	-	-	-	٤	٢ ٧٦٣ ٣٨٥	٣,٢٠	٢ ٦٥٥ ٣٠٢	٦,٠٠	٢٠٠٢	إيطاليا يورو
-	-	-	-	٢ ٥٦٨ ٨٤٥	٣,٠٠	(٥)	٢ ٥٦٨ ٨٤٥	٣,٠٠	٢ ٧٠٤ ٢٩٣	١٢٠,٠٠	٢٠٠٢	بلجيكا يورو
-	-	-	-	-	-	١٦	١٩ ٧٩٠ ٤٥٤	(١٥)	١٧٠,٠٠	٢٣ ٦٧٤ ٥٢١	٢٠٠,٠٠	الداغمرك
-	-	-	-	-	-	-	-	-	(٣)	١ ١٠٣ ٧١١	٥٠,٠٠	
-	-	-	-	١٣ ٨٠٩ ٥٢٤	١٤٥,٠٠	(٣)	١٥ ٥٩٦ ٣٥٥	٣	١٦٥,٠٠	١٦ ٠٦٩ ٢٧١	١٦٠,٠٠	السويد
-	-	-	-	-	-	٤	٧ ٠١٧ ٥٤٤	٨	١٣,٠٠	٦ ٧٤١ ٥٧٣	١٢,٠٠	سويسرا
-	-	-	-	-	-	١٠	١١ ١٨٣ ٤٨٠	١٢,٩٠	١٠ ١٥٤ ٢٠٣	٧١,٠٠	٢٠٠٢	فنلندا يورو
-	-	-	-	-	-	-	-	-	(٣)	٤٤٩ ٣٠٠	٣,٠٠	
-	-	-	-	-	-	١	١ ١٢٢ ٦٢٥	١,٣٠	١ ١٠٩ ٠٩١	٨,٠٠	٢٠٠٢	فرنسا يورو
-	-	-	-	-	-	(٢)	٥ ٦٥٢ ١٧٤	-	٩,١٠	٥ ٧٩٦ ١٧٨	٩,١٠	كندا
-	-	-	-	٢٥ ٧١٤ ٢٨٦	١٨,٠٠	(٢)	٢١ ٤٨٢ ٥٧١	-	١٥,٠٠	٢١ ٩٠٥ ٣٧١	١٥,٠٠	المملكة المتحدة
-	-	-	-	-	-	٤	٢٤ ٨٩٧ ٥٨٢	٣	٢٢٢,٩٠	٢٣ ٩٤٤ ٤٦٠	٢١٥,٩٠	النرويج
٥٠ ٥٥٠ ٦٤٦	٥٨,٥٣	٥٠ ٥٥٠ ٦٤٦	٥٨,٥٣	٥٠ ٥٥٠ ٦٤٦	٥٨,٥٣	٤	٥٠ ٣٧٦ ٩٣٦	٥٨,٥٣	٤٨ ٢١٦ ٥٧٠	١٢٤,٠٠	٢٠٠٢	هولندا يورو
-	-	-	-	-	-	-	١ ٧٢٧ ١١٦	٢,٠٠	(٣)	٢ ٠٦٢ ٧٠٦	٥,٠٠	
-	-	-	-	-	-	-	-	-	-	٢١ ٥٠٠ ٠٠٠	-	الولايات المتحدة
-	-	-	-	-	-	(١٩)	٣٩ ٥١٧ ٠٠٠	-	-	٤٨ ٧٨٥ ٠٠٠	-	اليابان
٥٠ ٥٥٠ ٦٤٦	٥٨,٥٣	٥٠ ٥٥٠ ٦٤٦	٥٨,٥٣	٩٤ ٨٣٦ ٢٨٥	٩٤,٨٣	-	٢١٨ ٧٧٧ ٠١١	-	٢٥٢ ٢٠٣ ٨٦٧	٢٥٢,٢٠	٨٦٧	المجموع الفرعي
أفريقيا												
-	-	-	-	-	-	-	-	-	٣ ٥٠٦	٠,٠٣		إثيوبيا
-	-	-	-	-	-	-	١ ٠٠٠	-	١ ٥٠٠	-		أنغولا
-	-	-	-	-	-	-	-	-	١٠ ٠٠٠	-		أوغندا
-	-	-	-	-	-	-	٣ ٥٠٠	-	٣ ٥٠٠	-		بنين

٢٠٠٤ ^(١)		٢٠٠٣ ^(٢)		٢٠٠٢ ^(٣)		٢٠٠١ ^(٤)			
الالتزامات والتقديرات		الالتزامات والتقديرات		الالتزامات والتقديرات		التبرعات			
المعادل بدولار الولايات المتحدة	بالعملة المحلية (ملايين)	المعادل بدولار الولايات المتحدة	بالعملة المحلية (ملايين)	المعادل بدولار الولايات المتحدة	بالعملة المحلية (ملايين)	التغير ٪	المعادل بدولار الولايات المتحدة	التغير ٪	
المعادل بدولار الولايات المتحدة	بالعملة المحلية (ملايين)	المعادل بدولار الولايات المتحدة	بالعملة المحلية (ملايين)	المعادل بدولار الولايات المتحدة	بالعملة المحلية (ملايين)	التغير ٪	المعادل بدولار الولايات المتحدة	بالعملة المحلية (ملايين)	
				١ ٢٨٦	١,٠٠		١ ٢٨٦	١,٠٠	بور كينا فاسو
				١ ١٦٩	١,٠٠		١ ١٦٩	١,٠٠	بوروندي
							١٣ ٣١٢		تشاد
							٦ ٥٣٦	٦,٠٠	جمهورية ترازيا المتحدة
		٧ ٥٥٧	٠,٨٩	٧ ٢٠٦	٠,٨٦	٦ ٩٤٢	٧ ٩٨٠	٠,٠٨	جنوب أفريقيا
						٣٢ ٩١٢	٣ ٦٠٩	٢٥,٠٠	جمهورية الكونغو
				٥٠٠		٥٠٠	٥٠٠		رواندا
							٦ ٨٤٢	٢٦,٠٠	زامبيا
١٨ ١٨٢	١,٠٠	١٢ ٧٢٧	٠,٧٠	١٢ ٧٢٧	٠,٧٠	١٠ ٩٠٩	١٠ ٩٠٩	٠,٦٠	زمبابوي
							٦٦٨	٦,٠٠	سان تومي وبرينسيبي
							٨ ٢٠٥	١٦,٠٠	سيراليون
							١٣٥ ٧٥١	١٠٠,٠٠	غابون
							٣ ٠٣٠	٠,٠٥	غامبيا
				١٢ ٥٠٠		١٢ ٥٠٠	١٢ ٥٠٠		غانا
							٤١ ٠٢٩	٣٠,١٠	غينيا الاستوائية
							٥٣ ٩٩٥	٠,٤٠	كوت ديفوار
							٥ ٠٠٠		كينيا
				٣ ٩٤٩	٣ ٠٠٠	٣ ٩٤٩	٣ ٣٩٤	٢ ٥٠٠	مالي
							٢ ٦٨٠	٠,٠٢	مدغشقر
		١ ٥٠٩	٠,٠٤٠	١ ٥٠٩	٠,٠٤٠	١ ٥٠٩	١ ٥٠٩	٠,٠٤٠	موريتانيا
				٣ ٣٤٣	٠,١٠٠	٣ ٣٤٣	٣ ٣٥٢	٠,١٠	موريشيوس
							٤٥ ٨٩٠		ناميبيا
						٣,٥١١	٣ ٣٨٢	٢,٥٣	النيجر
				٢٠ ٠٠٠		٢٠ ٠٠٠	٢٠ ٠٠٠		نيجيريا
١٨ ١٨٢		٢١ ٧٩٣		٦٤ ١٨٩		١٠٣ ٠٣٠	٤٠٩ ٥٣٠		المجموع الفرعي
									آسيا واخيط الهادئ
							١٥ ٠٠٠		إندونيسيا
						٢٥ ٠٠٠	٢٣ ٧٩٢		إيران (جمهورية - الإسلامية)

٢٠٠٥ ^(١)		٢٠٠٤ ^(١)		٢٠٠٣ ^(١)		٢٠٠٢ ^(١)		DP/FPA/2002/5		٢٠٠١ ^(١)		الحكومات
الالتزامات والتقديرات		الالتزامات والتقديرات		الالتزامات والتقديرات		الالتزامات والتقديرات		التبرعات				
المعادل بدولار الولايات المتحدة	بالعملة المحلية (ملايين)	المعادل بدولار الولايات المتحدة	بالعملة المحلية (ملايين)	المعادل بدولار الولايات المتحدة	بالعملة المحلية (ملايين)	التغير %	المعادل بدولار الولايات المتحدة	التغير %	بالعملة المحلية (ملايين)	المعادل بدولار الولايات المتحدة	بالعملة المحلية (ملايين)	
-	-	-	-	-	-	-	٥٠٠ ٠٠٠	-	-	١ ٧٢٤	٠,٠٦	بابوا غينيا الجديدة
-	-	-	-	-	-	-	-	-	-	٥٠٠ ٠٠٠	-	باكستان
-	-	-	-	-	-	-	-	-	-	١ ٠٠٠	-	بالاو
-	-	-	-	-	-	-	٢٥ ٠٠٠	-	-	٢٥ ٠٠٠	-	بنغلاديش
-	-	-	-	-	-	-	٥ ١٠٠	-	-	٤ ٦٢٠	-	بوتان
-	-	-	-	-	-	-	٩٦ ٠٠٠	-	-	٩٦ ٠٠٠	-	تايلند
٣ ٠٠٠	-	٣ ٠٠٠	-	٣ ٠٠٠	-	-	٣ ٥٠٠	-	-	-	-	توفالو
-	-	-	-	-	-	-	-	-	-	١ ٠٠٠	-	تونغا
-	-	-	-	-	-	-	-	-	-	١ ٠٠٠	-	جزر كوك
-	-	-	-	-	-	-	-	-	-	١ ٥٠٠	-	جزر مارشال
-	-	-	-	-	-	-	٢٦٠ ٠٠٠	-	-	٢٦٠ ٠٠٠	-	جمهورية كوريا
-	-	-	-	٩ ٣٠٢	٠,٠٠٢	-	٩ ٣٠٢	-	٠,٠٠٢	٩ ٣٤٥	٠,٠٠٢	جمهورية كوريا الشعبية الديمقراطية
-	-	-	-	-	-	-	٦٠٠	-	-	٦٠٠	-	جمهورية لاو الديمقراطية الشعبية
-	-	-	-	-	-	-	٥ ٠٠٠	-	-	٥ ٠٠٠	-	ساموا الغربية
-	-	-	-	-	-	-	-	-	-	١٨ ٠٠٠	-	سري لانكا
-	-	-	-	-	-	-	٨٢٠ ٠٠٠	-	-	٨٢٠ ٠٠٠	-	الصين
-	-	-	-	-	-	-	-	-	-	١ ٠٠٠	-	فانواتو
-	-	-	-	-	-	-	٢ ٢٢٢	-	٠,٠٠٥	٣٨ ٧٦٠	٢,٠٠	الفلبين
-	-	-	-	-	-	-	-	-	-	٢ ٢٣٢	-	فيجي
-	-	-	-	-	-	-	-	-	-	٣ ٦٤٩	-	فييت نام
-	-	-	-	-	-	-	٩٨٥	-	-	٢ ٤١٥	-	كمبوديا
-	-	-	-	-	-	-	-	-	-	٥ ١٨١	٠,٠١	كيريباس
-	-	-	-	-	-	-	١٥ ٠٠٠	-	-	١٥ ٠٠٠	-	ماليزيا
-	-	-	-	-	-	-	٣ ٠٠٠	-	-	٣ ٠٠٠	-	ملديف
-	-	-	-	-	-	-	٤ ٠٠٠	-	-	٤ ٠٠٠	-	منغوليا
-	-	-	-	-	-	-	١٣٣	-	٠,٠٦	١٣٣	٠,٠٦	ميانمار

٢٠٠٤ ^(١)		٢٠٠٣ ^(٢)		٢٠٠٢ ^(٣)			٢٠٠١ ^(٤)				
الالتزامات والتقديرات		الالتزامات والتقديرات		الالتزامات والتقديرات		الالتزامات والتقديرات		التبرعات			
المعادل بدولار الولايات المتحدة	بالعملة المحلية (ملايين)	المعادل بدولار الولايات المتحدة	بالعملة المحلية (ملايين)	المعادل بدولار الولايات المتحدة	بالعملة المحلية (ملايين)	التغير %	المعادل بدولار الولايات المتحدة	بالعملة المحلية (ملايين)	المعادل بدولار الولايات المتحدة	بالعملة المحلية (ملايين)	الحكومات
											ميكرونيزيا (ولايات - الموحدة)
									٣٠٠٠		
									٥٠٧٦	٠,٣٩	نيبال
-	-	-	-	٥٤٣٩٣٣	١,٣٠	(٢)	٧٥٦٠٠٠	١,٨٠	٧٧١٣٠٠	١,٨٠	نيوزيلندا
									٥٠٠		نيوي
-	-	-	-	-	-	-	١٨٦٣٣٥	-	١٩٢٧١٩	-	الهند
٣٠٠٠		٣٠٠٠		٥٥٦٢٣٥			٢٧١٧١٧٧		٢٨٣١٥٤٦		المجموع الفرعي
											أوروبا
-	-	-	-	-	-	-	١٥٠٠٠٠	-	١٥٠٠٠٠		الاتحاد الروسي
-	-	-	-	-	-	-	٤٨٠٠٨٣	-	٤٩٤٨٩٤	٩٢,٥٠	اسبانيا
									٧١٠٠		أندورا
							٧٩٦٢		٢٣٣٨		أيسلندا
١٣٠٠٠		١٢٠٠٠		١١٠٠٠			١٠٠٠٠		٩٠٠٠		بلغاريا
									٢٨٠٠٠		بولندا
							٢٥٠٠				تركمانيستان
-	-	-	-	-	-	-	١٠٨٠٠٠	-	١٠٨٠٠٠		تركيا
-	-	-	-	-	-	(١٥)	٥٤٦٤٥	(٢٠)	٦٤٢٦٧	٢,٥٠	الجمهورية التشيكية
							١٠٨٤٣	٣٥٠,٠٠	٤٧٧٥	١٥٠,٠٠	رومانيا
									١٠٠		سلوفاكيا
									١٦٠٠		سلوفينيا
				١٥٠٠			١٥٠٠		١٥٠٠		قبرص
							٤٧٠٩٥٥	٠,٥٠	٤٤١٤٨٤	٢٠,٠٠	لكسمبرغ - يورو
									٦٠٦٠	٠,٠١	ليختنشتاين
									١٠٧٣		مالطة
-	-	-	-	-	-	-	٢٦٩٧٢٣	-	٣٩٧٠٠٠	٥,٠٠	النمسا
									٦٠٠٠		اليونان
١٣٠٠٠		١٢٠٠٠		١٢٥٠٠			١٥٦٦٢١١		١٧٢٣١٩١		المجموع الفرعي

٢٠٠٥ ^(١)		٢٠٠٤ ^(١)		٢٠٠٣ ^(١)		٢٠٠٢ ^(١)		DP/FPA/2002/5		٢٠٠١ ^(١)	
الالتزامات والتقديرات		الالتزامات والتقديرات		الالتزامات والتقديرات		الالتزامات والتقديرات		التبرعات		الحكومات	
المعادل بدولار	بالعملة المحلية	المعادل بدولار	بالعملة المحلية	المعادل بدولار	بالعملة المحلية	المعادل بدولار	بالعملة المحلية	المعادل بدولار	بالعملة المحلية	المعادل بدولار	بالعملة المحلية
الولايات المتحدة	(ملايين)	الولايات المتحدة	(ملايين)	الولايات المتحدة	(ملايين)	الولايات المتحدة	(ملايين)	الولايات المتحدة	(ملايين)	الولايات المتحدة	(ملايين)
						التغير	التغير				
						٪	٪				
أمريكا اللاتينية والبحر الكاريبي											
-	-	١ ٠٠٠	١ ٠٠٠	١ ٠٠٠	١ ٠٠٠			١ ٠٠٠	١ ٠٠٠		أنتيغوا وبربودا
								٣ ٥٠٠	٣ ٥٠٠		بربادوس
٢٥ ٠٠٠	٢٥ ٠٠٠	٢٥ ٠٠٠	٢٥ ٠٠٠	٢٥ ٠٠٠	٢٥ ٠٠٠			٢٥ ٠٠٠	٢٥ ٠٠٠		بنما
								٤ ٠٠٠	٤ ٠٠٠		بوليفيا
								١٠ ٠٠٠	١٠ ٠٠٠		بيرو
		٥ ٠٠٠	٥ ٠٠٠								ترينيداد وتوباغو
								٢٥ ٠٠٠	٢٥ ٠٠٠		جامايكا
								١ ٠٠٠	١ ٠٠٠		جزر البهاما
									٣ ٩٩٤		الجمهورية الدومينيكية
									٥٠٠		سانت كيتس ونيفس
								٥ ٠٠٠	٥ ٠٠٠		شيلي
									٧ ٠١٩		غواتيمالا
									٥ ٠٠٠		فنزويلا
									١ ١١٥		كوستاريكا
								٤٠ ٠٠٠	٤٠ ٠٠٠		كولومبيا
									٥٠ ٠٠٠		المكسيك
									٥ ٠٠٠		نيكاراغوا
									٧٥٠		هايتي
									٤ ٦٤١		هندوراس
٢٥ ٠٠٠	٢٥ ٠٠٠	٢٦ ٠٠٠	٢٦ ٠٠٠	٢٦ ٠٠٠	٢٦ ٠٠٠			٨١ ٠٠٠	٨١ ٠٠٠	١٩١ ٥١٩	المجموع الفرعي
الدول العربية											
								٤٨ ٠٢٣	٤٨ ٠٢٣	٠,٠٣٤	الأردن
								١٧ ٣٦١	٢٣ ٥١١	٠,٠٢٥	تونس
									١٠ ٠٠٠		الجزائر
									٢ ١٧٤	١٠٠	الجمهورية العربية السورية
									٣٠ ٠٠٠		السودان

المرفق ٢

المانحون الذين قدموا تعهدات متعددة السنوات لصالح الموارد العادية
للسندوق، للفترة ٢٠٠٢-٢٠٠٥، كما هو الحال في ١٥
آذار/مارس ٢٠٠٢

الحكومات	٢٠٠٢		٢٠٠٣		٢٠٠٤		٢٠٠٥	
	بالعملة المحلية (ملايين)	المعادل بدولار الولايات المتحدة	بالعملة المحلية (ملايين)	المعادل بدولار الولايات المتحدة	بالعملة المحلية (ملايين)	المعادل بدولار الولايات المتحدة	بالعملة المحلية (ملايين)	المعادل بدولار الولايات المتحدة
المانحون الرئيسيون:								
١ - أنتيغوا وبربودا	١,٠٠٠	١,٠٠٠						
٢ - أيرلندا	١,٨٤	١ ٥٨٩ ٨٩٦	٢,٥٤	٢ ١٩٢ ٩٨٤				
٣ - بلجيكا	٣,٠٠	٢ ٥٦٨ ٨٤٥	٣,٠٠	٢ ٥٦٨ ٨٤٥				
٤ - بلغاريا	١٠,٠٠٠		١١,٠٠٠		١٢,٠٠٠		١٣,٠٠٠	
٥ - بنما	٢٥,٠٠٠		٢٥,٠٠٠		٢٥,٠٠٠		٢٥,٠٠٠	
٦ - بنن	٣٥٠٠							
٧ - بوركينافاسو	١,٠٠	١ ٢٨٦	١,٠٠	١ ٢٨٦				
٨ - بروندي	١,٠٠	١ ١٦٩	١,٠٠	١ ١٦٩				
٩ - توفالو	٣٥٠٠		٣,٠٠٠		٣,٠٠٠		٣,٠٠٠	
١٠ - جمهورية كوريا الشعبية الديمقراطية	٠,٠٠٢	٩ ٣٠٢	٠,٠٠٢	٩ ٣٠٢				
١١ - جنوب أفريقيا	٠,٠٨	٦ ٩٤٢	٠,٨٦	٧ ٢٠٦	٠,٨٩	٧ ٥٥٧		
١٢ - رواندا	٥٠٠		٥٠٠					
١٣ - زمبابوي	٦,٠٠	١٠ ٩٠٩	٧,٠٠	١٢ ٧٢٧	٧,٠٠	١٢ ٧٢٧	١٨ ١٨٢	
١٤ - السويد	١٦٥,٠٠	١٥ ٥٩٦ ٣٥٥	١٤٥,٠٠	١٣ ٨٠٩ ٥٢٤				
١٥ - غانا	١٢ ٥٠٠		١٢ ٥٠٠					
١٦ - قبرص	١ ٥٠٠		١ ٥٠٠					
١٧ - مالي	٣,٠٠٠	٣ ٩٤٩	٣,٠٠٠	٣ ٩٤٩				
١٨ - مصر	٠,٤١	٨٨ ٩٣٧	٠,٤٤٠	٩٥ ٤٤٥	٠,٤٧٠	١٠١ ٥٩٢	١٠٨ ٤٦٠	
١٩ - المملكة المتحدة	١٥,٠٠	٢١ ٤٨٢ ٥٧١	١٨,٠٠	٢٥ ٧١٤ ٢٨٦	٠,٤٠٠	١ ٥٠٩		
٢٠ - موريتانيا	٠,٤٠٠	١ ٥٠٩	٠,٤٠٠	١ ٥٠٩				
٢١ - موريشيوس	٠,١٠	٣ ٣٤٣	٠,١٠٠	٣ ٣٤٣				
٢٢ - النيجر	٢,٥٣	٣ ٥١١						
٢٣ - نيجيريا	٢٠,٠٠٠		٢٠,٠٠٠					
٢٤ - نيوزيلندا	١,٣٠	٧٥٦ ٠٠٠	١,٣٠	٥٤٣ ٩٣٣				
٢٥ - هولندا	٥٨,٥٣	٥٠ ٣٧٦ ٩٣٦	٥٨,٥٣	٥٠ ٥٥٠ ٦٤٦	٥٨,٥٣	٥٠ ٥٥٠ ٦٤٦	٥٠ ٥٥٠ ٦٤٦	
	٢,٠٠	١ ٧٢٧ ١١٦						
المجموع	٩٤ ٣٠٦ ٠٧٦		٩٥ ٥٩٠ ٦٥٤		٥٠ ٧١٤ ٠٣١		٥٠ ٧١٨ ٢٨٨	

المرفق ٣

التبرعات المقدمة للصندوق لعام ٢٠٠١ والتبرعات المتوقعة

لعام ٢٠٠٢

(التزامات عام ٢٠٠١ و ٢٠٠٢ مرتبة ترتيبا تناوليا، كما هو الحال في ١٥

(آذار/مارس ٢٠٠٢)

المجموع (الموارد العادية والموارد الأخرى)	الموارد الأخرى** بدولارات الولايات المتحدة	٢٠٠١ ^(١)		الحكومات
		الموارد العادية	المعادل بدولارات الولايات المتحدة	
٥٧ ١٠٥ ٦٠٤	٨ ٨٨٩ ٠٣٤	٤٨ ٢١٦ ٥٧٠	١٢٤ ٠٠٠ ٠٠٠	هولندا (غيلدر)
١٧ ٧٣٩ ٢٧٤	١٥ ٦٧٦ ٥٦٨	٢٠ ٦٢ ٧٠٦ ^(٢)		
٤٩ ٧٨٥ ٠٠٠	١ ٠٠٠ ٠٠٠	٤٨ ٧٨٥ ٠٠٠		اليابان (ين)
٢٤ ٥٠٣ ٧٤٤	٥٥٩ ٢٨٤	٢٣ ٩٤٤ ٤٦٠	٢١٥ ٩٠٠ ٠٠٠	النرويج (كرونه)
٢٤ ٠٢٥ ١٧٩	٣٥٠ ٦٥٨	٢٣ ٦٧٤ ٥٢١	٢٠٠ ٠٠٠ ٠٠٠	الدانمرك (كرونه)
٦٦ ٥٥٣ ٨٧٦	٤٤ ٦٤٨ ٥٠٥	٢١ ٩٠٥ ٣٧١	١٥ ٠٠٠ ٠٠٠	المملكة المتحدة (جنيه)
٢١ ٥٠٠ ٠٠٠		٢١ ٥٠٠ ٠٠٠		الولايات المتحدة (دولار)
١٦ ٩٨٨ ٩٠٢	٩١٩ ٦٣١	١٦ ٠٦٩ ٢٧١	١٦٠ ٠٠٠ ٠٠٠	السويد (كرونه)
١٣ ٤٢٢ ٨٤١	٣٨٧ ٥٠٦	١٣ ٠٣٥ ٣٣٥	٢٨ ٠٠٠ ٠٠٠	ألمانيا (مارك)
١١ ٠٥٢ ٨٠٣	٨٩٨ ٦٠٠	١٠ ١٥٤ ٢٠٣	٧١ ٠٠٠ ٠٠٠	فنلندا (ماركا)
٤٤٩ ٣٠٠		٤٤٩ ٣٠٠ ^(٢)	٣ ٠٠٠ ٠٠٠	
٦ ٧٤١ ٥٧٣		٦ ٧٤١ ٥٧٣	١٢ ٠٠٠ ٠٠٠	سويسرا (فرنك)
٧ ١١٣ ٧٢٢	١ ٣١٧ ٥٤٤	٥ ٧٩٦ ١٧٨	٩ ١٠٠ ٠٠٠	كندا (دولار)
٤ ١٠٥ ٧٦٥	١ ٤٠١ ٤٧٢	٢ ٧٠٤ ٢٩٣	١٢٠ ٠٠٠ ٠٠٠	بلجيكا (فرنك)
١ ١٠٣ ٧١١		١ ١٠٣ ٧١١	٥٠ ٠٠٠ ٠٠٠	
٥ ٥٦٢ ٨٢٦	٢ ٩٠٧ ٥٢٤	٢ ٦٥٥ ٣٠٢	٦ ٠٠٠ ٠٠٠ ٠٠٠	إيطاليا (ليرة)
١ ١٦٧ ٠٣٨		١ ١٦٧ ٠٣٨	١ ٠٠٠ ٠٠٠	أيرلندا (جنيه)
١ ٣٢٠ ٩٢٤	١٩٠ ٩٨٠	١ ١٢٩ ٩٤٤	٢ ٢٠٠ ٠٠٠	استراليا (دولار)
١ ١٠٩ ٠٩١		١ ١٠٩ ٠٩١	١ ٢٢٠ ٠٠٠	فرنسا (يورو)
٨٢٠ ٠٠٠		٨٢٠ ٠٠٠		الصين (يوان رميني)
٩٣٦ ١١٤	١ ٦٤ ٨١٤	٧٧١ ٣٠٠	١ ٨٠٠ ٠٠٠	نيوزيلندا (دولار)
٥٠٠ ٠٠٠		٥٠٠ ٠٠٠		باكستان (روبية)
٤٩٤ ٨٩٤		٤٩٤ ٨٩٤	٩٢ ٥٠٠ ٠٠٠	اسبانيا (بيزيتا)
٥ ٧٩٥ ٤٧٨	٥ ٣٧٠ ٦٣٩	٤٢٤ ٨٣٩	١٨ ٠٠٠ ٠٠٠	لكسمبرغ (فرنك)
٣٩٧ ٠٠٠		٣٩٧ ٠٠٠	٦ ٠٠٠ ٠٠٠	النمسا (شلن)

(التزامات عام ٢٠٠١ و ٢٠٠٢ مرتبة ترتيبا تناوليا، كما هو الحال في ١٥
آذار/مارس ٢٠٠٢)

المجموع (الموارد العادية والموارد الأخرى)	الموارد الأخرى** بدولارات الولايات المتحدة	٢٠٠٢ ^(٣)		الحكومات
		المعادل بدولارات الولايات المتحدة	الموارد العادية العملة الوطنية	
٥٠ ٣٧٦ ٩٣٦	-	^(٤) ٥٠ ٣٧٦ ٩٣٦	٥٨ ٥٣٨ ٠٠٠ (يورو)	هولندا
١ ٧٢٧ ١١٦	-	^(٥) ١ ٧٢٧ ١١٦	٢ ٠٠٠ ٠٠٠ (يورو)	
٣٩ ٥١٧ ٠٠٠	-	^(٤) ٣٩ ٥١٧ ٠٠٠		اليابان
٢٤ ٨٩٧ ٥٨٢	-	^(٤) ٢٤ ٨٩٧ ٥٨٢	٢٢٢ ٩٠٠ ٠٠٠ (كرونه)	النرويج
٢١ ٤٢٨ ٥٧١	-	^(٤) ٢١ ٤٢٨ ٥٧١	١٥ ٠٠٠ ٠٠٠ (جنه)	المملكة المتحدة
١٩ ٧٩٠ ٤٥٤	-	^(٥) ١٩ ٧٩٠ ٤٥٤	١٧٠ ٠٠٠ ٠٠٠ (كرونه)	الدانمرك
١٥ ٥٩٦ ٣٥٥	-	^(٤) ١٥ ٥٩٦ ٣٥٥	١٦٥ ٠٠٠ ٠٠٠ (كرونه)	السويد
١٢ ٣٦٢ ٨٤٣	-	^(٤) ١٢ ٣٦٢ ٨٤٣	١٤ ٣١٦ ١٧٣ (يورو)	ألمانيا
١١ ١٨٣ ٤٨٠	-	^(٥) ١١ ١٨٣ ٤٨٠	١٢ ٩٥٠ ٤٧٠ (يورو)	فنلندا
٧ ٣١٥ ١٦٣	٢٩٧ ٦١٩	^(٥) ٧ ٠١٧ ٥٤٤	١٢ ٠٠٠ ٠٠٠ (فرنك)	سويسرا
٧ ٩٤٢ ١١١	٢ ٢٨٩ ٩٣٧	^(٤) ٥ ٦٥٢ ١٧٤	٩ ١٠٠ ٠٠٠ (دولار)	كندا
٢ ٧٦٣ ٣٨٥	-	^(٤) ٢ ٧٦٣ ٣٨٥	٣ ٢٠٠ ٠٠٠ (يورو)	إيطاليا
٤ ٤٢٣ ٦٨١	١ ٨٥٤ ٨٣٦	^(٤) ٢ ٥٦٨ ٨٤٥	٢ ٩٧٤ ٧٢٢ (يورو)	بلجيكا
١ ٥٨٩ ٨٩٦	-	^(٤) ١ ٥٨٩ ٨٩٦	١ ٨٤١ ١٢٠ (يورو)	أيرلندا
١ ١٢٨ ٢٠٥	-	^(٥) ١ ١٢٨ ٢٠٥	٢ ٢٠٠ ٠٠٠ (دولار)	استراليا
١ ٤٥٠ ٦١٣	٣٢٧ ٩٨٨	^(٤) ١ ١٢٢ ٦٢٥	١ ٣٠٠ ٠٠٠ (يورو)	فرنسا
٨٢٠ ٠٠٠	-	^(٥) ٨٢٠ ٠٠٠		الصين
٧٥٦ ٠٠٠	-	^(٤) ٧٥٦ ٠٠٠	١ ٨٠٠ ٠٠٠ (دولار)	نيوزيلندا
٥٠٠ ٠٠٠	-	^(٤) ٥٠٠ ٠٠٠	(روبية)	باكستان
٤٨٠ ٠٨٣	-	^(٥) ٤٨٠ ٠٨٣	٥٥٥ ٩٣٦ (يورو)	اسبانيا
٩٤٠ ٦٨٤	٤٦٩ ٧٢٩	^(٤) ٤٧٠ ٩٥٥	٥٤٥ ٣٦٦ (يورو)	لكسمبرغ
٥٠٠ ٠٠٠	٢٠٠ ٠٠٠	^(٤) ٣٠٠ ٠٠٠		المملكة العربية السعودية
٢٦٠ ٠٠٠	-	^(٥) ٢٦٠ ٠٠٠	(ون)	جمهورية كوريا
١٨٦ ٣٣٥	-	^(٤) ١٨٦ ٣٣٥	٩ ٠٠٠ ٠٠٠ (روبية)	الهند
١٥٠ ٠٠٠	-	^(٤) ١٥٠ ٠٠٠		الاتحاد الروسي

المجموع (الموارد العادية والموارد الأخرى)	الموارد الأخرى** بدولارات الولايات المتحدة	٢٠٠٢		العملة الوطنية	الحكومات
		المعادل بدولارات الولايات المتحدة	الموارد العادية		
٣٠٠ ٠٠٠		٣٠٠ ٠٠٠	(ريال)	المملكة العربية السعودية	
٢٦٠ ٠٠٠		٢٦٠ ٠٠٠	(ون)	جمهورية كوريا	
١٩٢ ٧١٩		١٩٢ ٧١٩	(روبية)	الهند	
١٥٠ ٠٠٠		١٥٠ ٠٠٠	(روبل)	الاتحاد الروسي	
١٠٨ ٠٠٠		١٠٨ ٠٠٠	(ليره)	تركيا	
٢٤٤ ٧٠٦	١٥٥ ٢٩٤	٨٩ ٤١٢	(جنيه)	مصر	
٣٤١ ٥٥٠ ٠٨٤	٨٤ ٨٣٨ ٠٥٣	٢٥٦ ٧١٢ ٠٣١		المجموع الفرعي	
١٤ ٩١١ ٨٣٠	١٣ ٦٨٦ ٠٥٤	١ ٢٢٥ ٧٧٦		تبرعات/التزامات أخرى	
	٣٨٤ ٦٢٤	١ ٠٤٣ ١٤٣		تسويات أخرى/مدفوعات مستلمة عن تعهدات السنوات السابقة والمقبلة	
١٢ ٥٧٤ ٧٣٦	١٢ ٥٧٤ ٧٣٦			التمويل المشترك (اقتسام التكاليف) مساهمات التمويل المشترك المتوقعة، ٢٠٠٢	
١ ٢٥٠ ٠٠٠		١ ٢٥٠ ٠٠٠		صندوق مارس الاستثماري	
١١ ٩٧٢ ٥٣٣	١١ ٩٧٢ ٥٣٣	-		صندوق الأمم المتحدة للشراكات الدولية (مدفوعات فعلية)	
٤٠ ٧٠٩ ٠٩٩	٣٨ ٦١٧ ٩٤٧	٣ ٥١٨ ٩١٩		المجموع الفرعي	
	٤ ١٢٥ ٠٠٠	٩ ٧١٧ ٠٠٠		الفوائد المستحقة وإيرادات الاستثمار	
	١٧٠ ٠٠٠	٦١٦ ٠٠٠		إيرادات أخرى	
٢ ٠٨١ ٠٠٠		(١ ٨٩٣ ٦٧٣)		ناقصا: خصومات ضريبة الدخل من الولايات المتحدة الأمريكية	
١٢ ٧٣٤ ٣٢٧	*٤ ٢٩٥ ٠٠٠	*٨ ٤٣٩ ٣٢٧		المجموع الفرعي	
٣٩٦ ٤٢١ ٢٧٧	١٢٧ ٧٥١ ٠٠٠	٢٦٨ ٦٧٠ ٢٧٧		المجموع الكلي	

المجموع (الموارد العادية والموارد الأخرى)	الموارد الأخرى** بدولارات الولايات المتحدة	٢٠٠٢ (٣)		الحكومات
		الموارد العادية	المعادل بدولارات الولايات المتحدة	
١٣٩ ٧٢٣		-	(١٣٩ ٧٢٣) ^(٥)	النمسا
١٠٨ ٠٠٠			(١٠٨ ٠٠٠) ^(٥)	تركيا
				مصر
٨٨ ٩٣٧	-		(٨٨ ٩٣٧) ^(٤)	(جنيه)
٢٢٨ ٤٢٣ ١٥٣	٥ ٤٤٠ ١٠٩	٢٢٢ ٩٨٣ ٠٤٤		المجموع الفرعي
٧ ٥٦٩ ٣٢٥	٦ ٨٥١ ٦١٩	٧١٧ ٧٠٦		تبرعات/التزامات أخرى
١٤ ٦٠٨ ٢٧٢	١٤ ٦٠٨ ٢٧٢			التمويل المشترك (اقتسام التكاليف)
٤٨ ١٠٠ ٠٠٠	٤٨ ١٠٠ ٠٠٠			
١ ٥٠٠ ٠٠٠		١ ٥٠٠ ٠٠٠		
-	-	-		صندوق مارس الاستثماري
٧١ ٧٧٧ ٥٩٧	٦٩ ٥٥٩ ٨٩١	٢ ٢١٧ ٧٠٦		المجموع الفرعي
٥ ٠٠٠ ٠٠٠		٥ ٠٠٠ ٠٠٠		الفوائد المستحقة وإيرادات الاستثمار
-		-		
٥ ٠٠٠ ٠٠٠		٥ ٠٠٠ ٠٠٠		المجموع الفرعي
٣٠٥ ٢٠٠ ٧٥٠	٧٥ ٠٠٠ ٠٠٠	٢٣٠ ٢٠٠ ٧٥٠		المجموع الكلي

الحواشي

* مؤقتة.

** لا تتضمن الموارد الأخرى سوى ما يتعلق بترتيبات الصناديق الائتمانية وترتيبات اقتسام التكاليف، ولا تتضمن الأموال المتلقاة لأغراض خدمات المشتريات باسم منظمات أخرى.

(١) بيانات عن عام ٢٠٠١ - تتضمن الخسائر المتكبدة بسبب صرف العملات الأجنبية. وتحتسب قيمة الدولار لبعض التعهدات غير المدفوعة باستخدام سعر الصرف المعمول به في الأمم المتحدة في ١ كانون الأول/ديسمبر ٢٠٠١. وتشمل البيانات الخسائر المتكبدة بسبب صرف العملات الأجنبية.

(٢) تبرعات إضافية.

(٣) لعام ٢٠٠٢ - أفضل التقديرات على أساس الاتجاهات الماضية والتعهدات المتعددة السنوات وإشارات المانحين. وتحتسب قيمة الدولار للتعهدات غير المدفوعة باستخدام سعر الصرف المعمول به في الأمم المتحدة في ١ آذار/مارس ٢٠٠٢.

(٤) وردت تعهدات رسمية.

(٥) أفضل التقديرات - في انتظار ورود التعهدات الرسمية.

المانحون الرئيسيون لموارد الصندوق العادية التعهدات/التقديرات والتبرعات بمليون دولار أو أكثر من دولارات الولايات المتحدة) كما هو الحال في ١٥ آذار/مارس ٢٠٠٢ (والاختلافات بالنسبة المئوية لعامي ٢٠٠١ و ٢٠٠٢)

النسبة المئوية الزيادة/(النقصان) المعادل بدولار الولايات المتحدة	المعادل ٢٠٠٢ ^(٢)	النسبة المئوية الزيادة/(النقصان) المعادل بدولار الولايات المتحدة	٢٠٠١ المعادل بدولار الولايات المتحدة	النسبة المئوية الزيادة/(النقصان) بالعملة الوطنية اليورو	٢٠٠٢ ^(٣)		٢٠٠١	
					التحويل إلى اليورو	العملة الوطنية	التحويل إلى اليورو	العملة الوطنية

الفترة ١ - زادت بالقيم الوطنية وأسفرت عن زيادات بالمعادل بدولار الولايات المتحدة (المجموع - ٥ بلدان)

١٠	١١ ١٨٣ ٤٨٠	١٠	١٠ ١٥٤ ٢٠٣	٨	١٢ ٩٥٠ ٤٧٠		١١ ٩٤١ ٣٤٣	٧١ ٠٠٠ ٠٠٠	فنلندا
-			٤٤٩ ٣٠٠ ^{١)}	-				٣ ٠٠٠ ٠٠٠ ^{١)}	
١	١ ١٢٢ ٦٢٥	١	١ ١٠٩ ٠٩١	٨	١ ٣٠٠ ٠٠٠		١ ٢٠٠ ٠٠٠		فرنسا
٣٦	١ ٥٨٩ ٨٩٦	١	١ ١٦٧ ٠٣٨	٤٥	١ ٨٤١ ١٠٠	١ ٤٥٠ ٠٠٠	١ ٢٦٩ ٧٣٨	١ ٠٠٠ ٠٠٠	أيرلندا
٤	٢ ٧٦٣ ٣٨٥	٢	٢ ٦٥٥ ٣٠٢	٣	٣ ٢٠٠ ٠٠٠	٦ ٠٠٠ ٠٠٠ ٠٠٠	٣ ٠٩٨ ٧٤١	٦ ٠٠٠ ٠٠٠ ٠٠٠	إيطاليا
٤	٥٠ ٣٧٦ ٩٣٦	٤	٤٨ ٢١٦ ٥٧٠	٤	٥٨ ٥٣٨ ٠٠٠	١٢٩ ٠٠٠ ٠٠٠	٥٦ ٢٦٨ ٧٤٧	١٢٤ ٠٠٠ ٠٠٠	هولندا
	١ ٢٢٧ ١١٦		٢ ٠٦٢ ٧٠٦ ^{١)}	-	٢ ٠٠٠ ٠٠٠		٢ ٢٦٨ ٩٠١	٥ ٠٠٠ ٠٠٠ ^{١)}	
٤	٢٤ ٨٩٧ ٥٨٢	٢٣	٢٣ ٩٤٤ ٤٦٠	٣		٢٢٢ ٩٠٠ ٠٠٠		٢١٥ ٩٠٠ ٠٠٠	النرويج

الفترة ٢ - لم تتغير بالقيم الوطنية وأسفرت عن زيادات بالمعادل بدولار الولايات المتحدة (المجموع - بلد واحد)

٤	٧ ٠١٧ ٥٤٤	٦	٧ ٧٤١ ٥٧٣	-		١٢ ٠٠٠ ٠٠٠		١٢ ٠٠٠ ٠٠٠	سويسرا
---	-----------	---	-----------	---	--	------------	--	------------	--------

النسبة المئوية	النسبة المئوية	النسبة المئوية	التحويل إلى	التحويل إلى	العملة الوطنية	العملة الوطنية
الزيادة/النقصان	المعادل ٢٠٠٢ ^(ب)	المعادل ٢٠٠١	الزيادة/النقصان	الزيادة/النقصان	اليورو	اليورو
المعادل بدولار الولايات المتحدة	المعادل بدولار الولايات المتحدة	المعادل بدولار الولايات المتحدة	بالعملة الوطنية	بالعملة الوطنية	اليورو	اليورو
الفئة ٣ - لم تتغير بالقيم الوطنية وأسفرت عن انخفاض بالمعادل بدولار الولايات المتحدة (المجموع - ٥ بلدان)						
(٠,٢)	١ ١٢٨ ٢٠٥	١ ١٢٩ ٩٤٤	-	-	٢ ٢٠٠ ٠٠٠	٢ ٢٠٠ ٠٠٠
(٥)	٢ ٥٦٨ ٨٤٥	٢ ٧٠٤ ٢٩٢	-	-	٢ ٩٧٤ ٧٢٢	١ ٢٠٠ ٠٠٠ ٠٠٠
-		١ ٠٣ ٧١١ ^١	-	-		١ ٢٣٩ ٤٦٨ ^١
(٢)	٥ ٦٥٢ ١٧٤	٥ ٧٩٦ ١٧٨	-	-	٩ ١٠٠ ٠٠٠	٩ ١٠٠ ٠٠٠
(٥)	١٢ ٣٦٢ ٩٤٣	١٣ ٠٣٥ ٣٣٥	-	-	١٤ ٣١٦ ١٧٣	٢٨ ٠٠٠ ٠٠٠
(٢)	٢١ ٤٢٨ ٥٧١	٢١ ٩٠٥ ٣٧١	-	-	١٥ ٠٠٠ ٠٠٠	١٥ ٠٠٠ ٠٠٠
الفئة ٤ - زادت بالقيم الوطنية وأسفرت عن انخفاض بالمعادل بدولار الولايات المتحدة (المجموع - بلد واحد)						
(٣)	١٥ ٥٩٦ ٣٥٥	١٦ ٠٦٩ ٢٧١	٣	٣	١٦٥ ٠٠٠ ٠٠٠	١٦٠ ٠٠٠ ٠٠٠
الفئة ٥ - انخفضت بالقيم الوطنية وأسفرت عن انخفاض بالمعادل بدولار الولايات المتحدة (المجموع - بلد واحد)						
(١٦,٤١)	١٩ ٧٩٠ ٤٥٤	٢٣ ٦٧٤ ٥٢١	(١٥)	(١٥)	١٧٠ ٠٠٠ ٠٠٠	٢٠٠ ٠٠٠ ٠٠٠
الفئة ٦ - انخفض المستوى بدولار الولايات المتحدة (المجموع - بلدان اثنان)						
(١٩)	٣٩ ٥١٧ ٠٠٠	٤٨ ٧٨٥ ٠٠٠	-	-		اليابان
(١٠٠)		-				الولايات المتحدة

الحواشي

(أ) تبرع إضافي.

(ب) تحتسب بقية المبالغ غير المسددة من التعهدات باستخدام سعر الصرف المعمول به في الأمم المتحدة في آذار/مارس ٢٠٠٢.

وتستند الأرقام إلى أفضل التقديرات بشأن الاتجاهات الماضية والتعهدات المتعددة السنوات وإشارات المانحين. ولم يقدم معظم المانحين الرئيسيين بعد تعهداتهم لعام ٢٠٠٢، مثل اليابان والدانمرك والولايات المتحدة وألمانيا وسويسرا وأستراليا. وسددت هولندا تعهداتها لعام ٢٠٠٢ بالكامل وأشارت الوزارة إلى تعهد إضافي بمبلغ ٢ مليون يورو. ولم يرد حتى الآن أي تعهد رسمي.

المرفق ٥

حصة الفرد الواحد من التبرعات المقدمة للموارد العادية للصندوق لعام ٢٠٠٢، في
البلدان المانحة الرئيسية الخمسة عشر الأولى
في ١٥ آذار/مارس ٢٠٠٢

حصة الفرد من التبرع (بـدولارات الولايات المتحدة)	٢٠٠١			٢٠٠٠ إجمالي عدد السكان ^(١)	المانحون للصندوق من أعضاء منظمة التعاون والتنمية في الميدان الاقتصادي
	المعادل بدولار الولايات المتحدة (بالملايين)	اليورو (بالملايين)	بالعملة المحلية (بالملايين)		
٠,٠٦	١,١		٢,٢	١٩	استراليا ^(١)
٠,١٥	١٢,٤	١٤,٣		٨٢	ألمانيا
٠,٤٠	١,٦	١,٨		٤	أيرلندا
٠,٠٥	٢,٨	٣,٢		٥٨	إيطاليا
٠,٢٦	٢,٦	٣,٠		١٠	بلجيكا
٣,٩٦	١٩,٨		١٧٠,٠	٥	الدانمرك ^(١)
١,٧٣	١٥,٦		١٦٥,٠	٩	السويد
١,٠٠	٧,٠		١٢,٠	٧	سويسرا ^(١)
٠,٠٢	١,١	١,٣		٥٩	فرنسا
٢,٢٠	١١,٠	١٣,٠		٥	فنلندا ^(١)
٠,١٨	٥,٧		٩,١	٣١	كندا
٠,٣٦	٢١,٤		١٥,٠	٦٠	المملكة المتحدة
٤,٩٨	٢٤,٩		٢٢٢,٩	٥	النرويج
٣,٢٦	٥٢,١	٦٠,٥		١٦	هولندا
٠,٣١	٣٩,٥			١٢٧	اليابان ^(١)
١٨,٩١٧	٢١٨,٦			٤٩٧	المجموع الفرعي

(١) تقديرات لم يتلق الصندوق تعهدات بعد.

(٢) المصدر: التوقعات السكانية في العالم، الملامح الرئيسية لعام ٢٠٠٠. وقُرِّبَت الأرقام إلى أقرب مليون.

ملاحظة: ليس هناك بعد ما يشير إلى أن الولايات المتحدة ستبرع لموارد الصندوق العادية لعام ٢٠٠٢.

أعلى مستويات التبرع لموارد الصندوق العادية من جانب أعضاء منظمة التعاون والتنمية في الميدان الاقتصادي

المبالغ الإضافية اللازمة لبلوغ أعلى مستوى من التبرعات المقدمة في السنوات الماضية (بملايين دولارات الولايات المتحدة)	سنة تقديم أعلى مستوى من التبرعات	أعلى التبرعات التي قدمها البلد (بملايين دولارات الولايات المتحدة)	مستوى التبرع الحالي لعام ٢٠٠٢ (بملايين دولارات الولايات المتحدة)	البلدان (الأعضاء في منظمة التعاون والتنمية)
٠,٢٠	١٩٩٩	٠,٦	٠,٤	اسبانيا ^(١)
٠,٩٠	١٩٩٦	٢,٠	١,١	استراليا ^(١)
٢٠,٦٠	١٩٩٥	٣٣,٠	١٢,٤	ألمانيا
٠,٠٠	٢٠٠٢	١,٦	١,٦	أيرلندا ^(٢)
٠,٠٠١	٢٠٠٠	٠,٠٠٩	٠,٠٠٨	أيسلندا
٠,٢٠	٢٠٠٠، ١٩٩٩	٣,٠	٢,٨	إيطاليا
٠,٠٦	١٩٩٩، ١٩٩٨	٠,٠٦	٠,٠٠١	البرتغال ^(١)
٠,٤٠	٢٠٠١	٣,٠	٢,٦	بلجيكا
(٠,٠١)	٢٠٠٠	٠,٠	٠,٠٣	بولندا ^(١)
٠,٠٠	٢٠٠١، ١٩٩٨	٠,١	٠,١	تركيا
٠,٠٢	١٩٩٨	٠,١	٠,٠٥٠	الجمهورية التشيكية
٠,٢٠	١٩٩٧	٠,٥	٠,٣	جمهورية كوريا ^(١)
٢٧,٢٠	١٩٩٦	٤٧,٠	١٩,٨	الدانمرك ^(١)
١١,٤٠	١٩٩٢	٢٧,٠	١٥,٦	السويد
٠,٠٠	٢٠٠١، ١٩٩٨	٧,٠	٧,٠	سويسرا ^(١)
٠,٨٠	١٩٩٤	١,٩	١,١	فرنسا
١٢,٨٠	١٩٩١	٢٤,٠	١١,٢	فنلندا ^(١)
٦,٣٠	١٩٩١	١٢,٠	٥,٧	كندا
٠,٠٠	٢٠٠١	٠,٥	٠,٥	لكسمبرغ
٠,٠٠	٢٠٠١، ١٩٩٨	٠,٠٥	٠,٠٥	المكسيك ^(١)
٢,٦٠	١٩٩٩	٢٤,٠	٢١,٤	المملكة المتحدة
٤,١٠	١٩٩٥	٢٩,٠	٢٤,٩	النرويج
٠,٦٠	١٩٩٤	٠,٧	٠,١	النمسا
٠,٠٠	١٩٩٧	٠,٨	٠,٨	نيوزيلندا
٠,٠٣	١٩٩٣	٠,٠٣	٠,٠	هنغاريا ^(١)

المبالغ الإضافية اللازمة لبلوغ أعلى مستوى من التبرعات المقدمة في السنوات الماضية (بملايين دولارات الولايات المتحدة)	سنة تقديم أعلى مستوى من التبرعات	أعلى التبرعات التي قدمها البلد (بملايين دولارات الولايات المتحدة)	مستوى التبرع الحالي لعام ٢٠٠٢ (بملايين دولارات الولايات المتحدة)	البلدان (الأعضاء في منظمة التعاون والتنمية)
٠,٠٠	٢٠٠٢	٥٢,١	٥٢,١	هولندا ^(٢)
٤٠,٠٠	١٩٩٤	٤٠,٠	٠,٠	الولايات المتحدة الأمريكية ^(١)
١٤,٥٠	١٩٩٧، ١٩٩٦	٥٤,٠	٣٩,٥	اليابان ^(١)
٠,٠١٤	١٩٨٢	٠,٠٢	٠,٠٠٦	اليونان ^(١)
١٤٢,٩		٣٦٤,١	٢٢١,١	المجموع

- (١) لم تقدم للصندوق بعد تعهدات خطية على أساس أفضل التقديرات والاتجاهات الماضية.
- (٢) تزيد أيرلندا من دعمها حاليا وقدمت تعهدات متعددة السنوات كما يلي: حوالي ١,٧ مليون دولار لعام ٢٠٠٢ وحوالي ٢,٣ مليون دولار لعام ٢٠٠٣.
- (٣) عن عام ٢٠٠٢ دفعت هولندا بالكامل مبلغ ٥٨,٥ مليون يورو، مما يعادل ٥٠,٤ مليون دولار من دولارات الولايات المتحدة. وقد تشير قريبا إلى نيتها بالتبرع بمبلغ إضافي قيمته ٢ مليون يورو، مما يعادل ١,٧ مليون دولار من دولارات الولايات المتحدة.